

BERNARD ENJOLRAS OG DAG WOLLEBÆK

# Frivillige organisasjoner, sosial utjevning og inkludering

Bernard Enjolras og Dag Wollebæk  
Frivillige organisasjoner, sosial utjevning  
og inkludering

Senter for forskning på sivilsamfunn og frivillig sektor  
Oslo/Bergen 2010

© Senter for forskning på sivilsamfunn og frivillig sektor 2010

Rapport 2010:2

Senter for forskning på sivilsamfunn og frivillig sektor  
co/Institutt for samfunnsforskning  
Postboks 3233 Elisenberg  
0208 Oslo  
[www.sivilsamfunn.no](http://www.sivilsamfunn.no)

ISBN: 978-82-7763-322-0 (trykt)

ISSN (trykt utg.): 1891-2168

ISSN (elektronisk utg.): 1891-2176

Rapporten er finansiert av Kulturdepartementet gjennom prosjektet «Virtuelt senter for forskning på sivilsamfunn og frivillig sektor».

---

# Innhold

1. Innledning.....	5
2. Normative forståelser av rettferdighet og frivillige organisasjoner.....	7
3. Sosiale forskjeller i frivillige organisasjoner.....	11
Personer med minoritetsbakgrunn og organisasjonsdeltakelse.....	11
Oppsummering av hovedfunn.....	20
Organisasjonsdeltakelse og sosial sammensetning.....	20
Ulikheter og organisasjonsdeltakelse: Norge sammenliknet med ulike vestlige land.....	20
Ulikheter og organisasjonsdeltakelse: forskjeller mellom typer av organisasjoner.....	23
Ulikheter og organisasjonsdeltakelse i idrett og kultur: forskjeller i Skandinavia.....	24
Oppsummering av hovedfunn.....	31
Litteratur.....	33
Sammendrag/abstract.....	35



## Innledning

Sosiale ulikheter og sosial utjevning er viktige dimensjoner innenfor velferds- og inntektsfordelingspolitikken. Derimot har sosiale ulikheter innen sivilsamfunnet og frivillige organisasjoner i mindre grad blitt utforsket, hovedsakelig på grunn av mangel på politisk interesse og relevante data. Den senere tiden har denne situasjonen endret seg; den politiske interessen omkring spørsmål knyttet til sosial integrering og inkludering er økende og nye datasett har blitt tilgjengelige.

Denne rapporten undersøker, med utgangspunkt i tilgjengelige data, hvilke sosiale forskjeller som preger deltakelse i frivillige organisasjoner. Bakgrunnen for en slik undersøkelse er av normativ karakter og forutsetter at organisasjonsdeltakelse er et sosialt gode. Videre innebærer spørsmål knyttet til ulikhet og sosial utjevning vurderinger som er basert på normative forståelser av rettferdighet.

Den første delen av rapporten oppsummerer derfor hovedargumentet i sentrale teorier om rettferdighet, med hovedvekt på økonomen Amartya Sen. Sens teori gjør det mulig å koble sosial rettferdighet sammen med deltakelse i frivillige organisasjoner ved å betrakte deltakelsen som en viktig kilde til grunnleggende kapabiliteter som et samfunn bør fordele på en rettferdig måte.

Den andre delen av rapporten består av en empirisk analyse av i hvilken grad organisasjonsdeltakelse er preget av sosial ulikhet. Analysene tar utgangspunkt i individuelle kjennetegner som alder, kjønn, etnisitet, inntekt, og utdanning. Det legges særlig vekt på deltakelse av personer med minoritetsbakgrunn, på sammenlikning med andre land i Norden og Vesten for øvrig, og på utvikling over tid i perioden 1990-2007.



---

## Normative forståelser av rettferdighet og frivillige organisasjoner

En måte å klassifisere ulike normative rettferdighetstilnærminger er å betrakte ulike perspektiver ut fra deres attributt, modalitet, og fordelingsprinsipp.

- *Attributtet* er det relevante elementet som muliggjør rettferdighetsvurderingen av en gitt fordeling. Attributtet kan være vurdert på en objektiv (for eksempel mengde av utdanning) eller en subjektiv måte (for eksempel hvor stor nytte et individ har av utdanning).
- *Modaliteten* referer til hvilket aspekt ved fordelingen som skal vurderes. Modaliteten kan ta enten form av mulighet (input), som for eksempel mulighet til utdanning, eller utfall (output) som for eksempel utdanningsnivå som et individ har oppnådd.
- *Fordelingsprinsippet* refererer til prinsippet som legges til grunn for å vurdere rettferdighetsgrad av en gitt fordeling. Tre prinsipp kan legges til grunn: likhetsprinsippet (like fordeling av modaliteten (muligheter eller utfall) for en gitt attributt (objektivt gode eller subjektiv nytte); proporsjonalitetsprinsippet (proporsjonalitet i forhold til behov, innsats, osv.); og det subjektive evalueringsprinsippet, hvor grad av rettferdighet blir vurdert ut fra individenes subjektive evaluering av fordelingen.

Blant mangfoldet av rettferdighetsteorier er det særlig tre tilnærminger som har fått størst gjennomslag:

- Velferdismen er basert på lik fordeling av subjektive nytteverdier (Broadway & Bruce, 1984). Attributtet er altså subjektivt vurdert nytte, modaliteten fokuserer på utfallet og fordelingsprinsippet er likhet. Ut fra denne tilnærmingen er en rettferdig fordeling en fordeling som maksimerer en sosial velferdsfunksjon (summen av alle individuelle nyttefunksjoner i et samfunn).
- Den andre tilnærmingen er basert på lik fordeling av tilgang til de midlene som er nødvendige for å tilfredsstille individenes preferanser (Rawls, 1971). John Rawls argumenterer for at det finnes enkelte goder som er objektive i den forstand at de er goder som alle voksne mennes-



ker ønsker, uansett hvilke andre prioriteter de har i livet. Dette kaller han «primære goder». En fordelings rettferdighetsgrad kan vurderes ut fra individenes tilgang til slike goder.

- Den tredje tilnærmingen (Sen, 1985) forutsetter en lik fordeling av funksjonalitet (*functioning*) og kapabiliteter (*capabilities*). Disse tilnærmingene, i motsetning til velferdismen, fokuserer på objektive attributter (midler, funksjonalitet, kapabiliteter). Her bygger vi på Amartya Sen teoretiske tilnærming for å analysere hvordan frivillige organisasjoner kan bidra til en sosial utjevning i samfunnet oppfattet som rettferdig fordeling av kapabiliteter.

Amartya Sen mener at Rawls grunnlag for å vurdere en fordelings rettferdighet (tilgang til primære goder) er utilfredsstillende:

“What people get out of goods depends on a variety of factors and judging personal advantage just by the size of personal ownership of goods and services can be very misleading. It seems reasonable to move away from a focus on goods as such to what goods do to human beings» Sen (1982: 29).

Sen foreslår å erstatte Rawls primære goder med funksjonalitet og kapabiliteter. Han skiller mellom tre «kategorier» involvert i forholdet mellom et gode og en person: karakteristikker, funksjonalitet og nytteverdi. *Karakteristikker* er godenes kvaliteter, mens *funksjonalitet* referer til en persons bruk av disse karakteristikkene (for eksempel er en karakteristikkk ved en bil at den muliggjør transport, mens dens funksjonalitet er at en person beveger seg med den). *Nytteverdi* er den psykologiske og subjektive tilfredsstillelsen som en person får ut av en funksjonalitet. Funksjonalitet gir et grunnlag for å vurdere en personlig fordel som er verken rent godesentret eller rent psykologisk.

I tillegg introduserer Sen begrepet kapabiliteter som er relatert til begrepet funksjonalitet. Oftest er det viktigere å vurdere hvorvidt en person har *muligheten til* å fungere på en bestemt måte, uavhengig av om personen velger å fungere på denne måten eller ikke. Forholdet mellom funksjonalitet og kapabiliteter er det samme som forholdet mellom allerede foretatte valg og valgmuligheter; Kapabiliteter relaterer til mulige valg, mens funksjonalitet relaterer til allerede foretatte valg. Kapabiliteter inkluderer flere rettigheter som inngår i menneskelige rettigheter som: politisk frihet, organisasjonsfrihet, økonomiske og sosiale rettigheter. De er dermed resultater av ulike kombinasjoner av funksjonaliteter som en person kan realisere og gjenspeiler en persons frihet til å velge en livsstil eller en annen, til å velge blant ulike typer livsstiler. Hver enkel kapabilitet representerer den reelle muligheten vi har til å realisere det vi verdsetter. Begrepet fanger opp ikke bare realisering men også uvalgte alternativer. Begrepet kapabiliteter kan konkretiseres ved å identifisere hvilke iboende dimensjoner av menneskenes livskvalitet som er uni-

verselt verdsatt. Selv om det ikke finnes noen form for konsensus om disse dimensjonene, er den følgende nomenklaturen ofte referert til (Stiglitz, Sen, & Fitoussi, 2009):

- Helse og trygghet (fysisk, økonomisk og psykologisk);
- Kunnskaper, forståelse, informasjon og kommunikasjon;
- Selvrealisering, meningsfulle aktiviteter (arbeid og fritid), kreativitet (kultur, spiritualitet, osv.);
- Deltakelse, demokratiske praksiser og mektiggjøring (empowerment);
- Sosiale relasjoner, kjærlighet, tilhørighet;
- Miljøkvalitet (både med hensyn til natur og kultur);
- Tilfredsstillelse, emosjonell trivsel, lykkefølelse.

Ut fra et slikt perspektiv er det mulig å argumentere for at frivillige organisasjoner er viktige for å utvikle kapabiliteter som er positivt knyttet til velferd, livskvalitet, trivsel og lykkefølelse:

- Frivillige organisasjoner er produsenter av tjenester innen utdanning og helse- og sosialsektoren som bidrar til å aktualisere kapabiliteter relatert til kunnskap, helse og trygghet. Sivesind (2008) finner over 38,000 fulltidsårsverk i frivillige organisasjoner innen utdanning og forskning, helse og sosiale tjenester i 2004. Over halvparten av det betalte arbeidet i den norske frivillige sektoren skjer innen disse velferdsområdene. Det frivillige arbeidet innen velferdsfeltet utgjorde nesten 14 000 fulltidsårsverk - tilsvarende 26 prosent av den totale arbeidsstyrken til organisasjoner på området.
- Frivillige organisasjoner bidrar til å utvikle kapabiliteter relatert til kunnskaper, informasjon og kommunikasjon ved å danne arenaer for sosialisering, skoling og opplæring av barn, ungdommer og voksne, gjennom sine aktiviteter og gjennom voksenopplæringstiltak.
- Frivillige organisasjoner danner også arenaer for meningsfulle aktiviteter som har både en egenverdi og en nytteverdi innenfor kultur, idrett, politikk, bistand, religion og spiritualitet, osv. De norske frivillige organisasjonene er i stor grad tuftet på frivillig innsats som også gir muligheter for meningsfulle aktiviteter for nesten 2 millioner frivillige (Sivesind, 2007).
- Frivillige organisasjoner danner likeså arenaer for demokratisk deltakelse, sivil og politisk engasjement, selvorganisering og selvhjelp. Frivillige organisasjoner spiller en sentral rolle i moderne demokratier. Det blir ofte hevdet at medlemmene i frivillige organisasjoner blir sosialisert inn i en demokratisk kultur, og at sivilsamfunnet bidrar til å formidle medlemmenes interesser til det politiske systemet (Enjolras & Waldahl, 2009). For historikeren Sverre Steen (1958) er det norske demokratiet konsubstansiell med oppblomstringen av frivillige sammenslutninger.

- Frivillige organisasjoner sies ofte å skape sosiale nettverk, sosial integrering, og sosial kapital. Seippel (2002) viser for eksempel hvordan idrettsorganisasjoner danner ulike former for felleskaper som bidrar på ulike måter til medlemmenes sosial integrering. Det er nærliggende å anta som Putnam (2000) at frivillige organisasjoner også bidrar til å skape og vedlikeholde sosial kapital. Sosial kapital referer til forbindelser mellom individer, sosiale nettverk, gjensidighetsnormer og den sosiale tilliten som oppstår som et resultat av samhandling i sosiale nettverk. I litteratur om sosial kapital er det vanlig å skille mellom tre former for sosial kapital: *bonding*, *bridging* og *linking*. *Bonding* innebærer at individer knyttes til hverandre gjennom felles identiteter og solidariske bånd. Dermed ekskluderes de som befinner seg utenfor gruppen. *Bridging* virker derimot integrerende ved å knytte sammen individer på tvers av grupper og identiteter. Det gjør det mulig for individer å delta i ulike samfunnsarenaer. *Linking* kobler individer på tvers av sosiale og institusjonelle hierarkier, og gir individene sosial og politisk innflytelse.

Det er uavklarte empiriske spørsmål knyttet til flere av disse dimensjonene – for eksempel er det uenighet om organisasjonene skaper kunnskaper, sosial integrasjon, sosial kapital og helse, eller om det er kunnskapsrike, velintegrerte mennesker med høy sosial kapital og helse som søker seg til organisasjonene. For å finne mer entydige svar på dette, trenger vi data som følger enkeltindivider over tid. Slike data er foreløpig ikke tilgjengelige, og vi har ikke mulighet til å undersøke disse problemstillingene ytterligere i denne framstillingen.

Man må ta visse forbehold med hensyn til hvor hva som kommer først av høna og egget, og vi vil understreke behovet for å utvikle mer kunnskap på dette feltet. Vi tror likevel at det er rimelig å forutsette at de frivillige organisasjonene bidrar til å utvikle kapabiliteter som styrker individuell velferd, livskvalitet og trivsel. Slik kan de også bidra til sosial utjevning, eller de kan forsterke eksisterende ulikhet. Ifølge Sens rettferdighetsteori, vil et rettferdig samfunn være kjennetegnet av en lik fordeling av de ulike kapabiliteter. Fra dette standpunktet vil problemstillingen være å undersøke i hvilken grad tilgang til kapabiliteter som dannes gjennom frivillige organisasjoner er rettferdig (likt) fordelt blant ulike grupper i samfunnet etter alder, kjønn, etnisitet, inntekt, utdanning, yrke, osv. Med andre ord, i hvilken grad er ulike former for deltakelse i frivillige organisasjoner betinget av sosiale forskjeller?

---

## Sosiale forskjeller i frivillige organisasjoner

Her analyserer vi sosiale ulikheter i individuell deltakelse i frivillige organisasjoner, med utgangspunkt i kjennetegn som etnisitet, alder, kjønn, inntekt, og utdanning. Siden begrepet «ulikhet» i sin natur er relativt, gir det bare mening å sammenlikne den nåværende situasjonen enten over tid eller mellom ulike samfunn. I den første delen fokuserer vi på personer med minoritetsbakgrunn. Med utgangspunkt i data fra Levekårsundersøkelsene blant innvandrere 1996 og 2006, Folke- og bolig tellingen 2001, og Bedrifts- og foretaksregisteret 2009, ser vi på endringer i minoritetenes organisasjonsdeltakelse. Deretter analyserer vi nordmenns organisasjonsdeltakelse på to tidspunkt (1990 og 2007) med bakgrunn i data fra World Values Survey. Vi sammenlikner her Norge med andre vestlige land, med særlig fokus på Norden.

### Personer med minoritetsbakgrunn og organisasjonsdeltakelse

Tabell 1 viser prosentandelen av individer med minoritetsbakgrunn (etter opprinnelsesland) som deltar i fire typer frivillige organisasjoner (fagforeninger og/eller yrkesorganisasjoner, norske politiske partier, religiøse og/eller innvandrerforeninger og idrettsforeninger). Fagforening og yrkesorganisasjon er i analysene slått sammen i en kategori. Det samme er tilfellet for menighet/innvandrerorganisasjon. Grunnen er at det kan være vanskelig for mange respondenter å skille mellom disse typene, noe som viste seg i store svingninger internt i enkelte innvandrergrupper på hver av kategoriene. Samlet sett gir tallene i større grad inntrykk av stabilitet.

Deltakelse i fagforeninger/ yrkesorganisasjoner har økt mellom 1996 og 2006, men den er betydelig lavere enn majoritetsbefolkningens deltakelse. Mens hvert individ i majoritetsbefolkningen deltar i gjennomsnitt i minst en frivillig organisasjon av typene som er med i tabell 1, er antall medlemskap per individ i minoritetsbefolkningen 0,5. Det er store variasjoner blant de uli-

ke minoritetene etter opprinnelsesland. Personer med opprinnelse i Sri Lanka har den høyeste deltakelsesraten, mens mennesker med somalisk bakgrunn har den laveste. Likevel har deltakelsesraten økt for somaliere mellom 1996 og 2006. Når det gjelder deltakelse i norske politiske partier har andelen av minoritetsbefolkningen som deltar holdt seg stabil i perioden 1996-2006, men store svinginger kjennetegner hver enkelt minoritetsgruppes deltakelsesrate. Deltakelse i religiøse eller innvandrersorganisasjoner er preget av en liten nedgang i perioden som for det meste skyldes en nedgang i deltakelse blant individer med pakistansk bakgrunn. Deltakelsen i idrettsforeninger i perioden er preget av stabilitet.

Antallet medlemskap i alle organisasjoner og i majoritetsorganisasjoner har i gjennomsnitt holdt seg stabilt over tid. Likevel finnes det endringer innenfor de ulike minoritetene. Den meste markante utviklingen er pakistanernes nedgang i deltakelse både i majoritets- og minoritetsorganisasjoner. Andre grupper som tyrkere, somaliere, og vietnamesere har økt sin deltakelse i alle typer organisasjoner.

*Tabell 1: Minoritetenes organisasjonsdeltakelse etter opprinnelsesland og organisasjonstype i 1996 og 2006*

	Fagforening/ yrkesorgani- sasjon		Norsk poli- tisk parti		Menighet eller religiøs forening, innvandrер-/ flyktningfo- rening		Idrettslag eller idretts- forening		Gjennom- snittlig antall		Snitt majori- tets- organisasjo- ner <sup>1</sup>		N
	1996	2006	1996	2006	1996	2006	1996	2006	1996	2006	1996	2006	
Serbia og Montenegro	23	27	6	2	23	17	13	12	0,72	0,65	0,46	0,47	288
Tyrkia	25	35	7	6	42	43	15	13	1,03	1,06	0,49	0,60	297
Somalia	8	23	1	7	47	49	13	13	0,87	1,11	0,24	0,47	245
Sri Lanka	42	43	2	5	23	35	20	24	0,93	1,20	0,67	0,80	353
Iran	21	35	12	5	19	13	17	18	0,74	0,77	0,54	0,63	269
Pakistan	24	21	5	3	63	55	11	11	1,25	0,93	0,48	0,36	306
Vietnam	16	28	2	0,3	32	43	6	11	0,72	0,96	0,29	0,44	313
Chile	37	38	8	4	22	19	20	22	0,92	0,88	0,69	0,68	288
<b>Totalt (uvektet)</b>	<b>25</b>	<b>30</b>	<b>4</b>	<b>4</b>	<b>33</b>	<b>31</b>	<b>14</b>	<b>14</b>	<b>0,89</b>	<b>0,89</b>	<b>0,48</b>	<b>0,51</b>	<b>2359</b>
<i>Bare med i 2006</i>													
Bosnia-Hercegovina		31		3		27		17		0,90		0,57	333
Irak		15		3		10		8		0,39		0,28	269
Hele befolkningen (2004)		49		8		7 <sup>2</sup>		26				0,98	3306

<sup>1</sup> Fagforening, yrkesorganisasjon, norsk politisk parti, idrettslag eller idrettsforening.

<sup>2</sup> Kristelig/religiøs forening – ikke helt sammenliknbart.

Personer fra Sri Lanka og Chile har flest medlemskap i organisasjoner vi kan anta har et sterkt innslag fra majoritetsbefolkningen (fagforeninger, yrkesorganisasjoner, idrettslag og norske partier), men også disse gruppene er sterkt underrepresenterte i forhold til majoritetsbefolkningen.

I 1996 var det imidlertid ingen forskjeller mellom etniske minoriteter og majoritetsbefolkningen når det gjaldt andelen medlemmer som tok aktivt del i organisasjonene, med unntak av de religiøse organisasjonene, der en større andel av innvandrerne er passive (Blom 1998). 2006-utgaven av Levekårsundersøkelsen stilte ikke spørsmål om aktivitetsnivå til medlemmer av frivillige organisasjoner, og vi kan derfor ikke si noe om endringer i minoritetsbefolkningens aktivitetsnivå.

Tabell 2 viser medlemskapsrate for første - og andregenerasjons innvandrere. Den første generasjonen har høyere deltakelse i fagforenings- og yrkesorganisasjoner, mens den andre generasjonen har høyere deltakelse i innvandrer- og religiøse organisasjoner og idrettslag. Det er ingen forskjeller med hensyn til deltakelse i politiske partier. Organisasjonsdeltakelse er systematisk lavere for kvinner med minoritetsbakgrunn enn for menn. Forskjeller mellom generasjoner er antagelig knyttet til alderssammensetning av de to gruppene (generasjoner) som innebærer ulike yrkesaktivitetsrater. Det er likevel interessant å merke at den andre generasjonen har høyere deltakelse i religiøse - og innvandrerorganisasjoner enn den første generasjonen.

*Tabell 2: Medlemskap i organisasjoner, første - og andregenerasjons innvandrere (2006)*

	Fagforening/yrkesorg.	Innvandrerorg., religiøs, menighet	Idrettslag	Parti
<b>Menn</b>				
1. generasjon	34,8	31,0	18,8	4,2
2. generasjon*	15,3	49,6	38,7	4,5
<b>Kvinner</b>				
1. generasjon	25,4	28,0	7,5	2,8
2. generasjon*	15,8	43,6	13,9	3,0

\* Norskfødt med innvandrerforeldre.

Personer med minoritetsbakgrunn er fortsatt sterkt underrepresentert i alle organisasjoner. I Levekårsundersøkelse fra 1996 ble respondenter med minoritetsbakgrunn spurt om medlemskap i de andre organisasjonskategoriene som brukes i Levekårsundersøkelsene blant befolkningen som helhet (kvinneorganisasjoner, helselag, sanitetsforening, ungdomslag, musikkforening, velforeninger, lokal interessegruppe, funksjonshemmedes organisasjoner, andre foreninger og borettslag). 10,7 prosent oppga medlemskap i borettslag, men den reelle andelen er trolig langt høyere, jfr. Folke- og bolig tellingen (34 prosent i 2001), noe som kan tyde på at mange i denne gruppen ikke er klar over at bosted i borettslag innebærer et medlemskap. 19,9 prosent oppga medlemskap i en eller flere av de øvrige kategoriene, men andelen med medlemskap oversteg ikke 5 prosent i noen av kategoriene. Dette utgjør en beskjeden del av minoritetsbefolkningens totale organisasjonsnettverk, og det er trolig grunnen til at delen med spørsmål om organisasjonsmedlemskap ble forkortet i 2006-undersøkelsen.

Tabell 3 viser andelen av befolkning med minoritetsbakgrunn som bor i borettslag sammenliknet med antallet personer med minoritetsbakgrunn som har et styreverv i borettslag. Mens personer med innvandrerbakgrunn utgjør 20 prosent av borettslagsbefolkningen, representerer de bare 6,1 prosent av borettslagsbefolkningen som har et styreverv. Personer med bakgrunn fra

Afrika og Asia utgjør minst 14 prosent av befolkningen bosatt i borettslag (andelen har trolig økt siden 2001, som er det siste året vi har folke- og bolig-tellingsdata fra), men bare 1,6 prosent av styremedlemmene. Det er ingen underrepresentasjon av innvandrere fra Vest-Europa. Den lave deltakelsen i borettslagenes styre kan skyldes manglende integrering av befolkningsgrupper med bakgrunn fra Afrika og Asia, diskriminering av disse gruppene fra majoritetsbefolkningens side, eller en kombinasjon av manglende integrering og systematisk diskriminering. Vi kan ikke fastslå ut fra de tilgjengelige dataene om mange i disse gruppene kunne tenke seg å sitte i borettslagenes styre, men ikke får anledning, eller om styremedlemmer fra majoritetsbefolkningen forgjeves har forsøkt å få minoriteter til å stille. Uansett representerer tallene en betydelig maktubalanse.

*Tabell 3: Styreverv i borettslag etter etnisk bakgrunn*

	Andel av borettslagsbe- folkningen (2001)	Befolkningstilvekst 2001-2009	Antall styreverv i borettslag (2009)	Andel (%)
Uten innvandrerbak- grunn	80	14	4200	93,9
Med innvandrerbak- grunn	20	32	272	6,1
- Vest-Europa	3	24	145	3,2
- Øst-Europa	2	142	39	0,9
- Afrika	3	66	12	0,3
- Asia	11	26	60	1,3

Kilder: Folke- og boligtellingsen, 2001, SSB. Bedrifts- og foretaksregisteret 2009, SSB. Analysene er utført av Vebjørn Aalandslid, SSB.

Tabell 4 viser organisasjonsdeltakelse av personer med minoritetsbakgrunn etter kjønn. Kvinner med minoritetsbakgrunn har en lavere deltakelsesrate enn menn i alle typer organisasjoner. Likevel viser endringer over tid mellom 1996 og 2006 en klar økning av kvinnelig deltakelse i alle typer organisasjoner mens mannlig deltakelse går ned i politiske partier, religiøse – og innvandrersorganisasjoner, og idrettsforeninger. Kvinnelig deltakelse øker mest i idrettsforeninger. Likevel er menn med minoritetsbakgrunn fortsatt bedre integrert i majoritetsorganisasjoner enn kvinner med minoritetsbakgrunn.



*Tabell 4: Innvandreres medlemskap i ulike organisasjonstyper, etter kjønn.*

		Menn	Kvinner
Fagforening eller yrkesorganisasjon	1996	31,3	16,8
	2006	33,5	23,0
	<i>Endring</i>	2,2	6,2
Norsk politisk parti	1996	5,8	2,7
	2006	4,1	2,9
	<i>Endring</i>	-1,7	0,2
Menighet eller religiøs forening, innvandrersorganisasjon	1996	35,9	29,8
	2006	35,4	30,4
	<i>Endring</i>	-0,5	0,6
Idrettslag eller idrettsforening	1996	21,5	4,5
	2006	19,2	7,5
	<i>Endring</i>	-2,3	3,0
Gj.snittlig antall	1996	1,09	0,63
	2006	1,03	0,71
	<i>Endring</i>	-,06	,08
Snitt majoritetsorg. (fagforeninger, yrkesorganisasjoner, partier og idrettslag)	1996	0,64	0,27
	2006	0,64	0,35
	<i>Endring</i>	,00	,08

Tabell 5 viser antall menn per kvinner etter organisasjonstype og landbakgrunn i perioden 1996-2006. Totalt sett reduseres antall mannlige per kvinnelige organisasjonsmedlemskap 2,4 i 1996 til 1,8 i 2006 som følge av økende deltakelse fra kvinner med minoritetsbakgrunn. Likevel er det store forskjeller knyttet til landbakgrunn. I 2006 deltar menn med irakisk bakgrunn 3,5 ganger mer enn kvinner, og menn med pakistansk bakgrunn 2,6 ganger mer enn kvinner med samme bakgrunn. Den relative underrepresentasjonen av kvinner i organisasjonsliv har likevel blitt kraftig redusert i perioden 1996-2006, særlig når det gjelder somaliske og pakistanske kvinner.

Det er også store forskjeller mellom ulike grupper når det gjelder hvilke organisasjoner kvinner deltar i. Deltakelse i menigheter og innvandreorganisasjoner nokså jevnt fordelt mellom menn og kvinner, mens deltakelse i idrettsforeninger er preget av store kjønnsforskjeller. Det er også store kjønnsforskjeller blant personer med opprinnelse fra Somalia og Pakistan når det

gjelder deltakelse i fagforeninger, fra Serbia og Pakistan når det gjelder deltakelse i politiske partier, og fra Tyrkia og Somalia når det gjelder deltakelse i idrettsforeninger. På tross av en utvikling over tid mot en reduksjon av forskjeller mellom menn og kvinner med minoritetsbakgrunn, er deltakelse i frivillige organisasjoner fortsatt mannsdominert i så å si alle minoritetsgruppene (individer med chilensk bakgrunn er her unntaket).

*Tabell 5: Antall menn per kvinner, etter organisasjonstype og landbakgrunn. 1996-2006.*

	Fagforening, yrkesorganisasjon		Norsk politisk parti		Menighet/religiøs forening, innvandrersorganisasjon		Idrettslag eller idrettsforening		Snitt majoritetsorganisasjoner		Gj.snittlig antall	
	1996	2006	1996	2006	1996	2006	1996	2006	1996	2006	1996	2006
Serbia og Montenegro	1,8	2,1	5,0	1,0	1,6	1,3	2,1	1,7	1,9	1,8	1,9	2,0
Tyrkia	1,5	1,6	1,6	1,0	1,5	1,3	24,0	6,0	1,9	1,6	2,4	2,0
Bosnia-Hercegovina		1,0		2,0		0,9		2,4		1,1		1,3
Somalia	3,4	1,9		1,8	1,4	1,6	7,0	3,8	1,9	1,8	5,2	2,0
Sri Lanka	1,9	1,5	1,0	0,7	1,5	1,1	4,7	2,1	2,1	1,4	2,3	1,6
Irak		4,3		1,0		1,1		3,7		2,2		3,5
Iran	1,5	1,3	1,3	1,2	1,3	0,6	1,9	2,4	1,5	1,3	1,5	1,5
Pakistan	4,7	1,9	4,0		1,0	1,4	4,0	4,3	1,8	1,7	5,3	2,6
Vietnam	1,2	1,2	1,0		1,1	1,2	5,0	4,5	1,2	1,4	1,7	1,6
Chile	1,6	0,8	2,0	1,7	0,9	0,7	4,7	1,5	1,7	0,9	2,2	1,0
Totalt (uvek-tet)	1,9	1,5	2,1	1,4	1,2	1,2	4,8	2,6	1,7	1,4	2,4	1,8

Tabell 6 viser resultater fra en regresjonsanalyse av antall medlemskap i majoritetsorganisasjoner, som forsøker å vurdere effekten av ulike individuelle karakteristikk på organisasjonsdeltakelse. Hvis deltakelse i majoritetsorganisasjoner er tolket som et tegn for integrasjon kan man tolke denne analysen som et forsøk for å identifisere hvilke individuelle kjennetegner påvirker i en positiv eller negativ retning integrasjon av personer med minoritetsbakgrunn. Siden deltakelsen varierer sterkt betinget av kjønn, kan vi forvente at ulike forklaringer gjør seg gjeldende for menn og kvinner. Analysene er derfor gjennomført separat for hvert kjønn.

Analysen forklarer antall medlemskap i majoritetsorganisasjoner på basis av ulike forklaringsfaktorer eller variabler. Den første variabelen, egenreverdning av norskerferdigheter (skala 1-5), har en positiv effekt på medlemskap for både menn og kvinner. Den er betydelig sterkere blant kvinner, der den framstår som den klart viktigste enkeltfaktoren som forklarer organisasjonsmedlemskap. Med andre ord, jo bedre man snakker norsk desto mer sannsynlig er det at man deltar i frivillige organisasjoner.

*Tabell 6: Regresjon av antall medlemskap<sup>1</sup> i majoritetsorganisasjoner (fagforening, yrkesorganisasjon, idrett, partier). Standardiserte koeffisienter.*

	Menn	Kvinner	
		Modell 1	Modell 2
Egenreverdning av norskerferdigheter (skala 1-5)	,16**	,27**	,05
Er uføretrygdet eller arbeidsledig	-,16**	-,15**	-,15**
Ar siden innvandret første gang (log)	,12**	,15**	,33**
Husholdningsinntekt etter skatt (gruppert)	,11**	,13**	,13**
Alder	,02	,11**	,12**
Innvandret for familieegjenforening, ekteskap	-,04	-,06*	-,06*
Samspill språkferdigheter*botid			-,34**
Forklart varians	,107	,210	,215
N	1497	1218	1218

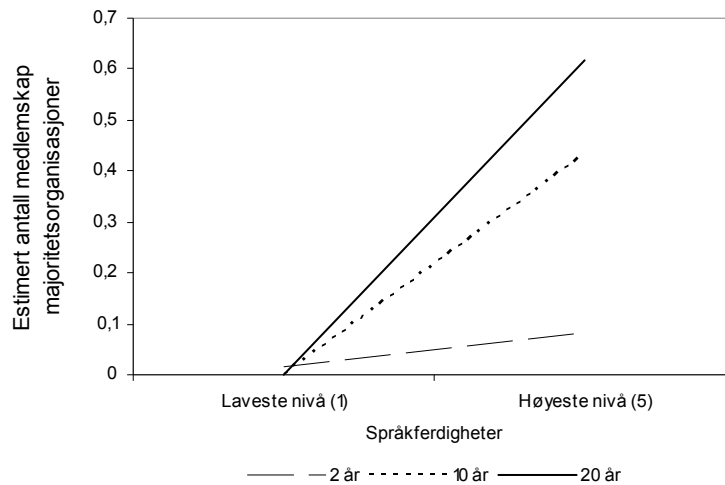
<sup>1</sup> Ln(antall medlemskap+1).

\*signifikant på 95 %-nivå. \*\* signifikant på 99 %-nivå

En annen forklaringsfaktor er bosetningstid i Norge (år siden innvandret første gang). Bosetningstiden har en positiv effekt på antall medlemskap både for menn. Når det gjelder kvinner er lang botid ingen selvstendig effekt og er avhengig av språkferdigheter. Figur 1, som er beregnet etter modell 2 i regresjonsanalysen av kvinners deltakelse, viser at lang botid ikke har noen selvstendig effekt dersom ikke språkferdighetene øker (denne interaksjonseffekten vises som en negativ effekt av variabelen «samspill språkferdigheter \* botid» i modell 2). Med andre ord viser figur 1 at kvinner som har bodd lenge (20 år) uten å ha utviklet sine språkferdigheter har veldig lav organisasjonsdeltakelsesrate, mens deltakelsesraten øker kraftig (etter noen års botid) med språkferdigheter. Dette skiller seg fra mønsteret blant menn, der organisasjonstilknypning styrkes med tid uavhengig av språkferdigheter.

En tredje variabel er knyttet til det å være uføretrygdet eller arbeidsledig. Dette har en negativ effekt på organisasjonsdeltakelse både blant kvinner og menn. Blant menn er det den viktigste enkeltforklaringen ved siden av språkferdigheter. Inntektsnivået beregnet med variabelen «husholdningsinntekt etter skatt» har en positiv effekt på sannsynlighet til å delta i majoritetsorganisasjoner. Deltakelsen øker også med alder. Individuer som har innvandret på grunn av familiegjennomføring eller ekteskap deltar i mindre grad i majoritetsorganisasjoner, og dette er særlig tydelig blant kvinner. Analysen viser at språkferdigheter er avgjørende og er spesielt for kvinner den klart viktigste faktoren. Også sosiale forhold er avgjørende: uføretrygdete og lavinntektsgrupper er i stor grad utelukket fra organisasjonsaktivitet.

Figur 1: Samspill språkferdigheter/botid for kvinner med minoritetsbakgrunn



NOTE: Estimert fra modell 2 i tabell 6. Andre variable er gitt gjennomsnittsverdier i beregningen.

## Oppsummering av hovedfunn

- Personer med minoritetsbakgrunn er sterkt underrepresenterte i så å si alle organisasjonstyper, unntatt menigheter/religiøse foreninger og innvandrerforeninger. Den mest omfattende deltakelsen finner vi innen idretten, og det er også en nokså stor andel som er med i fagforeninger eller yrkesorganisasjoner.
- Det er små endringer mellom 1996 og 2006 innvandrerbefolkningen sett under ett. Likevel viser endringer over tid en klar økning av kvinnelig deltakelse i alle typer organisasjoner mens mannlig deltakelse går ned i politiske partier, religiøse og innvandrerorganisasjoner, og idrettsforeninger. Språkferdigheter viser seg å være avgjørende for deltakelse i majoritetsorganisasjoner og er spesielt for kvinner den klart viktigste faktoren.
- I de andre typene organisasjoner som er dominert av majoritetsbefolkningen faller innvandrere bortimot helt utenfor. Innen borettslag – en organisasjonstype der innvandrere er sterkt overrepresenterte blant medlemmene – finner vi knapt noen styremedlemmer med innvandringsbakgrunn fra Afrika eller Asia.

## Organisasjonsdeltakelse og sosial sammensetning

Til nå har vi sett spesielt på innvandrerbefolkningen. I resten av dette notatet fokuserer vi på ulikheter som kjennetegner organisasjonsdeltakelse i den norske befolkningen som helhet. Datagrunnlaget er den tverrnasjonale spørreundersøkelsen World Values Survey fra 1990 og 2007. Vi sammenlikner først Norge med andre vestlige land med særlig fokus på Norden. Derneft analyserer vi ulikheter som kjennetegner organisasjonsdeltakelse i ulike typer organisasjoner i Norge med særlig fokus på idrett og kultur etter inntekt og helse. Vi sammenlikner også disse to feltene med Sverige og Finland.

### Ulikheter og organisasjonsdeltakelse: Norge sammenliknet med ulike vestlige land

Tabell 7 viser korrelasjonen mellom organisasjonsdeltakelse (antall medlemskap) i 17 vestlige land inkludert Norge og ulike bakgrunnsvariabler: kjønn, alder, inntekt, utdanning, heltidsarbeid og subjektiv helse. To typer mål for medlemskap er brukt: antall medlemskap som teller hvor mange organisasjoner et individ er medlem av og aktivt medlemskap som teller hvor mange organisasjoner et individ er både medlem av og aktiv i.

I Norge er både antall medlemskap og aktivt medlemskap positivt korrelert med middelalder, inntekt, utdanning og heltidsarbeid. Med andre ord, jo høyere inntekt og utdanning, desto flere medlemskap og aktivt medlemskap. Det samme gjelder for individer som er middelaldrende (+/- 45 år) og heltidsansatte. Dette mønstret kjennetegner organisasjonsdeltakelse i alle vestlige land. Sosiale ulikheter knyttet til inntekt, utdanning, arbeidssituasjon og livssituasjon (som er assosiert med alder) gir utslag i organisasjonslivet.

Tabellen viser også (se kolonnen «samlet forklaringskraft»), som viser hvor stor del av variasjonen i organisasjonsdeltakelsen som de seks variablene forklarer) at de største sosiale forskjeller befinner seg i den anglosaksiske verden (Storbritannia, Canada, USA, Australia) og på kontinentet (Nederland, Italia, Tyskland, Frankrike). Men de sosiale forskjeller er større i Norge enn i de andre nordiske landene, og kontrasten til Sverige er særlig sterk. Øst-Europa (særlig Polen, Bulgaria) har den mest egalitære sosiale profilen (men her er det langt færre mennesker som deltar).

Tabell 7: Korrelasjons koeffisienter mellom organisasjonsdeltakelse og ulike bakgrunnsvariabler

	Mann		Middelaldrende <sup>1</sup>		Inntekt <sup>2</sup>		Utdanning <sup>3</sup>		Heltidsansatt <sup>4</sup>		Subjektiv helse <sup>5</sup>		Samlet forklaringskraft <sup>6</sup>	
	M	A	M	A	M	A	M	A	M	A	M	A	M	A
Storbr.	.07*	.04	.08**	.05	.23**	.21**	.34**	.36**	.14**	.13**	.08**	.13**	.118	.129
Nederland	.04	.007	.08*	.03	.25**	.21**	.28**	.26**	.02	.02	.11**	.13**	.125	.104
Canada	.03	.03	.08**	.09**	.26**	.25**	.30**	.29**	.16**	.15**	.11**	.13**	.110	.103
USA	-.002	-.05		.008	.19**	.14**	.32**	.29**	.07*	.11**	.17**	.17**	.139	.092
				.004										
Italia	.09**	.09**	.04	-.02	.18**	.19**	.29**	.26**	.17**	.16**	.10**	.17**	.098	.088
Frankrike	.10**	.13**	.09**	.12**	.20**	.18**	.25**	.25**	.05	.05	.13**	.11**	.084	.086
Tyskland	.07**	.05*	.06**	.07**	.23**	.23**	.22**	.23**	.09**	.11**	.02	.08**	.080	.079
Australia	-.02	-.04	-.02	-.01	.18**	.17**	.22**	.20**	.05	.03	.15**	.17**	.069	.071
Slovenia	.10**	.13**	.03	.05	.14**	.13**	.21**	.18**	.24**	.21**	.10**	.14**	.067	.055
Norge	-.02	-.05	.10**	.08**	.21**	.18**	.17**	.18**	.11**	.13**	.06	.07*	.055	.054
Romania	.08**	.10**	.07**	.07**	.18**	.16**	.19**	.16**	.19**	.16**	.13**	.11**	.054	.043
Spania	.00	.02	.07*	.09**	.19**	.14**	.18**	.18**	.09**	.07*	.05	.07*	.045	.036
Finland	-.11**	-.04	.07*	.07*	.24**	.12**	.28**	.19**	.16**	.08*	.11**	.08**	.108	.036
Sveits	.04	.05	.11**	.04	.12**	.12**	.19**	.15**	.10**	.06*	.12**	.11**	.056	.034
Bulgaria	.04	-.003	.06*	.06	.14**	.13**	.16**	.15**	.13**	.10**	.05	.09**	.030	.028
Sverige	-.07*	-.09**	.15**	.03	.12**	.03	.24**	.10**	.13**	.01	.12**	.11**	.067	.024
Polen	.00	.05	.03	-.002	.10**	.10**	.05	.13**	.14**	.14**	.07*	.07*	.020	.024

\* signifikant på 95 %-nivå. \*\* signifikant på 99 %-nivå.

M: Antall medlemskap (log+1). A: Antall aktive medlemskap (log+1).

<sup>1</sup> Avstand i år fra 45 år.

<sup>2</sup> Fordelt i ti omtrent like store grupper hvert land.

<sup>3</sup> Høyeste utdanningsnivå, skala med 8 nivåer.

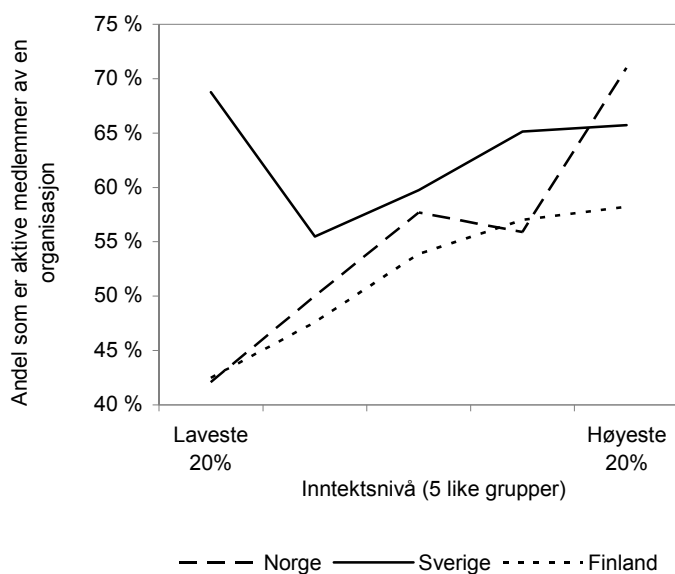
<sup>4</sup> Inkludert studenter.

<sup>5</sup> Egenrapportert helsetilstand, 4 verdier fra dårlig til svært god.

<sup>6</sup> Forklart varians av lineær regresjon med alle seks uavhengige variable inkludert.

Hvis man ser nærmere på forholdet mellom aktivt medlemskap og inntektsulikheter i Norge og i Skandinavia viser det seg at det er større forskjeller mellom inntektsgrupper i Norge enn i Sverige og Finland. Figur 2 viser aktiv deltakelse etter inntektsgrupper i de tre landene. Sverige har tydelig den mest egalitære sosiale profilen: forskjeller mellom inntektsgrupper er liten og individer med lavere inntekt deltar mest. I tillegg er deltakelsesraten høyere enn i Norge for nesten alle inntektsgruppene (med unntak av de høyeste inntektene). Finland har en mindre deltakelsesrate for alle inntektsklasser enn Norge og en mer egalitær profil, særlig når det gjelder de høyeste inntektene. Norge har den samme profilen for de fire første inntektsklassene, men skiller seg klart når det gjelder de høyeste inntektene.

Figur 2: Aktivt medlemskap etter inntektsnivå i Skandinavia



## Ulikheter og organisasjonsdeltakelse: forskjeller mellom typer av organisasjoner

Her tar vi for oss hvordan sosiale ulikheter slår ut når det gjelder deltakelse i ulike typer av frivillige organisasjoner i Norge.

Tabell 8 viser korrelasjonskoeffisienter mellom organisasjonsdeltakelse (medlemskap) i åtte typer organisasjoner (idrett og trim, kunst og musikk, fagforeninger, veldedighet, politiske partier, yrkesorganisasjoner, religiøse organisasjoner, miljøorganisasjoner, og en restkategori: annen) og ulike bakgrunnsvariabler (kjønn, alder, inntekt, utdanning, heltidsarbeid og subjektiv helse).

Tabellen viser at det er de voksende segmentene av organisasjonssamfunnet (jfr. f.eks. Wollebæk 2009) – idrett, trim, kultur og fritid – som har de klareste sosiale forskjellene. Vi finner en sterk overrepresentasjon av høyinntektsgrupper innen idretten. Delene av organisasjonssamfunnet som har opplevd tilbakegang – religion og humanitære organisasjoner – har til dels omvendt sosial profil (kvinner, eldre, dårlig helse). Kjønnsforskjeller er langt på vei utvisket mellom 1990 og 2007, men de sosiale forskjellene øker innenfor idrett og trim (den største kategorien). Samtidig viser de mest politisk orienterte organisasjonene seg til å ha en svært jevn sosial profil.

Idretten skiller seg veldig klart ut med den minst egalitære fordeling av aktive medlemskap. Både høy inntekt, høy utdanning, heltidsansettelse og god helse øker sannsynligheten for å være aktiv innen idretten. Aktivt medlemskap i kulturorganisasjoner er også preget av ulikhet (men i mindre grad enn idretten). Her er det utdanningsnivået som skiller seg ut som den viktigste enkeltfaktoren, mens inntektsforskjeller ikke har noe forklaringskraft for ulikheter i aktivt medlemskap.

De andre organisasjonstypene (fagforeninger, politiske partier, yrkesorganisasjoner, miljøorganisasjoner) presenterer stort sett en jevn sosial profil (unntatt i idretts- og fritidssegmentet og i kulturorganisasjonene). Dataene viser også en tendens til omvendt sosial profil i de humanitære og religiøse organisasjoner. I de religiøse organisasjonene er kvinner og individer med dårlig helse overrepresentert. I de humanitære organisasjonene er individer som ikke er heltidsansatte overrepresentert.

I de mest politisk relevante organisasjonene (partier, fagforeninger, miljøvern sosiale/humanitære) finner man ingen høystatusprofil. Partimedlemmene er overhodet ingen elite med hensyn til utdanning eller inntekt, og dette er et fellestrekk som Norge deler med de andre nordiske landene.



Tabell 8: Aktivt medlemskap etter bakgrunnskjennetegn, 2007.

	Mann	Middel-aldrende*	Inntekt	Utdanning	Heltid-sansatt**	Subjektiv helse	Samlet forklaringskraft <sup>1</sup>	% av befolkningen
Idrett og trim	,003	,09**	,23**	,17**	,21**	,15**	,088	27,1
Kunst, musikk, studie	-,08**	,03	,04	,15**	,06	,02	,031	12,6
Fagforening	,001	,15**	,13**	,07*	,12**	,04	,035	13,6
Hjelpe- eller veldedighet	-,10**	-,06*	,03	,06	-,08**	,01	,030	12,3
Politisk parti	,03	,01	,06	,06	,03	,04	,008	4,3
Yrkesorg	-,005	,09**	,12**	,10**	,10**	,03	,027	7,5
Kirkelig eller religiøs	-,04	-,01	-,06	,02	-,02	-,07*	,010	8,3
Miljøvern	-,01	-,05	,03	,04	,03	,03	,008	1,3
Annen	,02	-,01	-,005	-,001	-,05	,003	,005	12,5

<sup>1</sup> Cox & Snell pseudo-r<sup>2</sup> fra logistisk regresjon.

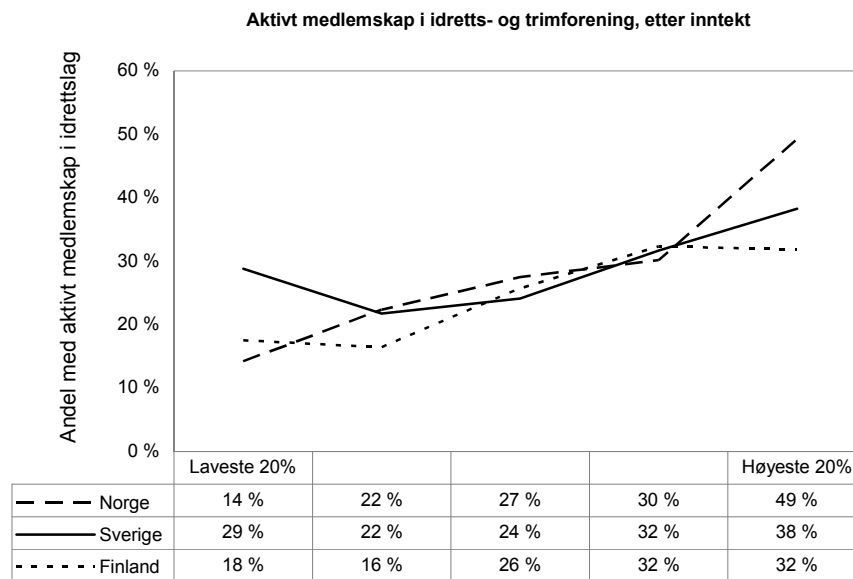
\*signifikant på 95 %-nivå. \*\* signifikant på 99 %-nivå

### Ulikheter og organisasjonsdeltakelse i idrett og kultur: forskjeller i Skandinavia

Hvis man fokuserer på de to feltene som er sterkest preget av sosiale ulikheter (idrett og kultur) og sammenlikner med de andre nordiske landene, fremstår Norge som minst egalitært.

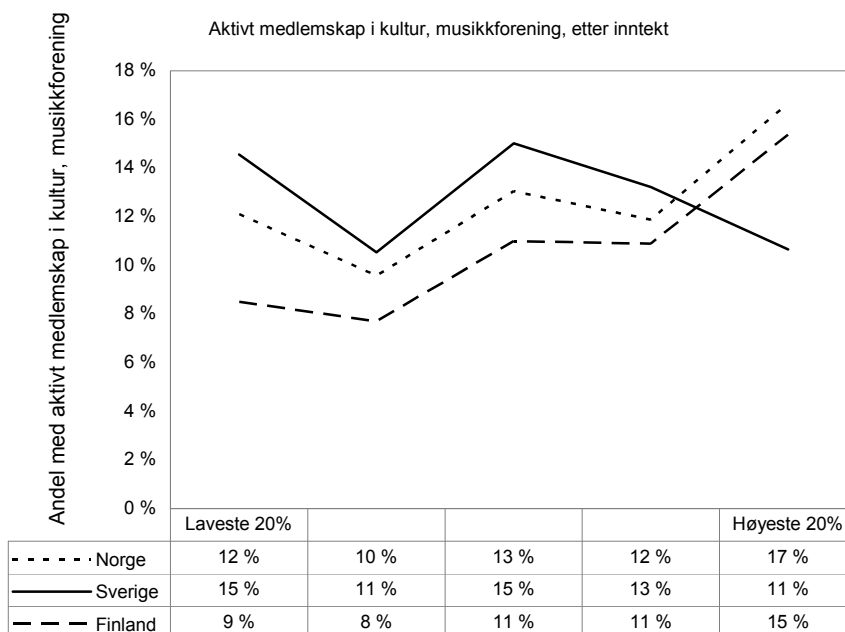
Figur 3 som viser aktivt medlemskap innenfor idrettsforeninger etter inntekt i Norge, Sverige og Finland, avslører større sosiale forskjeller i Norge enn i Finland og Sverige. I Sverige er det nesten like mange i den laveste inntektsgruppen som er aktive som i den høyeste. I Norge, er det tre ganger så vanlig med aktivt medlemskap blant de rikeste.

Figur 3: Aktivt medlemskap i idrettsforeninger etter inntekt i Skandinavia



På den samme måten viser figur 4 fordelingen av aktivt medlemskap i kulturforeninger etter inntekt i de tre Skandinaviske landene. Kultur, musikk, kunst har ingen klar sosial profil i noen av de nordiske landene. Her avviker Norden fra Vesten for øvrig, for i de fleste andre land er kulturorganisasjonene blant foreningstypene med klare høystatusprofil. Finland har en relativ jevn fordeling i de ulike inntektsklassene med unntak av den høyeste inntektsklassen. Sverige har til en viss grad en omvendt sosialprofil, der de laveste inntektsklassene har høyere deltakelsesrate enn de høyeste inntektsklassene. Dette kan tyde på at de høyeste inntektsklassene har gått over til private markedsbaserte former for kulturforbruk istedenfor å delta i kulturforeninger. Norge har den mest elitistiske profilen innenfor kulturforeninger blant de tre skandinaviske landene, men som nevnt ovenfor er forskjellene større med hensyn til utdanning enn inntekt.

Figur 4: Aktivt medlemskap i kulturforeninger etter inntekt i Skandinavia



Tabell 9 viser korrelasjoner mellom medlemskap i de ulike organisasjonstyper etter kjønn, inntekt og egenrapportert helse, i Norge i 1990 og i 2007. Tabellen viser at sosiale forskjeller har økt i perioden særlig når det gjelder idrett og trim hvor både inntekt og helse spiller en større rolle i 2007 enn i 1990. Inntekt har også en større forklaringskraft i 2007 enn i 1990 for nesten alle typer organisasjoner (med unntak av kultur og miljøvern). Dette tyder på økte sosiale forskjeller innen organisasjonslivet.

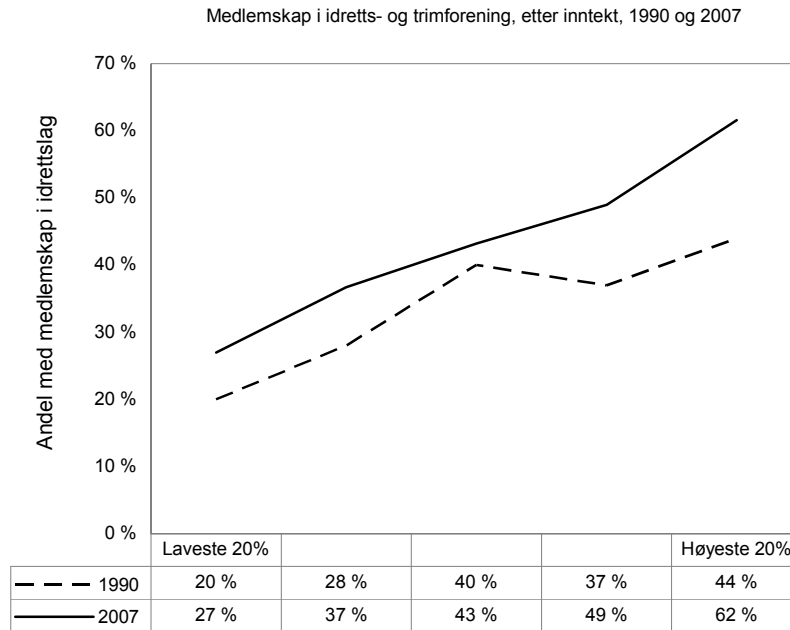
Tabell 9: Korrelasjon medlemskap – viktige bakgrunnsvariable 1990 og 2007

	Menn		Inntekt		Egenrapportert helse	
	1990	2007	1990	2007	1990	2007
Kirkelig eller religiøs	-,07*	-,02	-,05	,03	,02	-,04
Utdanning, kunst, musikk, kultur	,03	-,08**	,07*	,03	,09**	,04
Fagforening	,08**	,01	,15**	,16**	,07*	,01
Politisk parti	,08**	,02	,03	,07*	,003	-,03
Miljøvern	,04	-,03	,07*	,06	,05	,09**
Yrkesorganisasjon	,13**	,03	,19**	,15**	,05	,05
Idrett og trim	,10**	,04	,17**	,22**	,11**	,19**

\* signifikant på 95 %-nivå. \*\* signifikant på 99 %-nivå

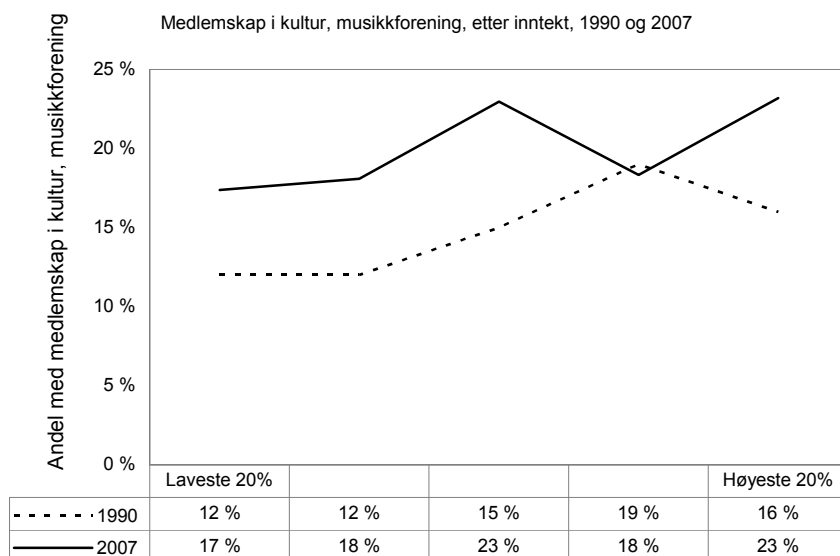
Figur 5 viser utviklingen mellom 1990 og 2007 av andel av befolkning med medlemskap i idrettsforeninger etter inntekt. Selv om andelen med medlemskap har økt for alle inntektsklassene har deltakelsen økt mest i de høyeste inntektsklassene. I 2007 var 62 prosent av den høyeste inntektsklassen medlemmer av en idrettsforening (de utgjorde 44 prosent i 1990) mens 27 prosent av den laveste inntektsklassen var medlemmer (de utgjorde 20 prosent i 1990). Utviklingen tyder på at klasseskiller øker i Norge. Fysisk aktivitet ser ut til å ha blitt, i større grad enn den var tidligere, en sosial markør. Dette skjer på tross av økt deltakelse i idretten.

Figur 5: Medlemskap i Idrettsforeninger etter inntekt i 1990 og 2007



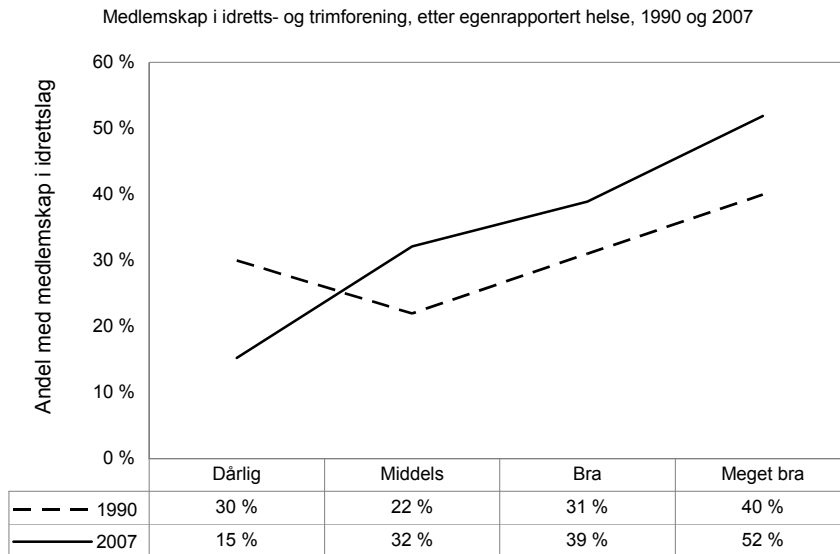
Figur 6 viser andelen av befolkningen med medlemskap i kulturforeninger i 1990 og 2007 etter inntekt. Også her har andelen med medlemskap økt for nesten alle inntektsklassene (med unntak av den nest høyeste hvor andel medlemskap er stabil) og den høyeste inntektsklassene har økt mer. I 2007 var 23 prosent av den høyeste inntektsklassen medlemmer av en kulturforening (de utgjorde 16 prosent i 1990) mens 17 prosent av den laveste inntektsklassen var medlemmer (de utgjorde 12 prosent i 1990). Utviklingen i kulturforeninger tyder også på noe økende sosiale forskjeller, men i mindre grad enn det vi finner innen idretten.

Figur 6: Medlemskap i Kultur foreninger etter inntekt i 1990 og 2007



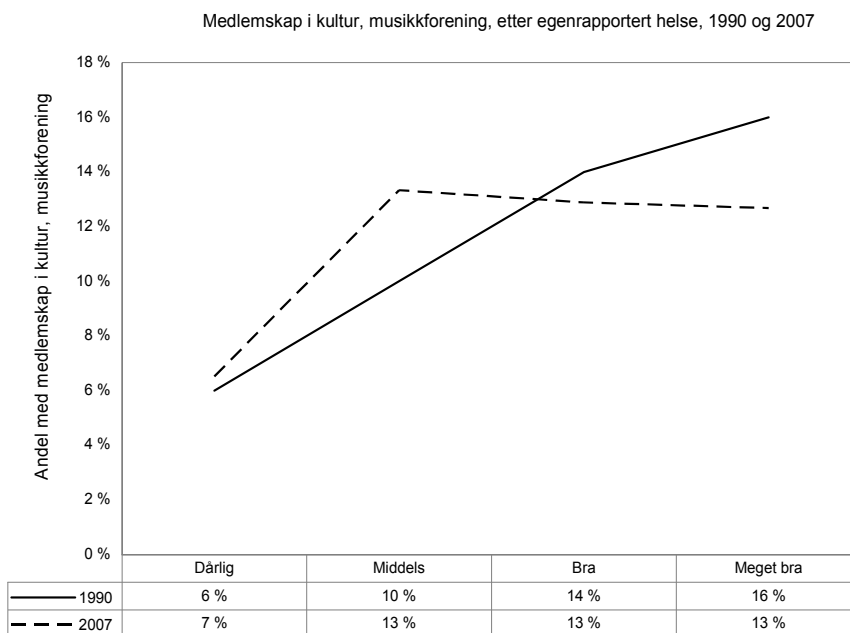
Figur 7 viser utviklingen mellom 1990 og 2007 av andel av befolkning med medlemskap i idrettsforeninger etter egenrapportert helse. Figuren viser at grupper med dårlig helse deltar sjeldnere enn før, og at forskjellene mellom mennesker med god og dårlig helse øker. Grupper med god helse deltar mer enn før (52 prosent i 2007 mot 40 prosent i 1990) mens grupper med dårlig helse deltar mindre enn før (15 prosent i 2007 mot 30 prosent i 1990). Spissformulert kan vi altså si at deltakelse i idrettslag i økende grad er en aktivitet for rike og friske mennesker.

Figur 7: Medlemskap i Idrettsforeninger etter egenrapportert helse i 1990 og 2007



Figur 8 viser utviklingen mellom 1990 og 2007 av andel av befolkning med medlemskap i kulturforeninger etter egenrapportert helse. Innen kultur, kunst og musikk går utviklingen svakt i motsatt retning enn det som kjennetegner idrett. Der er det flere med dårlig eller middels helse (henholdsvis 7 prosent og 13 prosent) som deltar i 2007 enn det var tilfelle i 1990 (henholdsvis 6 prosent og 10 prosent). Samtidig er det færre med bra eller meget bra helse som deltar i 2007 (henholdsvis 13 prosent og 13 prosent) enn det var tilfelle i 1990 (henholdsvis 14 prosent og 16 prosent).

Figur 8: Medlemskap i kulturforeninger etter egenrapportert helse i 1990 og 2007



## Oppsummering av hovedfunn

- Sosiale ulikheter preger organisasjonsdeltakelse i alle vestlige land som er med i analysen: jo høyere inntekt og utdanning, desto flere medlemskap og aktive medlemskap per individ.
- De største sosiale forskjeller befinner seg i den anglosaksiske verden og på kontinentet. Sosiale forskjellene er større i Norge enn i de andre nordiske landene, særlig stor kontrast til Sverige.
- Det er de voksende segmentene av organisasjonssamfunnet – idrett, trim, kultur og fritid – som har de klareste sosiale forskjellene.
- Det er en sterk overrepresentasjon av høyinntektsgrupper innen idretten. Idretten skiller seg veldig klart ut med den minst egalitære fordeling av medlemskap.
- Aktivt medlemskap i kulturorganisasjoner er også preget av ulikhet (men i mindre grad enn idretten). Der er det utdanningsnivået som skiller seg ut som den viktigste enkeltfaktoren.
- Norge er preget av mye større forskjeller mellom inntektsgrupper enn i Sverige og Finland når det gjelder deltakelse i idrettsforeninger.
- Norge har den meste elitistiske profilen innenfor kulturforeninger blant de tre skandinaviske landene.
- De sosiale forskjellene har økt i perioden 1990-2007, særlig når det gjelder idrett, men også for nesten alle typer organisasjoner (med unntak av kultur og miljøvern).
- Utviklingen mellom 1990 og 2007 viser økende forskjeller blant grupper som deltar i idrettsforeninger når det gjelder helsetilstand. I økende grad er fysisk aktivitet for rike og friske mennesker.
- Innen kultur, kunst og musikk går utviklingen svakt i motsatt retning enn det som kjennetegner idrett med hensyn til helsetilstand.





---

## Litteratur

- Blom, S. 1998. *Levekår blant ikke-vestlige innvandrere i Norge*. Oslo: Statistisk Sentralbyrå, rapport 98/16.
- Boadway, R., & Bruce, N., 1984, *Welfare economics*. New York: Basil Blackwell
- Enjolras, B. & Waldhal, R.H., 2009, *Idrettsdemokrati*. Oslo: Akilles.
- Putnam, R.D., 2000, *Bowling alone*. New York: Touchtone.
- Rawls, J., 1971, *A theory of justice*. Oxford: Oxford University Press.
- Seippel, Ø., 2002, *Idrett og sosial integrasjon*. Oslo: Institutt for samfunnsforskning, rapport 2002:9.
- Sen, A. 1979, *Collective choice and social welfare*. Amsterdam: North-Holland.
- Sen, A., 1982, *Choice, welfare and measurement*. Cambridge M.A.: Harvard University Press.
- Sen, A. & Williams, B. (Eds), 1982, *Utilitarianism and beyond*. Cambridge: Cambridge University Press.
- Sen, A., 1985., *Commodities and capabilities*. Amsterdam: North Holland.
- Sen, A., 1987, *On ethics and economics*. Oxford: Blackwell.
- Sen, A., 1992, *Inequality reexamined*. Cambridge M.A.: Harvard University Press.
- Sen, A., 1999, *Development as freedom*. New York: Knopf.
- Sen, A. 2002. *Rationality and freedom*. Cambridge M.A.: The Belknap Press of Harvard University Press.
- Sivesind, K.H., 2007, *Frivillig sektor i Norge 1997-2004*. Oslo: Institutt for samfunnsforskning, rapport 2007:10.
- Sivesind, K.H., 2008, *Halveis til Soria Moria. Ikke-kommersielle velferdstjenester, politikkenes blinde flekk?* Oslo: Institutt for samfunnsforskning, rapport 2008:3.
- Steen, S., 1958, «De frivillige sammenslutninger og det norske demokrati», i *Tusen år norsk historie*. Oslo: Cappelens Forlag.
- Stiglitz, J.E., Sen, A., & Fitoussi, J.P, 2009, Report by the Commission on the Measurement of Economic Performance and Social Progress. <http://www.stiglitz-sen-fitoussi.fr/en/index.htm>
- Wollebæk, D. 2009, *Change in Local Voluntary Associations*. PhD-avhandling. Bergen: Institutt for sammenliknende politikk.



# Senter for forskning på sivilsamfunn og frivillig sektor

## Rapport 2010:2

<i>Forfatter/Author</i> Bernard Enjolras og Dag Wollebæk
<i>Tittel/Title</i> Frivillige organisasjoner, sosial utjevning og inkludering
<i>Sammendrag</i> <p>Denne rapporten undersøker, med utgangspunkt i ulike datakilder, hvilke sosiale forskjeller som preger deltakelse i frivillige organisasjoner.</p> <p>Den første delen av rapporten oppsummerer hovedargumentet i sentrale teorier om rettferdighet, med hovedvekt på økonomen Amartya Sen. Sens teori gjør det mulig å koble sosial rettferdighet sammen med deltakelse i frivillige organisasjoner ved å betrakte deltakelsen som en viktig kilde til grunnleggende kapabiliteter som et samfunn bør fordele på en rettferdig måte.</p> <p>Den andre delen av rapporten består av en empirisk analyse av i hvilken grad organisasjonsdeltakelse er preget av sosial ulikhet. Analysene tar utgangspunkt i individuelle kjennetegn som alder, kjønn, etnisitet, inntekt, og utdanning.</p>
<i>Emneord</i> Frivillige organisasjoner, sosiale ulikheter, deltakelse, inkludering, integrering, kapabiliteter
<i>Summary</i> <p>This report investigates, based on different data sources, the social inequalities that characterize participation in voluntary organizations.</p> <p>The first part of the report summarizes the main arguments of central theories of social justice with special emphasis on Amartya Sen's theory. Sen's theory allows linking social justice with participation in voluntary organizations by considering participation as an important element of the capabilities a society should allocate in a fair way.</p> <p>The second part of the report is devoted to the empirical analysis of the social inequalities characterizing participation in voluntary organizations. The analysis is based on individual characteristics such as age, gender, ethnicity, income, and education.</p>
<i>Index terms</i> Voluntary organisations, social inequalities, participation, inclusion, integration , capabilities