

**INSTITUTT
FOR SAMFUNNS-
FORSKNING**

Notat 2014 (P 2014:04)

Institutt for
samfunnsforskning

Munthes gate 31
PO Box 3233 Elisenberg
NO-0208 Oslo, Norway

www.samfunnsforskning.no

Velgervandringer og valgdeltakelse ved stortingsvalget 2013

De første resultater fra Valgundersøkelsen

Bernt Aardal, Johannes Bergh og Atle Hennum
Haugsgjerd

Innhold

Innledning	3
Økte partiforskyvninger, men stabile velgervandringer	3
KrF, Høyre og Sp mest trofaste, FrP og SV minst trofaste	7
Nettovandringer	11
Rødt	11
Sosialistisk Venstreparti	11
Arbeiderpartiet	12
Venstre	13
Kristelig Folkeparti	14
Senterpartiet	14
Høyre	15
Fremskrittspartiet	16
Miljøpartiet De Grønne	17
Hjemmesitterne	17
Høyre og sentrum øker blant førstegangselgerne	18
Valgdeltakelse	21
Kjønns- og aldersforskjeller i valgdeltakelse	23
Valgdeltakelse etter utdanningsnivå	26
De «stabile» hjemmesitterne	28
Om Valgundersøkelsen 2013	32
Litteratur	33
Institutt for samfunnsforskning	34

Innledning

Denne del av Valgundersøkelsen 2013 bygger på en intervjuundersøkelse gjennomført av Statistisk sentralbyrå og omfatter velgere som er intervjuet både i 2009 og 2013.¹ Opplysningene om man har stemt eller ikke er kontrollert mot avkryssede manntall. Undersøkelsen gir derfor et sikrere grunnlag når det gjelder velgervandringer enn vanlige meningsmålinger. Videre benytter vi et unikt utvalg fra mantallet av 12 808 velgere til å studere hvordan valgdeltakelse varierer med kjønn, alder og utdanning.

Økte partiforskyvninger, men stabile velgervandringer

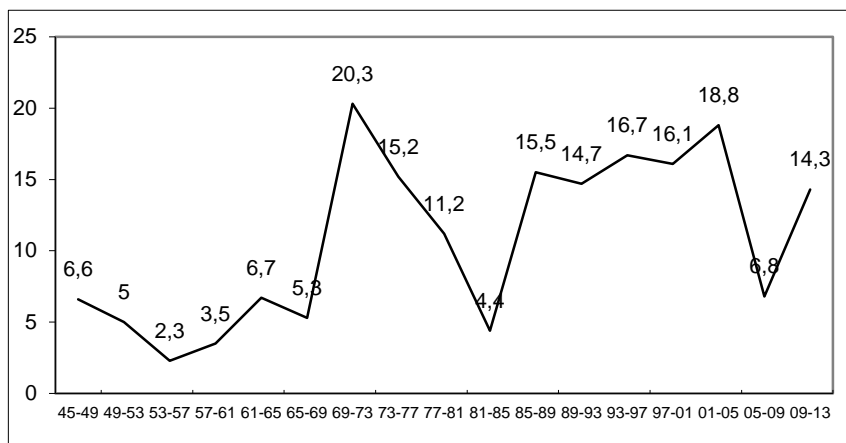
Tar vi utgangspunkt i de offisielle valgresultatene i 2009 og 2013, økte den prosentvise forskyvning for alle partiene under ett fra 6,8 prosent i 2009 til 14,3 prosent i 2013.² I figur 1 ser vi at forskyvningene ved valgresultatet i 2013 nesten er på nivå med det vi så i årene før 2009-valget.³ Det «stabile» valget i 2009 synes med andre ord å ha vært et unntak fra den generelle trenden.

¹ Materialet er vektet etter alder, kjønn, utdanning og manntallskontrollert stemmegivning.

² Den såkalte Pedersens indeks beregnes ved å summere tallverdien av endringene for hvert parti og så dividere summen med 2.

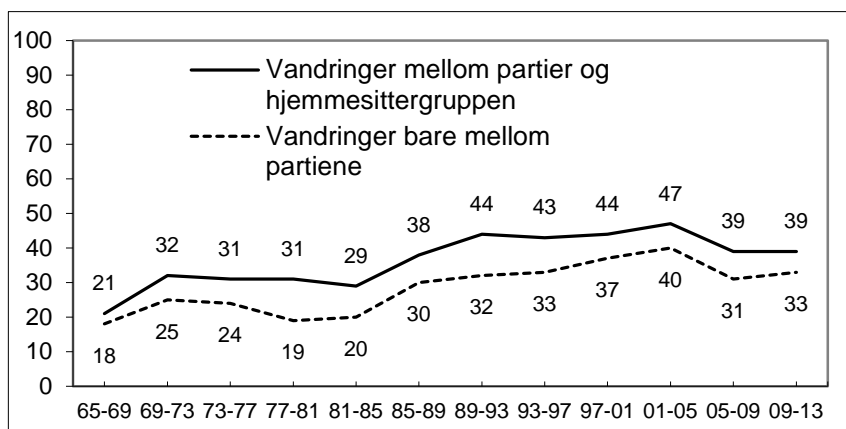
³ I gjennomsnitt var endringene for valgene mellom 1989 og 2005 på 16 prosentpoeng.

Figur 1. Samlede endringer i partienes oppslutning målt ved stortingsvalgene 1945-2013. Prosent



Går vi nærmere inn på de individuelle skiftningene basert på dem som hadde stemmerett ved begge valg, finner vi imidlertid det samme nivå på endringene i 2013 som i 2009. Figur 2 viser at 39 prosent skiftet standpunkt hvis vi tar med vandringer både mellom partiene og inn og ut av hjemmesittergruppen. Holder vi oss bare til dem som stemte ved

Figur 2. Andel av velgerne som endrer stemmegivning fra et valg til det neste 1965-2013.



begge valg, er andelen som skiftet standpunkt 33 prosent. Det er med andre ord et visst avvik mellom det bildet vi får ved å se på de individuelle endringene sammenlignet med de endringene vi kan lese ut av valgresultatet. Noe av grunnen er at det er færre vandringar frem og tilbake mellom de samme partiene i 2013 enn ved forrige valg. I stedet er det flere velgere som beveger seg «i flokk» fra et parti til et annet uten at andre velgere beveger seg tilbake. Bytteforholdene mellom partiene er altså mer ubalanserte denne gangen. Det er også grunn til å minne om at de som var førstegangselgere i 2013 ikke er med i disse beregningene.

Selv om de individuelle vandringene var større ved valgene i perioden 1993-2005 enn i 2013, var det likevel betydelige endringer også ved det siste valget. Tabell 1 viser de individuelle velgervandringene i detalj. Prosentberegningen er basert på de velgere som var med i undersøkelsen både i 2009 og i 2013 og som oppga stemmegivning ved begge valgene. Følger man diagonalen fra øverst i venstre hjørne til nederst i høyre hjørne og legger sammen tallene (med fet skrift), finner man andelen som har holdt fast ved sitt standpunkt fra 2009, altså andelen stabile eller lojale velgere. Vær oppmerksom på at partienes oppslutning i vårt utvalg avviker noe fra de offisielle valgresultatene. Det gjelder særlig for Kristelig Folkeparti, der fremgangen er betydelig større enn ved valget, og for Senterpartiet, der tilbakegangen er mindre enn ved valget. Dette skal man ha i mente når man studerer velgervandringene for disse partiene.

Tabell 1. Personer med stemmerett i 2009, etter stemmegivning i 2009 og 2013. Prosent (Grandtotal)^a

Parti 2009	Parti 2013											Stemte ikke
	I alt	Rødt	SV	Ap	V	KrF	Sp	H	FrP	MDG	Andre	
I alt	100,0	1,6	2,7	24,8	5,8	4,4	5,8	20,7	10,8	2,0	0,5	21,1
Rødt	0,9	0,5	0,2	0	0	0	0	0	0	0,3	0	0
SV	5,0	0,2	1,1	2,0	0,3	0	0	0,2	0,6	0,5	0,2	0
Ap	30,0	0	1,1	18,7	1,6	0,6	1,1	1,9	0,9	0,3	0	3,7
V	4,2	0	0	0,2	2,5	0,3	0	0,3	0,2	0,2	0	0,6
KrF	2,7	0	0	0	0	2,3	0	0,2	0	0	0,2	0
Sp	5,9	0	0	0,3	0,3	0	4,4	0,3	0	0,2	0	0,5
H	13,6	0	0	0,8	0,6	0,2	0,2	10,5	0,6	0	0	0,8
FrP	15,0	0	0	0,8	0	0,3	0	5,0	6,9	0	0,2	1,9
Andre	0,2	0	0	0	0	0	0	0	0	0,2	0	0
Stemte ikke	22,6	0,9	0,3	2,0	0,5	0,6	0,2	2,5	1,6	0,5	0	13,6
Antall svar	641	10	17	159	37	28	37	133	69	13	3	135

^a Bare personer som var med både i 2009- og 2013-undersøkelsen, og som oppga stemmegivning er tatt med i tabellen. Data er vektet etter stemt/ikke stemt, alder, kjønn og utdanning. N = 641. Kilde: Valgundersøkelsen 2009 og 2013, Institutt for samfunnsforskning og Statistisk sentralbyrå

«Permanent» hjemmesitting har tidligere ikke vært noe utbredt fenomen i Norge. I 2009 var det bare 4 prosent som satt hjemme også ved foregående valg, mens andelen var 6 prosent i 2005. I 2013 var det derimot 14 prosent som satt hjemme ved begge valg.⁴ Om dette er en trend som vil fortsette i årene fremover vet vi ikke, men det kan være grunn til å følge denne utviklingen nøye. Avslutningsvis ser vi nærmere på gruppen av velgere som sitter hjemme ved to påfølgende valg, ved å sammenlikne deltakelsen ved lokalvalget 2011 med stortingsvalget 2013.

KrF, Høyre og Sp mest trofaste, FrP og SV minst trofaste

Tabell 2 viser hvordan de som stemte (eller satt hjemme) i 2009 oppførte seg fire år senere. Med forbehold om at vårt materiale kan være noe skjevt når det gjelder endringen fra forrige valg for KrF, er det bemerkelsesverdig at KrF som nesten tangerte sitt aller dårligste valgresultat noensinne, beholdt 88 prosent av sine velgere fra 2009. Dette tyder på at partiet holdt fast på sine kjernevelgere, selv om man ikke lyktes med å vinne nye velgere (dette kommer vi tilbake til). Også Senterpartiet som gjorde sitt aller dårligste valg noensinne ser ut til å ha holdt fast på en stor andel av sine kjernevelgere (74 prosent). Det er derimot mindre oppsiktsvekkende at Høyre som økte sin valgoppslutning med nesten 10 prosentpoeng, også klarte å holde på svært mange av sine tidligere velgere (77 prosent). At Arbeiderpartiet som tapte nesten 5 prosent oppslutning også hadde lavere lojalitet fra sine velgere enn ved forrige valg, er som forventet. Selv om Arbeiderpartivelgernes lojalitet har sunket fra 78 prosent i 2005, 73 prosent i 2009 til 63 prosent i 2013, er lojaliteten likevel høyere enn ved katastrofevalget i 2001 (56 prosent). Nederst på lojalitetslisten ligger FrP med 46 prosent og SV med 22 prosent. For FrP nærmer dette seg nivået fra 1993 da bare 31 prosent av FrP-velgerne fra foregående valg holdt fast på partiet.

⁴ I 2013 er svarprosenten lavere enn ved tidligere valg, derfor er det benyttet vektorer som veier opp andelen hjemmesittere.

Tabell 2. De ulike partiers velgere i 2009 etter parti i 2013. Prosent. ("hvor gikk 2009-velgerne?")^a

Parti 2013	Parti 2009										
	I alt	Rødt	SV	Ap	V	KrF	Sp	H	FrP	Andre	Stemte ikke
I alt	100	100	100	100	100	100	100	100	100	100	100
Rødt	1	-	3	0	0	0	0	0	0	-	4
SV	3	-	22	4	0	0	0	0	0	-	1
Ap	25	-	41	63	4	0	5	6	5	-	9
V	6	-	6	5	59	0	5	4	0	-	2
KrF	4	-	0	2	7	88	0	1	2	-	3
Sp	6	-	0	4	0	0	74	1	0	-	1
H	21	-	3	6	7	6	5	77	33	-	11
FrP	11	-	13	3	4	0	0	5	46	-	7
MDG	2	-	9	1	4	0	3	0	0	-	2
Andre	0	-	3	0	0	6	0	0	1	-	0
Stemte ikke	21	-	0	12	15	0	8	6	13	-	60
Antall svar	641	6	32	192	27	17	38	87	96	1	145

^a Bare personer som var med både i 2009- og 2013-undersøkelsen, og som oppga stemmegivning er tatt med i tabellen. Data er vektet etter stemt/ikke stemt, alder, kjønn og utdanning. N = 641. For Rødt og Andre er det for få personer med til å foreta prosentberegning. Kilde: Valgundersøkelsen 2009 og 2013, Institutt for samfunnsforskning og Statistisk sentralbyrå

I perioden mellom 1997 og 2009 lå FrP-velgernes lojalitet betydelig høyere, rundt 60 prosent. Vi ser også hvorfor FrP-velgernes lojalitet er så lav; hver tredje velger fra 2009 stemte Høyre i 2013.

De siste tretti år har vi i valgundersøkelsene ikke registrert så lav lojalitet hos noen velgergrupper som for SV i 2013. Bare hver femte SV-velger fra 2009 holdt fast ved partiet i 2013. Hele 41 prosent gikk fra SV til Arbeiderpartiet. For Venstre har derimot lojaliteten gått kraftig opp. Mens bare 30 prosent Venstre-velgere holdt fast på partiet i perioden 2005-2009, økte denne andelen til 59 prosent i perioden 2009-2013.

Vi ser også at 60 prosent av de som satt hjemme i 2009 gjorde det samme i 2013. Dette er en økning fra 38 prosent i 2009. Vi kommer tilbake til analysen av valgdeltakelsen senere i rapporten.

I tabell 3 snur vi prosentueringsretningen og ser nærmere på hvor partienes 2013-velgere kom fra. I motsetning til tabell 2 viser tabell 3 også om og i hvilken grad man har vunnet velgere fra andre partier. For SV ser vi f.eks. at 41 prosent av partiets 2013-velgere kom fra Arbeiderpartiet. Det kan virke som om SV har vunnet like mye fra som det har tapt til Arbeiderpartiet. Her skal man imidlertid huske at SV mistet en tredjedel av sin oppslutning fra 2009 til 2013 slik at prosentueringsgrunnlaget er forskjellig. Vi ser vi at 27 prosent av Venstres velgere kom fra Arbeiderpartiet, mens 23 prosent av Høyres velgere kom fra FrP.

Miljøpartiet De Grønne er spesielt interessant. Før valget var det mange spekulasjoner om hvor partiets velgere kom fra - om de var «rødgrønne» eller om de kom fra begge regjeringsblokkene. Dessverre er tallunderlaget for MDG svært begrenset (N=13), så man skal være ekstra forsiktig med å trekke vidtrekkende konklusjoner. Men hvis vi drister oss til å se på Miljøpartiet i tabell 3, ser vi at over halvparten av MDGs velgere kom fra venstresiden. Legger vi til Senterpartiet, øker andelen til over 60 prosent. Partiet synes også å ha vunnet en del velgere fra hjemmesittergruppen. Ganske få Venstrevelgere stemte MDG i 2013. I vårt panel er det for øvrig ingen overganger fra Høyre eller FrP til Miljøpartiet. Med det forbehold som er nevnt synes det som om det først og fremst var de rødgrønne partiene som avga velgere til Miljøpartiet De Grønne.

Tabell 3. De ulike partiers velgere i 2013, etter parti i 2009. Prosent.^a ("hvor kom 2013-velgerne fra?")

Parti 2009	Parti 2013											
	I alt	Rødt	SV	Ap	V	KrF	Sp	H	FrP	MDG	Andre	Stemte ikke
I alt	100	100	100	100	100	100	100	100	100	100	100	100
Rødt	1	-	6	0	0	0	0	0	0	15	-	0
SV	5	-	41	8	6	0	0	1	5	23	-	0
Ap	30	-	41	76	27	14	19	9	9	15	-	18
V	4	-	0	1	43	7	0	2	1	8	-	3
KrF	3	-	0	0	0	54	0	1	0	0	-	0
Sp	6	-	0	1	5	0	76	1	0	8	-	2
H	13	-	0	3	11	4	3	50	6	0	-	4
FrP	15	-	0	3	0	7	0	24	64	0	-	9
Andre	0	-	0	0	0	0	0	0	0	8	-	0
Stemte ikke	23	-	12	8	8	14	2	12	15	23	-	64
Antall svar	641	10	17	159	37	28	37	133	69	13	3	135

^a Bare personer som var med både i 2009- og 2013-undersøkelsen, og som oppga stemmegivning er tatt med i tabellen.

Data er vektet etter stemt/ikke stemt, alder, kjønn og utdanning. N = 641. For Rødt og Andre partier er det for få personer med til å foreta prosentberegning. Kilde: Valgundersøkelsen 2009 og 2013, Institutt for samfunnsforskning og Statistisk sentralbyrå

Nettovandringer

For å få et helhetlig bilde av vandringerne mellom partiene og hjemmesittergruppen må vi se på nettoendringene for hvert parti. Det vil si hvor mange velgere et parti får når man tar hensyn til vandringerne både til og fra partiet. Fordi partiene er ulike av størrelse må vi ta utgangspunkt i den såkalte grandtotalen, altså de som hadde stemmerett både i 2009 og 2013 og som er med i vårt panel (se tabell 1). Med unntak av Rødt skal vi vise nettoregnskapet ved hjelp av figurer.

Rødt

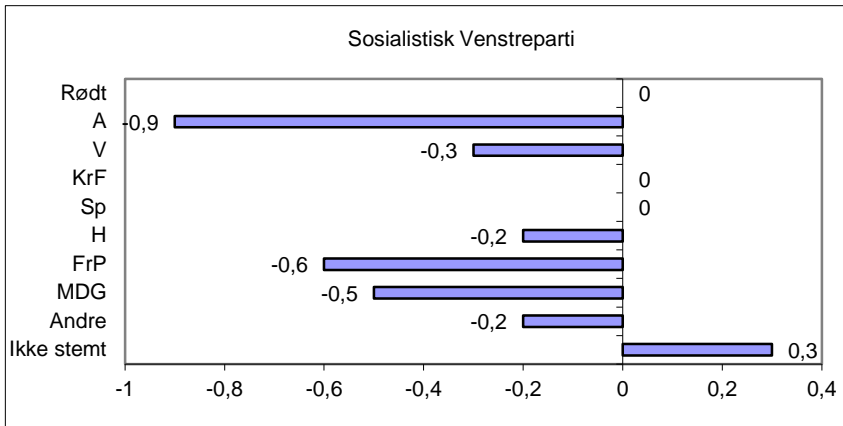
Det er bare 7 personer i panelet som stemte Rødt i 2013. Tallunderlaget er med andre ord så begrenset at man skal være forsiktig med å legge for stor vekt på utslagene. Partiet taper og vinner like mye (0,2 prosentpoeng) til SV, og går dermed i balanse til dette partiet. Samtidig taper Rødt 0,3 prosentpoeng til Miljøpartiet. Tallene bekrefter derfor et mønster vi har sett i tidligere valgundersøkelser, nemlig at Rødt ikke har klart å vinne velgere fra SV og Arbeiderpartiet til tross for den velgerslitasje disse partiene – og særlig SV – har vært utsatt for i de åtte årene de har sittet i regjering. Derimot synes det som om Rødt har klart å mobilisere en del hjemmesittere ved dette valget, noe som ikke er overraskende når man tar i betraktning at partiet lå relativt nært å bli representert på Stortinget fra ett av fylkene (Oslo).

Sosialistisk Venstreparti

For SVs vedkommende representerte valget i 2013 (4,1 prosent) det dårligste resultatet siden Sosialistisk Folkepartis valgresultat i 1969 (3,5 prosent). Som nevnt var det bare 22 prosent av SVs velgere som holdt fast ved partiet i 2013, mens 41 prosent stemte på Arbeiderpartiet. Selv om noen Ap-velgere gikk motsatt vei, ser vi i figur 3 at SVs største nettotap er til Arbeiderpartiet. Dette tapet kommer på toppen av tilsvarende tap ved alle valg siden partiet gikk i regjering. Det største tapet til Arbeiderpartiet kom faktisk i månedene før valget i 2005, altså før partiet gikk i regjering med Arbeiderpartiet og Senterpartiet. Videre ser vi at SV taper velgere til FrP og MDG. I 2009 hadde for øvrig SV en liten nettogevinst i bytteforholdet med FrP. Ellers taper SV til alle

partier unntatt KrF og Sp, mens den eneste gevinsten er til tidligere hjemmesittere.

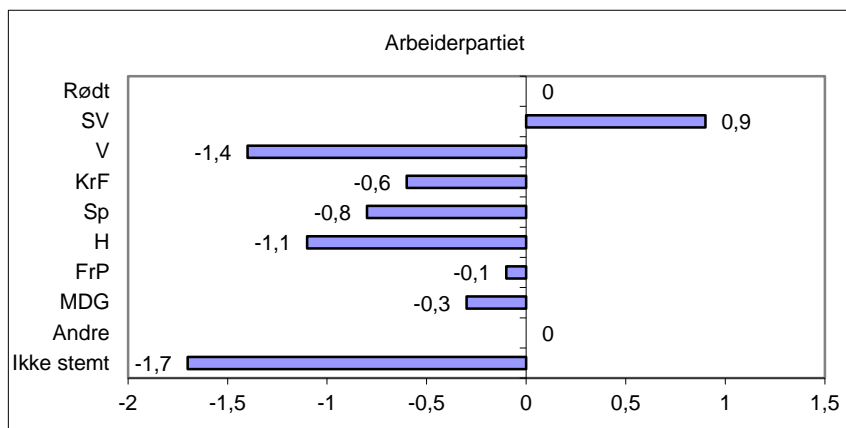
Figur 3. Nettooverganger for Sosialistisk Venstreparti 2009-2013.
Prosent av grandtotal



Arbeiderpartiet

Ved de to foregående valgene vant Arbeiderpartiet velgere fra sine regjeringspartnere, SV og Sp. I 2013 gjelder dette bare SV og ikke Sp. Arbeiderpartiets største tap skjer for øvrig til hjemmesitterne og Venstre, fulgt av Høyre, Sp og KrF. Derimot går regnskapet nesten i null i forhold til FrP (-0,1 prosent). Den eneste nettogevinsten Ap får er fra SV. Arbeiderpartiet taper også velgere til MDG, men færre enn SV gjør.

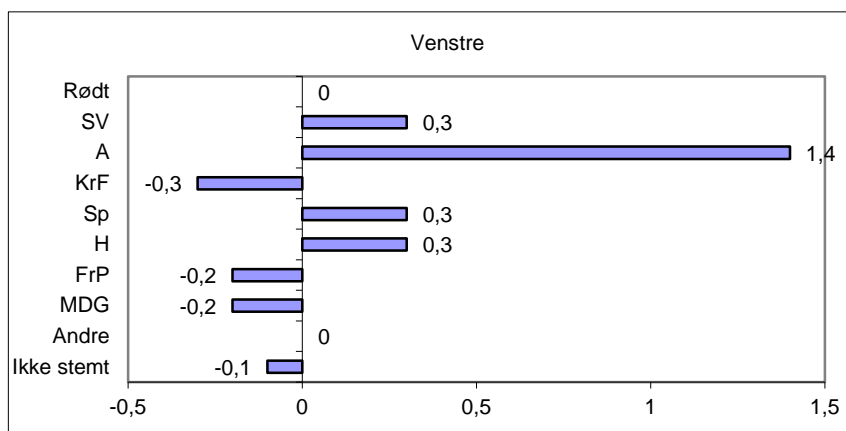
Figur 4. Nettooverganger for Arbeiderpartiet 2009-2013. Prosent av grandtotal



Venstre

Som nevnt var velgerlojaliteten markant høyere for Venstres vedkommende i 2013 enn i 2009. Mens partiet hadde et betydelig tap til Høyre i 2009 er dette nå snudd til en liten gevinst. Sin største tilvekst har imidlertid Venstre fra Arbeiderpartiet. Mens Venstre taper til KrF, FrP og MDG, balanseres dette mot gevinstene fra SV, Sp og Høyre. Det er først og fremst tilsiget av velgere fra Arbeiderpartiet som gir Venstre det gode valgresultatet i 2013.

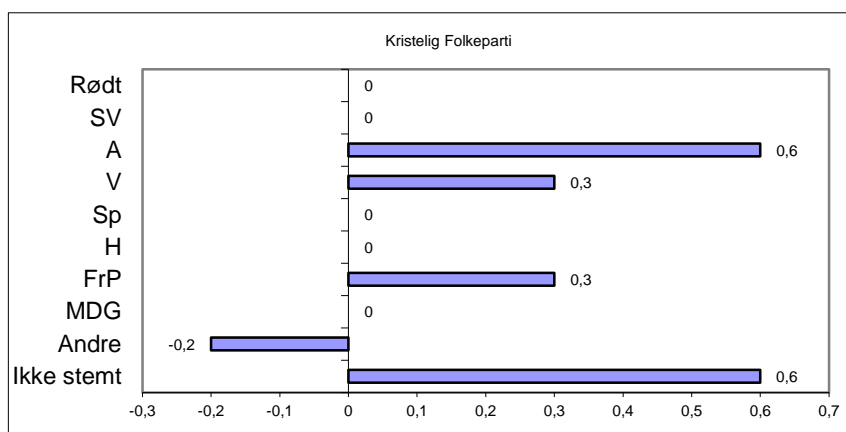
Figur 5. Nettooverganger for Venstre 2009-2013. Prosent av grandtotal



Kristelig Folkeparti

KrFs høye velgerlojalitet har økt fra rekordlave 40 prosent i 2005 til 69 prosent i 2009 og 88 prosent i 2013. KrF har netto gevinst i forhold til hjemmesitterne, Arbeiderpartiet, Venstre og FrP. Det tapet KrF hadde til FrP ved valgene i 2001 og 2005 bremset opp i 2009 og er nå snudd til gevinst. Men som nevnt bør man tolke resultatene noe forsiktig ettersom vårt materiale viser større fremgang enn valgresultatet tilsier.

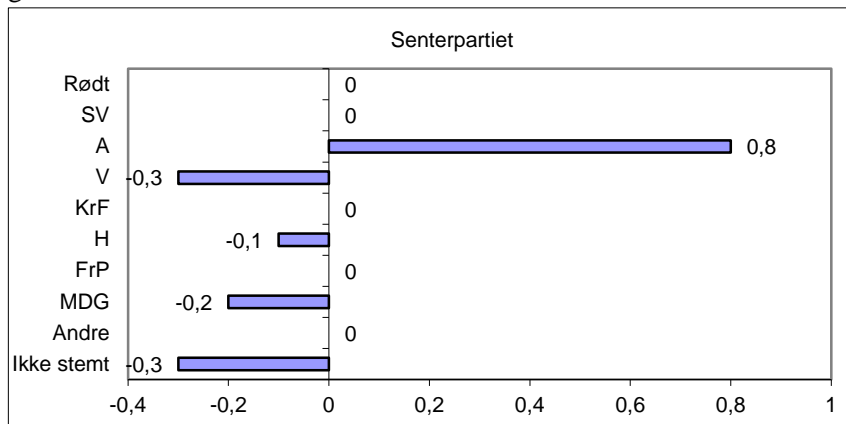
Figur 6. Nettooverganger for Kristelig Folkeparti 2009-2013. Prosent av grandtotal



Senterpartiet

For Senterpartiets vedkommende har velgerlojaliteten de siste tre valgene økt betraktelig. Mens det i 2005 bare var 42 prosent av velgerne fra forrige valg som stemte på Senterpartiet, økte denne andelen til 64 prosent i 2009 og 74 prosent i 2013. Noe av denne økningen skyldes selvsagt at partiet har gått tilbake i samme periode, slik at det nå i stor grad er kjernevelgerne som er igjen. Men samtidig ser vi at den store velgerlekkasjen som Sp særlig har hatt til Arbeiderpartiet i de senere valgene, nå er snudd til et positivt bytteforhold. Senterpartiet har med andre ord vunnet flere velgere fra Ap enn de tapte. Derimot har Sp et netto tap til hjemmesitterne, Venstre, Miljøpartiet og litt til Høyre. I forhold til de andre partiene er det derimot balanse. Igjen minner vi om at partiets tilbakegang i vårt materiale er mindre enn valgresultatet viste.

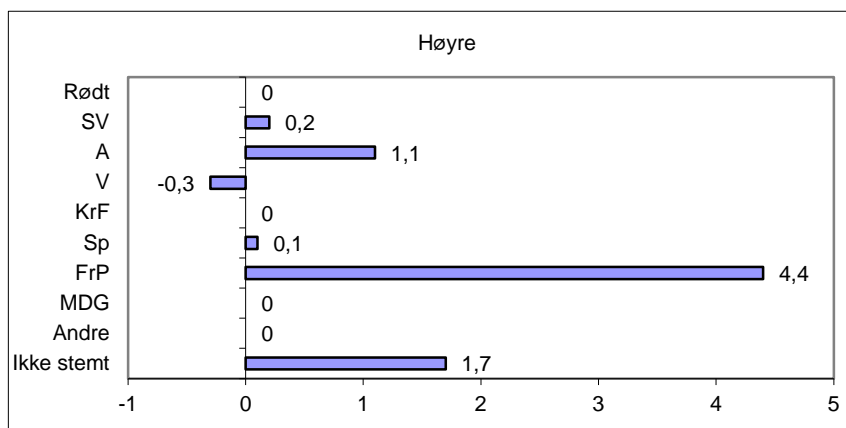
Figur 7. Nettooverganger for Senterpartiet 2009-2013. Prosent av grandtotal



Høyre

Høyre var som kjent 2013-valgets store vinner med en fremgang på nesten 10 prosentpoeng. Mens Høyre i 2009 hadde sin største tilvekst fra tidligere Venstrevelgere, taper man nå litt til Venstre. Derimot er det Fremskrittspartiet som har avgitt flest velgere til Høyre denne gang. Dette er for øvrig i tråd med et hovedmønster som går langt tilbake i tid: Når Høyre er i vekst, henter det overlegent flest velgere fra FrP. Overgangen fra FrP til Høyre er større enn noen andre velgervandringer i 2013. Det er til og med den nest største vandringen av velgere vi har observert i valgundersøkelsene. Rekorden er fra 1989, da vi målte en nettovandring på 5,2 prosent i motsatt retning: fra Høyre til FrP. Høyre mobiliserer også mange tidligere hjemmesittere, i tillegg til at partiet vinner en del velgere fra Arbeiderpartiet. Utvekslingen av velgere med andre partier er betydelig mindre. Som nevnt avgir Høyre ingen velgere til Miljøpartiet De Grønne.

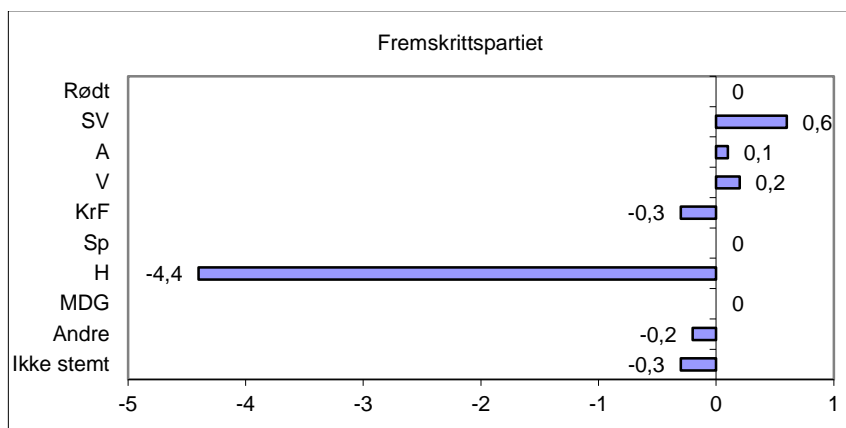
Figur 8. Nettooverganger for Høyre 2009-2013. Prosent av grandtotal



Fremskrittspartiet

For Fremskrittspartiets vedkommende ser vi at tapet til Høyre er en hovedforklaring på partiets tilbakegang sammenlignet med valget i 2009. Det synes å være en populær oppfatning at Fremskrittspartiet opp gjennom årene har hentet flest velgere fra Arbeiderpartiet. Fra Aps side har man også vært opptatt av å knekke «FrP-koden». Denne oppfatningen ser ikke ut til å få støtte i våre data. Allerede i 2005 hadde Ap et positivt bytteforhold til FrP. I 2009 var det et lite tap, mens det i 2013 er en liten gevinst.

Figur 9. Nettooverganger for Fremskrittspartiet 2009-2013. Prosent av grandtotal

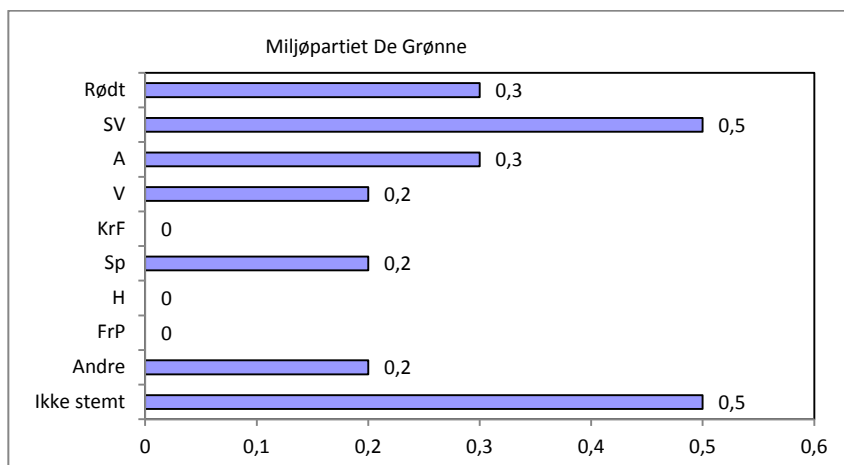


Miljøpartiet De Grønne

Mens tabell 3 var basert på de enkelte partienes velgere i 2013, er nettovergangene basert på alle som er med i panelet. Det betyr at prosentovergangsgrunnlaget her er betydelig større enn i tabell 2 og 3. Figur 9 viser nettoregnskapet for Miljøpartiet De Grønne og viser at partiet først og fremst henter velgere fra venstresiden, men også fra Venstre og Senterpartiet. I tillegg har de tydeligvis klart å mobilisere tidligere hjemmesittere. Sett under ett er det rimelig å si at MDG i større grad har en rødgrønn velgerprofil enn en blå.

Figur 10. Nettooverganger for Miljøpartiet De Grønne 2009-2013.

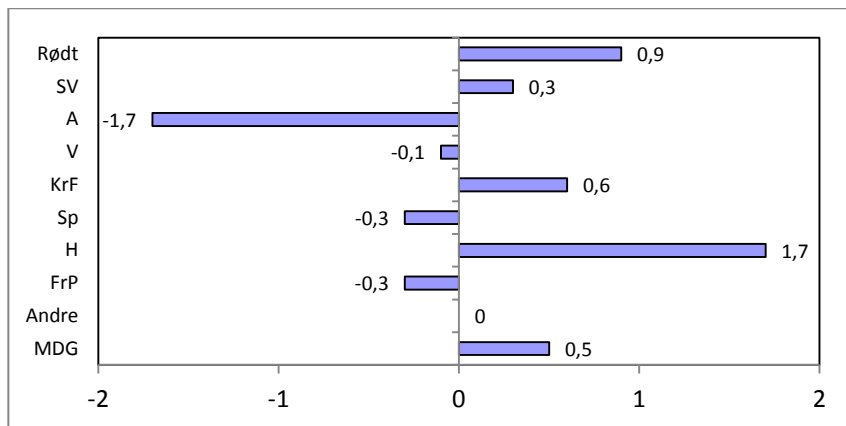
Prosent av grandtotal



Hjemmesitterne

I panelet sank andelen hjemmesittere fra 22,6 prosent i 2009 til 21,1 prosent i 2013. Dette er svært nært tendensen fra valget der valgdeltakelsen økte fra 76,4 til 78,2 prosent. I figur 11 viser vi hvor mye hvert parti taper eller vinner fra hjemmesittergruppen. Arbeiderpartiet har det største tapet av velgere til hjemmesitterne, mens Høyre har den største gevinsten. For flere av partiene er imidlertid utslagene små.

Figur 11. Nettooverganger for Hjemmesitterne 2009-2013. Prosent av grandtotal



Høyre og sentrum øker blant førstegangsvelgerne

Tabell 4 viser førstegangsvelgerens stemmegivning ved de fire siste stortingsvalgene. Fordi tallunderlaget ikke er spesielt stort, må tallene tolkes med en viss forsiktighet.

Tabell 4. Førstegangsvelgerens stemmegivning. 2001-2013. Prosent

	2001	2005	2009	2013
Rødt (RV)	6	1	5	1
SV	26	15	12	8
A	11	28	33	27
V	2	1	5	11
KrF	7	8	1	4
SP	5	7	7	6
H	28	10	13	23
FrP	11	30	23	13
MDG	-	-	-	4
Andre	4	0	0	3
Totalt	100	100	100	100
N	82	87	82	102

Kilde: Valgundersøkelsene, Institutt for samfunnsforskning og Statistisk Sentralbyrå. Data er vektet etter stemt/ikke stemt, alder, kjønn og utdanning.

Mens de rødgrønne partiene (Rødt, SV, Ap, Sp) hadde en oppslutning på over 50 prosent både i 2005 og 2009, var denne sunket til 42 prosent i 2013. Selv om Høyres oppslutning blant de yngste

nesten ble fordoblet (fra 13 til 23 prosent), ble FrPs oppslutning nesten halvert i den samme perioden (fra 23 til 13 prosent). Den samlede oppslutning for Høyre og FrP har derfor *ikke* økt fra 2009 til 2013, men det har skjedd en kraftig forskyvning mellom partiene blant de yngste velgerne. Samtidig ser vi at Venstres oppslutning mer enn fordobles, fra 5 til 11 prosent, mens KrF øker fra 1 til 4 prosent. Solbergregjeringens støttepartier i Stortinget økte dermed sin oppslutning blant førstegangsvelgerne fra 6 til 15 prosent. Legger vi til Miljøpartiets oppslutning - på 4 prosent - ser vi at svekkelsen av de rødgrønne partiene ikke skyldes en «høyrebølge» blant de yngste velgerne, men heller en styrkning av sentrum. Det bør også nevnes at selv om Arbeiderpartiet har gått tilbake med 6 prosentpoeng til 27 prosent blant førstegangsvelgerne, holder partiet seg klart over katastrofevalget i 2001 da bare 11 prosent av førstegangsvelgerne stemte på dem.

Selv om utviklingen blant førstegangsvelgerne er spesielt interessant, ikke minst fordi den kan gi et forvarsel om det som kan skje ved de neste valgene, er det også interessant å se hvordan partiene står i andre aldersgrupper, og kanskje særlig blant kvinner og menn. Dette ser vi nærmere på i tabell 5.

Tabell 5. Velgere i ulike aldersgrupper, etter parti. 2013. Prosent

	Alder					Gjennom- snittsalder	Endring 09-13
	18-29	30-39	40-49	50-59	60-79		
Rødt	2	1	0	1	1	44,6	+2,7
SV	7	5	3	4	3	43,7	-1,1
A	26	32	29	34	32	49,0	+0,5
V	9	6	8	7	5	44,7	-2,2
KrF	5	5	5	5	8	50,7	+1,1
SP	4	6	5	6	7	49,9	+2,5
H	24	31	35	29	26	47,7	-0,3
FrP	14	9	13	12	15	49,0	-0,5
MDG	7	3	2	1	2	39,8	-
Andre	2	2	0	1	1	43,2	+2,5
Totalt	100	100	100	100	100		
N	256	190	297	324	395	1462	

Kilde: Valgundersøkelsen 2013, Institutt for samfunnsforskning og Statistisk sentralbyrå. Data er vektet etter stemt/ikke stemt, alder, kjønn og utdanning.

For å få et sikrere tallunderlag har vi her inndelt velgerne i 10-års aldersgrupper. Den yngste gruppen er derfor 18-29 og ikke 18-21 som i tabell 4. I tillegg viser vi gjennomsnittsalderen for de respektive partienes velgere.

I 2009 økte gjennomsnittsalderen for velgerne til SV og FrP med over 4 år. I 2013 ser vi en nedgang på vel ett år for SV og et halvt år for FrP. Ved dette valget er det Rødt og Senterpartiet som har den største økningen i gjennomsnittsalder, henholdsvis 2,7 og 2,5 år. KrF som tradisjonelt har hatt de eldste velgerne, har det også i 2013.

Tabell 6 Partienes oppslutning etter alder og kjønn. 2013. Prosent.

	I alt	18-29	30-39	40-49	50-59	60-79
Menn						
I alt	100	100	100	100	100	100
Rødt	1	3	0	0	2	2
SV	3	4	3	1	3	3
A	27	21	28	26	30	29
V	6	8	6	6	7	5
KrF	5	2	3	5	4	7
SP	6	2	7	7	6	8
H	31	29	36	39	33	23
FrP	16	20	12	13	13	22
MDG	3	7	2	3	1	1
Andre	2	4	3	0	1	0
N	711	122	87	151	158	193
Kvinner						
I alt	100	100	100	100	100	100
Rødt	1	2	2	1	1	1
SV	6	9	7	5	5	3
A	34	30	36	32	38	36
V	7	9	7	10	6	5
KrF	7	7	6	5	6	9
SP	5	6	5	3	6	5
H	26	21	27	31	24	28
FrP	10	10	6	12	11	9
MDG	3	6	3	1	2	3
Andre	1	0	1	0	1	1
N	756	134	104	145	170	203

Kilde: Valgundersøkelsen 2013, Institutt for samfunnsforskning og Statistisk sentralbyrå. Data er vektet etter stemt/ikke stemt, alder, kjønn og utdanning.

Gjennomsnittsalderen har i tillegg økt med vel et år til 50,7 for Krf-velgerne. Miljøpartiet har nå den laveste gjennomsnittsalderen. Vi merker også at Venstres velgere er blitt vel 2 år yngre enn i 2009. Ettersom Høyrevelgernes gjennomsnittsalder bare øker med 0,5 år, tyder dette på at har partiets store fremgang har skjedd i omtrent alle aldersgrupper.

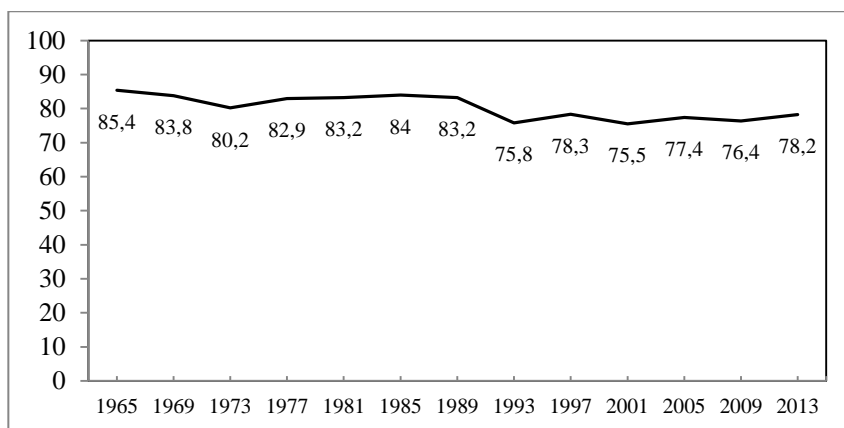
Tabell 6 viser oppslutningen om de enkelte partiene i ulike aldersgrupper fordelt på kvinner og menn.

Kvinnenes venstredreining har vært et gjennomgangstema i mange velgerstudier (Aardal 1989; Aardal & Narud 1999; Narud & Aardal 2007). I 2009 var det omtrent balanse mellom de rødgrønne partiene, og Høyre og FrP blant mannlige velgere, mens de rødgrønne fikk 56 prosent og høyrepartiene 33 prosent oppslutning blant kvinnene. I 2013 er oppslutningen blant menn 37 prosent for de rødgrønne partiene og 47 prosent for Høyre og FrP. Blant kvinnene har de rødgrønne partiene fortsatt et overtak (46 mot 36 prosent), men forskjellen er blitt mer enn halvert sammenlignet med valget i 2009. Vi ser likevel at Arbeiderpartiet og SV er større blant kvinner enn blant menn i alle aldersgrupper, mens Høyre og FrP står sterkere blant menn enn blant kvinner med et lite unntak for Høyre blant dem over 60 år. Ellers kan vi merke oss at Fremskrittspartiets gjennomslag blant yngre kvinner ved valget i 2005 var et blaff. Den gang oppga 25 prosent av kvinnene at de stemte på FrP. I 2009 var dette halvert til 12 prosent, med en ytterligere reduksjon til 10 prosent i 2013. Sett i forhold til partienes størrelse, er FrP det partiet som har den skjevste kjønnsbalansen.

Valgdeltakelse

Valgdeltakelsen økte fra 76,4 prosent ved stortingsvalget i 2009 til 78,2 prosent i 2013. Den moderate økningen på 1,8 prosentpoeng gjør at deltakelsen i 2013 var høyere enn ved noe annet stortingsvalg på 2000-tallet. Det er likevel riktig å si at valgdeltakelsen ved norske stortingsvalg har ligget på et stabilt nivå siden 1993. Endringen fra 2009 til 2013 føyer seg inn i et bilde av mindre justeringer fra ett valg til et annet (figur 12).

Figur 12 Valgdeltakelse ved stortingsvalg fra 1965 til 2013. Prosent



Vi har tidligere vist av valgdeltakelsen blant førstegangsvelgere spesielt, og blant unge velgere generelt, økte betydelig fra 2009 til 2013. Den totale økningen i deltakelse på 1,8 prosentpoeng kan derfor i stor grad tilskrives en mobilisering blant unge velgere (Bergh 2013). Formålet med dette avsnittet er å se nærmere på disse tallene, og særlig å studere forskjeller i valgdeltakelse etter kjønn, alder og utdanning. Skjer mobiliseringen av unge velgere både blant kvinner og menn? Og, er de sosiale skjevhetene i deltakelse (målt etter utdanningsnivå) tydelige også ved 2013-valget?

For å svare på disse spørsmålene bruker vi to datasett som er slått sammen. For det første bruker vi, som ved tidligere valg, bruttoutvalget fra valgundersøkelsen. Utvalget inneholder 3 200 stemmeberettigede. I tillegg bruker vi en datafil som også inneholder et tilfeldig utvalg av norske velgere; nærmere bestemt 9 608 personer. Dette betydelige tilleggsutvalget gjør at vi til sammen har et utvalg på 12 808 stemmeberettigede. Vi har altså et bedre datagrunnlag fra 2013-valget enn vi har hatt fra noen tidligere stortingsvalg. Dataene inneholder blant annet informasjon om kjønn, alder, utdanningsnivå, samt valgdeltakelse. Informasjonen om valgdeltakelse er basert på «kryss i manntallet», det vil si faktisk informasjon om man har avgitt en stemme eller ikke. Denne informasjonen er å foretrekke fremfor spørreundersøkelser hvor man har spurt personer om de deltok i valget eller ikke. I sistnevnte tilfelle får man gjerne en betydelig overrapportering av valgdeltakelse.

En stor del av datafilen som stemmer fra tilleggsutvalget (9 243 stemmeberettigede) dekker også lokalvalgene i 2011. Det gjør det mulig å identifisere stabile velgere, stabile hjemmesittere, samt de som

Velgervandringer og valgdeltakelse ved stortingsvalget 2013

bare deltok i ett av valgene. Vi ser nærmere på disse gruppene avslutningsvis.

Kjønns- og aldersforskjeller i valgdeltakelse

Forskjeller i valgdeltakelse mellom kvinner og menn har vært et sentralt tema helt siden kvinner fikk allmenn stemmerett i 1913. Statistisk sentralbyrå gjennomførte en totaltelling av kvinners og menns valgdeltakelse fra og med stortingsvalget i 1915 til og med 1985-valget. De fleste av disse tellingene viste en betydelig kjønnsforskjell i deltakelse: menn deltok i større grad enn kvinner. Over tid ble denne forskjellen mindre, og på 1980-tallet hadde den forsvunnet. Valgdeltakelsen var den samme blant kvinner og menn. Da valgte SSB å slutte med totaltellinger av valgdeltakelse etter kjønn.

Tabell 7 Valgdeltakelse etter kjønn og alder⁵ ved stortingsvalget 2013. Prosent

	18-21	22-25	26-29	30-39	40-49	50-59	60-79	80 år +	Totalt
Menn	64,3	58,8	68,2	73,3	78,9	82,2	86,6	68,1	76,8
Kvinner	71,3	65,8	71,6	79,5	81,2	85,4	87,0	68,0	79,8
Totalt	67,6	62,3	69,9	76,3	80,0	83,8	86,8	68,0	78,3
N									
Menn	496	444	384	992	1218	1090	1516	216	6356
Kvinner	435	439	366	957	1217	1096	1573	369	6452
Totalt	931	883	750	1949	2435	2186	3089	585	12808

I nyere tid har vi, i mer begrensede utvalgsdata, sett en tendens til en ny kjønnsforskjell i deltakelse: kvinner er litt mer tilbøyelige til å stemme enn menn. Disse forskjellene er ikke store, og har heller ikke

⁵ Vi har tidligere publisert tall for valgdeltakelse i ulike aldersgrupper (Bergh 2013).

Tallene i tabell 7 er noe justert i forhold til tidligere resultater. Det skyldes at vi nå har et større datagrunnlag enn tidligere og at det har blitt rettet opp noen små feil i dataene. Forskjellene er små og ikke statistisk signifikante.

vært like tydelige ved hvert valg (Berglund mfl. 2009; Christensen mfl. 2013; Aardal mfl. 2010).

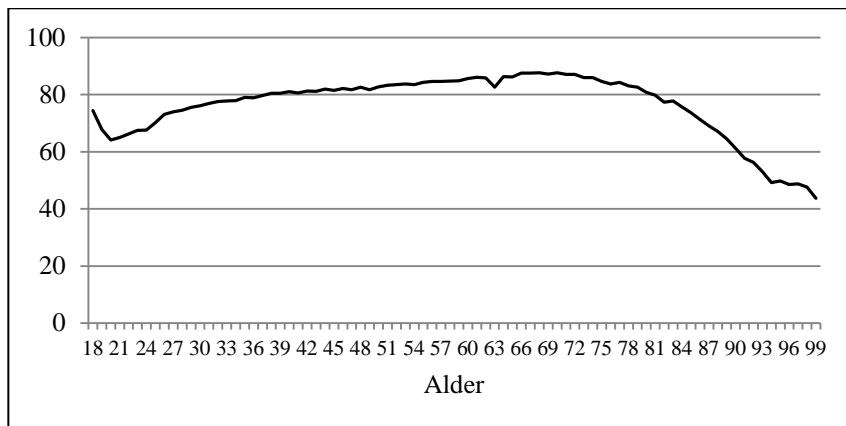
Tabell 7 viser kjønnsforskjeller i valgdeltakelse, som vi også har fordelt etter alder, ved 2013-valget.

Det er en liten, men statistisk signifikant kjønnsforskjell i valgdeltakelse. Kvinners oppslutning om valget ligger 3 prosentpoeng høyere enn menns. Det mest interessante er kanskje likevel hvordan disse kjønnsforskjellene varierer med alder. Det er blant unge og middelaldrende velgere en betydelig forskjell mellom kjønnene. Blant velgere opp til 25 år har kvinnene en deltakelse som ligger 7 prosentpoeng høyere enn mennene. Kvinner i aldersgruppen 18-21 år (førstegangselgerne) har spesielt høy deltakelse; høyere enn ved noen valg siden 1989. I alle aldersgrupper opp til 60 år ser vi en kjønnsforskjell i deltakelse i favør av kvinnene. Blant de eldste forsvinner forskjellen. Det kan faktisk se ut til at eldre menn deltar noe mer enn eldre kvinner. I en analyse av stortingsvalget 2005 fant Berglund mfl. (2009) en klar kjønnsforskjell blant de eldste velgerne: menn deltok i større grad enn kvinner.

Som nevnt gjennomføres det ingen totaltelling av kvinners og menns deltakelse ved norske stortingsvalg i nyere tid. Dette kan være i ferd med å endre seg da Kommunal- og moderniseringsdepartementet arbeider med å innføre et system med elektronisk manntall. Ved stortingsvalget 2013 hadde man et slikt manntall i 15 kommuner. Det inkluderte de tre største byene i Norge: Oslo, Bergen og Trondheim. Vi har derfor informasjon om deltakelse etter alder og kjønn for i alt 1 011 528 stemmeberettigede ved 2013-valget.⁶ Selv om tallene strengt talt ikke er representative for landet som helhet kan de brukes til å se nærmere på sammenhengen mellom alder, kjønn og valgdeltakelse. Figur 13 viser valgdeltakelsen i hvert årskull i de 15 kommunene med elektronisk manntall.

⁶ Det utgjør 28 prosent av alle stemmeberettigede ved valget.

Figur 13 Valgdeltakelse etter alder ved stortingsvalget 2013 i kommuner med elektronisk manntall^a. Prosent. (N=1 011 528)



a Bergen, Bodø, Bremanger, Fredrikstad, Hammerfest, Larvik, Mandal, Oslo, Radøy, Re, Sandnes, Trondheim, Tynset, Vefsn og Ålesund

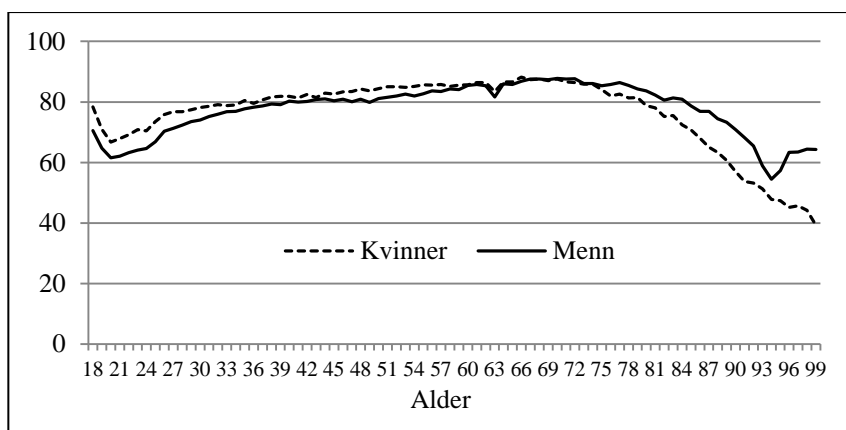
Figuren gir et mer detaljert bilde enn hva man kan få frem med utvalgsdata. Tallene er unike i norsk sammenheng; særlig gjelder det muligheten til å studere deltakelsen blant de eldste velgerne. Hvis vi likevel starter med de yngste, så ser vi et U-format mønster blant velgere under 30 år. De aller yngste, særlig 18-åringene har relativt høy deltakelse – på nivå med befolkningen for øvrig. Det er velgere tidlig i 20-årene som utmerker seg med en lav tilbøyelighet til å avgi stemme. Trolig skyldes dette mønsteret ulikheter i livsfase (se for eksempel Bergh og Ødegård 2013; Franklin 2004). 18-åringene går gjerne på videregående skole, de bor ofte hos sine foreldre og har generelt en stabil livssituasjon. Det kan virke positivt på deltakelsen. Personer tidlig i 20-årene befinner seg i større grad i en overgangsfase i livet, hvor de kan ha flyttet fra sin hjemkommune, for å ta utdanning, få jobb eller gjennomføre militærtjeneste. Slike overgangsfaser er gjerne forbundet med lav interesse for politikk. Når mange senere stifter familie og blir integrert i et lokalsamfunn øker deltakelsen igjen.

Vi ser videre at deltakelsen stiger med økende alder til man når 70-årene. Dagens 70-åringene tilhører en generasjon som gjennom hele sitt liv har hatt høy valgdeltakelse. Blant velgere over 70 år er det en bratt nedadgående kurve. De aller eldste, personer i 80- og 90-årene, har den laveste valgdeltakelsen av alle aldersgrupper. Nedgangen i deltakelse skyldes trolig alderdommen i seg selv og sviktende helse. Det er også tenkelig at svekkede sosiale nettverk og manglende tilknytning til

arbeidslivet bidrar til en lavere tilbøyelighet til å stemme blant eldre velgere.

Hvordan ser dette mønsteret ut når vi deler det opp etter kjønn? Figur 14 viser valgdeltakelsen for hvert årskull blant kvinner og menn, i de samme kommunene. Blant personer under 60 år er det en klar forskjell i valgdeltakelse, slik vi også ser i tabell 7. Kvinner deltar i større grad enn menn. Dette er særlig tydelig blant de yngste velgerne. Kurvene krysser hverandre i 60-70-årene, og blant de aller eldste er det en minst like tydelig kjønnsforskjell i favør av menn.

Figur 14 Valgdeltakelse etter alder og kjønn ved stortingsvalget 2013 i kommuner med elektronisk manttall. Prosent (N=1011528)



Figur 14 gir et inntrykk av at det skjer en generasjonsutskiftning. De generasjonene som var unge og ble sosialisert inn i politisk deltakelse i en periode hvor det var vanlig at menn var mer politisk aktive enn kvinner, utviser fremdeles et slikt kjønnsrollemønster. For flertallet av unge og middelaldrende velgere, derimot, er mønsteret et annet. Kvinner er mer tilbøyelige til å stemme enn menn. Hvis dette mønsteret fortsetter vil kjønnsforskjellene i valgdeltakelse øke ved fremtidige valg.

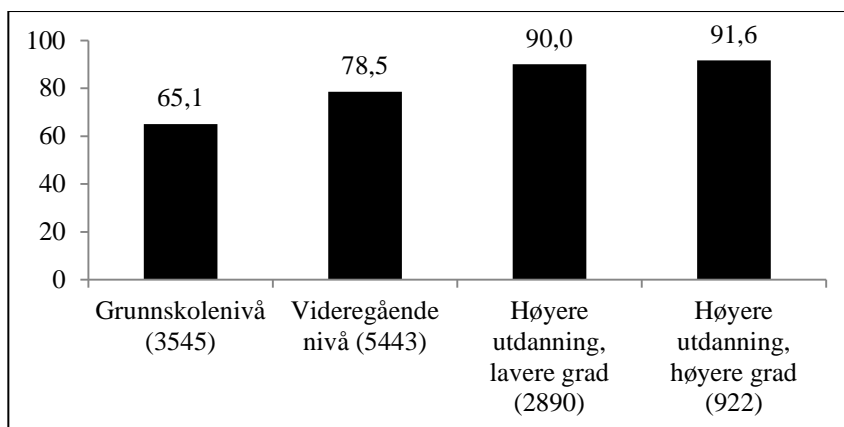
Valgdeltakelse etter utdanningsnivå

Flere undersøkelser har påvist en klar sammenheng mellom utdanning og valgdeltakelse (se for eksempel Berglund og Aardal 2007; Bjørklund og Kjær 2002; Elklit mfl. 2005; Wolfinger og Rosenstone 1980). Dette

var ikke minst tydelig ved lokalvalget i 2011. Christensen mfl. (2013) fant en klar sammenheng mellom utdanningsnivå og valgdeltakelse – denne sammenhengen ser ut til å ha blitt sterkere med tiden. Det er de med universitets- eller høyskoleutdanning som er mest tilbøyelige til å stemme.

Figur 15 viser valgdeltakelsen etter utdanningsnivået til de stemmeberettigede ved stortingsvalget i 2013.

Figur 15 Valgdeltakelse etter utdanningsnivå. Prosent (N)



Mønsteret i figuren er ikke til å ta feil av. Stemmeberettigede uten utdanning utover grunnskolen har lavest deltagelse. De som har gjennomført videregående skole deltar i større grad, mens de med høyere utdanning stemmer i størst grad. Figuren viser en liten forskjell mellom personer med lavere grad fra universitet eller høyskole, sammenliknet med de med en høyere grad. Forskjellen er ikke statistisk signifikant. Det er altså ikke slik at jo høyere utdanning man har, jo mer tilbøyelig er man til å delta. Kurven flater ut når man kommer på universitets- eller høyskolenivå.

Vi vet ikke, og det er heller ikke et avklart spørsmål i forskningslitteraturen, om disse forskjellene skyldes utdanningen i seg selv, eller om de er et resultat av rekrutteringen til høyere utdanning. Er det slik at man blir lært opp til å være politisk aktiv når man tar høyere utdanning, eller er det de politisk interesserte som velger høyere utdanning? Begge disse mekanismene kan forklare mønsteret vi ser i figur 15.

De «stabile» hjemmesitterne

Avslutningsvis skal vi utnytte en unik mulighet som dataene gir til å studere individers valgdeltakelse ved to påfølgende valg. Som nevnt inneholder vår datafil informasjon om valgdeltakelse både ved lokalvalget 2011 og ved stortingsvalget 2013, for et utvalg av 9243 stemmeberettigede. Dette er første gang vi har tilgang til data av denne typen med et så solid utvalg. I tabell 8 har vi bare tatt med personer som hadde stemmerett ved begge valgene.⁷ Tabellen fordeler denne gruppen etter om de deltok ved 2011-valgene, ved 2013-valget, ved begge valgene, eller om de var hjemmesittere på begge tidspunkt.

Tabell 8 Valgdeltakelse ved lokalvalget 2011 og stortingsvalget 2013. Prosent av grandtotalen (N=9243)

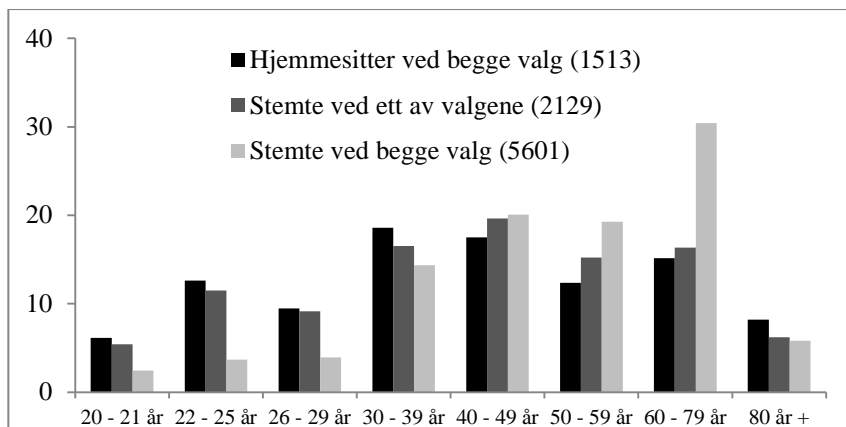
		Lokalvalget 2011	
		Stemte	Stemte ikke
Stortingsvalget 2013	Stemte	60,6	18,1
	Stemte ikke	4,9	16,4

I alt deltok i overkant av 60 prosent av de som hadde stemmerett ved begge valgene i både 2011- og 2013-valget. Et klart flertall er altså «stabile» velgere. Valgdeltakelsen er høyere ved stortingsvalg enn ved lokalvalg, så derfor er det en betydelig andel som bare stemte ved stortingsvalget og ikke ved lokalvalget. Det gjelder 18 prosent av de stemmeberettigede. Men, det er også rundt 5 prosent som deltok i lokalvalget, og som valgte å sitte hjemme ved stortingsvalget. Til slutt står vi igjen med en gruppe som ikke har deltatt ved noen av valgene. De utgjør cirka 16 prosent av de stemmeberettigede. Denne gruppen av "stabile hjemmesittere" er det grunn til å se nærmere på. Det er en gruppe som det nok ikke er lett å mobilisere, og som altså har valgt å stå utenfor politisk deltakelse i de senere årene.

⁷ Velgere som var under 18 år i 2011 hadde ikke stemmerett ved det valget, og er derfor ikke med i tabell 8. Det samme gjelder utenlandske statsborgere som hadde stemmerett ved lokalvalget i 2011, men ikke ved stortingsvalget 2013.

I figur 16 sammenlikner vi aldersfordelingen i gruppen av stabile hjemmesittere, med de som deltok ved ett av valgene og de som er «stabile velgere», altså de som deltok både i 2011 og 2013. De stabile hjemmesitterne er yngre enn andre velgere.⁸ Det er en klar overrepresentasjon av aldersgruppene under 40 år blant de som ikke deltok i noen av valgene. Samtidig er det en tydelig overrepresentasjon av eldre velgere blant de som deltok ved begge valgene. Den aller eldste aldersgruppen likner på de yngste: her er det de stabile hjemmesitterne som er overrepresenterte.

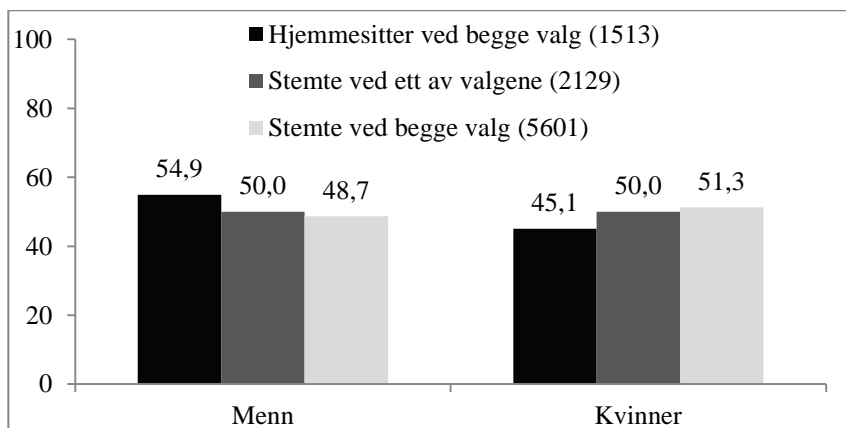
Figur 16 Aldersfordeling etter deltakelse ved lokalvalgene i 2011 og stortingsvalget 2013. Prosent (N)



Kjønnsfordelingen i figur 17 viser signifikante kjønnsforskjeller. Menn er klart overrepresentert i gruppen av hjemmesittere i 2011 og 2013. Begge kjønn er like godt representert i gruppen som deltok ved bare ett av valgene, mens det er kvinnene som dominerer blant de stabile velgerne. Inntrykket av at det er i ferd med å oppstå et «kjønnsgap» i politisk deltakelse blir forsterket av figur 17.

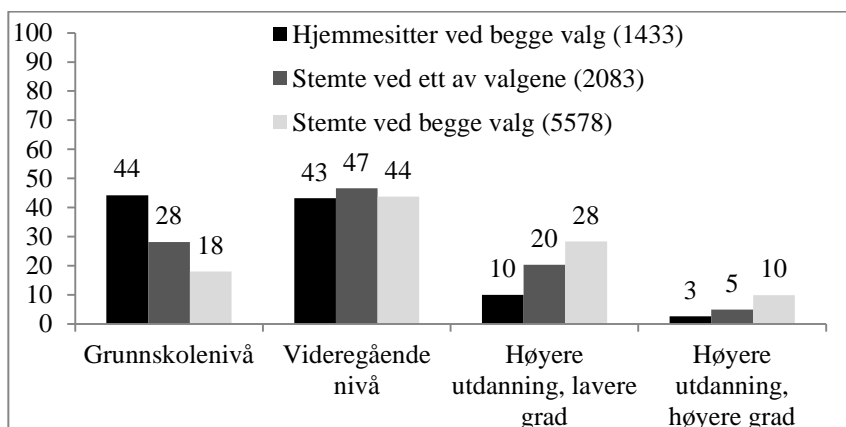
⁸ Aldersgruppen 18-19 år er ikke med siden de ikke hadde stemmerett i 2011.

Figur 17 Kjønnsfordeling etter deltakelse ved lokalvalgene i 2011 og stortingsvalget 2013. Prosent (N)



Vi ser også et forventet mønster når det gjelder utdanningsnivå, og forskjellene blir spesielt tydelige når man sammenlikner stabile hjemmesittere med stabile velgere. Figur 18 illustrerer at personer som ikke har utdanning utover grunnskolen i særlig grad er overrepresentert blant de permanente hjemmesitterne. Bildet er motsatt blant de med høyere utdanning: her er det de stabile velgerne som dominerer.

Figur 18 Utdanningsnivå fordelt på deltakelse ved lokalvalgene i 2011 og stortingsvalget 2013. Prosent (N)



De som valgte ikke å delta i verken lokalvalget 2011 eller stortingsvalget 2013 er altså kjennetegnet av å være unge personer, uten høyere utdanning og de er i større grad menn enn kvinner. Forskjellene i sosial bakgrunn mellom de som stemmer og de som ikke stemmer blir særlig tydelige når man sammenlikner stabile hjemmesittere med de som benyttet stemmeretten i både 2011 og 2013.

Det er altså langt fra tilfeldig hvem som deltar i norske valg og hvem som ikke gjør det. I den grad resultatene gir grunnlag for bekymring er det kanskje særlig skjevhetene i deltakelse knyttet til utdanningsnivå det er grunn til å fokusere på. Hvis en betydelig gruppe personer uten høyere utdanning står permanent utenfor det norske demokratiet kan det være grunn til å spørre om vårt politiske system er i stand til å representere interessene til denne gruppen på en adekvat måte. På den andre siden kan man tenke seg at denne gruppen sitter hjemme på valgdagen uten nødvendigvis å være misfornøyd med politikken som føres. Kanskje vil de la seg mobilisere i et valg som fremstår som viktig eller avgjørende for dem selv?

Om Valgundersøkelsen 2013

Forskerne på ISF og UIO har det faglige ansvaret for valgundersøkelsen, mens Statistisk sentralbyrå har trukket utvalget og gjennomført intervjuingen. Bruttoutvalget består av 3140 norske statsborgere i alderen 18-79 år. Etter stortingsvalget ble det gjennomført intervju med 1727 personer i, eller 55 prosent av utvalget. Både i 2009 og 2013 ble det samlet inn opplysninger bl.a. om stemmegivning ved en postalundersøkelse av om lag 200 personer. I underkant av halvparten av utvalget deltok også i Valgundersøkelsen 2009. Opplysningene om bruttoutvalgets valgdeltakelse er hentet direkte fra valgmanntallet og er derfor svært pålitelige. Undersøkelsen er finansiert av Kommunal- og moderniseringsdepartementet. Hovedrapporten fra undersøkelsen vil bli publisert sommeren 2015.

Bernt Aardal er professor ved Institutt for statsvitenskap, Universitetet i Oslo og leder av Valgundersøkelsene ved Institutt for samfunnsforskning.

Johannes Bergh er forsker II ved Institutt for samfunnsforskning, tidligere leder av Lokaldemokratiundersøkelsen og ansatt på Valgprosjektet.

Atle Hennem Haugsgjerd er master i statsvitenskap og vit.ass. ved Valgprosjektet ved Institutt for samfunnsforskning.

Litteratur

- Bergh, J. (2013): *Valgdeltakelse i ulike aldersgrupper Historisk utvikling og oppdaterte tall fra stortingsvalget 2013*. Oslo: Institutt for samfunnsforskning (Notat).
- Bergh, J. og G. Ødegård (2013): «Ungdomsvalget 2011», i *Norsk statsvitenskapelig tidsskrift*, 29(1), 30-50.
- Berglund, F., T.M. Normann og Ø. Kleven (2009): «Valgdeltakelse blant de eldste. De fleste over 80 år stemmer», i *Samfunnsspeilet*, 3/2009.
- Berglund, F. og B. Aardal (2007): «Politisk deltakelse – håp for nye generasjoner?», i Aardal, B. (red.): *Norske velgere – En studie av stortingsvalget 2005*, Oslo: Damm.
- Bjørklund, T. og Kjær, U. (2002) «Valgdeltakelsen ved lokalvalg i Norge og Danmark - forskjeller og likheter», i Aardal, B. (red.): *Valgdeltakelse og lokaldemokrati*. Oslo, Kommuneforlaget.
- Christensen, D.A., S. Arnesen, G. Ødegård og J. Bergh (2013): *Valgdeltagelsen ved kommunestyrevalget 2011*. Oslo: Institutt for samfunnsforskning (rapport nr. 1 2013).
- Elklit, J., B. Møller, P. Svensson og L. Togeby (2000) *Hvem stemmer – og hvem stemmer ikke?* Århus: Magtudredningen.
- Franklin, M.N: (2004). *Voter Turnout and The Dynamics of Electoral Competition in Established Democracies Since 1945*. Cambridge: Cambridge University Press.
- Narud, Hanne Marthe & Bernt Aardal. (2007). Er kvinner "naturlig" venstrevridde? I B. Aardal (red.), *Norske velgere. En studie av stortingsvalget 2005* (s. 201-226). Oslo: N. W. Damm & Søn.
- Wolfinger, R.E. og S.J. Rosenstone (1980), *Who votes?* New Haven: Yale University Press.
- Aardal, Bernt. (1989). Kvinnenes venstredreining. I B. Aardal & H. Valen (red.), *Velgere, partier og politisk avstand*. Oslo: Statistisk sentralbyrå.
- Aardal, Bernt & Hanne Marthe Narud. (1999). Går kvinner og menn hver sin vei? I B. Aardal (red.), *Velgere i 90-årene*. Oslo: NKS-forlaget.
- Aardal, B., I.S. Reymert og S.R. Otterbekk (2010): «Trenden er brutt – færre skifter parti» i *Samfunnsspeilet*, 2/2010, 24-32.

Institutt for samfunnsforskning

Notat 2014:1

Forfatter/ Author	Bernt Aardal, Johannes Bergh og Atle Hennem Haugsgjerd
Tittel/Title	Velgervandringer og valgdeltakelse ved stortingsvalget 2013 De første resultater fra Valgundersøkelsen
Sammendrag	Rapporten presenterer de første resultatene fra Valgundersøkelsen 2013. Det er særlig to funn som er iøynefallende. For det første mister fløypartiene SV og FrP velgere til henholdsvis Ap og Høyre. Aldri tidligere i valgundersøkelsens historie har vi sett så lav lojalitet for et parti som for SVs velgere i 2013. Vi har heller aldri sett en så stor velgervandring fra FrP til Høyre. For det andre ser vi et økende kjønnsgap i valgdeltakelse, som særlig er tydelig blant de yngste: unge kvinner er mer tilbøyelige til å stemme enn unge menn.
Emneord	Stortingsvalg, velgervandringer, valgdeltakelse
Summary	<p>This report presents the first results from the Norwegian Election Study of 2013. Our main findings are, first, that voters have abandoned the leftwing Socialist Left Party and the rightwing Progress Party in favor of the more moderate Labor and Conservative parties, respectively. Previous Socialist Left Party voters display an unusual lack of loyalty; only 22 percent of the party's voters in the last election supported it in 2013. Despite being seen as one of the winners of the election (for becoming part of the governing coalition), the Progress Party saw a record-level defection of voters to the conservatives in 2013.</p> <p>The second part of the report looks at voter turnout. There appears to be a growing gender gap in turnout in Norwegian elections, in which women turn out to vote in greater numbers than men. This is</p>

	especially true among the young.
Index terms	Sorting elections, voter loyalty, turnout.
