



Institutt for  
samfunnsforskning

Årsmelding  
2010

## Om ISF

**Institutt for samfunnsforskning (ISF) er en privat, uavhengig, ikke-kommersiell forskningsstiftelse, lokalisert i Oslo. Vi søker å skape et bredt fagmiljø uten skarpe grenser mellom grunnforskning og anvendt forskning. ISF ble grunnlagt i 1950. Fra opprettelsen til omkring 1970 spilte instituttet en avgjørende rolle for veksten i samfunnsforskningen i Norge. Institutt for samfunnsforskning har siden starten vært tverrfaglig orientert, og fører denne tradisjonen videre.**

Instituttet har gjennom årene fanget opp nye samfunnsmessige problemer og problemstillinger innenfor hovedtemaene arbeidsliv, politikk og samfunnsliv. I dag er forskningen ved instituttet organisert i tre grupper:

- Arbeid og velferd forsker på innsikt i arbeidstakernes adferd, virksomhetenes tilpasning og arbeidsmarkedets virkemåte, samt hvordan goder og ulemper fordeles gjennom yrkesarbeid.
- Likestilling, inkludering, migrasjon favner et bredt felt av studier av sosial ulikhet og endring. Hovedsatsningsområdene er inkludering og integrering, internasjonal migrasjon og kjønnsrelasjoner og likestillingspolitikk.
- Politikk, demokrati, sivilsamfunn forsker på politisk adferd, politiske partier, valg og valg-adferd. Frivillige organisasjoner og sivilsamfunnet som arena for deltakelse, sosial integrasjon, sosial kapital og demokrati er gruppens andre hovedtema.

## Jubileumsåret 2010

**2010 var året sivilt samfunnsengasjement preget dagsordenen i debatten om monsternestene og lokalskyhetstriden. Regjeringen foreslo i statsbudsjettet høyere trygdeavgift for pensjonistene – tre av ti pensjonister fikk økt skatt. Sommeren 2010 kom ventemottakene i medias søkelys da beboerne gjorde opprør og tente på mottakene. Protestene førte til at mottakene ble lagt ned. Audun Lysbakken lanserte et kvinnepanel, og likelønn ble kampropet i årets lønnsoppgjør. Samtidig raste diskusjonen om økningen av fedrenes andel av fødselspermisjonen fra 10 til 12 uker.**

2010 har vært et år som nok en gang har aktualisert ISFs forskningsarbeid. Som 60-årsjubilant dette året er det med glede en kan se at vårt arbeid fortsatt kan relateres til mange av de sakene som preger og engasjerer samfunnet vårt.

Et jubileum medfører alltid en viss interesse for årene som har gått. Hva var bakgrunnen for etableringen av ISF, hva kjennetegner utviklingen og hvilken rolle har instituttet spilt i samfunnet? ISFs grunnleggere betraktet samfunnsforskningen som et viktig redskap for å løse aktuelle problemer i samfunnet. Strategien for å realisere denne ambisjonen, var å skape en møteplass for grunnforskning og anvendt forskning. Mandatet til forskerne var på den ene siden å utvikle samfunnsforskningen akademisk, og på den andre siden identifisere og studere sosiale og politiske

utfordringer. I evalueringen av de sosiologiske forskningsmiljøene i 2010 ble ISF rangert som nummer tre, noe som viser at vi lever opp til virksomhetsideen om å koble grunnforskning og anvendt forskning.

Møteplassvisjonen er fortsatt bærekraftig; for at samfunnsforskningen skal være relevant, må den forankres i akademisk kvalitet. Akademisk kvalitet forutsetter langsiktighet. ISF nedlegger derfor stor innsats i søknader rettet mot Forskningsrådets utlysninger. Disse prosjektene bygger kompetanse og innsikt som kommer de korte og mer anvendte prosjektene til gode.

Ifølge ISFs formålsparagraf skal instituttet "drive forskning vedrørende samfunnsmessige problemstillinger innenfor industri og arbeidsliv, samfunnsliv og politikk".

Prosjektporteføljen spenner riktignok noen ganger bredere enn formålsparagrafen skulle tilsi, men arbeidsliv, politikk og samfunnsliv har alltid vært sentrale temaer i ISFs forskning, og ikke minst hvordan disse påvirkes av en omfattende velferdsstat.

Den tematiske profilen avspeiles langt på vei i navnene på instituttets tre forskningsgrupper. Forskningsgruppen Arbeid og velferd [ARV] studerer ulike sider ved arbeidsliv, arbeidsmarked og offentlige inntektssikringsordninger. Forskningsgruppen Likestilling, inkludering, migrasjon [LIM] favner et bredt felt av studier av sosial ulikhet og endring, mens forskningsgruppen Politikk, demokrati, sivilsamfunn studerer valg og valgdadferd,



demokratiske institusjoner, offentlig politikk og ulike sider ved sivilsamfunn og frivillig organisering. Innenfor denne hovedprofilen utvikler ISF sin forskning i tråd med nye samfunnstrender, blant annet knyttet til digitaliseringen av samfunnet.

Det foregår et utstrakt prosjektsamarbeid mellom medlemmer av de tre forskningsgruppene. ISF har i senere år fått bevilgninger til flere store satsinger, som alle er bemannet med forskere fra ulike faglige disipliner og grupper.

ISF lyktes i 2010 med å få tilslag på flere større prosjekter, samtidig som det har foregått en betydelig publisering fra igangsatte prosjekter, i form av artikler, bøker og rapporter. ISF er også

opptatt av å nå ut til samfunnet med sin forskning. Det har i 2010 vært en betydelig vekst i antallet populærvitenskapelige artikler og kronikker og instituttet arrangerte flere, godt besøkte seminarer. Noen av seminarene sprang ut av prosjektvirksomheten. Andre handlet om mer generelle, samfunnsaktuelle temaer, som blant annet verdinøytralitet i forskningen.

ISF skal fortsette å følge med på samfunnsutviklingen fremover og omskape samfunnets utfordringer til forskbare problemstillinger og prosjekter.

## Administrasjonen

### [Økonomi og infrastruktur](#)

4 Avdelingen har ansvar for økonomistyring, lønn og administrativ oppfølging av prosjektporteføljen. Avdelingen har videre ansvar for resepsjon, dokumentflyt, HMS og HR. ISF eier sine egne lokaler. Avdelingen samarbeider om forvaltning av bygget med Norsk Eiendomsforvaltning AS. En større rehabilitering av bygget ble påbegynt i løpet av 2010.

### [Informasjonsavdelingen](#)

Informasjonsavdelingen er redaktør for instituttets hjemmesider, koordinerer utgivelsen av ISFs publikasjoner, har ansvaret for instituttets arrangementer og tilrettelegger for dialog mellom forskerne og mediene. I 2010 ble det lagt ekstra vekt på allmennrettet formidling, noe som bidro til at frekvensen av instituttets arrangementer og kontakt med mediene økte.

### [IT](#)

Organiseringen av IT-avdelingen ble endret betydelig i 2010. ISF hadde tidligere felles IT-avdeling med NOVA. Denne ble oppløst i januar 2010. ISF inngikk i november kontrakt med USIT om drift av nettverk og filservere. IT-avdelingen ved ISF utfører brukerstøtte og samarbeider med USIT om driften.

### [Biblioteket](#)

ISF har felles bibliotek med NOVA. Biblioteket betjener forskerne ved det to instituttene, andre bibliotek og eksterne brukere. Samlingen består av nærmere 50 000 bøker, rapporter og statistiske publikasjoner. Bibliotekets katalog er tilgjengelig fra ISFs hjemmesider. I 2010 forberedte biblioteket en omlegging til elektronisk abonnement av tidsskrifter. Tidsskrifter, aviser i fulltekst og tilgang til referansedatabaser vil fra 2011 være samlet i en portal med felles søkeinngang.



### [Gruppemedlemmer](#)

Ann-Helén Bay (direktør), Bjørn Berg, Katrine Denstad, Trude Løw Hansen, Jon Haakon Hustad, Sidsel Grevle, Rune Hoelseth, Luisa Klaveness, Vegard Kleiven, Lillian Lund, Jørgen Moland, Johanne Severinsen, Grete Svensen (administrasjonssjef), Tove Sollunn, Ingunn Rasmussen Sørli og Jorunn Aarseth.

### [På bildet](#)

Bakerst, fra venstre: Bjørn Berg, Vegard Kleiven, Jon Haakon Hustad, Sidsel Grevle, Tordis Korvald, Luisa Klaveness, Jorunn Aarseth, Tove Sollunn, Katrine Denstad og Grete Svensen.

## [Forskningsgruppe](#)

# Likestilling, inkludering og migrasjon [LIM]

2010 var året da Bjørn Einar Romøren snek seg foran Anette Sagen på hoppkanten, Audun Lysbakken nedsatte et kvinnepanel, et likestillingsutvalg og et inkluderingsutvalg. Likestillings- og diskrimineringsnemda mente det var ulovlig å nekte politikvinner hijab, mens justisminister Knut Storberget mente noe annet. Christian Tybring-Gjedde og Kent Andersen satte nok en gang fyr på innvandringsdebatten gjennom kronikken «Drøm fra Disneyland» i et år hvor antall innvandrere i Norge for første gang passerte 600.000 mennesker. Kort oppsummert: likestilling, inkludering og migrasjon påvirket i stor grad nyhetsbildet i 2010 og aktualiserte vårt forskningsarbeid.

Forskningsgruppen LIM forfølger et bredt spekter problemstillinger gjennom studier med fokus på likestilling, inkludering og migrasjon. Et felles omdreingspunkt er å forklare stabilitet, endring og sosial ulikhet i samfunnsmessige mønstre. Forskningen vår belyser dette fra tre vinkler: politikutvikling, arbeidsliv og familie/hushold.

## [Politikkutvikling](#)

Studier av hvordan politikk skapes og hva som er sentrale spørsmål innenfor ulike politikfelt er et viktig forskningsfelt for oss. Velferdsstat og politikk, migrasjonsstrømmer og kontrollpolitikk og anti-diskriminerings- og likestillingspolitikk inngår i våre prosjekter. Viktige spørsmål har vært

innvandring, integrering og velferdsstat, blant annet sammenligning av hvordan den nordiske velferdsstatsmodellens møte med innvandring har påvirket politikutviklingen. I 2010 kom Grete Brochmann og Anniken Hagelunds bok *Velferdens grenser. Innvandringspolitikk og velferdsstat i Skandinavia 1945-2010*.

Men perspektivene endres. I den senere tid har vi også vært opptatt av velferdsstatlige utfordringer som ikke er avgrenset til innvandringspolitikken. Dette handler om hva som er de sentrale premissene for politikutvikling og debatt om blant annet sykefravær-, pensjons- og trygdepolitikken.

## [Migrasjon i Europa](#)

Ved ISF har innvandring, flukt og kontrollpolitikk lenge vært sentrale forskningsfelt. I 2010 fikk ISF tilslag på et større prosjekt finansiert av Norges forskningsråd om migrasjonsstrømmer og kontrollpolitikk. I dette samarbeidsprosjektet vil vi analysere migrasjonssituasjonen for Norge og et knippe europeiske land. Særlig er vi opptatt av å undersøke hva som styrer tilstrømmingen av mennesker til Norge fra land utenfor Europa.

I 2010 inngikk ISF et samarbeid med Justisdepartementet og Utlendingsdirektoratet om å være nasjonalt kontaktpunkt for det europeiske migrasjonsnettverket, EMN. Dette innebærer en ny type samarbeid mellom forskning og myndigheter, og vi håper dette vil gi nye muligheter for kunnskaps- og erfaringsutveksling om endringer i den europeiske migrasjonspolitikken. I tilknytning



## [Grupped medlemmer](#)

Mari Teigen (forskningsleder), Tordis Borchgrevink, Anja Bredal, Idunn Brekke, Jan-Paul Brekke, Fredrik Engelstad, Anniken Hagelund, Vibeke Heidenreich, Ragnhild Steen Jensen, Hilde Lidén, Håkon Lorentzen, Arnfinn Haagensen Midtbøen, Marjan Nadim, Julia Orupabo, Liza Reisel, Jorun Solheim, Kari Steen-Johnsen, Monica Five Aarset, Anne Ellingsen, Vigdis Vevstad og Helene Aarseth.

## [På bildet](#)

*Bakerst, fra venstre:* Kari Steen-Johnsen, Arnfinn Haagensen Midtbøen, Hilde Lidén, Monica Five Aarset, Marjan Nadim, Liza Reisel, Ragnhild Steen Jensen, Håkon Lorentzen og Mari Teigen.

til dette drifter ISF nettstedet *European Migration Network Norway*. Nettverket *Nordic Migration Research* og *Feminisme og multikulturalisme-nettverket – FEMM* – er eksempler på andre nettverk ISF leder og drifter nettsted til.

Internasjonal migrasjon aktualiserer humanitære og menneskerettslige spørsmål, for eksempel knyttet til barns situasjon på asylmottak. Dette har ISF bidratt med viktig kunnskap om. Videre har vi tatt for oss sentrale likestillingspolitiske problemstillinger i krysningspunktene mellom integrasjon og migrasjon, som for eksempel familiegjening, arrangerte ekteskap, tvangsekteskap og kjønnslemlestelse.

#### [Likestilling og diskriminering](#)

Anti-diskriminerings- og likestillingspolitikken er under omfattende endring fra en ensidig forankring i kjønnslikestillingen til en flerdimensjonal likestillingspolitikk. Disse endringsprosessene har feste i forståelser av at diskriminering foregår langs flere grunnlag, for eksempel kjønn, etnisitet og alder, og ikke minst at disse kan være sammenvevd på måter anti-diskrimineringslovgivningen og politikken ikke tidligere har tatt høyde for. Vår forskning gjenspeiler dette, og vi er opptatt av å forstå de pågående politiske endringene i Norden, blant annet i lys av endringsprosessene som er på gang i Europa forøvrig.

Kvoteringslovgivningen som regulerer kjønns sammensetningen av styrene i sentrale deler av norsk næringsliv er en annen siden av likestillingspolitikken vi studerer. ISF er midtveis i et stort prosjekt om denne norske nyvinningen for likestillingspolitisk regulering, som på kort tid har spredt seg til flere land i Europa.

#### [Nye hushold-, familie- og samlivsrelasjoner](#)

Det er voksende interesse for å forstå endringstendenser i lys av forandringer i familien. En hovedsatsning de senere årene har vært å fornye familieforskningen, og tydeligere rette denne mot aktuelle økonomiske problemstillinger, som økonomi i nære relasjoner. Vi er opptatt av endringene i møtet mellom minoritetshushold

med røtter i kollektivistiske samfunnsordener og norske velferdsstatlige ordninger, med fokus på kjønns- og generasjonsrelasjoner.

Et siktemål er å bringe sammen sentrale problemstillinger som i for stor grad har skilt mellom majoritet og minoritet, og undersøke fellestrekk mer enn å fokusere på forskjeller. En studie av etterkommere av førstegenerasjonsinnvandrere som tar høyere utdanning gir en mulighet til å studere flertydighetene i forholdet mellom minoritets- og majoritetsproblematikk.

Vi ønsker også å forklare hva som utløser og hindrer arbeidsmarkedstilknytning for ulike typer husholdninger. Her er vi interessert i å undersøke hvordan nye, komplekse familieenheter utfordrer en velferdspolitik basert på to-inntekts-husholdninger og likestilling. Husholdningene gir et viktig utgangspunkt for å forstå variasjoner i arbeidsmarkedstilknytning og samspillet mellom fordelingen av arbeidskraft mellom markedet og hjemme.

#### [Arbeidsliv og utdanning](#)

Inkludering i arbeidsliv og utdanning er et sentralt spørsmål i den norske offentligheten, og dette er også sentralt i vår forskning. Vi er opptatt av å studere årsakene til omfanget av diskriminering, og hva slags former som er utbredt. Vi studerer også hvilke faktorer som påvirker integrasjon på arbeidsplassen, eksklusjon og mobilitet i norsk arbeidsliv. Formålet er å undersøke hva som bidrar til inklusjon og eksklusjon i ulike kontekster, og av ulike kategorier ansatte, med en særlig interesse for differensiering knyttet til etnisk bakgrunn, kjønn og alder.

I en utvidelse av arbeidslivsforskningen ved ISF har vi fokusert på noen sentrale kjønnslikestillingsproblematikk knyttet til eierskap, og hvordan kjønnsrelasjoner vokser ut av eiendomsrelasjoner og eierskapstradisjoner. Prosjektet om styrekvoteringsloven relateres til sentral arbeidslivsproblematikk, for eksempel hvordan rekrutteringen foregår til norske styrer, samt spørsmål omkring hvordan kvoteringsloven utfordrer prinsipper for eierskap og innflytelse.

#### [Forskningsgruppe](#)

## Politikk, demokrati, sivilsamfunn

**I 2010 ga Regjeringen etter for press og utsatte monsternestene i Hardanger. Også i lokalsykehusstriden førte befolkningens protester til at Regjeringen endret kurs. Samtidig har debatter og politiske møter utenfor mediasystemene blitt vitalisert. Sivilt samfunnsengasjement preget i aller høyeste grad nyhetsbildet og politikken dette året. 2010 var også året der vi så Høyre få en oppslutning på 27,1 prosent. KrF gikk tilbake over to prosentpoeng og havnet under sperregrensen på fire prosent. Inger Lise Hansen ønsket ny kurs for partiet, mens partiets leder, Dagfinn Høybråten, gikk av som kaptein på skuta. På Twitter publiserte Marianne Aulie og Helle Vaagland bilder av seg selv i undertøyet mens Julian Assange og Wikileaks publiserte 92.000 hemmeligstemplede filer som avslører diplomatets innerste hemmeligheter.**

De 12 siste årene har Norge endret seg kraftig. Sosiale forskjeller har blitt større, individuell selvrealisering dominerer over kollektive verdier, digitalisering preger vår levemåte og minoriteter integrerer seg i det som har blitt et flerkulturelt samfunn. I 2010 har gruppen Politikk, demokrati, sivilsamfunn ved Institutt for samfunnsforskning i økende grad rettet sin forskning mot de endringene som preger vårt demokratiske liv.

#### [Frivillighet i endring](#)

Dag Wollebæk og Karl Henrik Sivesind har beskrevet endringene i frivilligheten i rapporten *Fra folkebevegelse til filantropi? Frivillig innsats i Norge 1997-2009*, som peker på en nedgang av andelen av Norges befolkning som gjør frivillig arbeid. Den har gått ned fra 58 prosent i 2004 til 48 prosent i 2009. Størst er nedgangen blant unge menn, og blant dem som gjør kortsiktig innsats.

Frivilliges holdninger og motivasjon har også endret seg. Frivillighet handler i økende grad om individuell selvrealisering, som å øke egne kvalifikasjoner eller å styrke selvfølelsen. Kollektive identiteter er svekket. Frivilligheten blir også i økende grad en arena for de ressurssterke, mens personer med lav inntekt, utdanning og svak tilknytning til arbeidsmarkedet oftere faller utenfor. Klasseskiller som ikke fantes for 12 år siden er tydelig markert i dag.

Disse trendene bekrefter en individualiseringstese der identitet og tilhørighet er blitt et individuelt prosjekt. Tilhørighet til grupper og organisasjoner er i økende grad selvvalgt og endrer seg fra gruppemedlemskap til personlig nettverk, fra classesamfunn til stammesamfunn. Mens gruppetilhørighet i industrisamfunnet i stor grad var bestemt av klasseidentitet og andre sosiale og kulturelle markører, som religion og regionale forskjeller, er gruppetilhørighet i økende grad blitt gjenstand for et reflektert og ekspressivt valg. Industrisamfunnets kollektive identiteter ser ut til å bli erstattet av mer mangfoldige,

individualiserte og selvvalgte tilhørighetsformer. Frivillige organisasjoner er ikke noe unntak.

#### Færre skifter parti

I en slik kontekst, kjennetegnet av raske endringer, har Bernt Aardal, Ingvild Stakkevold Reymert og Stine Renate Otterbakk gjort oppsiktsvekkende funn når det gjelder nordmenns tilknytning til politiske partier. I en artikkel som oppsummerer resultater fra den siste valgundersøkelsen publisert i Samfunnsspeilet, finner de at velgerne er mer trofaste til politiske partier enn de har vært de 20 siste årene. Dette bryter med en utvikling som har vært assosiert med overgangen fra industri-samfunnet til det postindustrielle samfunnet, og til avideologiseringen knyttet til denne overgangen. 39 prosent av velgerne skiftet standpunkt fra 2005 til 2009, noe som er 8 prosentpoeng lavere enn i perioden 2001-2005. For første gang på 20 år brytes dermed trenden med stadig større velger-vandringer.

Velgervandringene går i høyeste grad begge veier. Partiene mister og vinner velgere fra hverandre. Det er derfor nødvendig å se på nettoendringene for å få et fullstendig bilde. Net-toregnskapet viser blant annet at Arbeiderpartiet vinner mest fra sine regjeringspartnere SP og SV. Derimot har partiet nettotap til Høyre og FrP.

#### Digitalt samfunn

Digitalisering er en samfunnsendring som preger alle sider ved samfunnsutviklingen og påvirker måten det offentlige ordskiftet og opinions-dannelsen foregår. Sosiale medier og den nye offentligheten er gjenstand for en ny tematisk satsning ved Institutt for samfunnsforskning. Sosiale medier kan tilsynelatende fremstå som en ideell offentlighet etter Habermas' begreper. Men den nye offentligheten danner en ny virkelighet som ikke lar seg fange med våre tradisjonelle forståelsesbriller, og det er nødvendig å rette et kritisk blikk mot velkjente begreper når de anvendes på den nye digitale virkeligheten.

Effekten av digitale og sosiale medier kan ikke forstås ved å projisere våre etablerte mentale kategorier til et nytt online rom. Digitale og sosiale medier endrer offentlighetens virke-måte og form av flere grunner. Skillet mellom den private og den offentlige sfæren er vanskelig å opprettholde med de nye digitale og sosiale mediene. Den tradisjonelle forståelsen av of-fentligheten har en territoriell dimensjon som innebærer at offentligheten er assosiert med det synlige: det offentlige (gaten) er synlig, mens det private (hjemmet) er usynlig. Den har også en politisk dimensjon som relaterer til den allmenne interessen, det som er av interesse for publikum og som krever offentliggjøring.

Disse to dimensjonene, synlighet og all-mennhet, er ikke lenger sammenfallende i digitale medier. Alt som er synlig i det digitale rommet er ikke nødvendigvis av allmenn interesse. Konversasjon og informasjon, offentlige anliggende spørsmål og personlige samtaler foregår samtidig i det samme digitale rommet, som for eksem-pel Facebook og Twitter og i et mer eller mindre åpent lys, avhengig av personlige restriksjoner. Våre handlinger foregår i en slags gråsove, i et spenningspunkt mellom lys og mørke, i et konti-num mellom synlighet og usynlighet hvor hver enkelt må navigere og bestemme seg for en grad av offentlighet. Alle disse prosessene er i utvikling, og utfallene for den kollektive offentligheten og demokratiet er uklare og usikre. Vi trenger nye begreper og nye metoder for utforske denne nye virkeligheten.



#### Gruppemedlemmer

Bernard Enjolras (forskningsleder), Johannes Bergh, Audun Fladmoe, Trygve Gulbrandsen, Staffan Kumlin, Ingvild Stakkevold Reymert, Ingrid Dahlen Rogstad, Jo Saglie, Signe Bock Seggaard, Francis Sejersted, Karl Henrik Sivesind, Kari Steen-Johnsen, Guro Ødegård, Bernt Aardal, Elin Haugsgjerd Allern, Frode Berglund, Tor Bjørklund, Rune Karlsen og Hanne Marthe Narud.

#### På bildet

*Bakerst, fra venstre:* Francis Sejersted, Bernt Aardal, Trygve Gulbrandsen, Johannes Bergh, Jo Saglie, Rune Karlsen, Ingvild Stakkevold Reymert, Kari Steen-Johnsen, Karl Henrik Sivesind, Ingrid Dahlen Rogstad, Audun Fladmoe, Signe Bock Seggaard, Guro Ødegård og Bernard Enjolras (innfelt bilde).

## Arbeid og velferd [ARV]

12

I 2010 preget fortsatt finanskrisen Europa og store deler av den vestlige verden. Myn- digheter og bedrifter svarte med innstram- minger og nedbemanninger. I Norge var arbeidsledigheten på 3,6 % mens den i eurosonen krøp over 10-tallet. Pensjoner og velferd preget den offentlige debatten. – Et stramt budsjett som skal sikre arbeids- plasser og velferd, var finansminister Sigbjørn Johnsen sin egen karakteristikk av forslaget til statsbudsjett for 2011. Samtidig prøvde alle å forstå hva den nye pensjonsreformen ville bety for den enkelte. 2010 tydeliggjorde den økonomiske særstilling Norge har hva gjelder arbeid og velferd.

Målet for forskningen i ARV er økt innsikt i arbeids- takernes adferd, virksomhetenes tilpasning og arbeidsmarkedets virkemåte, samt hvordan goder og ulemper fordeles gjennom yrkesarbeid.

Et inkluderende arbeidsliv krever både at personer har økonomiske insentiver til å skaffe seg jobb, og at arbeidsgivere tjener penger på å ansette dem. For å forklare hvorfor så mange i yrkesaktiv alder i Norge har trygd som inntekts- kilde, trenger vi kunnskap om trygdeordningenes utforming, iverksettelse og effekter.

### [Sykefravær](#)

Gruppen er involvert i to store prosjekter som studerer sykefravær. I prosjektet *Friends or foes? Understanding the role of firms and workplaces*

*for worker health* undersøker vi betydningen av bedrifters tilpasning for ansattes helse. Selv om det er den individuelle arbeidstaker som blir syk og er borte fra jobb, vil dette fraværet bli sterkt påvirket av kjennetegn ved arbeidsplassen og virk- somheten. Delprosjektene vil fokusere på betyd- ningen av eierskap og ledelsesstruktur, normer og sosial interaksjon, avlønningsformer, konkurranse og hvordan dette er viktig for helseforskjeller knyttet til kjønn og etnisitet.

Prosjektet *On the margins - Sickness ab- sence and labour market exclusion in high risk groups. The case of Immigrants* skal analysere sykefravær blant ikke-vestlige innvandrere. Pro- sjektet skal se på betydningen av helse og slitasje. Videre skal vi se på betydningen av nedbemanninger og omstillinger på sykefravær. Prosjektet skal også analysere hvordan dialogmøter fungerer for inn- vandrere gjennom en kombinasjon av kvantitativ og kvalitativ forskning.

### [Hushold](#)

Studier av husholdning og familieøkonomi har i flere år vært en sentral del av temaporteføljen til ARV-gruppen. Dette blir blant annet studert i prosjektet: *Public Policy and the Labour Market Attachment of Different Households*. Vårt viktigste overordnede mål er å forklare hva som utløser og hindrer arbeidsmarkedstilknytning for ulike typer husholdninger. Vi vil gjøre dette på ulike nivåer. En viktig oppgave for deltakere fra ARV-gruppen vil være å analysere politiske prosesser for å



13

### [Gruppemedlemmer](#)

Pål Schøne (forskningsleder), Erling Barth, Harald Dale-Olsen, Inés Hardoy, Kjersti Misje Nilsen, Axel West Pedersen, Mari- anne Røed, Aagoth Elise Storvik og Kristine von Simson.

### [På bildet](#)

*Bakerst, fra venstre:* Axel West Pedersen, Harald Dale-Olsen, Kristine von Simson, Aagoth Storvik, Inés Hardoy, Pål Schøne og Marianne Røed.



belyse hvordan offentlige mål knyttet til velferds- og familierpolitikk dannes.

#### Utdanning

Analysen av utdanning og avkastning av utdanning har også vært en viktig del av gruppens innsats. Prosjektet *The educational system in Norway* bringer dette videre. Dette prosjektet analyserer en rekke aspekter knyttet til det norske utdanningssystemet med spesiell fokus på forholdet til arbeidsmarkedet. Sentrale spørsmål er: Hvordan kan vi forklare det høye frafallet fra videregående skole? Hvordan går det med de som dropper ut? 14 Hvor viktig er karakterer for å forklare suksess på arbeidsmarkedet, og påvirker innvandring norske studenters utdanningsvalg?

#### Trygdeordninger

Gruppen har i en årrekke vært opptatt av spørsmål knyttet til inkludering og ekskludering på arbeidsmarkedet. Gruppen er derfor en sentral deltaker i prosjektet: *Trygd i kontekst – Rettferdighet, Effektivitet, Fordeling (TREFF)*. Dette er et samarbeid mellom tre hovedpartnere: Institutt for samfunnsforskning, NOVA og Senter for profesjonsstudier ved Høgskolen i Oslo.

Et viktig premiss for TREFF er at trygdeordningene og deres virkninger bare kan forstås om de ses i en bredere samfunnsmessig kontekst der de virker i samspill med andre velferdsstatlige ordninger, arbeidslivets organisering, bedrifters tilpasninger og valg, samfunnsmessige normer, individuelle preferanser og begrensninger og faktisk implementering. ARV-gruppen er spesielt knyttet til delprosjektet som skal forklare tilpasninger og overganger for personer som står utenfor eller i randsonen av arbeidsmarkedet, sett både fra etterspørselssiden og tilbudssiden i arbeidsmarkedet.

#### Arbeidslivets utfordringer

ISF og ARV-gruppen har lange tradisjoner for å bygge opp å benytte survey-undersøkelser på bedriftsnivå. I 2010 fikk vi midler til et nytt prosjekt: *Work Life Challenges – workforce management and worker involvement solutions*. I dette prosjektet vil vi lage en nye arbeids- og bedriftsundersøkelse, med en kobling av survey- og registerinformasjon. Dette materialet vil supplere lignende undersøkelser gjennomført i 1997 og 2003. Prosjektets hovedmål er å bidra til en forståelse av hvilken rolle foretak, bedrifter og arbeidsplasser har for ekskludering og inkludering av arbeidstakere. Gjennom analyser av ledelse, jobbreallokering og andre etterspørselsrelaterte dimensjoner, og spesielt samspillet mellom disse og involvering av arbeidstakere, hvor vi særskilt fokuserer på inkluderings- og ekskluderingsspørsmål, vil prosjektet bidra til forståelsen av og løsninger knyttet til arbeidslivets utfordringer.

I løpet av 2010 ble også to store prosjekter knyttet til effekter av migrasjon på det norske arbeidsmarkedet og innvandreres flyttemønster i Norge avsluttet. Kompetansen som er bygget opp på disse prosjektene vil bli videreført i det nye prosjektet: *Migration to Norway: Flows and Regulations*.

#### Årsmelding 2010

## Utvalgte prosjekter

**Trygd i kontekst – Rettferdighet, Effektivitet, Fordeling (TREff) er et samarbeid mellom tre hovedpartnere: Institutt for samfunnsforskning, NOVA og Senter for profesjonsstudier ved Høgskolen i Oslo.**

Prosjektet tar utgangspunkt i det klassiske trygdepolitiske dilemmaet mellom rettferdighet og effektivitet. Balansegangen mellom hensynene til trygghet for inntekt, fordeling og insentiver til arbeid er krevende både for politikktutformere og for førstelinjetjenesten. TREff skal gi kunnskap om hvordan dagens ordninger virker, men også bidra med kunnskap og prinsipielle drøftinger med relevans for utviklingen av ny politikk og nye virkemidler.

TREff består av tre hovedmoduler

- 1) Institusjoner, politikk og fordeling i komparativt perspektiv. Med utgangspunkt i tesen om at "politics matters" skal vi studere trygdeordningenes utforming og utfall.
- 2) Lokal rettferdighet. Modulen tar utgangspunkt i tesen om at portvaktene tenderer til å fremme passive stønader framfor aktivering og selvforsørging.

3) Arbeidstakere og arbeidsgivere: Når er insentiver effektive? Modulen skal forklare tilpasninger og overganger for personer som står utenfor eller i randsonen av arbeidsmarkedet, sett både fra etterspørselssiden og tilbudssiden i arbeidsmarkedet.

Gjennom å utvikle en arena for koordinert forskning og dialog mellom forskere og institusjoner med kompetanse på ulike sider av trygdesystemet ønsker vi å: 1) Produsere forskning av høy vitenskapelig kvalitet med sikte på internasjonal publisering. 2) Bidra til rekruttering og kompetanseoppbygging om trygdefaglige problemstillinger. 3) Gjennom empiriske studier gi et bedre kunnskapsgrunnlag for en videre debatt om de norske trygdeordningenes utforming og normative grunnlag.

Se også prosjektets webside: [www.samfunnsforskning.no/treff](http://www.samfunnsforskning.no/treff)

Prosjektet inngår som del av Forskningsrådets program kalt VAM. VAM er det største samfunnsvitenskapelige forskningsprogrammet i Norge. Programmet dekker et stort tematisk felt, mange disipliner og samfunnssektorer.

Tidsplan

2010 - 2015

Forskere

Erling Barth (ISF), Ann-Helén Bay, Direktør (ISF), Harald Dale-Olsen (ISF), Anniken Hagelund (ISF), Inés Hardoy (ISF), Staffan Kumlin (ISF/Göteborgs Universitet), Axel West Pedersen (ISF), Marianne Røed (ISF), Pål Schøne (ISF), John K. Dagsvik (Statistisk sentralbyrå), Henning Finseraas (NOVA), Aksel Hatland (NOVA), Håvard Helland (Senter for profesjonsstudier, Høgskolen i Oslo), Bjørn Hvinden (NOVA), Jorun Jessen (NOVA), Tom Kornstad (Statistisk sentralbyrå), Karl Ove Moene (Økonomisk institutt, Universitetet i Oslo), Anders Molander (Senter for profesjonsstudier, Høgskolen i Oslo), Terje Skjerpen (Statistisk sentralbyrå), Marianne Takle (NOVA), Lars Inge Terum (Senter for profesjonsstudier, Høgskolen i Oslo), Gaute Torsvik (Institutt for økonomi, Universitetet i Bergen).

Oppdragsgiver

Norges forskningsråd

Publikasjoner

Bay, Ann-Helén, Aksel Hatland, Tale Hellevik og Charlotte Koren (2010), *De norske trygdene. Framvekst, forvaltning og fordeling*. Oslo: Universitetsforlaget  
Pedersen, Axel West og Tale Hellevik (2010), «Hvem er fattigst i landet her? Livsfase, inntekt og boligøkonomi». Tidsskrift for velferdsforskning, 13 (4): 247-261.

## Migration to Norway - Flows and Regulation

18

**Innvandring og ankomsten av asylsøkere har beveget seg stadig høyere opp på den offentlige dagsordenen i Norge de siste tjue årene. Med et startsted på utsiden har innvandrernes bevegelse i retning av inklusjon stimulert og utfordret det norske velferdssamfunnet økonomisk, sosialt og normativt. Til tross for dette har man i Norge i liten grad studert hva som påvirker disse bevegelsene over grensen.**

I dette prosjektet vil vi beskrive og analysere migrasjonssituasjonen for Norge og et knippe europeiske land med fokus på hva som styrer tilstrømmingen av mennesker til Norge fra utenfor Europa. I vår studie har vi tatt på alvor at migrasjonen og utformingen av mottakerlandenes politikk ikke skjer i et vakuum. De to fenomenene er delvis bestemt av hverandre. Et sett med reguleringer kan føre til tilpasninger fra migrantene, som igjen kan utløse nye regelsett.

Samtidig bestemmes ikke ett lands politikk og lovgivning uavhengig av omgivelsene. Og Norge står i en særstilling ved å ikke være medlem av EU, men samtidig delta i Schengen- og Dublin-samarbeidet.

Koblingen mellom migrasjon og integrasjon har blitt stadig tydeligere i den europeiske diskusjonen og regelutviklingen de siste fem årene. Vi fanger opp dette i studien av ekteskapsmønstre. I omdiskuterte forslag, som 24-årsregelen, blandes integrasjons- og migrasjonshensyn. I Norge bringer ferske krav om forsørgerevne for familie-etablering opp samme problematikk.

Prosjektet består av fire delstudier og benytter et vidt spekter av kvalitative og kvantitative metoder. Kvalitative intervjuer skal gjennomføres med nøkkelpersoner i norsk og utenlandsk utlendingsforvaltning. Asylsøkere og personer i deres omgivelser skal intervjues på vei til endelig destinasjonsland.

**Module 1:** Interrelated migration flows – the impact of policy

**Module 2:** The Norwegian immigration and asylum regime within the context of European and international law

**Module 3:** Forced migration flows – understanding asylum journeys

**Module 4:** Changing patterns of family migration – a comparative study of Norway and Denmark

*Migration to Norway – Flows and regulation* er et bredt tverrfaglig prosjekt og bygger på et samarbeid mellom jurister, sosiologer, statsvitere, økonomer og en demograf. Spesialfelt inkluderer internasjonal rett, EU-rett, migrasjonsøkonomi og migrasjonssosiologi. I tillegg deltar eksperter på velferdsstat og innvandring.

Studien skal gi kunnskap om migrasjonssituasjonen (strømmer og regulering) for Norge og et knippe europeiske land slik den er nå, og hvordan den har utviklet seg.

Prosjektet inngår som del av Forskningsrådets program VAM.

19

[Tidsplan](#)  
2011 - 2014

[Forskere](#)  
Jan-Paul Brekke (ISF), Marianne Røed (ISF), Pål Schøne (ISF), Grete Brochmann (ISF/Universitetet i Oslo), Anja Bredal (ISF), Axel West Pedersen (ISF), Vigdis Vevstad (ISF), Terje Einarson (Universitetet i Bergen), Roel Jennissen (forskningsavdelingen ved Nederlands Justisdepartement), Mariska Kromhout (forskningsavdelingen ved Nederlands Justisdepartement), Garbi Schmidt (Det nationale forskningscenter for velfærd, i Danmark), Christina Boswell (School of Social and Political Science, University of Edinburgh), Giuseppe Sciortino (University of Trentino), Alexander Betts (University of Oxford), Anika Liversage (Det nationale forskningscenter for velfærd, i Danmark)

[Oppdragsgiver](#)  
Norges forskningsråd

**Dette prosjektet vil undersøke hvordan sosiale medier som Facebook, YouTube og Twitter påvirker og endrer det offentlige rom, og hvilke konsekvenser dette kan ha for borgerne og demokratiet.**

Hensikten er å kartlegge hvordan sosiale medier endrer det offentlige rom. Viktige spørsmål vil blant annet være:

- Endrer sosiale medier premisset for makt og påvirkning mellom aktører, og spesielt mellom borgere og institusjoner?
- Endrer sosiale medier grensene mellom det private og det offentlige rom; politikk og marked; det nasjonale og transnasjonale; og mellom ulike sosiale identiteter?
- Medvirker sosiale medier til en fragmentering av det offentlige rom?
- Bidrar sosiale medier til å endre strategiene til institusjoner som politiske partier, kommuner, medier og frivillige organisasjoner?
- Hvordan bruker institusjoner og individer sosiale medier, hvilke nye muligheter for interaksjon åpner teknologien for, og hvilke sosiale handlingsmønstrene formes ved bruken av denne?

Ved hjelp av begrepet offentlig sfære vil vi belyse hvordan teknologiske strukturer, institusjonell posisjonering og individuell deltagelse samhandler og skaper nye deltagelsesformer og demokratiske påvirkningskanaler. Legger sosiale medier til rette for at flere aktører enn tidligere kan delta i samfunnsdebatten, eller forsterker de allerede eksisterende mønstre og kanaler for påvirkning?

Borgernes deltagelse og påvirkning i det offentlige rom vil bli undersøkt ved hjelp av spørreundersøkelser av representanter for ulike organisasjoner og institusjoner fra utvalgte politiske underområder, og innenfor spesifikke grupper, som for eksempel minoriteter.

Prosjektet har en teknologisk komponent – identifisering av nettverksstrukturer. Denne skal bidra til utviklingen av nye analyseverktøy for å studere interaksjonen mellom sosiale handlingsmønstre og en digital nettverksstruktur, og vil fungere som en brobygger mellom teknologi og samfunnsforskningen.

*Social Media and the New Public Sphere* er del av Forskningsrådets program for IKT kalt VERDIKT. Programmet retter seg mot IKT-basert samhandling i bred forstand.

[Tidsplan](#)

2010 - 2013

[Forskere](#)

Bernard Enjolras (ISF), Kari Steen-Johnsen (ISF), Signe Bock Segard (ISF), Hilde Lidén (ISF), Ingrid Dahlen Rogstad, (ISF) Jon Rogstad (ISF/Fafo), Rune Karlsen (Institutt for statsvitenskap, Universitetet i Oslo), Hanne Marthe Narud, (Universitetet i Oslo), Kristin Strømsnes (Uni Rokkansenteret), Dag Wollebæk (Uni Rokkansenteret), Torgeir Hovden, (Microsoft FAST), Jeppe Agger Nielsen (Aalborgs Universitet), Kim Normann Andersen (Copenhagen Business School), Stephen Ward (University of Salford), Fabienne Greffet, (Nancy Université), Elin Wihlborg (Linköpings Universitet).

[Oppdragsgiver](#)

Norges forskningsråd

## Public Policy and the Labour Market Attachment of Different Households

22

**Prosjektets viktigste overordnede mål er å forklare hva som utløser og hindrer arbeidsmarkedstilknytning for ulike typer husholdninger.**

Vi vil gjøre dette på ulike nivåer: For det første vil vi analysere politiske prosesser for å belyse hvordan offentlige mål knyttet til velferds- og familiepolitikk dannes. På hvilke måter utfordrer nye, komplekse familieenheter en velferdspolitik basert på to-inntektshusholdninger og likestilling? For det andre vil vi analysere virkningen av den realiserte politikken, målt ved to viktige eksempler på offentlig familiepolitikk: subsidiert barneomsorgskostnader og betalt permisjon. For å forstå variasjonen i arbeidsmarkedstilknytning og samspillet mellom fordelingen av arbeidskraft mellom markedet hjemme, må vi gå inn i husholdningene.

Dette gjør vi på to måter:

- i) vi vil analysere forholdet mellom den relative distribusjon av husarbeid og ytelse i arbeidsmarkedet, og
- ii) spesielt for innvandrerhusholdninger se nærmere på betydningen av de kjennetegnene

ved husholdningene vi mener er spesielt viktige å understreke for denne gruppen. For eksempel hvor viktig er helse, husholdningenes sammensetning, antall og fordeling av barn for innvandrerhusholdninger. Og hva med deres tilknytning til arbeidsmarkedet?

Prosjektet vil kombinere kvantitativ og kvalitativ forskning. Intervjuer med forskjellige typer husholdninger vil utdype og utvide forståelsen og mekanismene bak mønsteret som kan observeres i kvantitative undersøkelser.

Til slutt, for å forstå mer av mangfoldet i arbeidsmarkedstilknytning mellom ulike grupper og ulike typer husholdninger, må vi se på andre forklaringsfaktorer også. Et arbeidsmarked i forandring er en slik faktor. Omorganiseringer, målt ved nedbemanning kan være smertefullt for de som utsettes for dem. I dette prosjektet vil vi analysere effekten av slike hendelser på både innfødte og innvandreres husholdninger.

Prosjektet inngår som del av Forskningsrådets program kalt VAM.

23

[Tidsplan](#)

2009 - 2013

[Forskere](#)

Erling Barth, Idunn Brekke, Marjan Nadim, Pål Schøne, Inés Hardoy, Mari Teigen, Hilde Lidén, Arnfinn Haagensen Midtbøen, Aagoth Elise Storvik

[Oppdragsgiver](#)

Norges forskningsråd

**Senter for forskning på sivilsamfunn og frivillig sektor er et samarbeid mellom Institutt for samfunnsforskning og UNI Rokkansenteret.**

Senterets formål er å:

- Styrke utviklingen av kunnskap om frivillig sektors betydning i samfunnet, og bidra til å videreutvikle den statlige frivillighetspolitikken og styrke frivillig sektor gjennom økt forskningsbasert kunnskap;
- Bidra til fagutvikling, utvikling av nye forskningstilnæringer og problemstillinger, samt styrke fagmiljøer, blant annet gjennom skoling av doktorstipendiater og unge forskere;
- Være en møteplass for forskere og brukere der forskningsbasert kunnskap formidles til brukerne, og ideer og innsikter fra feltet formidles til forskerne.

Følgende tre hovedtemaer er prioriterte i forskningsprogrammets underprosjekter:

- Deltakelse
- Endringsprosesser
- Finansieringsordninger og rammevilkår

Siden senterets oppstart i 2008 har prosjektporteføljen blitt utvidet fra 8 underprosjekter til 23 ved inngangen til 2011. Prosjektene bidrar til kunns-

skap om sivilsamfunn og frivillige organisasjoner fra mange ulike innfallsvinkler som spenner fra nye former for frivillighet, innvandreres deltagelse i frivillige organisasjoner til hvordan offentlige rammebetingelser påvirker organisasjonene.

I 2010 var aktiviteten ved senteret høy, noe som blant annet ga seg utslag i antall publikasjoner og foredrag. 16 senterpublikasjoner ble utgitt, hvorav 8 var rapporter og to var masteroppgaver. Senterforskerne holdt også 38 foredrag for oppdragsgivere og et allment publikum

Over hundre representanter fra organisasjonene, forskere, politikere og frivillighetsinteresserte var samlet da senteret arrangerte sin andre konferanse *Frivillig organisasjonsliv i Norge – Ny kunnskap nye spørsmål* i Røde Kors' lokaler 28. oktober. På konferansen ble resultater fra en rekke av senterets prosjekter presentert. I 2010 som i 2009, kunne publikum sende inn spørsmål via sms.

Senter for forskning på sivilsamfunn og frivillig sektor har en egen nettside på [www.sivilsamfunn.no](http://www.sivilsamfunn.no). Der presenteres fortløpende forskningsresultater, nyheter, medietreff, prosjekter og arrangementer. I tillegg huser senterets nettside en ressursbank i form av en bibliografi og samling av en rekke relevante publikasjoner som omhandler temaene sivilsamfunn og frivillig sektor.

Tidsplan

2008 – 2012

Forskere aktive ved og tilknyttet senteret

Bernard Enjolras, Senterleder (ISF), Kristin Strømsnes, Forskningskoordinator (Uni Rokkansenteret), Trygve Gulbrandsen (ISF) Anniken Hagelund (ISF) Trude Løw Hansen (ISF), Luisa Klaveness (ISF), Karl Henrik Sivesind (ISF), Kari Steen-Johnsen (ISF), Guro Ødegård (ISF), Dag Arne Christensen, (Uni Rokkansenteret), Tone Hellesund (Uni Rokkansenteret), Timo Lochocki (Uni Rokkansenteret), Sunniva Lundin (ISF/ Uni Rokkansenteret), Jill Loga (Uni Rokkansenteret), Per Selle (Universitetet i Bergen), Dag Wollebæk (Uni Rokkansenteret), Jacob Aars (Uni Rokkansenteret), Nina Berven (Uni Rokkansenteret), Åsta Dyrnes Nordø (Uni Rokkansenteret)

Stipendiat

Ivar Eimhjellen

Masterstudenter

Karoline Garsohol, Fredrik Sagafos, Ingvild Strøm Hansen, Helene Thornes

Oppdragsgiver

Arbeidsdepartementet  
Barne-, likestillings- og inkluderingsdepartementet  
Kulturdepartementet  
Kunnskapsdepartementet

Publikasjoner

- *Frivillighet, innvandring, integrasjon*
- *Livskvalitet*
- *Frivillige organisasjoner, sosial utjevning og inkludering*
- *Fra folkebevegelse til filantropi?*
- *Foreningsliv i et flerkulturelt lokalsamfunn*
- *Statlige tilskudd til frivillige organisasjoner*

- *Trends, Causes and Patterns of Young People's Civic Engagement in Western Democracies*
- *Frivillige lokale organisasjoner som læringsarenaer – Organisasjonenes kontakt med studieforbund og utdanningssystemet*
- *Frivillige organisasjoner i en ny tid – Utfordringer og endringsprosesser*
- *Civil society and political integration of immigrants in Norway*

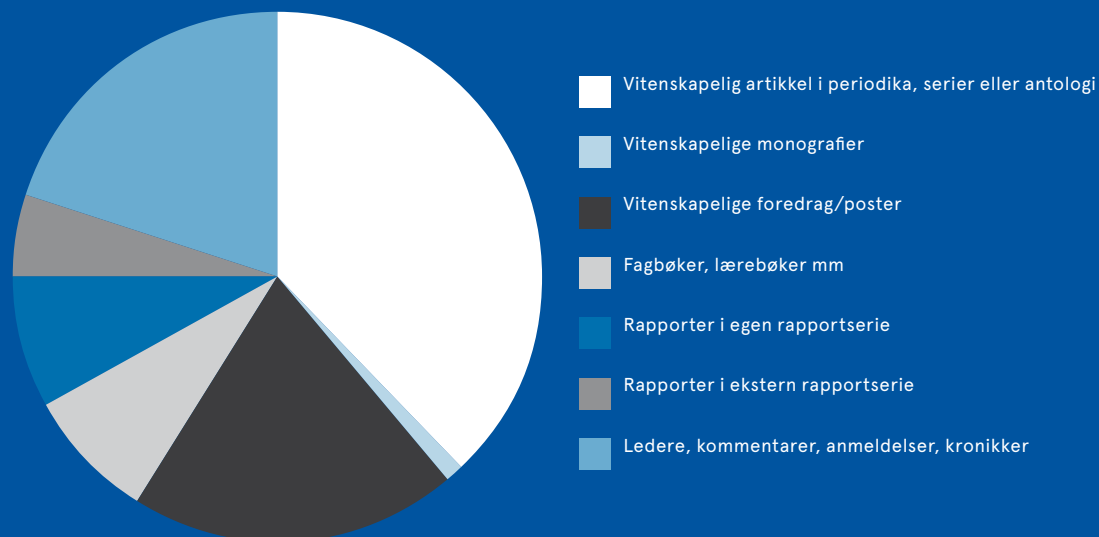
Underprosjekter

- Innvandrereorganisjoner
- Vokser de det av seg?
- Lokal inkludering gjennom frivillighet
- Ungdom, frivillighet og helse
- Pengestrømmer, rammevilkår og endringer i frivillige sektorens finansiering
- Organisasjonenes bruk av sosiale medier
- Endringer i det lokale organisasjonssamfunnet
- Sivilt og politisk engasjement online og sosiale ulikheter
- Staten og organisasjonene
- Frivillig sektor: en tilstandsanalyse
- Nordisk frivillighet
- Ungdoms engasjement i frivillig sektor
- Integreringsprosjektet på Møhlenpris
- Frivillighet og integrering
- Innvandrere i frivillig sektor
- Inkluderingsperspektiv på frivillige organisasjoner
- Endringer i frivillig sektor 1998-2008
- Det lokale organisasjonssamfunnet
- Nettverkssamfunn og frivillige organisasjoner
- Styringsvirkemidler
- Spørreundersøkelse om frivillig innsats
- Ungdom og frivillighet
- Lokallag i Norge

## Formidling

ISFs forskningsresultater formidles via en rekke ulike kanaler, som instituttets egen rapportserie, vitenskapelige artikler, bøker og databaser. I tillegg kommuniserer instituttet gjennom mer allmenrettede kanaler, som kronikker, populærvitenskapelige artikler, seminarer, foredrag og i mediene.

### Publikasjoner



En fullstendig oversikt over våre publikasjoner finnes på [www.samfunnsforskning.no](http://www.samfunnsforskning.no). Institutt for samfunnsforskning gir i tillegg ut flere tidsskrifter.

### Tidsskrifter

*Tidsskrift for samfunnsforskning* (TfS) er et vitenskapelig tidsskrift, startet av ISF i 1960. Tidsskriftet presenterer resultater fra dagsaktuelle samfunnsvitenskapelige undersøkelser for et bredere publikum. Hovedvekten ligger på originalartikler av norske forskere basert på empiriske undersøkelser.

*Søkelys på arbeidslivet* er et vitenskapelig tidsskrift som formidler forskning om arbeidslivet i Norge og Norden. Hovedtemaene er arbeidsløshet og sysselsetting, arbeidsmarkedspolitik, lønnsutvikling, arbeidsorganisering og arbeidsmiljø. Vekten ligger på empiriske studier av både kvalitativ og kvantitativ karakter.

I samarbeid med Institutt for sosiologi og samfunnsgeografi ved Universitetet i Oslo, redigerer ISF årboken *Comparative Social Research*, utgitt av Elsevier Science. Årboken søker å utvide de internasjonale orienteringene i samfunnsvitenskapene. Hver årgang er konsentrert om ett bestemt emne, hovedsakelig av substansiell, men også av metodologisk art.

### Omdømmeundersøkelse

I 2010 gjennomførte Institutt for samfunnsforskning en omdømmeundersøkelse. Vi ønsket å undersøke både hvordan vi selv og omverdenen ser på ISF, på hvilke områder vi er gode og hvor vi kan forbedre oss. Undersøkelsen skulle også gi grunnlag for å måle endringer i instituttets omdømme over tid.

Undersøkelsen ble sendt ut til over 2000 respondenter, både internt og til våre interessentgrupper. Vi fikk til sammen 604 svar på undersøkelsen, av disse 577 eksterne og 43 ISF-ansatte.

Noen av hovedfunnene fra undersøkelsen var:

- ISF oppfattes som svært faglig sterke
- Langt de fleste har et godt eller svært godt inntrykk av ISF
- Mye å gå på når gjelder formidling, synlighet og deltakelse i offentlig debatt

Vi intensiverte derfor arbeidet med allmennrettet formidling i 2010

### Allmenrettet formidling og seminarer

ISF ønsker å bidra til en kunnskapsbasert offentlig debatt gjennom sin forskning. Ett utfall av arbeidet nedlagt med formidling var en markant økning av innlegg i dagspressen. I 2010 skrev ISF-forskere 19 innlegg i dagspressen. Til sammenligning var tallene i 2009 og 2008 henholdsvis 5 og 9. Vi formidler også forskningsresultater gjennom våre seminarer og konferanser. I 2010 arrangerte ISF 19 seminarer og konferanser.

#### > Samfunnsforskning på dagsordenen

Harald Eias program *Hjernevask* satte samfunnsforskning på dagsordenen i den offentlige debatten i 2010. I den anledning arrangerte ISF seminaret *Hjernevask akt II: Samfunnsforskningen og verdinøytralitet. Problemer og alternativer?* med Kristin Clemet, Kalle Moene, Bent Sofus Tranøy og Tom Rådahl i panelet. Jon Rogstad var ordstyrer. 150 personer samlet seg i ISFs lokaler i Munthesgate for å delta på seminaret.

Panelet var delt på om verdinøytral forskning er mulig. Tranøy, Rådahl og Clemet var tvilende.

– At en forsker ikke er verdinøytral blir først et problem når man underslår sitt ideologiske ståsted, fremstiller motstanderen som dum, eller uttrykker motvilje mot de som har et annet ståsted, sa Kristin Clemet, leder av den liberale tankesmien Civita.

Moene mente på den andre siden at objektivitet burde være mulig.

– Et mål på verdinøytralitet må være andre skal kunne komme frem til det samme resultatet ved å bruke samme data, sa Moene.

#### > Velferd og innvandring

– Mer restriktiv velferds- og innvandringspolitikk kan være positivt for integreringen av innvandrere, sa den nederlandske forskeren Ruud Koopmans da han innledet under feiringen av ISFs 60-årsjubileum i Gamle Logen i Oslo.

– Vi må ha en kunnskapsbasert debatt om disse utfordringene, og til dette trenger vi

forskere som deltar i den offentlige debatten, sa Barne-, familie- og inkluderingsminister Audun Lysbakken, som også var blant innledere.

ISF-forskerne Erling Barth, Grete Brochmann og Bernard Enjolras var invitert til å kommentere Koopmans funn. De hadde flere innvendinger.

– Jeg tror Koopmans trekker for sterke konklusjoner fra dataene sine. Kun et lite utvalg land sammenliknes, og dermed blir analysen veldig vanskelig, sa Erling Barth.

Grete Brochmann mente Koopmans innspill er verdifulle, men at man samtidig bør nyansere synet på norsk innvandringspolitikk.

– Det viktig å understreke at en restriktiv innvandringspolitikk har vært forutsetningen for de generøse velferdsordningene i Norge.

– Innvandrere er underrepresentert i store deler av frivilligheten, men det er usikkert hvor mye av dette som skyldes strukturelle forskjeller i innvandrerbefolkningen, og hva som skyldes velferdspolitik, påpekte Bernard Enjolras.

#### > Sykefravær

Norge er i en særstilling ved at vi har få registrerte arbeidsledige og mange syke og uføre. De helse-relaterte utgiftene er tre ganger høyere enn snittet i OECD-land.

– Forklaringen kan ikke være en generelt sykere befolkning. Helsa er blitt bedre, ikke verre de senere år, og arbeidslivet er neppe mer brutalt enn i andre OECD-land, sa NOVA-forsker Aksel Hatland.

Hvilke tiltak fungerer for å redusere sykefraværet var tema da ISF inviterte til seminaret *Hvordan redusere sykefraværet: Insentiver, hjelp eller kontroll?*

– Økonomiske insentiver fungerer for å redusere sykefravær, men det er ikke like klart hvilke og hvordan de er mest effektive, sa ISF-forsker Harald Dale-Olsen.

Mer generøse sykelønnsordninger fører til økt sykefravær, mens mer restriktive fører til et fall. Men den største forskjellen er i korttidsfravær, det er liten forskjell blant langtidssyke.

– Det er interessant at vi godtar at korttids-syke får full lønn, mens langtidssyke, som virkelig

trenger det, bare får 66 %, kommenterte Helga Bull-Rostrup fra HSH

Norge har også en helt spesiell sammen-setning av arbeidstokken. Den høye graden av sysselsetning blant kvinner og eldre bidrar til å øke sykefraværet.

– Å kunne sykemelde seg innimellom hjelper arbeidstakere som ellers ikke ville vært friske nok til å kunne fortsette å jobbe. Kanskje bidrar sykelønnsordningene til Norges høye produktivitet, sa Jon Olav Bjergene, fagsjef og advokat i Unio.

#### > Nedgang i frivillig innsats

Andelen som utfører frivillig arbeid i Norge gikk ned fra 58 % i 2004 til 48 % i 2009. Størst var nedgangen blant unge menn. Likevel er Norge fortsatt i verdenstoppen i frivillighet.

Disse resultatene ble presentert på et seminar i anledning utgivelsen av rapporten *Fra folkebevegelse til filantropi? Frivillig innsats i Norge 1997-2009*, skrevet av Dag Wollebæk fra Uni Rokkansenteret og Karl Henrik Sivesind fra ISF. Resultatene bygger på en spørreundersøkelse om frivillig innsats foretatt blant et representativt utvalg av befolkningen mellom 16 og 79 år.

Rapporten pekte også på:

- større sosiale forskjeller i frivilligheten
- frivillighet handler i økende grad om individuell selvrealisering
- vridning mot å donere penger fremfor tid
- virtuell frivillighet har vokst frem som en ny deltakelsesform
- minoriteters frivillige innsats alene ville holdt til å bevare topplassering innen frivillighet.

Et annet viktig funn var at frivilligheten i økende grad er en arena for de ressurssterke, mens personer med lav inntekt, utdanning og svak tilknytning til arbeidsmarkedet oftere faller utenfor.



## Styrets beretning

30

**Høsten 2010 var forskningens frihet på dagsorden i det offentlige ordskiftet. Debatten ble ansporet av en artikkelserie i Aftenposten om bruk av konsulentavtaler for forskningsoppdrag fra det offentlige. Kritikken mot visse sider av konsulentavtalen førte til at forskningsministeren tok initiativ til å revidere standardavtalen for oppdragsforskning. Samtidig økte oppmerksomheten om forskningsinstituttenes samfunnsmandat.**

Konsulentselskaper og frie forskningsinstitutter konkurrerer ofte om de samme oppdragene. ISF insisterer prinsipielt på å benytte Kunnskapsdepartementets avtale for oppdragsforskning med dens krav om rett til å offentliggjøre resultatene m.v, og vi har i enkelte tilfeller opplevd å miste oppdrag som et resultat av dette. Likevel vil ISF fortsatt unngå å søke på utlyste konsulentoppdrag eller inngå konsulentavtaler.

En slik linje er viktig for å bevare ISFs troverdighet som et uavhengig forskningsinstitutt med en akademisk profil. Helt siden sin tilblivelse har instituttet hatt som visjon å forene akademisk kvalitet med samfunnsmessig relevans. Dette ble også understreket ved 60-årsjubileet, som ble markert 19. mars i Gamle Logen under temaet "Møteplass for grunnforskning og anvendt forskning i 60 år: Veien videre".

Instituttet har i de senere år fått innvilget flere større, langsiktige prosjekter fra Norges

*Bakerst, fra venstre:*  
Axel West Pedersen, Anniken Hagelund, Signe Howell, Stein Tønnesson, Aanund Hylland, Signe Bock Seggaard, Anne Kari Lande Hasle, Ann-Helén Bay, og Eivind Smith (styreleder)

Forskningsråd og andre oppdragsgivere. I 2010 har det vært et sterkt fokus på å sikre publisering og formidling fra prosjektene. Dette har gitt seg utslag i en omfattende vitenskapelig produksjon. Til sammen har instituttets forskere vært forfattere, medforfattere eller redaktører av til sammen 7 bøker, og har utgitt 69 artikler i tidsskrifter og fagbøker, hvorav 63 artikler er publisert i norske og internasjonale tidsskrifter eller vitenskapelige antologier.

Også populærvitenskapelig formidling tillegges stor vekt. I denne sammenheng ble det bl.a. arrangert syv seminarer for lansering av bøker eller rapporter, et jubileumsseminar for Tidsskrift for samfunnsforskning og et debattseminar om samfunnsforskning og verdinøytralitet.

Det ble utført 49,5 årsverk i 2010, hvorav 36,5 forskerårsverk. 62 medarbeidere var ansatt ved ISF pr 31. desember 2010. 48 var ansatt i vitenskapelige stillinger, hvorav 8 i bistilling (forsker II-stillinger). Forskerstaben fordeler seg med 58 prosent kvinner og 42 prosent menn. Innenfor administrasjonen er kjønnsfordelingen 71 prosent kvinner og 29 prosent menn.

Sykefraværet i 2010 var 3,7 prosent av den samlede arbeidsmengden. Skader eller ulykker i forbindelse med arbeidet er ikke konstatert. Det er ikke noe i instituttets virksomhet som forurenser det ytre miljø.

ISFs omsetning var i 2010 på kroner 56 546 766. Resultatregnskapet og balansen med noter viser resultatet av virksomheten og den økonomiske

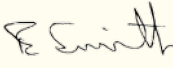


31

stilling pr 31. desember 2010. Det framkommer et årsresultat (etter skatt – forutsatt skatteplikt) på kroner 1 509 215. Overskuddet blir lagt til instituttets egenkapital.

Instituttets økonomi er solid, og forutsetningene for fortsatt drift er etter styrets oppfatning fortsatt til stede.

Oslo, 7. mars 2011

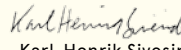
  
Eivind Smith  
Styreleder

  
Anne Kari Lande Hasle  
Styremedlem

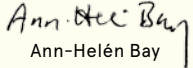
  
Marianne Seip  
Vara for Tønnesson

  
Aanund Hylland  
Styremedlem

  
Dag Album  
Styremedlem

  
Karl-Henrik Sivesind  
Styremedlem

  
Signe Bock Seggaard  
Styremedlem

  
Ann-Helén Bay  
Direktør

## Regnskap

32

### Resultatregnskap pr. 31.12.2010

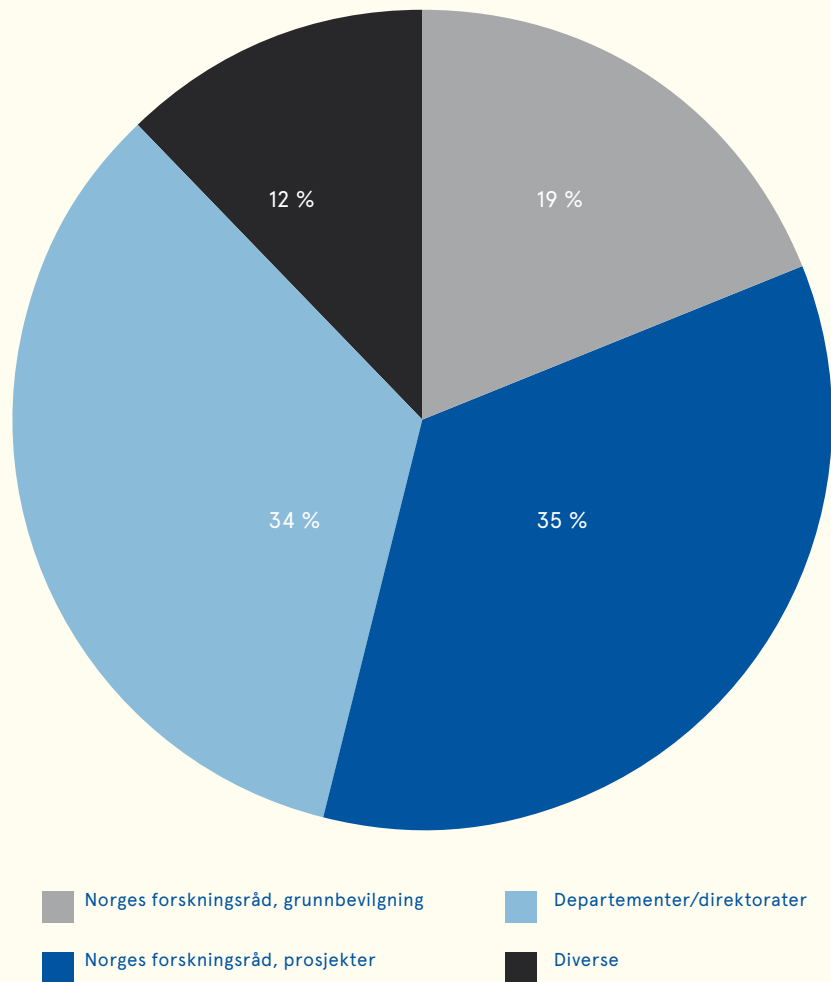
	2010	2009
	Hele kroner	Hele kroner
<b>Driftsinntekter og driftskostnader</b>		
<b>Grunnbevilgning</b>	10 541 000	10 540 000
Kostnader fellestjenester refundert fra Nova	0	3 682 057
Prosjekter	44 758 550	44 630 015
Annen driftsinntekt	1 247 216	437 007
Sum driftsinntekter	56 546 766	59 289 079
<b>Lønnskostnader m.m.</b>	29 257 153	32 508 490
Avskrivning på bygninger, tomter og driftsmidler	1 445 000	229 720
Prosjekt og driftskostnader	24 639 342	22 175 510
Sum driftskostnader	54 341 495	54 913 720
<b>Driftsresultat</b>	2 205 271	4 375 360
<b>Finansinntekter og finanskostnader</b>		
Renteinntekt	273 577	722 325
Resultat av finansposter	273 577	722 325
<b>Resultat før skattekostnad</b>	2 478 848	5 097 684
Skattekostnad på ordinært resultat	969 633	1 855 471
Ordinært resultat	1 509 215	3 242 213
<b>Årsresultat</b>	1 509 215	3 242 213
<b>Overføringer</b>		
Avsatt til driftsfond	1 509 215	3 242 213
Sum overføringer	1 509 215	3 242 213

### Balanse pr. 31.12. 2010

Eiendeler	2010	2009
<b>Anleggsmidler</b>		
<b>Varige driftsmidler</b>		
Tomter, bygninger o.a. fast eiendom	20 992 000	21 437 000
<b>Sum varige driftsmidler</b>	20 992 000	21 437 000
Sum anleggsmidler	20 992 000	21 437 000
<b>Omløpsmidler</b>		
<b>Fordringer</b>		
Kundefordringer	1 663 023	1 591 367
Andre fordringer	896 481	494 741
<b>Sum fordringer</b>	2 559 504	2 086 108
<b>Investeringer</b>		
Bankinnskudd, kontanter o.l.	18 555 537	21 606 024
Sum omløpsmidler	21 115 041	23 692 132
Sum eiendeler	42 107 041	45 129 132
<b>Egenkapital og gjeld</b>		
<b>Grunnkapital</b>	5 374 000	5 374 000
Driftsfond	12 241 452	10 732 237
Sum egenkapital	17 615 452	16 106 237
<b>Gjeld</b>		
<b>Avsetning for forpliktelser</b>		
Pensjonsforpliktelser	12 946 144	11 987 590
Sum avsetning for forpliktelser	12 946 144	11 987 590
<b>Kortsiktig gjeld</b>		
Leverandørgjeld	2 586 637	5 623 373
Skyldig skatt	927 792	1 855 471
Skyldig offentlige avgifter	2 304 550	2 651 163
Annen kortsiktig gjeld	5 726 467	6 905 297
Sum kortsiktig gjeld	11 545 445	17 035 304
Sum gjeld	24 491 589	9 022 895
Sum egenkapital og gjeld	42 107 041	45 129 132

33

## Viktigste finansiering (1000 kr)



## Publikasjoner

### ISF-rapporter

Brekke, Idunn og Liza Reisel (publiseres i 2011), *Klasse og kjønn i et likestillingsperspektiv – En kunnskapsstatus*. ISF-rapport 2010:12. Oslo: Institutt for samfunnsforskning

Brekke, Jan-Paul (2010), *Frivillig retur fra Norge – En historisk gjennomgang*. ISF-rapport 2010:10. Oslo: Institutt for samfunnsforskning

Brekke, Jan-Paul, Monica Five Aarset, Hilde Lidén og Kristian Andenæs (2010), *Innvandring og flukt til Norge – En kunnskapsgjennomgang 1990–2009*. ISF-rapport 2010:2. Oslo: Institutt for samfunnsforskning

Brekke, Jan-Paul, Nora Sveaass og Vigdis Vevstad (2010), *Identifisering av sårbare grupper blant asylsøkere i Norge og EU – en komparativ studie*. ISF-rapport 2010:14. Oslo: Institutt for samfunnsforskning

Hardoy, Inés, Pål Schøne og Kristine von Simson (2010), *Husholdningers tilpasning før og etter pensjonsalder*. ISF-rapport 2010:6. Oslo: Institutt for samfunnsforskning

Heidenreich, Vibeke og Aagoth Elise Storvik (2010), *Rekrutteringsmønstre, erfaringer og holdninger til styrearbeid blant ASA-selskapenes styrerepresentanter*. ISF-rapport 2010:11. Oslo: Institutt for samfunnsforskning

Jensen, Ragnhild Steen og Julia Orupabo (2010), *Evaluering av forsøket med moderat kvotering av personer med innvandrerbakgrunn*. ISF-rapport 2010:5. Oslo: Institutt for samfunnsforskning

Lorentzen, Håkon (2010), *Frivilligsentralen mellom stat, kommune og sivilsamfunn*. ISF-rapport 2010:13. Oslo: Institutt for samfunnsforskning

Lorentzen, Håkon og Line Dugstad (2010), *Stiftelser i det moderne Norge*. ISF-rapport 2010:9. Oslo: Institutt for samfunnsforskning

Otterbekk, Stine Renate, Lawrence Rose og Jo Saglie (2010), *Lokalvalgsundersøkelsene 1995–2007 Dokumentasjonsrapport*. ISF-rapport 2010:8. Oslo: Institutt for samfunnsforskning

Pedersen, Axel West (2010), *Pensjonsreformen – status og konsekvenser for insentivene til arbeid*. ISF-rapport 2010:15. Oslo: Institutt for samfunnsforskning

Segaard, Signe Bock (2010), *Kirkevalget 2009. En analyse av velgeratferd og valgdeltagelse blant medlemmer*

av *Den norske kirke*. ISF-rapport 2010:4. Oslo: Institutt for samfunnsforskning

Segaard, Signe Bock og Guro Ødegård (2010), *Møte mellom moderne teknologi og lokaldemokrati. Utredning og evaluering av seks e-demokratiprojekter i norske kommuner*. ISF-rapport 2010:3. Oslo: Institutt for samfunnsforskning

Steen-Johnsen, Kari, Hilde Lidén og Monica Five Aarset (2010), *Handlingsplan mot tvangsekteskap Evaluering av utvalgte tiltak. Andre delrapport, juni 2010*. ISF-rapport 2010:7. Oslo: Institutt for samfunnsforskning

### Bøker og monografier

Bay, Ann-Helén, Aksel Hatland, Tale Hellevik og Charlotte Koren (red). (2010), *De norske trygdene. Framvekst, forvaltning og fordeling*. Oslo: Universitetsforlaget

Bengtsson, Bo, Per Strömblad og Ann-Helén Bay (2010), *Diversity, Inclusion and Citizenship in Scandinavia*. Newcastle upon Tyne: Cambridge Scholars Publishing.

Brochmann, Grete og Anniken Hagelund (2010), *Velferdens grenser. Innvandringspolitikk og velferdsstat i Skandinavia 1945–2010*. Oslo: Universitetsforlaget

Engelstad, Fredrik (2010), *Maktens uttrykk. Kulturforståelse som maktanalyse*. Oslo: Universitetsforlaget.

Lindblad, Sven (2010), *Arnested for norsk samfunnsforskning. Institutt for samfunnsforskning de første tretti årene*. Oslo: Institutt for samfunnsforskning

Segaard, Signe Bock (2010), *Veje til lokalt e-demokrati – organisering, mål, virkemidler og resultater*. Oslo: Akademisk publisering

Ødegård, Guro (2010), *Motløs ungdom? Nytt engasjement i et gammelt demokrati*. Oslo: Akademisk publisering

### Samarbeidsrapporter og artikler utgitt ved andre institusjoner

Eimhjellen, Ivar og Signe Bock Segaard (2010), *Etniske minoriteter og frivillige organisasjoner*. Rapport 2010:8. Oslo/Bergen: Senter for forskning på sivilsamfunn og frivillig sektor.

Enjolras, Bernard og Dag Wollebæk (2010), *Frivillige organisasjoner, sosial tjeving og inkludering*. Rapport

2010:2. Oslo/Bergen: Senter for forskning på sivilsamfunn og frivillig sektor.

Lorentzen, Håkon (2010), *Statlige tilskudd til frivillige organisasjoner*. Rapport 2010:4. Oslo/Bergen: Senter for forskning på sivilsamfunn og frivillig sektor.

Pedersen, Axel West (2010), «*Pensions, health, and longterm care. GVG og EU DG Employment, Social Affairs, and Equal Opportunities*». Norway – ASISP Annual Report. Brussels: European Commission, Employment, Social Affairs and Inclusion.

Segaard, Signe Bock: *Frivillige lokale organisasjoner som læringsarenaer*. Rapport 2010:7. Oslo/Bergen: Senter for forskning på sivilsamfunn og frivillig sektor.

Wollebæk, Dag og Karl Henrik Sivesind (2010), *Fra folkebevegelse til filantropi?* Rapport 2010:3. Oslo/Bergen: Senter for forskning på sivilsamfunn og frivillig sektor.

Storvik, Aagoth Elise og Mari Teigen (2010), «*Women on Board. The Norwegian Experience*» I: International Policy Analysis. Bonn: Friedrich Ebert Stiftung.

Ødegård, Guro (2010), *Foreningsliv i et flerkulturelt lokalsamfunn*. Rapport 2010:6. Oslo/Bergen: Senter for forskning på sivilsamfunn og frivillig sektor.

#### Bok- og tidsskriftsartikler

Alsos, Gry Agnete, Ragnhild Steen Jensen og Elisabet Ljunggren (2010), «*Gender and entrepreneurship: revealing constructions and underlying processes – the case of Norway*». I: A. de Bruin, C. G. Brush E. J. Gatwood og C. Henry (red.), *Women Entrepreneurs And The Global Environment For Growth*. Aldershot, UK: Edward Elgar Publishing, s. 40–56

Barth, Erling (2010), «*Ligeløn:Analyser og Tiltag*». I: Deding, Mette og Helle Holt (red.), *Hvorfor har vi lønforskelle mellem kvinder og mænd? En antologi om ligeløn i Danmark*. København: SFI – Det Nationale Forskningscenter for Velfærd, s. 219–237.

Barth, Erling (2010), «*Lønnsdannelsen i Offentlig Sektor og den Norske Likelønnskommissjonen*». Samfunnsøkonomen, 4: 38–43

Barth, Erling og Kalle Moene (2010), «*Små lønnsforskjeller og store velferdsstater*». Søkelys på arbeidslivet, 27 (1-2): 77–86.

Bay, Ann-Helen; Aksel Hatland og Axel West Pedersen (2010), «*Trygd og velferd*». I: Ann-Helén Bay, Aksel Hatland, Tale Hellevik (red.), *De norske trygdene*. Framvekst, forvaltning og fordeling. Oslo: Gyldendal Akademisk, s. 15–31.

Bay, Ann-Helén og Henning Finseraas (2010), «*Legitimitet og velgerholdninger*». I: Ann-Helén Bay, Aksel Hatland og Tale Hellevik (red.), *De norske trygdene*. Framvekst, forvaltning og fordeling. Oslo: Gyldendal akademisk, s. 91-104

Bay, Ann-Helén, Henning Finseraas og Anniken Hagelund: «*Civil society and political integration of immigrants in Norway*». I: Ann-Helén Bay, Bo Bengtsson and Per Strömblad (red.), *Diversity, Inclusion and Citizenship in Scandinavia*. Newcastle upon Tyne: Cambridge Scholars Publishing, s. 295 – 343.

Bay, Ann-Helén, Per Strömblad og Bo Bengtsson

(2010), «*An introduction to Diversity, Inclusion and Citizenship in Scandinavia*». I: Bo Bengtsson, Per Strömblad, Ann-Helén Bay (red.), *Diversity, Inclusion and Citizenship in Scandinavia*. Newcastle upon Tyne: Cambridge Scholars Publishing, s.1-18.

Bay, Ann-Helén og Tale Hellevik (2010), «*Politisk styring*». I: Ann-Helén Bay, Aksel Hatland og Tale Hellevik (red.), *De norske trygdene*. Framvekst, forvaltning og fordeling. Oslo: Gyldendal Akademisk, s.109-125.

Bay, Ann-Helen; Tale Hellevik, Charlotte Koren og Axel West Pedersen (2010), «*Demografi og økonomi*». I: Ann-Helén Bay, Aksel Hatland, Tale Hellevik (red.), *De norske trygdene*. Framvekst, forvaltning og fordeling. Oslo: Gyldendal Akademisk, s. 55–73.

Bergh, Johannes og Tor Bjørklund (2010), «*Minority Representation in Norway: Success at the Local Level; Failure at the National Level*». I: Bird, K., Saalfeld, T. and Wüst, A. (red.), *The Political Representation of Immigrants and Minorities: Voters, Parties and Parliaments in Liberal Democracies*. Oxon/New York: Routledge: s. 128–144.

Bergh, Johannes og Tor Bjørklund (2010), «*Political Integration of Minorities*». I: B. Bengtsson, P. Strömblad og A-H. Bay (red.), *Diversity, Inclusion and Citizenship in Scandinavia*. Newcastle upon Thyne, UK: Cambridge Scholars Publishing, s. 269-294.

Bergh, Johannes og Tor Bjørklund (2010), «*The Revival of Group Voting: Explaining the Voting Preferences of Immigrants in Norway*». Political Studies. Published online: 11/10/10.

Bergh, Johannes, Tor Bjørklund og Ottar Hellevik (2010), «*Personutvelgingen i norske valg*». Norsk Statsvitenskapelig Tidsskrift, 26 (2): 105-131.

Blekesaune, Morten og Harald Dale-Olsen (2010), «*Sykdom og sykefravær*». I: Bay, A-H., Hatland, A., Hellevik, T. og Koren, C. (red.), *De Norske Trygdene*. Framvekst, forvaltning og fordeling. Oslo: Gyldendal Akademisk, s. 221-250.

Blekesaune, Morten, Tale, Hellevik og Axel West Pedersen (2010), «*Uførhet*». I: Ann-Helén Bay, Aksel Hatland og Tale Hellevik (red.), *De norske trygdene*. Framvekst, forvaltning og fordeling. Oslo: Gyldendal Akademisk, s. 251-269.

Borchost, Anette og Mari Teigen (2010), «*Political Intersectionality Tackling inequalities in Public Policies in Scandinavia*». Kvinder, køn & forskning, 19 (2-3):19-29.

Brekke, Jan-Paul (2010), «*Life on Hold. The Impact of Time on Young Asylum Seekers Waiting for a Decision*». Diskurs Kindheits- und Jugendforschung, 5 (2):159-167.

Brochmann, Grete og Idunn Seland (2010), «*Citizenship policies and ideas of nationhood in Scandinavia*». Citizenship studies, 14 (4): 429–443.

Dale-Olsen, Harald (2010), «*Job and worker flows at the firm level*». I: David Marsden of François Rycx (red.), *Wage Structures, Employment Adjustments and Globalization: Evidence from Linked and Firm-level Panel Data*. London: Palgrave Macmillan, s. 37-63.

Dale-Olsen, Harald og Simen Markussen (2010), «*Et økende sykefravær i Norge over tid?*» Søkelys på arbeidslivet, 27 (1-2): 105-121.

Engebrigtsen, Ada og Hilde Lidén (2010), «*Å finne*

*sin plass som minoritet – Rombefolkningen i Norge i dag*». I: Anne Bonnevie Lund og Bente Bolme Moen (red.), *Nasjonale minoriteter i det flerkulturelle Norge*. Oslo: Tapir Akademisk Forlag, s. 199–211.

Engelstad, Fredrik og Kari Steen-Johnsen (2010), «*Hva er det med hybride organisasjoner?*» Nordiske Organisasjonsstudier, 12 (3):3-7.

Enjolras, Bernard (2010), «*Between market and civic governance regimes*». I: Brandsen, T., Dekker, P. & Evers, A. (red.), *Civicness in the governance and delivery of social services*. Baden-Baden: Nomos, s. 249 – 272.

Enjolras, Bernard (2010), «*Fondements normatifs des organisations d'économie sociale et solidaire, et évaluation du point de vue des politiques publiques*». I: Marie J. Bouchard og Nadine Richez-Battesti (red.), *Economie et Solidarités* 39 (1) Quebec: Presse de l'Université du Québec, s. 14-34.

Enjolras, Bernard (2010), «*Gouvernance verticale, gouvernance horizontale et économie sociale et solidaire*». Géographie, Economie et Société, 12 (1): 15-30.

Enjolras, Bernard og Ragnhild Holmen Waldahl (2010), «*Democratic Governance and Oligarchy in Voluntary Sport Organizations*». European Sport Management Quarterly, 10 (2): 215-239.

Enjolras, Bernard (2010), «*The Public Policy Paradox. Normative Foundations of Social Economy and Public Policies*». I: Marie J. Bouchard (red.), *The Worth of the Social Economy. An International Perspective* Bruxelles: Peter Lang, s. 43-60.

Gulbrandsen, Trygve (2010), «*Familiedynastiers overlevelse innenfor rederinæringen. En sosiologs blikk på nyere norsk skipsfartshistorie*». Norsk Maritimt Museum Årbok for 2009, s. 31-71

Gulbrandsen, Trygve (2010), «*Political versus media elites in Norway*». I: Best, Heinrich and John Higley (red.), *Democratic Elitism. New Theoretical and Comparative Perspectives*. International Studies in Sociology and Social Anthropology, 111. Brill.

Hagelund, Anniken (2010), «*Dealing with the dilemmas – integration at the street-level in Norway*». International Migration, 48 (2): 79-102.

Hagelund, Anniken og Grete Brochmann (2010), «*From rights to duties? Welfare and citizenship for immigrants and refugees in Scandinavia*». I: Patrick Baert, Sor-kris Koniordos, Giovanna Procacci og Carlo Ruzza (red.), *Conflict, Citizenship and Civil Society*. London: Routledge/ESA Studies in European Societies, s.141 – 160.

Hardoy, Inés, Christer Hyggen og Pål Schøne (2010), «*Arbeidsledighet*». I: Ann-Helén Bay, Aksel Hatland og Tale Hellevik (red.), *De norske trygdene*. Framvekst, forvaltning og fordeling. Oslo: Gyldendal akademisk, s. 273-295

Hardoy, Inés og Pål Schøne (2010), «*Incentives to Work? The Impact of a 'Cash-for-Care' benefit for Immigrant and Native Mothers labour market participation*». Labour Economics, 17 (6): 963-974.

Hardoy, Inés og Pål Schøne (2010), «*Kan billigere barnehage øke kvinners arbeidstilbud?*» Søkelys på arbeidslivet, 27 (4): 410-426.

Hardoy, Inés og Tao Zhang (2010), «*Innvandrere i arbeid: Hjelper arbeidsmarkedstiltak?*» Søkelys på arbeidslivet, 27 (4): 343-363.

Heidenreich, Vibeke (2010), «*Rekruttering til ASA-styrer etter innføring av kvoteringsregelen*». Magma, (7): 56-70

Karlsen, Rune (2010), «*Does New Media Technology Drive Election Campaign Change?*» Information Polity 15 (3): 215-225.

Karlsen, Rune (2010), «*Fear of the Political Consultant. Campaign Professionals and New Technology in Norwegian Electoral Politics*». Party Politics, 16 (2): 193-214.

Karlsen, Rune (2010), «*Internett, valgkamp og demokrati*». Norsk statsvitenskapelig tidsskrift, 26 (3): 235-247.

Karlsen, Rune (2010), «*Online and Undecided. Voters and the Internet in the Contemporary Norwegian Election Campaign*». Scandinavian Political Studies, 33 (1): 28-50

Krogstad, Anne og Aagoth Elise Storvik (2010), «*Reconsidering Politics as a Man's World: Images of Male Political Leaders in France and Norway*». Historical Reflections/Reflexions Historiques, 36 (3): 19-38.

Kumlin, Staffan og Bo Rothstein (2010), «*Questioning the New Liberal Dilemma: Immigrants, Social Networks, and Institutional Fairness*». Comparative Politics, 43 (1): 63-80.

Kumlin, Staffan (2010), «*Essens, konvergens och komparativ forskning om välfärdsopinion*». Tidsskrift for samfunnsforskning, 51 (3): 465-471.

Lidén, Hilde og Ada Engebrigtsen (2010), «*De norske rom – og deres historie*». I: Anne Bonnevie Lund og Bente Bolme Moen (red.), *Nasjonale minoriteter i det flerkulturelle Norge*. Trondheim: Tapir Akademisk Forlag, s. 87-96.

Lidén, Hilde og Kathrine Vitus (2010), «*The Status of the Asylum-seeking Child in Norway and Denmark. Comparing Discourses, Politics and Practices*». Journal of Refugee Studies, 23 (1): 62-81.

Lidén, Hilde og Monica F. Aarset (2010), «*Barns uttalerett på utlendingsfeltet*». I: Kjørholt, Anne Trine (red.), *Barn som samfunnsborgere – til barnets beste?* Oslo: Universitetsforlaget, s. 192-209.

Lorentzen, Håkon (2010), «*Civicness and ownership. Volunteer Centres between state and civil*». I: Brandsen, T., Dekker, P. & Evers, A. (red.), *Civicness in the governance and delivery of social services*. Baden-Baden: Nomos, s.181-200.

Lorentzen, Håkon (2010), «*Det sivile samfunn*». I: Ivar Frønes og Lisa Kjølrsrud (red.), *Det norske samfunn*, 6. utgave. Oslo: Gyldendal Akademisk, s. 308-323.

Lorentzen, Håkon (2010), «*Sector Labels*». I: Rupert Taylor (red.), *Third Sector Research*. New York: Springer, s. 21-36

Orupabo, Julia (2010), «*En klassereise nedover*». I: Kenneth Dahlgren, Jørn Ljunggren (red.), *Klassebilder. Ulikhet og sosial mobilitet i Norge*. Oslo: Universitetsforlaget, s.71-83

Orupabo, Julia og Marjan Nadim (2010), «*Hvite bekyrninger og fargede problemstillinger. Om innvandring og integrering i et nytt tiår*». PROSA, (01/10): 48-53.

Pedersen, Axel West (2010), «*Trygd og inntektsfordeling*». I: Ann-Helén Bay, Aksel Hatland og Tale Hellevik (red.), *De norske trygdene*. Framvekst, forvaltning og fordeling. Oslo: Gyldendal akademisk, s. 341-362

Pedersen, Axel West og Tale Hellevik (2010), «*Hvem*

er fattigst i landet her? Livsfase, inntekt og boligøkonomi». Tidsskrift for velferdsforskning, 13 (4): 247-261.

Phelps, Joshua M. og Marjan Nadim (2010), «*Ideology and agency in ethnic identity negotiation of immigrant youth*». Papers on Social Representations, 19, 13.1-13.7.

Reisel, Liza og Idunn Brekke (2010), «*Minority Dropout in Higher Education. A Comparison of the United States and Norway using Competing Risk Event History Analysis*». European Sociological Review, 26 (6): 691-712.

Rogstad, Jon (2010), «*Diskriminering – kan en hvit man fra middelklassen forstå det?*» I: Album Dag, Marianne Nordli Hansen og Karin Widerberg (red.), Metodene våre. Eksempler fra samfunnsvitenskapelig forskning. Oslo: Universitetsforlaget, s. 283-298.

Rogstad, Jon og Arnfinn Haagensen Midtbøen (2010), «*Den utdannede, den etterlatte og den drepte. Mot en ny forståelse av rasisme og diskriminering*». Sosiologisk tidsskrift, 18 (1): 31-52.

Segaard, Signe Bock (2010), «*Mellom myndighet og medieaktør. Nyhetsformidling i seks nett-aktive kommuner*». Scandinavian Journal of Public Administration, 12 (1/2): 27-54.

Schmidt, Ulla og Signe B. Segaard (2010), «*Innledning. Evaluering av demokratireformen i Den norske kirke: Kirkevalget 2009*». I: Ulla Schmidt & Sverre D. Mogstad (red.), Når alle stemmer teller... Evaluering av demokratireformen i Den norske kirke: Kirkevalget 2009. Oslo: KIFO, s. 15-31.

Sivesind, Karl Henrik og Per Selle (2010), «*Civil society in the Nordic countries. Between displacement and vitality*». I: R. Alapuro & H. Stenius (red.), Nordic Associations in a European Perspective. Baden-Baden: Nomos Verlagsgesellschaft, s. 89-120.

Sivesind, Karl Henrik og Per Selle (2010), «*Voluntary organizations in the Nordic countries*». I: Stein Kuhnle, Chen Yinzhang, Klaus Petersen & Pauli Kettunen (red.), The Nordic Welfare State. Shanghai: Fudan University Press, s. 254-282.

Sivesind, Karl Henrik (2010), «*Når grensene brytes*». Tidsskrift for Samfunnsforskning, 51 (1): 177-180.

Steen-Johnsen, Kari (2010), «*New Wine in Old Bottles? Traditional Voluntary Organizations and Changing Forms of Community*». Freise, M, M. Pyykkönen og E. Vaidelyté A Panacea for all Seasons? Civil Society and Governance in Europe, Vol 5, Baden Baden: Nomos Verlagsgesellschaft, s.223-238.

Steen-Johnsen, Kari and Kasper Lund Kirkegaard (2010), «*The history and organization of fitness exercise in Norway and Denmark*». Sport in Society, 13 (4): 609-624.

Storvik, Aagoth Elise (2010), «*Ikke nok kompetente kvinner? Kvoteringsreformens konsekvenser for styrearbeid*». Søkelys på arbeidslivet, 27 (4): 291-309.

Storvik, Aagoth og Mari Teigen (2010), «*The Norwegian Quota Law: The prior debate and the current situation*». Raffia - Over gender, emancipatie en Feminisme, (4): 19-22.

Teigen, Mari (2010), «*Likestilling i arbeidslivet*». I: Trond Bergh (red.), Avtalt spill. Hovedavtalen LO NHO 75 år. Oslo: LO Media, s. 159 - 179.

Teigen, Mari (2010), «*Kjønnskvalitet i næringslivets styrer*». I: Kirsti Niskanen og Anita Nyberg (red.), Del II. Kön och makt i Norden. Sammanfattande diskussion och analys.

Tema Nord 2010:525, s. 93-111

Tiellie, Jean, Johannes Bergh, Karen Bird, Tor Bjørklund, Pascal Delwit, Marcelo Jenny, Thomas Saalfeld, Nazem Tahvilzadeh, Vincent Tiberj, Lise Togeby og Andreas Wüst (2010), «*Party Choices amongst Immigrants and Visible Minorities in Comparative Perspective*». I: Bird, K., Saalfeld, T. and Wüst, A. (red.), The Political Representation of Immigrants and Minorities: Voters, Parties and Parliaments in Liberal Democracies. London: Routledge, s. 66-106.

Wüst Andreas, Karen Bird, Johannes Bergh, Elena Dingu-Kyrklund, Dirk Jacobs, Marcelo Jenny, Laure Michon, Thomas Saalfeld, Vincent Tiberj, Jean Tillie og Lise Togeby (2010), «*Voter Turnout amongst Immigrants and Visible Minorities in Comparative Perspective*». I: Bird, K., Saalfeld, T. and Wüst, A. (red.), The Political Representation of Immigrants and Minorities: Voters, Parties and Parliaments in Liberal Democracies. London: Routledge, s. 25- 65.

Aardal, Bernt (2010), «*Refleksjoner om åpenhet fra en statsviterers synsvinkel*». Nytt Norsk Tidsskrift, (1/2010): 197-201.

Aardal, Bernt (2010), «*Den norske stortingsvalgordningen og dens politiske konsekvenser*». Norsk Statsvitenskapelig Tidsskrift, 16 (2): 75-104.

Aarset, Monica Five (2010), «*Minoritetsrådgivere ved videregående skoler – et møte mellom ulike sektorområder*». Bedre skole, (4): 4/2010.

#### Kongresspapers og -foredrag

Allern, Elin Haugsgjerd og Jo Saglie (2010), «*Political Parties as Multi-level Organizations: Territorial Links within Norwegian Political Parties*». Paper presentert på konferansen Democracy as Idea and Practice. Oslo, 14.-15. januar 2010.

Barth, Erling og Alex Bryson and Harald Dale-Olsen (2010), «*Do Higher Wages Come at a Price?*» CEP-Discussion paper # 1011, London School of Economics. August 2010.

Bay, Ann-Helén og Bernard Enjolras (2010), «*Disabled and detached? Political participation and social integration among welfare recipients*». Paper presented at the 40th anniversary of the Swedish Political Science Association, 30th September-2nd October 2010.

Bratsberg, B., O Raam, Marianne Røed og Pål Schøne (2010), «*Immigration Wage Impact by Origin*» CReAM Discussion Paper Series No #0/10, University College London.

Brekke, Idunn (2010), «*Immigrant women's adaptations to the Norwegian labour market*». Paper presentert på konferansen International Sociological Association Research Committee 28 (RC28) on Social Consequences of Economic Uncertainty: Local and Global Perspectives, i Haifa. 9.-11. mai 2010.

Bryson, Alex og Harald Dale-Olsen (2010), «*Do unions contribute to workplace closure?*» Paper presentert ved CAED2010 i London, 24.-26. september 2010.

Dale-Olsen, Harald (2010), «*Sickness Absence, Performance Pay and Teams*». Paper presentert ved EEA-årkonferanse i Glasgow 24.-26. august 2010, og AEA-konferanse om The Econometrics of Healthy Human Resources i Roma, 28.-30.mai 2010.

Dale-Olsen, Harald, Kjersti Misje Nilsen og Pål Schøne

(2010), «*Imitation, Contagion, and Exertion – Do Colleagues' Sickness Absences Influence your Absence Behaviour?*» Presentert på konferanse i London, oktober 2010.

Engelstad, Fredrik (2010), «*Limits to state intervention into the private economy?*» Paper presented at the annual conference of Committee for European Studies, Montreal 15-17 April 2010.

Engelstad, Fredrik (2010), «*Kjønnskvalitet i næringslivet – kan det forsvares?*» Paper presentert ved Neodagene, Bodø 25.-26. november 2010.

Enjolras, Bernard og Kari Steen-Johnsen (2010), «*Networked voluntary organizations as hybrid organizations – the case of Amnesty International Norway*». Paper presentert på the 9th International Conference of the International Society for Third Sector Research (ISTR). Kadir Has University -Istanbul, Turkey, 7-10 July, 2010.

Hansen, Hans, Jon Kvist og Axel West Pedersen (2010), «*The quality of minimum pensions. The Nordic countries compared*». Paper presentert på bokseminar i regi av REASSESS, Institutet for framtidstudier. Stockholm 21. april 2010.

Hardoy, Inés og Pål Schøne (2010), «*Higher and Higher? Can Cheaper Day Care Spur Female Labour Supply, when Supply is Already High?*» Presentert på konferanse i Stockholm september 2010.

Hardoy, Inés og Pål Schøne (2010), «*Impact of Plant Closure on Business Cycles for Immigrants and Native Workers*». Presentert på konferanse i London, oktober 2010.

Heidenreich, Vibeke (2010), «*Norway and Sweden – explaining diverging paths towards balanced gender representation in listed company boards*». Presented at The Seventeenth International Conference of Europeanists. Montreal, Canada, 15-17 April 2010.

Heidenreich, Vibeke (2010), «*Women's way to board positions in Norwegian public limited companies. Competence and social networks*». Paper presented at Gender, Work and Organization 2010, 6th Biennial International Interdisciplinary Conference, Keele University. Staffordshire, UK, 21-23 June 2010.

Jensen, Ragnhild Steen (2010), «*Family life, labour market and mobility – interactions and adjustments*». Paper presentert på ESA Research Network: Sociology of Family and Intimate Lives. Geographical mobility and family life: How to (re-think) family in a mobile world? Wiesbaden 16.-18. september 2010.

Lidén, Hilde (2010), «*Oppvekstmiljø og gjengriminalitet*». Foredrag presentert på Justisdepartementets forskningsseminar om barn som begår alvorlig kriminalitet. Oslo, Justisdepartementet 10. juni 2010.

Lidén, Hilde (2010), «*Children, circular migration and legislation*». Paper presentert på the 15th Nordic Migration Research Conference Global challenges - local responses. Malmø, 26. august 2010.

Lidén, Hilde (2010), «*Young girls negotiating autonomy in multi-ethnic Norway*». Paper presentert på the 5th Congress of the European Society of Family Relations (ESFR) i Milano, Italia, 29. september 2010.

Midtbøen, Arnfinn Haagensen (2010), «*Measuring*

*Ethnic Discrimination: The Advantage of Methods Combined*». Paper presentert på the seminar Measuring Integration and Discrimination, 5-6 July 2010, Institut National d'Études Démographiques, Paris.

Nilsen, Kjersti Misje (2010), «*Absenteeism and earnings dispersion*». Paper presentert på konferansen Econometrics of Healthy Human Resources, 27-29 mai, 2010.

Røed, Marianne og Pål Schøne (2010), «*Displacement and Workers' Regional Mobility: Do Immigrants React Stronger to Regional Differences in Labour Market Opportunities than Natives?*» Presentert på konferanse i Glasgow august 2010.

Røed, Marianne og Pål Schøne (2010), «*Does immigration increase labour market flexibility?*» Presentert på konferanse i Glasgow august 2010.

Saglie, Jo og Signe Bock Segaard (2010), «*Den norske kirkes demokratiske legitimitet – erfaringer fra kirkevalget 2009*». Paper presentert på XIX nordiske kommunalforskerkonferanse, Odense, 25.-27. november 2010.

Segaard, Signe Bock (2010), «*Den lokale valgkampen: Den menige lokalpolitikerens synlighet i sosiale medier – Et mulig prosjektopplegg*». Paper presentert på XIX nordiske kommunalforskerkonferanse, Odense, 25.-27. november 2010.

Segaard, Signe Bock (2010), «*Digitalt lokaldemokrati som prosjekt – En utfordring for kommunalt selvstyre?*» Paper presentert på Democracy as Idea and Practice 14.-15. januar 2010 i Oslo.

Seland, Idunn (2010), «*Skolen i velferdsstaten. Sosial integrasjon og nasjonal identitet*». Paper presentert under Sosiologiforeningens Vinterseminar, Skeikampen 29.-31. januar 2010.

Steen-Johnsen, Kari og John Amis (2010), «*Pluralist Logics and Organizational Dynamics: Status and Power in Processes of Institutionalization*». Paper presentert på the 9th International Conference of the International Society for Third Sector Research (ISTR). Kadir Has University, Istanbul, Turkey, 7-10 July 2010.

Teigen, Mari (2010), «*Gender Quotas in Norwegian Corporate Boards: A Distinct National Political Process with Global Policy Consequences*». Paper presentert på the Seventeenth International Conference of Europeanists, Montreal, Canada, 15.-17. april, 2010.

Waldahl, Ragnhild Holmen (2010), «*Kanaler for politisk innflytelse*». Paper til Fagkonferansen i statsvitenskap, Kristiansand, 6.-8. januar 2010.

Aardal Bernt (2010), «*Den norske valgordningen og dens konsekvenser*». Presentert på Fagkonferansen i statsvitenskap, Kristiansand, 6.-8. januar, 2010.

Aarebrot, Erik og Jo Saglie (2010), «*Linkage in multi-level party organisations: the role(s) of Norwegian regional party branches*». Paper presentert på Nasjonal fagkonferanse i statsvitenskap, Kristiansand, 6.-8. januar 2010.

#### Ledere, kommentarer, anmeldelser, kronikker

Bay, Ann-Helén (2010), «*Akademisk oppdragsforskning*». Klartekst – Universitetsforlagets magasin, 1-2010.

Bay, Ann-Helén, Anniken Hagelund, Axel West Pedersen (2010), «*Ingen enkle løsninger*». Aftenposten, 20. mars 2010.

- Bergh, Johannes, Tor Bjørklund, Hellevik Ottar (2010), «*Vraker kvinner i valg*». Dagens Næringsliv, 28. august 2010.
- Brekke, Idunn (2010), «*Ektemannens viktige jobb*». Dagsavisen, 7. oktober 2010.
- Bredal, Anja (2010), «*Vi vet for lite om religiøse fri-tak*». Dagbladet, 3. april 2010.
- Bredal, Anja (2010), «*Vold må sees i sammenheng*». Dagsavisen, 28. september 2010.
- Brochmann, Grete og Anniken Hagelund (2010), «*Hvem sin velferdsstat? Innvandringspolitikk i Skandinavia 1945-2010*». Samtiden, 2-2010.
- Dale-Olsen, Harald og Kjersti Misje Nilsen, Pål Schøne (2010), «*Normer påvirker sykefraværet*». Dagens Næringsliv, 22. oktober 2010.
- Enjolras, Bernard og Guro Ødegård (2010), «*Innvandrerorganisasjoner som brobyggere*». Aftenposten Aften, 29. september 2010.
- Grevle, Sidsel (2010), «*Velferdsrøtter*». Klassekampen, 27. november 2010.
- Gulbrandsen, Trygve (2010), Anmeldelse av Ionnis Theotakis og Gelina Harlaftis, «*Leadership in World Shipping. Greek Family Firms in International Business*». International Journal of Maritime History, 12/2.
- Heidenreich, Vibeke (2010), «*Kurant kvotering*». Dagens Næringsliv, 4. desember 2010.
- Heidenreich, Vibeke og Fredrik Engelstad (2010), «*ASA - ingen flukt fra kvinner*». Aftenposten, 19. oktober 2010.
- Jensen, Ragnhild S. (2010), «*Samordning eller underordning? Svar til Sigtona Halrynjo og Selma Therese Lyng*». Tidsskrift for samfunnsforskning, 4/2010
- Kumlin, Staffan og Bo Rothstein (2010), «*Tillit och mångfald. En olöslig ekvation?*» Axess Magasin, nr 9-2010.
- Jensen, Ragnhild S. (2010), Anmeldelse av «*Kvinnens arbeid*», Sosiologisk tidsskrift, 2/2010.
- Lidén, Hilde og Elisabeth Gording Smith (2010), «*Barn uten beskyttelse*». Klassekampen, 26. oktober 2010.
- Lorentzen, Håkon (2010), «*Kortslutning*». Aftenposten, 17. november 2010.
- Lorentzen, Håkon (2010), «*Stiftelsens pris*». Aftenposten, 10. juni 2010.
- Midtbøen, Arnfinn Haagensen (2010), «*Krig, fred og vaffeljern*». Sosiolognytt, 4-2010.
- Midtbøen, Arnfinn Haagensen (2010), «*Meneombudet*». Sosiolognytt, 2-2010.
- Midtbøen, Arnfinn Haagensen og Eirin Pedersen (2010), «*Akademisk frihet til hva?*». Sosiolognytt, 3-2010.
- Orupabo, Julia og Arnfinn Haagensen Midtbøen (2010), «*Hamburgerøkonomiens bakside*». Dagbladet, 4. august 2010.
- Orupabo, Julia og Monica Five Aarset (2010), «*Ta av muslimbrillene*». Aftenposten, 11. mars 2010.
- Pedersen, Axel West (2010), «*Økonomisk ulikhet*». Tidsskrift for velferdsforskning, 4-2010.
- Pedersen, Axel West, Ann-Helén Bay og Aksel Hatland (2010), «*Trygdereform: Noe å lære av David Cameron?*». Dagens Næringsliv, 7. september 2010.
- Reisel, Liza (2010), «*Vil gjøre vondt verre*». Aftenposten, 15. oktober 2010.
- Rogstad, Jon (2010), «*Når kruttrøyken har lagt seg*». Sosiolognytt, 2-2010.
- Rogstad, Jon og Line Dugstad (2010), «*Endring i teorien, men ikke i praksis*». Sosiolognytt, 2-2010.
- Sivesind, K. H. (2010), «*Tidsskrift for samfunnsforskning 50 år!*» Tidsskrift for Samfunnsforskning, 51(1), 3-7.
- Steen-Johnsen, Kari, Hilde Lidén og Monica Five Aarset (2010), «*Misvisende telling av tiltak*». Dagbladet, 26. august 2010.
- Aardal, Bernt, Bjørn Erik Rasch og Gerhard Skagestein (2010), «*En trussel mot demokratiet?*» Aftenposten, 3. mai 2010.
- Aardal, Bernt, Stine Renate Otterbekk og Ingvild Reymert (2010), «*Stortingsvalget 2009. Trenden er brutt - færre skifter parti*». Samfunnsspeilet, 2-2010.
- Aarset, Monica Five (2010), «*Flerstemt feminisme eller søsterskap til besværet?*» Bulletine, 2010 (1).



Institutt for samfunnsforskning  
Institute for Social Research

Munthes gate 31  
Pb. 3233 Elisenberg  
0208 Oslo  
T. +47 23 08 61 00  
F. +47 23 08 61 01

[www.samfunnsforskning.no](http://www.samfunnsforskning.no)