

**INSTITUTT
FOR SAMFUNNS-
FORSKNING**

**ÅRSMELDING
2016**

Innhold

Side

1 Årsmelding 2016

- 3 1.1 Om instituttet
- 4 1.2 Direktøren har ordet
- 5 1.3 Styrets beretning

2 Nøkkeltall

- 8 2.1 Inntekter
- 9 2.2 Regnskap

3 Forskningstemaer

- 12 3.1 Arbeid
- 13 3.2 Migrasjon og integrering
- 14 3.3 Velferd
- 15 3.4 Likestilling
- 16 3.5 Valg og demokrati
- 17 3.6 Sivilsamfunn
- 18 3.7 Digitale medier

4 Vitenskapelig publisering og forskningsformidling

- 20 4.1 Tidsskrifter
- 22 4.2 Publisering
- 23 4.3 Forskningsformidling
- 24 4.4 Publikasjonsoversikt

1.1 OM INSTITUTTET

Institutt for samfunnsforskning er en uavhengig forskningsstiftelse, opprettet i 1950.

Mål

Institutt for samfunnsforskning skal være et ledende forskningsmiljø på områdene samfunnsliv, politikk og arbeidsliv.

Virksomhetsidé

Institutt for samfunnsforskning skal være en møteplass for grunnforskning og anvendt forskning. Forskningen ved Institutt for samfunnsforskning skal være av høy kvalitet og den skal frembringe kunnskap og forståelse på områder som er viktige for samfunnsutviklingen. Dette forutsetter et forskningsmiljø som kombinerer grunnforskning og anvendt forskning. Vår grunnforskning skal være relevant og i den internasjonale forskningsfronten, og vår anvendte forskning skal ha høy kvalitet. På den måten skal forskningsbidragene styrke hverandre.

Verdier

Forskningen skal være faglig uavhengig, nyskapende, samfunnsrelevant og holde et høyt akademisk nivå.

Organisering

Instituttet er organisert i fire forskningsgrupper:

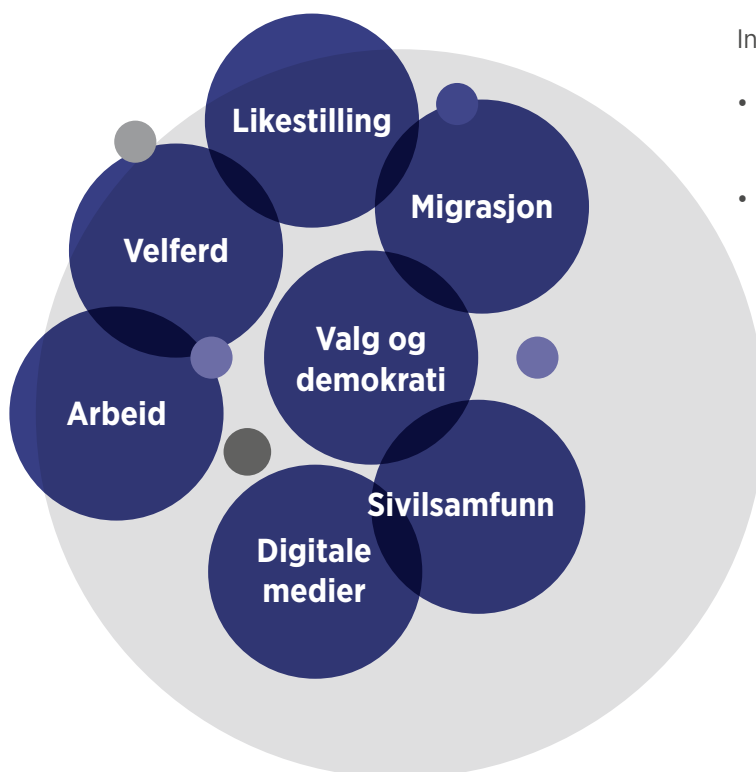
- Arbeid og velferd ledes av Pål Schøne
- Likestilling, integrering og migrasjon ledes av Liza Reisel
- Politikk, demokrati og sivilsamfunn ledes av Kari Steen-Johnsen
- Velferdspolitikken ledes av Anne Skevik Grødem. Hun var i permisjon fra 25.07.2016, og i hennes sted vikarierte Staffan Kumlin.

Instituttet har to forskningssentre:

- Core – Kjernemiljø for likestillingsforskning ledes av Mari Teigen
- Senter for forskning på sivilsamfunn og frivillig sektor ledes av Bernard Enjolras

Ann-Helen Bay var direktør frem til 31.01.2016. Anne Kari Lande Hasle fungerte som konstituert direktør i perioden 01.02–19.04.2016. Instituttet fikk ny direktør fra 20.04.2016 – Tanja Storsul.

Tove Sollunn vikarierte som administrasjonsleder frem til 01.08.2016, da kom HR- og administrasjonssjef Yngve Davidsen tilbake fra permisjon.



1.2 DIREKTØREN HAR ORDET

Forskning som gjør en forskjell

For Institutt for samfunnsforskning er det viktig at forskningen vår gjør en forskjell. Vi ønsker å levere samfunnsrelevant forskning av høy kvalitet på områdene samfunnsliv, politikk og arbeidsliv. På den måten vil vi bidra til mer informerte beslutninger, og til en kunnskapsbasert samfunnsdebatt. Dette er et viktig samfunnsoppdrag, ikke minst i våre dager. Institutt for samfunnsforskning er godt rustet til å videreføre og videreutvikle en slik rolle. Instituttet har en stolt tradisjon som møteplass mellom grunnforskning og anvendt forskning, og som en aktiv formidler av forskningsresultater.

2016 har vært et godt år for Institutt for samfunnsforskning. Instituttet har en sterk prosjektportefølje med en god sammensetning av store Forskningsrådsprosjekter og oppdragsprosjekter fra departementer og direktorater. Våre forskere publiserer aktivt, og publikasjonene i 2016 viser et bredt spenn fra artikler i høyt rangerte vitenskapelige tidsskrifter til solide forskningsrapporter i egen serie.

Instituttet har over tid jobbet med å styrke instituttets internasjonale profil. I 2016 har andelen internasjonale publikasjoner økt og instituttet har fått tildelt et Nordic Centre of Excellence. Dette understreker vår vitenskapelige kvalitet.

Instituttet har en solid økonomi og vi har i 2016 rekruttert flere nye forskere. Dette gir et godt grunnlag for å utvikle instituttet videre slik at vi kan fylle samfunnsoppdraget vårt også i framtiden.



Tanja Storsul
Direktør

1.3 STYRETS BERETNING

Institutt for samfunnsforskning ble stiftet i 1950. Instituttets visjon er i dag, som ved etableringen, å utvikle samfunnsforskningen for å bidra til et bedre samfunn. Vår virksomhetsidé er å være en møteplass for grunnforskning og anvendt forskning. Forskningen skal være faglig uavhengig, nyskapende, samfunnsrelevant og holde et høyt akademisk nivå.

Instituttet har over tid utviklet en forskningsportefølje som avspeiler sentrale utfordringer i samfunnet innenfor samfunnsliv, politikk og arbeidsliv. I 2016 fikk instituttet en rekke nye Forskningsrådsprosjekter. Tematisk spenner disse fra mediepolitikk og trygdepolitikk til samepolitikkenes grenser. Instituttet ble også tildelt et NordForsk-finansiert Nordic Centre of Excellence for å forske på kjønnsparadokset i forskning og innovasjon. Instituttets CORE – kjernemiljø for likestillingsforskning videreføres med støtte over statsbudsjettet (Barne- og likestillingsdepartementet). I tillegg har instituttet flere nye oppdragsprosjekter fra departementer og andre statlige virksomheter. Instituttets gode gjennomslagskraft hos både Forskningsrådet og andre oppdragsgivere illustrerer at instituttets forskning forener akademisk kvalitet med samfunnsrelevans.

Ann-Helén Bay fratrådte som instituttets direktør 31. januar 2016. Etter at Anne Kari Lande Hasle hadde fungert som direktør i overgangsperioden, tiltrådte Tanja Storsul som ny direktør 20. april 2016. Arbeidet med ny strategi ble fullført høsten 2016. Strategien legger blant annet vekt på at instituttet fortsatt skal levere samfunnsrelevant forskning av høy kvalitet, at den internasjonale profilen skal styrkes og at instituttets kommunikasjon skal bidra til en kunnskapsbasert samfunnsdebatt. I tråd med dette ble et arbeid for å fornye instituttets nettsider igangsatt i 2016.

Instituttet inngikk i 2016 forlik med Skatt Øst. Forliket gjaldt skatteåret 2009, men slik at det materielle innholdet er retningsgivende også for de følgende år. Forliket innebar at alle ISFs inntekter fra forskning er skattefrie og at Skatt Øst dekker instituttets utgifter i forbindelse med saken.

Også 2016 har vært et produktivt forskningsår, der instituttets forskere har vært forfatter, medforfatter eller redaktør av 3 bøker og 54 vitenskapelige artikler i norske og internasjonale tidsskrifter eller antologier. Sammenlignet med tidligere år har andelen internasjonale publiseringer økt, noe som er i tråd med instituttets målsetting. Videre har instituttet gitt ut 22 rapporter i egen rapportserie og avholdt 9 seminarer i egen regi, samtidig som instituttets forskere hadde ansvar for 4 større konferanser som ble arrangert eksternt. I tillegg kommer populærvitenskapelig formidling i ulike fora, blant annet gjennom kronikker og artikler i norske aviser. En av våre stipendiater disputerte i løpet av året.

I samarbeid med Universitetsforlaget utgir instituttet tidsskriftene Søkelys på arbeidslivet og Tidsskrift for samfunnsforskning. Søkelys på arbeidslivet publiseres fra 2016 kun digitalt og er åpent tilgjengelig for alle. Tidsskrift for samfunnsforskning forberedte i 2016 en tilsvarende overgang.

Det ble utført 53 årsverk i 2016 hvorav 43 forskerårsverk. Per 31. desember 2016 var 68 medarbeidere ansatt ved instituttet. 58 var ansatt i vitenskapelige stillinger, hvorav 10 i bistillinger og 7 i øvrige midlertidige stillinger. Forskerstaben fordeler seg på 53 prosent kvinner og 47 prosent menn. Administrasjonen teller 70 prosent kvinner og 30 prosent menn.

Instituttet eier Munthesgate 31 / Fuglehauggaten 6 med tilhørende bygningsmasse, som huser instituttets kontorer og fellesarealer samt noen utleide kontorer. Viktig rehabiliteringsarbeid ble gjennomført i 2016.

Sykefraværet i 2016 var 2 prosent. Skader eller ulykker i forbindelse med arbeidet er ikke konstatert. Det er

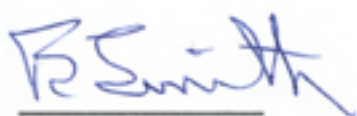
ikke noe i instituttets virksomhet som forurensar det ytre miljø.

Den samlede omsetningen i 2016 var på NOK 87.432.680. Det ordinære driftsresultatet viser et overskudd på NOK 6.117.655, og resultat etter skatt og finansinntekter er NOK 6.695.122.

Instituttets økonomi er solid, og forutsetningene for fortsatt drift er etter styrets oppfatning til stede.

Eivind Smith
Styreleder

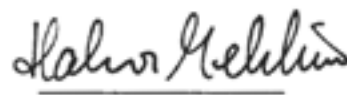
Oslo 6. mars 2017



Eivind Smith
Styreleder



Marit Reitan
Nestleder



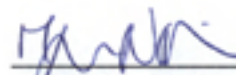
Halvor Mehlum
Styremedlem



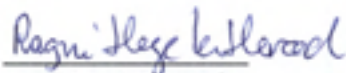
Katrina Roen
Styremedlem



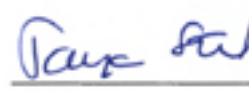
Hilde Haugsgjerd
Styremedlem



Marjan Nadim
Styremedlem



Ragni Hege Kitterød
Styremedlem



Tanja Storsul
Direktør



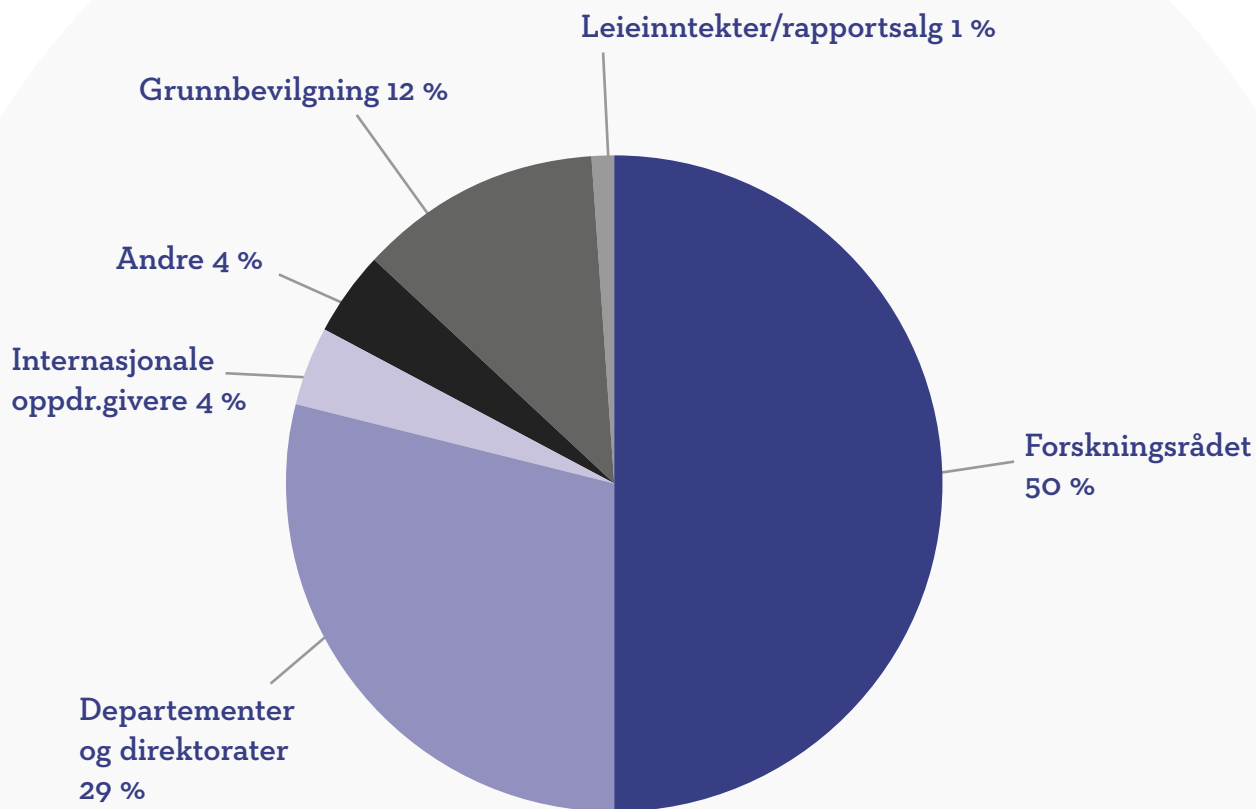
2 Årsmelding 2016
Institutt for samfunnsforskning

NØKKELTALL

2.1 INNTEKTER

Instituttets økonomi er solid, og prosjekttilgangen er god. Dette understreker instituttets sentrale stilling på sine fagområder.

Forskningsrådsprosjektene andel av omsetningen er på 50 % og grunnbevilgningen på 12 %. Blant departementene er Kulturdepartementet, Barne-, og likestillingsdepartementet, Kommunal- og moderniseringsdepartementet, Arbeids- og sosialdepartementet samt Justisdepartementet de største oppdragsgiverne.



2.2 REGNSKAP

Resultatregnskap pr. 31.12.2016

	2016	2015
	Hele kroner	Hele kroner
Driftsinntekter og driftskostnader		
Grunnbevilgning	10 977 000	10 577 001
Prosjekter	75 866 084	69 970 084
Annen driftsinntekt	589 596	580 240
Sum driftsinntekter	87 432 680	81 127 325
Lønnskostnader m.m.	47 606 384	43 145 164
Avskrivn. bygninger, tomt, driftsmidler	543 258	543 258
Prosjekt og driftskostnader	33 165 384	35 423 556
Sum driftskostnader	81 315 026	79 111 978
Driftsresultat	6 117 654	2 015 347
Finansinntekter og finanskostnader		
Renteinntekt	415 392	495 665
Resultat før skattekostnad	6 533 046	2 511 012
Skattekostnad på ordinært resultat	-162 075	74 929
Årsresultat	6 695 121	2 436 083
Overføringer		
Avsatt til driftsfond	6 695 121	2 436 083
Sum overføringer	6 695 121	2 436 083

Balanse pr. 31.12.2016

Eiendeler	2016	2015
Anleggsmidler		
Varige driftsmidler		
Tomter og bygninger	18 480 400	18 899 000
Driftsløsøre, inventar o.a. utstyr	488 176	612 834
Sum varige driftsmidler	18 968 576	19 511 834
Sum anleggsmidler	18 968 576	19 511 834
Omløpsmidler		
Fordringer		
Kundefordringer	7 570 187	4 181 793
Andre fordringer	1 137 288	2 035 538
Sum fordringer	8 707 475	6 217 331
Aksjer og andeler	16 847 622	10 361 888
Bankinnskudd	37 450 936	45 399 907
Sum omløpsmidler	63 006 033	61 979 125
Sum eiendeler	81 974 609	81 490 959
Egenkapital og gjeld		
Egenkapital		
Grunnkapital	5 374 000	5 374 000
Driftsfond	43 064 686	36 369 565
Sum egenkapital	48 438 686	41 743 565
Gjeld		
Avsetning for forpliktelser		
Utsatt skatt	88 031	74 929
Sum avsetning for forpliktelser	88 031	74 929
Kortsiktig gjeld		
Leverandørgjeld	5 890 202	7 952 149
Skyldig offentlige avgifter	3 680 764	3 442 885
Annen kortsiktig gjeld	23 876 928	28 277 432
Sum kortsiktig gjeld	33 447 893	39 672 466
Sum gjeld	33 535 924	39 747 394
Sum egenkapital og gjeld	81 974 609	81 490 959

3 Årsmelding 2016
Institutt for samfunnsforskning

FORSKNINGSTEMAER

3.1 ARBEID

Forskning på arbeid og arbeidsliv har lange tradisjoner ved ISF. Den overordnede målsetningen er å bidra med empirisk forskning av høy standard og om emner av samfunnsmessig relevans. Analysene er av både kvantitativ og kvalitativ karakter. Den kvantitative delen fokuserer på individers og bedrifters atferd.

De siste årene har vi utvidet tematisk for å inkludere forskning på temaer knyttet til utdanning, velferd og migrasjon. Felles for de «nye» temaene er at de tematisk er knyttet til arbeidsmarkedet. En stor del av forskningen er gjort på administrative registerdata, men vi bruker også surveydata, og i nyere tid, også feltforsøk. Arbeidsmarkedsforskningen har – som ISF – en ambisjon om å være en møteplass mellom grunnforskning og anvendt forskning.

Pågående prosjekter

- Analyse av lønnsutvikling for forskere i det norske arbeidsmarkedet, 2004–2014
- Analyser av sosial bakgrunn, utdannings-, yrkes- og stønadskarrierer til personer med nedsatt arbeidsevne
- Avtaleformer, lønnsutvikling og lønnsspredning
- Drivers of Regional Growth and Economic Development
- Education to work transitions: the role of work capacity, skills and health
- European Strains – an interdisciplinary research proposal on crises, institutions and changing social models in Europe
- Explaining social patterns in sickness absence: the influence of values, attitudes and norms.

- Kjønnforskjeller i yrkes- og sektormobilitet i Norge
- Midlertidige ansettelses og grupper med svak tilknytning til arbeidslivet
- Staying competitive: Challenges for a small open economy
- Striving for excellence, learning to cope? Employer strategies for managing sick leaves and employee health over the decades
- Understanding the gender gap in sickness absence

Avsluttede prosjekter i 2016

- Convergence or segregation? Regional imbalances and labour market flows
- Educational Trajectories: Choices, Constraints and Contexts
- En komparativ analyse av effekter av innsats for å inkludere utsatte unge i arbeidslivet
- Sammenhengen mellom ferdigheter og arbeidsmarkedssituasjon for utsatte grupper
- Virkninger på sysselsetting og inntektsfordeling av økt bruk av vilkår for sosialhjelp
- «Wage development, wage differences after education and skills among immigrants.» Lønnsutvikling, lønnsforskjeller etter utdanning og kompetanse for innvandrere i ulike næringer

3.2 MIGRASJON OG INTEGRERING

Instituttet har forsket på migrasjon siden slutten av 1960-tallet. Forskere ved ISF studerer blant annet migrasjonsstyring og sosial ulikhet, politikk, arbeidsmarked og utdanningsulikhet i et migrasjons- og integreringsperspektiv.

De seneste årene har ISFs migrasjonsforskere bidratt med kunnskap om blant annet assistert retur, tvangsekteskap, enslige mindreårige asylsøkere, statsborgerskap, integrering av barn av innvandrere, deltakelse i offentlig debatt og ny kunnskap om art og omfang av hatytringer. Forholdet mellom innvandring og velferd, samt oppslutning om velferdsstaten har stått sentralt, i tillegg til sivilsamfunnets rolle i innvandrings- og integreringsprosesser.

Pågående prosjekter

- Bruk av sosiale medier for å informere migranter og potensielle asylsøkere
- Convergence or segregation? Regional imbalances and labour market flows
- EMN-studie om familieinnvandring
- Ethnic differences in labour market participation, health and sickness absence among parents caring for disabled or chronically ill children
- Europa i endring. European Strains – An interdisciplinary research proposal on crises, institutions, and changing social models in Europe.

- Evaluering av kompetanse for mangfold
- GOVCIT – Governing and Experiencing Citizenship in Multicultural Scandinavia
- Pathways to Integrations: The Second Generation in Education and Work in Norway
- Status for ytringsfriheten i Norge, 2015–2017
- Staying competitive: Challenges for small open economy

Avsluttede prosjekter i 2016

- Educational Trajectories: Choices Constraints and Contexts
- Følgeevaluering av handlingsplan mot tvangsekteskap, kjønnslemlestelse og alvorlige begrensninger i unges frihet 2013–2016
- Hatefulle ytringer og hatkriminalitet på internett og sosiale medier
- Komparativ studie av retur- og reintegreringsprogrammer
- Sammenhengen mellom ferdigheter og arbeidsmarkedssituasjon for utsatte grupper
- Temanotater om kunnskapsoversikt over forskning om hatefulle ytringer

3.3 VELFERD

Hvordan velferdspolitikken utvikles og endres, og hvilke virkninger den har, er viktige forskningstema. I velferdsforskningen på ISF er historiske og komparative studier sentrale: både studier av hvordan enkeltordninger har endret seg over tid og hvordan norske ordninger ser ut sammenlignet med tilsvarende ordninger i andre land. Velferdsforskere ved ISF studerer også befolkningens oppslutning om velferdsordningene, og hvordan denne kan endre seg i lys av for eksempel høy innvandring eller økende arbeidsledighet. Et tredje overordnet tema er hvordan velferdsordningene virker: beskytter de mot ulikhet og fattigdom, bidrar de til å holde mange i jobb?

ISF fikk i 2016 videreført støtte som kjernemiljø for trygdeforskning fra Norges forskningsråd. Som en del av satsingen skal det blant annet gjennomføres forskning om opinionsdannelse, sykefravær og migrasjon.

Pågående prosjekter

- Elites and society – elite unity and elite/mass correspondence or widened gaps?
- European Social Policy Network
- Mellom inntektssikring og aktivisering: trygdepolitikken legitimitet og iverksetting (TREF-2)
- Mellom likhet og effektivitet: arbeidsinsentiver, sosial omfordeling og kjønnslikestilling i det reformerte pensjonssystemet
- Samspillet mellom folketrygdpensjon og tjenestepensjoner i Norge: politiske prosesser og utfall

Avsluttede prosjekter i 2016

- Innvandring og velferdsstatens politiske bærekraft
- Support for the Affluent Welfare State: Interests, Fairness and Social Capital in Context

3.4 LIKESTILLING

Institutt for samfunnsforskning var tidlig ute med forskning på spørsmål om kjønnslikestilling. Hovedtemaene familie, arbeidsliv og politikk har lenge dannet rammen for instituttets forskning på likestilling og kjønnsrelasjoner.

De senere årene har CORE – Kjernemiljø for likestillingsforskning spilt en sentral rolle på feltet. Likestillingsforskere ved ISF studerer blant annet kjønnsforskjeller i utdanning og arbeid, arbeids- og familietilpasninger og karrieredynamikk, kjønn og lønn, kjønn og ledelse, likestillingspolitikk, familiepolitikk, og velferdspolitikker samt kjønnsaspekter ved samfunnsdeltakelse og frivillighet. Innen de nevnte likestillingsfeltene er vi opptatt av hvordan kjønn veves sammen med andre ulikhetsskapende dimensjoner som etnisk bakgrunn, alder, generasjon og klasse.

Pågående prosjekter

- Changing families and the gender revolution (FAMGEN)
- CORE – Kjernemiljø for likestillingsforskning
- Elites and society – elite unity and elite/mass correspondence or widened gaps?
- Gender Segregation in the Labour Market: Comparative Perspectives and Welfare States Challenges
- Kjønnsforskjeller i yrkes- og sektormobilitet i Norge
- Lønnsutvikling for forskere i det norske arbeidsmarkedet 2004–2014
- Mellom likhet og effektivitet: arbeidsinsentiver, sosial omfordeling og kjønnslikestilling i det reformerte pensjonssystemet
- Report on family-political transfers (cash-for-care and parental leave)
- Status for ytringsfriheten i Norge 2015–2017
- Understanding the gender gap in sickness absence

Avsluttede prosjekter i 2016

- Bruk av fedrekvote og uttak av foreldrepenger
- Educational Trajectories: Choices Constraints and Contexts
- Getting Women on Board
- New Theoretical Perspectives on the Nordic Model of Work-Family Reconciliations

3.5 VALG OG DEMOKRATI

Valg- og demokratiforskning er en viktig del av instituttets forskningsprofil. Mange sentrale forskningsbidrag innen temaet valg, demokrati og politisk atferd, har gjennom flere tiår kommet fra forskere ved ISF. Dette dekker områder som politisk representasjon og deltakelse, valgordninger, internettvalg, folkeavstemninger, partiforskning samt demokratisk folkevalgte institusjoner. Forskningen anvender et bredt spektrum av forskningsmetoder som også inkluderer eksperimentelle metoder. I dag er denne forskningen i stor grad preget av nasjonalt og internasjonalt samarbeid, og er mer omfattende enn noen gang.

Pågående prosjekter

- Det kommunale og regionale sjølvstyrets grenser under omforming. Ein studie av prosessane knytt til kommunereforma 2014–2019
- Disruptive Change and New Media Policies: A Field Approach
- Elites and Society
- Institusjonell endring i demokratiske samfunn
- Lokaldemokratiundersøkelsen 2015–2017
- På toppen av styringssystemet: Vekst, integrasjon og samordning
- Stortingsvalgundersøkelsene
- Sametingsvalg 2013
- Sametingene som representative organ

Avsluttede prosjekter i 2016

- Evaluering av forsøket med nedsatt stemmerettsalder til 16 år ved kommunestyrevalget 2015
- Lokalvalgdagen

3.6 SIVILSAMFUNN

Sivilsamfunnsforskningen har lange røtter på ISF og har i de siste årene blitt videreutviklet og utvidet til nye temaområder, som f.eks. ideelle organisasjoners rolle som velferdstilbydere og sivilsamfunnets betydning for samfunnsresiliens. Mye av forskningen på norske forhold er lagt til Senter for forskning på sivilsamfunn og frivillig sektor, som studier i langsiktige trender i deltagelse, organisering og politikk. Sivilsamfunnsforskningen har også en sterk internasjonal og komparativ dimensjon, uttrykt blant annet gjennom det EU-finansierte prosjektet *Third Sector Impact*.

Pågående prosjekter

- Disruption, Social Capital and Resilience. A Longitudinal and Comparative Approach
- Rammebetingelser og ringvirkninger av velferdsmiks. En sammenlignende analyse av politikkutforming, offentlig diskurs og servicekvalitet
- The Contribution of the Third Sector to Europe's Socio-economic Development

Prosjekter under Senter for forskning på sivilsamfunn og frivillig sektor

- Betydningen av trossamfunn som forebyggingsarena: Forebygging av radikaliserings og voldelig ekstremisme
- Finansiering og rammevilkår
- Frivillig innsats og motivasjon i Norge og Skandinavia
- Nye former for kollektiv handling

- Partnerskap for sosial innovasjon: Nye samarbeidsplattformer mellom frivillig, offentlig og privat sektor
- Samspill mellom offentlige etater og frivillighet i søk- og redningstjenesten (fase 2)
- Samspill mellom sivilsamfunn og andre samfunnsaktører (governance)
- Sivilsamfunndeltakelse og folkehelse

Avsluttede prosjekter i 2016

- Utkontraktering av skandinaviske velferdssamfunn? Konsekvenser av privat og nonprofit tjenesteyting for aktivt medborgerskap

Avsluttede prosjekter under Senter for forskning på sivilsamfunn og frivillig sektor 2016

- Frivillig innsats og integrering
- Lokalt foreningsliv for barn og unge: Lokale frivillige foreninger som rammer for barn og unges fritidsaktiviteter
- Minoritetsjenters idrettsdeltakelse: Individuelle og kontekstuelle ressurser og barrierer
- Ungdoms deltagelse i politikk og samfunnsniv: Kontinuitet eller endring?

3.7 DIGITALE MEDIER

Dette bredt anlagte temaet har vokst fram i de senere årene på ISF, i samarbeid mellom statsvitere, sosiologer og medievitere. Temaet kombinerer forskning om hvordan partier, politikere og offentlige myndigheter kommuniserer i offentligheten med forskning på borgeres holdninger og deltagelse i politikk og i sivilsamfunn. Digitalisering som prosess spiller en sentral rolle i flere av prosjektene, og temaet inkluderer også spesifikke studier av media og mediesystemer innenfor en globalisert og digitalisert kontekst. Temaet inkluderer også prosjekter om kommunikasjon og styring i departementer, både internt og eksternt.

Pågående prosjekter

- Disruption, Social Capital and Resilience. A Longitudinal and Comparative Approach
- Disruptive Change and New Media Policies: A Field Approach
- Health communication regimes: Contest, meaning and power

- Media impact in the public service sector
- Nye former for kollektiv handling
- Status for ytringsfriheten i Norge

Avsluttede prosjekter i 2016

- Digitalized innovation of services: social capital, co-creation and co-governance
- Forebygging av hatefulle ytringer og hatkriminalitet på internett og sosiale medier
- Kunnskapsoversikt over forskning om hatefulle ytringer

4 Årsmelding 2016
Institutt for samfunnsforskning

**VITENSKAPELIG
PUBLISERING OG
FORSKNINGSFORMIDLING**



4.1 TIDSSKRIFTER

Gjennom vitenskapelig publisering og populærvitenskapelig formidling styrker instituttet sin posisjon som et akademisk forskningsinstitutt og bidrar til en kunnskapsbasert samfunnsdebatt. Forskerne er aktive samfunnsdebattanter, og de formidler forskningsresultater på vitenskapelige konferanser, arrangementer i instituttets regi, seminarer, foredrag og i mediene.

Institutt for samfunnsforskning utgir tre tidsskrifter.

Tidsskrift for samfunnsforskning

Tidsskrift for samfunnsforskning (TfS) er Norges ledende samfunnsvitenskapelige tidsskrift. Tidsskriftet dekker hele spekteret av norsk samfunnsforskning og publiserer arbeider av høy kvalitet fra sosiologi, statsvitenskap, sosialantropologi, økonomi, historie, medievitenskap og samfunnsgeografi. TfS publiserer resultater fra dagsaktuelle samfunnsvitenskapelige undersøkelser for et bredere publikum. Hovedvekten ligger på fagartikler basert på original empirisk og/eller teoretisk analyse på høyt faglig nivå. TfS er det eneste norske samfunnsvitenskapelige tidsskriftet som er representert i ISI Web of Science.

Tidsskriftet utkom første gang i 1960. TfS er åpent tilgjengelig for alle (open access) gjennom Universitetsforlagets nettportal Idunn: www.idunn.no
Tidsskriftet kommer ut fire ganger i året.

- Redaktører: Rune Karlsen og Arnfinn H. Midtbøen
- Redaksjonssekretær: Gerd Granhaug
Kontakt: tfs@samfunnsforskning.no
- Følg TfS på Facebook: <https://www.facebook.com/tidsskriftforsamfunnsforskning/>

Søkelys på arbeidslivet

Søkelys på arbeidslivet (SPA) er et vitenskapelig tidsskrift som publiserer forskningsbaserte artikler om arbeidslivet i Norge og Norden. Viktige tema er arbeidslivsrelaterte spørsmål som sysselsetting, lønn, arbeidsforhold, utdanning og forholdet mellom arbeid og familieliv. Vekten ligger på empiriske studier av både kvalitativ og kvantitativ karakter, men tidsskriftet publiserer også kommentar- og debattartikler, bokanmeldelser og kunnskapsoversikter. *Søkelys på arbeidslivet* henvender seg til forskere, utredere, saksbehandlere og beslutningstagere innenfor næringsliv, forvaltning og partene i arbeidslivet.

Tidsskriftet kommer ut tre ganger i året (ett dobbeltnummer og to enkeltnumre) og utgis i samarbeid med Universitetsforlaget med støtte fra Arbeids- og sosialdepartementet. Fra og med 2016 utgis *Søkelys på arbeidslivet* med åpen tilgang (open access). Artikler kan lastes ned på www.idunn.no/spa. For tidligere år kan artikler lastes ned på www.samfunnsforskning.no eller kjøpes for nedlasting og utskrift på www.idunn.no

- Redaksjon: Ragni Hege Kitterød (redaktør), Kjersti Misje Østbakken (redaktør), Harald Dale-Olsen, Marjan Nadim, Julia Orupabo, Marte Strøm og Elisabeth Ugreninov
- Redaksjonssekretær: Gerd Granhaug
- Kontakt: spa@samfunnsforskning.no
- Følg SPA på Facebook: <https://www.facebook.com/sokelysparaarbeidslivet>



**Comparative
Social
Research**



**Tidsskrift for
samfunns-
forskning**



**Søkelys på
arbeidslivet**

Comparative Social Research (CSR)

På tross av den voksende bevisstheten om globalisering, foregår hoveddelen av empirisk samfunnsvitenskapelig arbeid innenfor rammene av det Stein Rokkan betegnet som «nasjonal empirisme». I mer enn 30 år har Comparative Social Research bidratt til å styrke den internasjonale orienteringen i samfunnsvitenskapene.

Comparative Social Research er en årbok utgitt av Institutt for samfunnsforskning i samarbeid med Institutt for sosiologi og samfunnsgeografi ved Universitetet i Oslo (UiO). Utgivelsene ivaretar et flerfaglig perspektiv, og kan være enten teoretisk, empirisk eller anvendt orientert.

Hver utgave har et eget tema. De siste utgavene har tatt opp temaer som arbeidsmarkedet i Europa, kjønnsperspektiver på yrkesopplæring, familie- og kjønnsforskning, sivilsamfunn og sosial klasse. Kom-

mende utgaver vil handle om byråkratier i endring og eliter i komparativt perspektiv.

- Serieredaktør: Fredrik Engelstad (UiO/ISF)
- Medredaktører: Lars Mjøset (UiO), Kristian Stokke (UiO), Marte Mangset (HiOA), Kristian Berg Harpviken (PRIO), Mari Teigen (ISF), Bernard Enjolras (ISF) og Liza Reisel (ISF)
- Redaksjonssekretær: Daniel Arnesen (ISF)
- Kontakt: fredrik.engelstad@sosgeo.uio.no eller daniel@socialresearch.no
- Følg CRS på Facebook: <https://www.facebook.com/comparativesocialresearch>

Serien utgis på forlaget Emerald Group Publishing Limited <http://www.emeraldinsight.com/series/cosr>

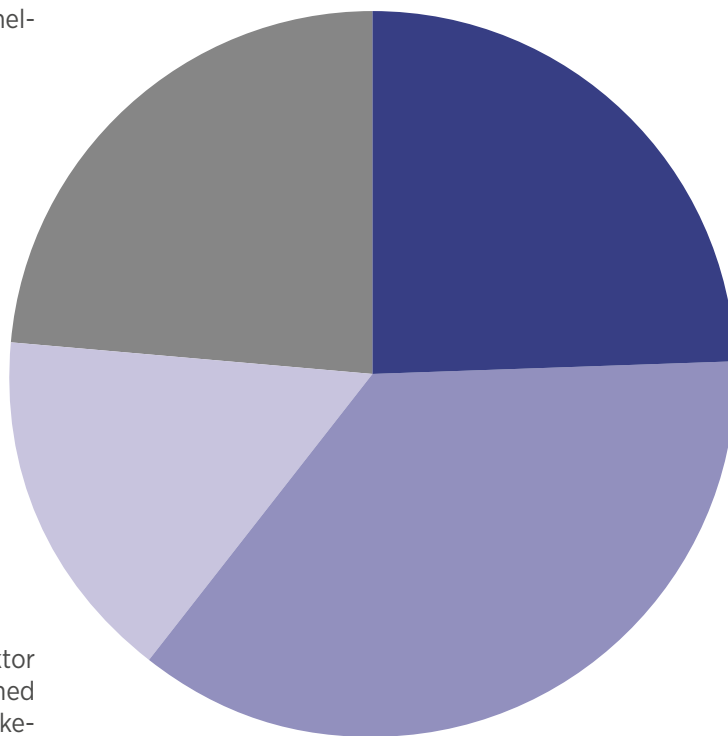
4.2 PUBLISERING

Forskningen ved instituttet publiseres i ulike vitenskapelige tidsskrifter. Den største aktiviteten er vitenskapelige artikler og bøker.

Forskerne ved instituttet produserte 58 poenggivende publikasjoner i dette året. Av disse var 34 internasjonale vitenskapelige bok- og tidsskriftsartikler, og tilsvarende 23 skandinaviskspråklige kanaler. Ved instituttet ble det gitt ut 3 bøker. Instituttet har også en rapportserie, og 22 ISF-rapporter ble utgitt i 2016.

Liste over alle publikasjoner i 2016 finnes bak i årsmeldingen.

- Vitenskapelige artikler i skandinaviske tidsskrifter og antologier 23
- Vitenskapelige artikler i internasjonale tidsskrifter og antologier 34
- Rapporter i ekstern rapportserie 15
- Rapporter i egen rapportserie 22



Senter for forskning på sivilsamfunn og frivillig sektor administrerer sin egen rapportserie som kom ut med 9 rapporter dette året. CORE – Kjernemiljø for likestillingsforskning utga i mai første utgave av CORE Topplederbarometeret. Denne grundige oversikten kartlegger kjønnsbalansen i toppledelsen i norsk næringsliv.

4.3 FORSKNINGSFORMIDLING

Nettformidling

Samfunnsforskning.no er vår viktigste kanal for allmennrettet forskningskommunikasjon. Statistikken viser over 135 000 besøks-økter på Samfunnsforskning.no i 2016. Nettsidetraffikken kommer i hovedsak fra søk og treff i Google, andre nettsider, direkte trafikk og sosiale medier. Nedgangen i besøksstatistikken er høyest i trafikken fra Google, med en nedgang på 10,6 prosent fra fjoråret. Utviklingen i besøkstrafikk fra sosiale medier er positiv, med en økning på 60,6 prosent fra 2015 til 2016.

Instituttets profiler på Twitter og Facebook fungerer som gode tilleggskanaler for forskningskommunikasjon, og genererer aktivitet i løpet av året. ISF-siden på Facebook hadde 2130 likerklipp i slutten av 2016 – en økning på 22,6 prosent fra fjoråret. I 2016 så også ISF-tidsskriftet *Søkelys på arbeidslivet* dagens lys på Facebook. Årboken *Comparative Social Research*, som redigeres av ISF og Institutt for sosiologi og samfunnsgeografi ved Universitetet i Oslo, finnes også på Facebook.

Forskningssentrene tilknyttet ISF har egne senternett-sider: Senter for forskning på sivilsamfunn og frivillig sektor (sivilsamfunn.no) og CORE – Kjernemiljø for likestillingsforskning (likestillingsforskning.no). Begge sentrene er også aktive på sosiale medier. I tillegg benytter prosjektet *Status for ytringsfriheten i Norge 2015–2017* sosiale medier, de administreres fra ISF.

I mediene

Instituttets forskere oppsøkes stadig av pressen for å gi kommentarer, delta i debatter og skrive tekster og ulike tema. I 2016 bidro ISF-forskere med flere kronikker, debattinnlegg og kommentarer i dags- og fagpressen. I tillegg ble det mer enn 1409 oppslag i

massemediene, samt at forskerne holdt 98 foredrag for et allment publikum.

Arrangementer

Instituttet har organisert en rekke åpne arrangementer der aktuelle samfunnsspørsmål og debatter har blitt belyst, og disse er veldig populære. I tillegg er det lansert en rekke tidsskriftutgaver, bøker og rapporter. ISFs arrangementer får mye oppmerksomhet, og det er nesten alltid fylt opp med folk i lokalene. I tillegg har ISF tilrettelagt for streaming – videooverføring via nett – slik at 7 arrangementer ble streamet dette året. Aktuelle temaer ved arrangementer i 2016 har bl.a. vært:

- Lansering av CORE Topplederbarometeret
- Ungdom og idrett
- Rapportlansering: Innvandreres valgdeltagelse
- Rapportlansering: Søkelys på arbeidslivet
- Ytringsfrihet og politisk toleranse
- Frivillighet og flyktninger
- Frokostseminar: Hva skjer når 16-åringer får lov til å stemme?

Boklanseringer

- Lærdom som lidenskap
- Ulik likestilling i arbeidslivet
- Kvinnejobber, mannsjobber og innvandrersjobber

4.4 PUBLIKASJONSOVERSIKT

Bøker

Halrynjo, Sigtona; Teigen, Mari (red.) (2016), *Ulik likestilling i arbeidslivet*. Gyldendal Akademisk 2016. ISBN 978-82-05-49601-9

Orupabo, Julia (2016), *Kvinnejobber, mannsjobber og innvandrerjobber*. Cappelen Damm Akademisk 2016. ISBN 978-82-02-49952-5

Slagstad, Rune. *Lærdom som lidenskap*. Fagbokforlaget 2016 (ISBN 978-82-450-2165-3) 168 s.

Bok- og tidsskriftartikler

Albertini Früh, Elena; Lidén, Hilde; Gardsjord, Ragnhild; Aden, Petra; Kvarme, Lisbeth Gravdal. Innvandrerfamilier med barn med spesielle behov – mødres tilknytning til arbeidslivet. *Søkelys på arbeidslivet* 2016; Volum 33.(3) s.269-290

Askim, Jostein; Karlsen, Rune; Kolltveit, Kristoffer. Political appointees in executive government: Exploring and explaining roles using a large-N survey in Norway. *Public Administration* 2016; DOI: 10.1111/padm.12272

Barth, Erling; Bryson, Alex; Davis, James C.; Freeman, Richard. It's Where You Work: Increases in the Dispersion of Earnings across Establishments and Individuals in the United States. *Journal of Labor Economics* 2016; Volum 34.(2) Suppl. 2. s.67-97

Barth, Erling; Moene, Karl Ove. The Equality Multiplier: How Wage Compression and Welfare Empowerment Interact. *Journal of the European Economic Association* 2016; Volum 14.(5) s.1011-1037

Barth, Erling; Schøne, Pål; von Simson, Kristine. Sammenhengen mellom ferdigheter fra ungdomsskolen og ferdigheter i PIAAC-undersøkelsen. *Søkelys på arbeidslivet* 2016; Volum 33.(4) s.349-359

Bay, Ann-Helen; Finseraas, Henning; Pedersen, Axel West. Welfare Nationalism and Popular Support for Raising the Child Allowance: Evidence from a Norwegian Survey Experiment. *Scandinavian Political Studies* 2016; Volum 39.(4) s.482-494

Bergh, Johannes; Christensen, Dag Arne; Folkestad, Bjarte; Karlsen, Rune; Saglie, Jo. Personvalg ved stortingsvalg? *Norsk Statsvitenskapelig Tidsskrift* 2016; Volum 32.(3) s.217-242

Bergsvik, Janna; Kitterød, Ragni Hege; Wiik, Kenneth Aarskaug. Forsørgermønstre blant par – likestilling eller spesialisering? *Søkelys på arbeidslivet* 2016; Volum 33.(4) s.379-402

Brekke, Idunn; Nadim, Marjan. Gendered effects of intensified care burdens: Employment and sickness absence in families with chronically sick or disabled children in Norway. *Employment and Society* 2016; DOI: 10.1177/0950017015625616

Brekke, Jan-Paul; Røed, Marianne; Schøne, Pål. Reduction or deflection? The effect of asylum policy on interconnected asylum flows. *Migration Studies* 2016; Volum 5.(1) s.65-96

Cools, Sara; Hart, Rannveig Kaldager. The Effect of Childhood Family Size on Fertility in Adulthood: New Evidence From IV Estimation. *Demography* 2016; Volum 54.(1) DOI: 10.1007/s13524-016-0537-z

- Dale-Olsen, Harald. Employee turnover. I: *Research Handbook on Employee Turnover*. Edward Elgar Publishing 2016. ISBN 978-1-78471-114-6. s.5-25
- Dale-Olsen, Harald. Gjennomtrekk av ansatte over tid: Ulike trender i forskjellige næringer? *Søkelys på arbeidslivet* 2016; Volum 33.(1/2) s.85-100
- Dale-Olsen, Harald; Østbakken, Kjersti Misje. Økende lønnsulikhet i Norge i perioden 2002–2012? *Søkelys på arbeidslivet* 2016; Volum 33.(1-2) s.122-141
- Ellingsæter, Anne Lise. Mødre og jobb – i evig ubalanse? I: *Ulik likestilling i arbeidslivet*. Gyldendal Akademisk 2016. ISBN 978-82-05-49601-9. s.37-53
- Ellingsæter, Anne Lise; Kitterød, Ragni Hege; Lyngstad, Jan. Universalising Childcare, Changing Mothers' Attitudes: Policy Feedback in Norway. *Journal of Social Policy* 2016; Volum 46.(1) s.149-173
- Figenschou, Tine Ustad; Thorbjørnsrud, Kjersti. Disruptive Media Events: Managing mediated dissent in the aftermath of terror. *Journalism Practice* 2016; DOI: 10.1080/17512786.2016.1220258
- Finseraas, Henning; Hardoy, Ines; Schøne, Pål. School enrolment and mothers' labor supply: evidence from a regression discontinuity approach. *Review of Economics of the Household* 2016; DOI: 10.1007/s11150-016-9350-0
- Finseraas, Henning; Johnsen, Åshild Auglænd; Kotsadam, Andreas; Torsvik, Gaute. Exposure to female colleagues breaks the glass ceiling – Evidence from a combined vignette and field experiment. *European Economic Review* 2016; Volum 90. s.363-374
- Finseraas, Henning; Schøne, Pål. Lokalt etterspørselsjokk, mobilisering av arbeidskraft og trygdebruk. *Søkelys på arbeidslivet* 2016; Volum 33.(1/2) s.66-84
- Godøy, Anna Aasen. Local labor markets and earnings of refugee immigrants. *Empirical Economics* 2016; Volum 52.(1) s.31-58
- Godøy, Anna Aasen. Profiting from presenteeism? Effects of an enforced activation policy on firm profits. *Labour Economics* 2016; Volum 43.(December) s.122-128
- Grødem, Anne Skevik. Family-oriented policies in Scandinavia and the challenge of immigration. *Journal of European Social Policy* 2016; Volum 27.(1) s.77-89
- Grødem, Anne Skevik. Fra Castberg til Solberg: Aleneforsørgernes vekst og fall i norsk sosialpolitikk. *Sosialogisk Tidsskrift* 2016; Volum 24.(4) s.303-326
- Grødem, Anne Skevik. Migration as a Challenge to the Nordic Welfare States. I: *The Current Nordic Welfare State Model*. Nova Science Publishers, Inc. 2016 ISBN 978-1-63485-124-4. s.149-170
- Gulbrandsen, Trygve Jens. Элиты и профессионалы/ Elites and professions. *Mirovaya Ekonomika i Mezh-dunarodnye Otnosheniya* 2016 ;Volum 60.(11) s.71-83
- Hagelund, Anniken; Øverbye, Einar; Hatland, Aksel; Terum, Lars Inge. Sanksjoner – arbeidslinjas nattsider? *Tidsskrift for velferdsforskning* 2016; Volum 19.(1) s.24-43
- Hagelund, A. & Grødem, A.S. (2016), Build Your Own Pension: Framing Pension reform and Choice in Newspapers. *Journal of Ageing & Social Policy*, doi: 10.1080/08959420.2016.1242108
- Halrynjo, Sigtona; Teigen, Mari. Likestilling i framtidens arbeidsliv? I: *Ulik likestilling i arbeidslivet*. Gyldendal Akademisk 2016. ISBN 978-82-05-49601-9. s.299-309
- Halrynjo, Sigtona; Teigen, Mari. Ulik likestilling i arbeidslivet. I: *Ulik likestilling i arbeidslivet*. Gyldendal Akademisk 2016. ISBN 978-82-05-49601-9. s.13-36
- Hellström, Anders; Hagelund, Anniken; Meret, Susi. Between a Normal Political Contester and a Devil in Disguise: Framing the National Populist Parties in Mainstream Press Editorials in Scandinavia. I: *Trust us. Reproducing the Nation and the Scandinavian Nationalist Populist Parties*. Berghahn Books 2016 ISBN 978-1-78238-927-9. s.130-167
- Hellström, Anders; Hagelund, Anniken; Meret, Susi. Issues and Tone towards the Nationalist Populist Parties in Mainstream Press Editorials in Scandinavia. I: *Trust us. Reproducing the Nation and the Scandinavian Nationalist Populist Parties*. Berghahn Books 2016. ISBN 978-1-78238-927-9. s.112-129

- Karlsen, Rune; Enjolras, Bernard. Styles of Social Media Campaigning and Influence in a Hybrid Political Communication System: Linking Candidate Survey Data with Twitter Data. *The International Journal of Press/Politics* 2016; Volum 21.(3) s.338-357
- Kitterød, Ragni Hege. Mot et symmetrisk foreldreskap? Yrkesarbeid og familiararbeid blant foreldre i Norge. I: *Det norske samfunn, bind 2*. Gyldendal Akademisk 2016. ISBN 978-82-05-49021-5. s.234-259
- Kitterød, Ragni Hege; Lidén, Hilde; Lyngstad, Jan; Wiik, Kenneth Aarskaug. Delt bosted for barna etter samlivsbrudd – en praksis for folk flest? *Sosiologisk Tidsskrift* 2016; Volum 24.(1) s.27-50
- Kitterød, Ragni Hege; Rønsen, Marit. Innebærer den moderne farsrollen et «second shift» for far? Samlet arbeidstid blant foreldre med ulike yrkestilpasninger. I: *Ulik likestilling i arbeidslivet*. Gyldendal Akademisk 2016 ISBN 978-82-05-49601-9. s.99-121
- Kvarme, Lisbeth Gravdal; Albertini Früh, Elena; Brekke, Idunn; Gardsjord, Ragnhild; Halvorsrud, Liv; Lidén, Hilde. On duty all the time: Health and quality of life among immigrant parents caring for a child with complex health needs. *Journal of Clinical Nursing* 2016; Volum 25.(3-4) s.362-371
- Lidén, Hilde. «Det er bare moro å spille her, rett og slett»: Fotball som integreringsarena. I: *Ungdom og idrett*. Cappelen Damm Akademisk 2016. ISBN 978-82-02-44967-4. s.213-231
- Midtbøen, Arnfinn Haagensen. The making and unmaking of ethnic boundaries in the public sphere: The case of Norway. *Ethnicities* 2016; DOI: 10.1177/1468796816684149
- Midtbøen, Arnfinn Haagensen; Lidén, Hilde. Kumulativ diskriminering. *Sosiologisk Tidsskrift* 2016; Volum 24. (1) s.3-26
- Midtbøen, Arnfinn Haagensen; Steen-Johnsen, Kari. Ytringsfrihetens grenser i det flerkulturelle Norge. *Nytt Norsk Tidsskrift* 2016; Volum 33.(1-2) s.21-33
- Mörkenstam, Ulf; Dahlberg, Stefan; Bergh, Johannes; Saglie, Jo. Valdeltagande, skiljelinjer och legitimitet: en jämförelse med Norge. I: *Sametingsval : Väljare, partier och media*. Santérus Förlag 2016. ISBN 978-91-7359-110-2. s.289-311
- Nadim, Marjan. Det mannlige forsørgeridealet under press. Forestillinger om småbarnsmødres arbeid blant etterkommere av innvandrere. I: *Ulik likestilling i arbeidslivet*. Gyldendal Akademisk 2016. ISBN 978-82-05-49601-9. s.142-161
- Nadim, Marjan. Undermining the Male Breadwinner Ideal? Understandings of Women's Paid Work among Second-Generation Immigrants in Norway. *Sociology* 2016; Volum 50.(1) s.109-124
- Rogstad, Ingrid Dahlen. Is Twitter just rehashing? Intermedia agenda setting between Twitter and mainstream media. *Journal of Information Technology & Politics* 2016; Volum 13.(2) s.142-158
- Røed, Marianne; Schøne, Pål. Impact of Immigration on Inhabitants' Educational Investments. *The Scandinavian Journal of Economics* 2016; Volum 118.(3) s.433-462
- Saglie, Jo; Seggaard, Signe Bock. Internet Voting and the Secret Ballot in Norway: Principles and Popular Understandings. *Journal of Elections, Public Opinion, and Parties* 2016; Volum 26.(2) s.155-169
- Saglie, Jo; Winsvold, Marte Slagsvold; Blåka, Sara. Ansvarsutkreving i lokaldemokratiet: i eller mellom valg?. *Norsk Statsvitenskapelig Tidsskrift* 2016; Volum 32.(1) s.59-81
- Seggaard, Signe Bock; Baldersheim, Harald; Saglie, Jo. The Norwegian trial with Internet voting: results and challenges. I: *El voto electrónico y sus dimensiones jurídicas: Entre la ingenua complacencia y el rechazo precipitado*. Iustel 2016. ISBN 978-84-9890-268-6. s.189-218
- Solheim, Jorun. Bringing it all back home – Familien som generativ kulturell formasjon i det moderne. *Norsk Antropologisk Tidsskrift* 2016; Volum 27.(1) s.7-21

Steen-Johnsen, Kari; Enjolras, Bernard. The Fear of Offending: Social Norms and Freedom of Expression. *Society (New Brunswick)* 2016; Volum 53.(4) s.352-362

Steen-Johnsen, Kari; Ihlebæk, Karoline Andrea; Enjolras, Bernard. News on new platforms: Norwegian journalists face the digital age. I: *The Crisis of Journalism Reconsidered: Democratic Culture, Professional Codes, Digital Future*. Cambridge University Press 2016. ISBN 9781107448513. s.190-210

Storvik, Aagoth Elise Lossius; Gulbrandsen, Trygve Jens. Included, but still not equal? Gender segregation at quota regulated boards. *Corporate Board : Role, Duties & Composition* 2016; Volum 12.(2) s.33-44

Thorbjørnsrud, Kjersti; Figenschou, Tine Ustad. Consensus and dissent after terror: Editorial policies in times of crisis. *Journalism – Theory, Practice & Criticism* 2016; DOI: 10.1177/1464884916657519

Trætteberg, Håkon Solbu. User Democracy in Schools? Comparing Norwegian Schools With Nursing Homes. *Scandinavian Journal of Educational Research* 2016; DOI: 10.1080/00313831.2016.1188149

von Simson, Kristine. Effekten av arbeidsmarkedstiltak og vikarbyråarbeid på overgang til jobb og utdanning for arbeidsledig ungdom uten fullført videregående skole. *Søkelys på arbeidslivet* 2016; Volum 33.(3) s.247-268

von Simson, Kristine. Frafall i yrkesfag blant jenter og gutter: arbeidsmarkedets betydning. I: *De frafalne: Om frafall i videregående opplæring*. Gyldendal Akademisk 2016. ISBN 978-82-05-48109-1. s.62-88

Wagner, Ines; Refslund, Bjarke. Understanding the diverging trajectories of slaughterhouse work in Denmark and Germany: A power resource approach. *European journal of industrial relations* 2016; Volum 22.(4) s.335-351

Winsvold, Marte; Hjeltnes, Kari Johanne; Klausen, Jan Erling; Langeland, Ove. Climate change adaptation through hierarchies and networks in the city of Bergen. I: *Climate Adaptation Governance in Cities and Regions: Theoretical Fundamentals and Practical Evidence*. John Wiley & Sons 2016. ISBN 978-1-118-45171-7. s.287-304

Rapporter

Barth, Erling; Jon Marius, Vaag Iversen; Schøne, Pål; von Simson, Kristine; Strøm, Bjarne. *Sammenhengen mellom ferdigheter og arbeidsmarkedssituasjon for utsatte grupper*. Rapport 2016:11. Oslo: Institutt for samfunnsforskning

Bergh, Johannes. *Hva skjer når 16-åringer får lov til å stemme? Resultater fra evalueringene av to forsøk med nedsatt stemmerettsalder*. Rapport 2016:19. Oslo: Institutt for samfunnsforskning

Bergh, Johannes; Christensen, Dag Arne; Matland, Richard E. *Getting out the vote. Experiments in voter mobilization among immigrants and natives in Norway*. Rapport 2016:12. Oslo: Institutt for samfunnsforskning

Eggebø, Helga; Stubberud, Elisabeth. *Hatefulle ytringer. Delrapport 2: Forskning på hat og diskriminering*. Rapport 2016:15. Oslo: Institutt for samfunnsforskning

Eggebø, Helga; Stubberud, Elisabeth. *Hate speech, report 2. Reseach on hate and discrimination*. Rapport 2016:21. Oslo: Institutt for samfunnsforskning

Folkestad, Bjarte; Saglie, Jo; Seggaard, Signe Bock. *Kvinner i lokalpolitikk 2015 : En statusevaluering*. Rapport 2016:08. Oslo: Institutt for samfunnsforskning

Halrynjo, Sigtona; Kitterød, Ragni Hege. *Deling av foreldrepermisjon: Konsekvenser av arbeid-familietilpassning og velferd i Norge og Norden. En litteraturstudie*. Rapport 2016:07. Oslo: Institutt for samfunnsforskning

Halrynjo, Sigtona; Kitterød, Ragni Hege. *Fedrekvoten – norm for fedres permisjonsbruk i Norge og Norden. En litteraturstudie*. Rapport 2016:06. Oslo: Institutt for samfunnsforskning

Hardoy, Ines; Røed, Knut; von Simson, Kristine; Zhang, Tao. *En komparativ analyse av effekter av innsats for å inkludere utsatte unge i arbeid i Norden*. Rapport 2016:13. Oslo: Institutt for samfunnsforskning

Kitterød, Ragni Hege. *The organization and division of caregiving work among parents in Norway. Evidence from focus groups with full-time working mothers and fathers. Report from the Gender Pay Gap and Gender Care Gap Project.* Rapport 2016:03. Oslo: Institutt for samfunnsforskning

Kolsrud, Dag; Røed, Marianne; Schøne Pål; von Simson, Kristine. *Bidrag og belønning: Om innvandrere i det norske arbeidsmarkedet.* Rapport 2016:04. Oslo: Institutt for samfunnsforskning

Lidén, Hilde; Salvesen, Cathrine Holst. «De sa du må». *Mindreåriges erfaringer med menneskehandel.* Rapport 2016:09. Oslo: Institutt for samfunnsforskning

Nadim, Marjan; Fladmoe, Audun. *Hatefulle ytringer. Delrapport 1: Forskning på art og omfang.* Rapport 2016:14. Oslo: Institutt for samfunnsforskning

Nadim, Marjan; Fladmoe, Audun. *Hate speech, report 1. Research on the nature and extent of hate speech.* Rapport 2016:20. Oslo: Institutt for samfunnsforskning

Nadim, Marjan; Fladmoe, Audun; Wessel-Aas, Jon. *Hatefulle ytringer på internett. Omfang, forebygging og juridiske grenser.* Rapport 2016:17. Oslo: Institutt for samfunnsforskning

Orupabo, Julia; Kitterød, Ragni Hege. *Understanding and discussions regarding the gender pay gap in Norway. Report by the gender pay gap and gender care gap project.* Rapport 2016:02. Oslo: Institutt for samfunnsforskning

Sivesind, Karl Henrik. *Mot en ny skandinavisk velferdsmodell? Konsekvenser av ideell, kommersiell og offentlig tjenesteyting for aktivt medborgerskap.* Rapport 2016:01. Oslo: Institutt for samfunnsforskning

Steen-Johnsen, Kari; Fladmoe, Audun; Midtbøen, Arnfinn Haagensen. *Ytringsfrihetens grenser: Sosiale normer og politisk toleranse.* Oslo: Fritt Ord og Institutt for samfunnsforskning 2016

Wessel-Aas, Jon; Fladmoe, Audun; Nadim, Marjan. *Hate speech, report 3. The boundary between freedom of speech and criminal law protection against hate speech.* Rapport 2016:22. Oslo: Institutt for samfunnsforskning

Wessel-Aas, Jon; Fladmoe, Audun; Nadim, Marjan. *Hatefulle ytringer. Delrapport 3: Grenseoppgangen mellom ytringsfrihet og strafferettslig vern mot hatefulle ytringer.* Rapport 2016:16. Oslo: Institutt for samfunnsforskning

Ødegård, Guro; Winsvold, Marte Slagsvold. *Fra medvirkning til makt. Organisering og gjennomføring av forsøket med stemmerett for 16-åringer i 2015.* Rapport 2016:18. Oslo: Institutt for samfunnsforskning

Østbakken, Kjersti Misje. *Kontantstøtteordningen – omfang og effekter på sysselsetting i Norge og Norden.* Rapport 2016:05. Oslo: Institutt for samfunnsforskning

Østbakken, Kjersti Misje. *Likestilling og verdiskaping: om kvinners yrkesdeltakelse og dens betydning for økonomisk vekst.* Rapport 2016:10. Oslo: Institutt for samfunnsforskning

**Institutt for
samfunnsforskning**

**Institute for
Social Research**

Munthes gate 31
PO Box 3233 Elisenberg
NO-0208 Oslo, Norway
T +47 23 08 61 00
www.samfunnsforskning.no

