

Inés Hardoy, Pål Schøne og
Kristine von Simson

Husholdningers tilpasning før og etter pensjonsalder

Inés Hardoy, Pål Schøne og
Kristine von Simson

Husholdningers tilpasning før og etter
pensjonsalder

Institutt for samfunnsforskning

Oslo 2010

© ISF 2010
Rapport 2010:6

Institutt for samfunnsforskning
Munthes gate 31
Postboks 3233 Elisenberg
0208 Oslo
www.samfunnsforskning.no

ISBN: 978-82-7763-326-8
ISSN: 0333-3671

Innhold

Forord	5
1. Innledning.....	7
2. En kort litteraturgjennomgang	9
3. Data.....	19
4. Tilpasningen i husholdningen i yrkesaktiv alder	21
5. Tilpasning i husholdningen rundt og etter pensjonsalderen	51
7. Oppsummering og veien videre.....	69
Litteratur	77
Vedlegg.....	79
Sammendrag/Abstract.....	81

Forord

Denne rapporten presenterer resultater fra prosjektet «Pensjoner og familietilpasning», finansiert av Arbeidsdepartementet.

Takk til kollegaer ved Institutt for samfunnsforskning og til Erlend Estendstad og Jacob Hansen fra Arbeidsdepartementet for gode kommentarer underveis i arbeidet.

Oslo, april 2010

Inés Hardoy, Pål Schøne og Kristine von Simson

Innledning

Pensjonssystemets primære funksjon er å bidra til en jevnere fordeling av inntekt over livsløpet for den enkelte. Det norske pensjonssystemet har de siste årene blitt mer individorientert i den forstand at regelverket i mindre grad enn tidligere tar hensyn til individets familie- og husholdssituasjon. Ett eksempel på dette er tilnærmingen av grunnpensjonsnivåene for gifte/samboende pensjonister til det nivået som gjelder for enslige. Husholdningen vil likevel utgjøre en viktig kontekst for så vel pensjoneringsatferd som fordelingsutfall. Med henblikk på å oppnå en bedre forståelse av pensjonssystemets fordelings- og adferdsvirkninger er det behov for mer kunnskap om sammenhengene mellom både yrkesaktivitet, inntektsnivå, pensjoneringsatferd og pensjonsytelser mellom ektefeller i samme husholdning. I forbindelse med pensjonsreformen er det behov for avklaring av en rekke spørsmål knyttet til behandling av husholdningenes felles og individuelle tilpasning både før og etter pensjonsalderen.

Dette notatet søker å bidra til en kunnskapsbasis når det gjelder sammenhengene mellom ektefellers yrkesaktivitet, lønnsinntekt og pensjonsinntekter. Notatet består av en litteraturstudie av eksisterende forskning på feltet, og to deskriptive empiriske analyser basert på koblede registerdata. Den første empiriske analysen er en studie av samvariasjonen mellom ektefeller når det gjelder yrkesaktivitet, deltidstilknytning og inntekt. Den andre er en analyse av samvariasjonen mellom ektefeller når det gjelder inntekt i pensjonsalderen. I den siste delen skiller vi mellom gifte og enker.

Notatet er disponert på følgende måte: Kapittel 2 gir en kort gjennomgang av internasjonal og nasjonal litteratur, med hovedvekt på økonomiske studier. Kapittel 3 presenterer dataene som benyttes. Kapittel 4 og 5 presenterer resultatene. Kapittel 4 omhandler tilpasning og samvariasjon i utdanning, lønn og yrkesaktivitet blant ektefeller i yrkesaktiv alder. Kapittel 5 omhandler tilpasning blant ektefeller som er i pensjonsalderen.

Kristine von Simson er ansvarlig for litteraturgjennomgangen i kapittel 2, mens Inés Hardoy og Pål Schøne er ansvarlige for de empiriske analysene i kapittel 4 og 5.

En kort litteraturgjennomgang

Innledning

Det meste av litteraturen omkring pensjoneringsatferd tar enten utgangspunkt i enslige individer eller ser bort familie- og husholdskonteksten. Valget mellom pensjonering og fortsatt arbeid forutsettes å ikke ha konsekvenser for andre enn individet selv, og kun egne preferanser for fritid og forbruk har noe å si for pensjoneringsbeslutningen. Siden majoriteten av dagens eldre kvinner og menn er samboende eller gift, kan en slik individuell tilnærming gi misvisende resultater. Også ektefellens preferanser og arbeidsmarkedstilpasning kan ha noe å si for når man velger å pensjonere seg. For eksempel kan valget mellom pensjonering og fortsatt yrkesaktivitet være et resultat av en felles beslutning eller nyttevurdering for husholdningen som helhet.

Dette kapitlet gir en oversikt over den viktigste empiriske litteraturen omkring ektefellers pensjoneringsatferd. Det skilles mellom nasjonale og internasjonale studier, og studiene blir stort sett lagt frem i kronologisk rekkefølge. Studiene som presenteres er i hovedsak økonomiske studier, og det legges spesielt stor vekt på hvorvidt og hvorfor ektefeller samordner pensjonerings-tidspunktet sitt.

Metode

Forskning omkring ektefellers pensjoneringsatferd er relativt ny. En av de første studiene som spesifikt tar for seg hvordan pensjoneringsbeslutninger blir tilpasset en familiesituasjon er Henretta og O’Rand (1983). Her defineres tre ulike mønstre for hvordan ektefeller seg i mellom kan ordne pensjone-ringstidspunktet sitt: Begge ektefeller pensjoneres samtidig; kvinnen går først av med pensjon, eller mannen går først av med pensjon. Disse mønstrene har siden blitt analysert i en rekke studier i flere forskjellige land, inkludert Norge. Særlig fenomenet med at ektefeller velger å gå av med pensjon samtidig,

er blitt viet mye oppmerksomhet. Litteraturen nevner flere årsaker til en slik samordning av ektefellers pensjoneringsstidspunkt. Pensjonssystemet kan være utformet slik at det lønner seg å gå av med pensjon samtidig. Ektefellene kan drives av et ønske om å tilbringe mest mulig av pensjonstiden sammen, altså at de har sterke preferanser for delt fritid. Pensjoneringsbeslutningen kan også være et resultat av at ektefellene har felles preferanser og motiver. Dette kalles i litteraturen for «assortative mating» (på norsk: «ekteskapelig sortering»), og dreier seg om at individer som har felles preferanser tiltrekkes til hverandre. For eksempel kan det være slik at individer som ønsker å gå av med pensjon tidlig gifter seg med hverandre, eller at de i løpet av ekteskapet blir mer og mer like hverandre. Blant gifte par er menn gjennomgående eldre enn kvinner. Det er derfor interessant å se hvorvidt mannen venter med å pensjonere seg til kvinnen går av med pensjon, eller om kvinnen fremskynder sin pensjonsavgang slik at det sammenfaller med mannens.

Litteraturen skiller i hovedsak mellom tre ulike måter å modellere pensjoneringsbeslutningen i et husholdningsperspektiv. Den første retningen tar utgangspunkt i at ektefellens tilpasning i arbeidsmarkedet er gitt. I valget mellom pensjonering og fortsatt arbeid tar man hensyn til ektefellens situasjon i arbeidsmarkedet, men ektefellen kan ikke endre sin arbeidsmarkedstilpasning på grunnlag av pensjoneringsbeslutningen til den betraktete personen. På denne måten kan man analysere hvordan arbeidsmarkedsstatusen til en av ektefellene påvirker pensjoneringsbeslutningen til den andre ektefellen. En annen måte er å tenke seg at ektefellene velger begge pensjoneringsstidspunkt ut fra hva som er best for husholdningen som helhet. Ektefellene tar hensyn til både egne og hverandres preferanser, og valget mellom pensjonering og fortsatt yrkesaktivitet avhenger direkte av den andre ektefellens valg. Man kan dermed analysere hvordan forhold som pensjonsregler og skattesatser påvirker ektefellenes valg, og se på hvorvidt ektefellene samordner pensjoneringsstidspunktet sitt. Den siste hovedretningen ser på ektefellers pensjoneringsatferd som et spill. Ektefellene tar kun hensyn til egne preferanser i pensjoneringsbeslutningen, men foretar beslutningen på grunnlag av antakelser om hva den andre ektefellen gjør. Partene samarbeider altså ikke, men fatter en beslutning ut fra hva som er best for dem selv gitt hva de tror den andre parten kommer til å gjøre.

Internasjonale studier

Dette avsnittet presenterer et utvalg av de viktigste internasjonale økonomiske studiene omkring pensjoneringsatferd i et husholdningsperspektiv. Studiene er presentert kronologisk. En amerikansk studie av Hurd (1990) undersøker påstanden om ektefeller går av med pensjon samtidig. Ved hjelp av en rekke deskriptive analyser basert på tverrsnittsdata over eldre amerikanske ektepar i perioden 1980-1981, finner studien en betydelig samordning av pensjeringstidspunktet mellom ektefeller. Blant annet går mellom 6 og 8 prosent av ektefellene av med pensjon i samme måned, og mellom 24 og 28 prosent i løpet av samme år. Studien ser også på hvordan pensjoneringsbeslutningen til en av ektefellene kan påvirke den andre ektefellens valg om pensjering. Begge ektefeller vil vente med å pensjonere seg hvis den andre ektefellen utsetter sin pensjonsavgang, og effekten er størst for kvinner: Hvis kvinnen utsetter sitt pensjeringstidspunkt med 1 år, vil mannen arbeide 0,25 år lenger. Tilsvarende vil kvinnen arbeide 0,37 år lenger hvis mannen forskyver sin pensjering med 1 år. Mønsteret er altså at ektefellene samordner pensjeringstidspunktet sitt, og at begge parter pensjonerer seg med kort mellomrom.

Zweimüller et al. (1996) undersøker ved hjelp av østerrikske data hvordan pensjeringstidspunktet avhenger av institusjonelle rammer og av pensjeringstidspunktet til ektefellen. I mange europeiske land, inkludert Østerrike, er pensjonsalderen for kvinner lavere enn for menn. Fordi kvinner i gjennomsnitt er gift med eldre menn, kan ektefellene dermed gå av med pensjon samtidig. Studien ser spesielt på hva som vil skje med pensjoneringsatferden til begge ektefeller hvis pensjonsalderen til kvinner øker. Det tas utgangspunkt i både økonomiske og sosiologiske teorier. Felles preferanser og motivasjon vil påvirke ektefellenes pensjoneringsatferd, men også hvilken rolle man har i familien vil ha noe å si for når hver av ektefellene velger å gå av med pensjon. Tradisjonelt sett har mannen hatt forsørgeransvar, og kvinnens arbeid kan derfor bli sett på som sekundært eller midlertidig. En slik rollefordeling vil føre til at kvinnen går av med pensjon før mannen. Hvis ektefellene derimot har felles investeringer i familien og ikke har strengt adskilte roller, vil det være mer sannsynlig at de går av med pensjon samtidig.

Studien av Zweimüller et al. (1996) finner at preferanser for delt fritid er den viktigste faktoren for at ektefeller velger å gå av med pensjon samtidig. Ektefeller samordner pensjoneringsbeslutningen sin fordi de ønsker å tilbringe mest mulig fritid sammen. Videre finner studien at tidspunktet for når man tidligst kan ta ut pensjonen sin har mye å si for når ektefellene pensjonerer seg. Jo tidligere man kan gå av med pensjon, desto større sannsynlighet er det for at man faktisk pensjonerer seg tidlig. En økning i kvinnens pensjonsalder vil føre til at menn utsetter pensjeringstidspunktet sitt, mens kvinnen ikke ser ut til å påvirkes av når mannen går av med pensjon.

En amerikansk studie av Blau (1998) finner også at felles preferanser for fritid er en viktig faktor for at eldre ektepar velger å gå av med pensjon samtidig. Analyseperioden er fra 1969 til 1979, og studien fokuserer spesielt på hvordan arbeidsmarkedsstatusen til en av ektefellene påvirker den andre ektefellens valg mellom pensjonering eller fortsatt yrkesaktivitet. Vil begge ektefeller påvirkes likt av at en av ektefellene går av med pensjon? Studien finner betydelig støtte for at ektefeller samordner pensjoneringsbeslutningene sine. Hvis en av ektefellene går av med pensjon, øker dette sannsynligheten for at også den andre ektefellen pensjonerer seg. Dette gjelder både for kvinner og menn. Enhver ordning som påvirker en av ektefellenes pensjoneringsbeslutning vil dermed også ha en effekt på hvordan den andre ektefellen tilpasser seg.

Baker (1999) er en canadisk studie som tar for seg hvordan innføringen av en pensjonsytelse for en av ektefellene påvirker begge ektefellers pensjoneringsbeslutning. I 1975 ble det i Canada innført en ordning som skulle sikre at ektepar kunne leve av én pensjonsinntekt. Fordi mange ektefeller valgte å gå av med pensjon samtidig, og den ene ektefellen ofte var eldre enn den andre, opplevde mange ektepar at kun en av partene hadde rett på pensjonsytelser ved avgangstidspunktet. Ordningen som ble innført sikret at den av ektefelle som ikke hadde rett på pensjonsytelser (som oftest kvinnen) kunne få utbetalt en sum knyttet opp mot den andre ektefellens pensjonsrettigheter. Et slikt ektefelle tillegg finnes i flere land. Studien sammenligner arbeidsmarkedstilknytningen til kvinner og menn før og etter innføringen av ordningen, og baserer seg på data for eldre ektepar fra 1972 til 1980. Fordi den store majoritetene som mottar denne pensjonsytelsen er kvinner, tar studien utgangspunkt i eldre ektepar der kvinnen har rett på den nye ordningen. Resultatene viser at hvis kvinnen har rett på ektefelle tillegget, vil dette føre til reduserte sysselsettingsrater og økt sannsynlighet for at mannen går av med pensjon. Fordi ytelsen fører til en høyere samlet inntekt for ekteparet som helhet, trenger ikke mannen arbeide like lenge for å opprettholde levestandarden i husholdningen.

Gustman og Steinmeier (2000) antar at ektefellers pensjoneringsatferd er et resultat av forhandlinger innad i familien. Ektefellene samarbeider ikke direkte, men tar hensyn til den andre ektefellens pensjoneringsbeslutning når avveiningen mellom pensjonering og fortsatt yrkesaktivitet blir tatt. Analysen baserer seg på paneldata over amerikanske ektepar der en av partene er født mellom 1923 og 1937, og studien benytter altså nyere data enn de fleste andre studier omkring ektefellers pensjoneringsatferd. Med utgangspunkt i observasjonen at ektefeller ofte går av med pensjon til samme tidspunkt, er studien spesielt interessert i å identifisere årsakene til en slik koordinering av pensjoneringsbeslutningen. Også denne studien peker på ønsket om å tilbringe fritid sammen som en av hovedårsakene til at ektefeller samordner pensjonerings-tidspunktet sitt. Blant annet viser resultatene at hvis en av ektefellene går av med pensjon, fører dette til at fritid blir mer verdt for den andre ektefellen og dermed til at det blir mer attraktivt for også denne ektefellen å pensjonere seg.

Inntekts hensyn ser ut til å ha mindre å si for ektefellers pensjoneringsbeslutning enn det å kunne tilbringe mer tid sammen.

Studien finner også indikasjoner på at kvinnens pensjoneringsbeslutning ikke påvirkes av mannens beslutning, men at mannen tar hensyn til kvinnens pensjoneringsbeslutning i sin tilpasning. Til tross for at menn gjennomgående er eldre enn kvinner, venter mannen med å gå av med pensjon til kvinnen også pensjonerer seg. Som nevnt over kan dette være et resultat av tradisjonelle kjønnsrollemønstre, som at mannen ikke ønsker å ha ansvar for hus og hjem alene. Dette resultatet bekreftes i en senere studie av de samme forfatterne (Gustman og Steinmeier 2004). Ønsket om å tilbringe tid sammen er en hovedårsak til at ektefeller samordner pensjoneringsbeslutningen sin, men effekten er ulik for kvinner og menn. Kvinnen tar hensyn til mannens pensjeringstidspunkt bare hvis hun tilstrekkelig verdsetter å tilbringe pensjonstiden med ham. Mannen derimot påvirkes av kvinnens pensjoneringsstatus uavhengig av ønsket om å tilbringe fritid sammen.

Maestas (2001) trekker ektefellenes forhandlingsstyrke inn i husholdningens pensjoneringsbeslutninger. Studien finner at ønsket om å tilbringe mer fritid sammen er hovedårsaken til at ektefeller samordner pensjoneringsbeslutningen sin. Men også forhandlingsstyrken til hver av ektefellene har noe å si for husholdningens pensjoneringsatferd. Hvis kvinnen har størst forhandlingsmakt, viser studien at sannsynligheten for at ektefellene går av med pensjon samtidig øker. Mens sannsynligheten for felles pensjeringstidspunkt reduseres hvis mannen har størst forhandlingsmakt. Finansielle insentiver, som inntekt og formue, har lite å si for ektefellenes pensjoneringsatferd.

En dansk studie av An et al. (2004) ser også på hvilke faktorer som bestemmer hvordan ektefeller koordinerer pensjoneringsatferden sin. Både egne og ektefelles karakteristikk tillates å påvirke ektefellenes pensjoneringsatferd. I Danmark er offisiell pensjonsalder i perioden 67 år, men med en mulighet for å gå av med tidligpensjon fra fylte 60 år (hvis man oppfyller visse krav). Ved hjelp av registerdata fra perioden 1980-1990, finner studien en betydelig koordinasjon i ektefellers pensjeringstidspunkt. For ektepar som går av med tidligpensjon er hovedårsaken til pensjering et ønske om å tilbringe mest mulig fritid sammen. For disse parene finner studien at ektefellene aktivt samordner pensjeringstidspunktet sitt. Blant par som går av med pensjon senere, er en viktig forklaringsfaktor at ektefellene har felles preferanser og motiver. Studien peker også på at inntekt og felles formue har noe å si for ektefellers pensjoneringsatferd. Høy inntekt indikerer at fritid relativt sett blir dyrere, og ektefellene vil dermed ønske å arbeide lenger. En høy felles formue vil derimot føre til at ektefellene går av med pensjon tidligere, fordi de har råd til å tilbringe fritid sammen.

Michaud og Vermeulen (2006) er en amerikansk studie som baserer seg på forholdsvis nye data over eldre ektepar fra 1992. Som Gustman og Steinmeier (2000, 2004) finner også denne studien at samordningen av pensjonerings-

tidspunktet i stor grad avhenger av hvordan ektefellene verdsetter felles fritid, og at effekten av økt fritid for en av ektefellene på den andre ektefellens pensjoneringsbeslutning er forskjellig for kvinner og menn. Menn venter med å gå av med pensjon til kvinnen gjør det, mens kvinner ikke tar hensyn til mannens pensjoneringsbeslutning i sin tilpasning.

Norske studier

Mange av de norske studiene som tar for seg pensjoneringsatferd innad i husholdningen tar utgangspunkt i innføringen av AFP-ordningen. AFP-ordningen ble innført i 1989 og var først og fremst tenkt på som et alternativ til uføretrygd og langtidsledighet for eldre mennesker som opplevde å bli «støtt ut» av arbeidsmarkedet. Ordningen utviklet seg raskt til å bli en generell førtidspensjoneringsordning for store deler av befolkningen, og gir relativt sterke insentiver til å gå av med pensjon med en gang man når aldersgrensen for AFP (62 år etter 1998). Alle studiene baserer seg på registerdata fra Statistisk Sentralbyrå som dekker hele Norges befolkning mellom 16 og 74 år.

Hernæs og Strøm (2000) er en av de første norske studiene som analyserer ektefellers pensjoneringsatferd. De ser på hva som skjer med arbeidsmarkedstilpasningen til begge ektefellene når mannen får mulighet til å gå av med AFP. Perioden som analyseres er 1992-1995, og utvalget er begrenset til eldre ektepar der mannen har rett på AFP og ikke kvinnen. Siden mannen i gjennomsnitt er eldre enn kvinnen, dekker utvalget majoriteten av eldre ektepar i Norge. Studien ser spesielt på hva som vil skje med pensjoneringsatferden hvis pensjonsinntekt beskattes som lønnsinntekt. Resultatene viser at en slik endring i skattereglene vil føre til at menn utsetter pensjoneringstidspunktet sitt og heller jobber fulltid. Kvinners arbeidstilbud påvirkes minimalt av skatteendringen. Videre ser studien på hva som skjer med arbeidstilbudet til begge ektefeller hvis pensjonsinntekten reduseres med 10 prosent. Både kvinnen og mannen vil øke arbeidstilbudet og dermed vente med å pensjonere seg ved en slik inntektsreduksjon. Effektene av både skatteendringen og inntektsreduksjonen er sterkest i fattige husholdninger: Personer med lav inntekt lar seg i størst grad påvirke av økonomiske insentiver.

Jia (2003) har samme utgangspunkt som Hernæs og Strøm (2000) og forsøker å forklare arbeidsmarkedstilpasningen til eldre ektepar ved å anta at husholdningene kan være av forskjellige typer. Den ene typen husholdninger tilpasser pensjoneringsatferd og arbeidstilbud ved å samarbeide. Ektefellene tar hensyn til hverandres preferanser når valget mellom pensjonering og fortsatt yrkesaktivitet skal tas, og målet er å oppnå høyest mulig velferd for begge ektefeller. Denne type husholdninger kalles kooperative. Den andre typen husholdninger antas å delta i et spill, der individuell velferd er det viktigste.

Begge ektefeller forsøker å komme best mulig ut, men gjør sine valg på grunnlag av hvordan de tror at den andre ektefellen kommer til å handle. Mer nøyaktig antas disse husholdningene å ha en struktur der mannen opptrer som «leder» og kvinnen «tilpasser» seg hans beslutning (Stackelberg-spill). Denne type husholdninger kalles ikke-kooperative. Studien finner at rundt 60 prosent av de norske husholdningene som analyseres er av den ikke-kooperative typen.

Jia (2005) bygger videre på det samme rammeverket med to typer husholdninger, men ser nå spesielt på hvordan ulike faktorer påvirker ektefellers pensjoneringsatferd forskjellig for de to husholdningstypene. Tidsrommet som analyseres er 1994-1996, og utgangspunktet er fortsatt ektepar der bare mannen har rett til å gå av med AFP. For kooperative husholdninger finner studien at det å kunne tilbringe fritid sammen er en viktig faktor for at menn og kvinner samordner pensjoneringsbeslutningen sin. Dette står i kontrast til resultater for ikke-kooperative husholdninger, der ønsket om å tilbringe fritid sammen ikke ser ut til å ha noe å si for hvordan ektefellene tilpasser seg. Derimot finner studien at ektefellers pensjoneringsbeslutning i ikke-kooperative husholdninger bestemmes av at ektefellene har sammenfallende preferanser og motiver. Studien nevner også faktorer som virker i samme retning i begge typer husholdninger: Rike husholdninger legger lavere vekt på disponibel inntekt og har dermed større sannsynlighet for å pensjonere seg tidlig. Videre har menn med dårlig helse større sannsynlighet for å gå av med AFP, først og fremst fordi de setter større pris på fritid enn menn med god helse.

Hernæs et al. (2006) deler også husholdningene inn i kooperative og ikke-kooperative typer, og som de andre studiene nevnt ovenfor baserer denne studien seg på husholdninger der mannen kan gå av med AFP. Studien finner at en modell som antar at husholdningene er av ikke-kooperativ type med mannen som «leder» og kvinnen som «følger» forklarer dataene best. Resultatene viser at jo eldre mannen er relativt til kvinnen, desto mer sannsynlig er det at mannen venter med å pensjonere seg. Dette kan tyde på at fritid blir mer verdt for ektefellene hvis de kan tilbringe den sammen. Også sammenfallende motiver og preferanser nevnes som en årsak til hvorfor ektefellene samordner pensjoneringsatferden sin. Som Hernæs og Strøm (2000) ser studien på hva som skjer hvis pensjonsinntekt beskattes lønnsinntekt, og simuleringene indikerer forholdsvis sterke responser på menns pensjoneringsbeslutning av en slik skatteendring: Avhengig av husholdningstype, vil sannsynligheten for å gå av med AFP reduseres med alt fra 5 til 13 prosent. Kvinners arbeidstilbud berøres lite av endrede beskatningsregler.

Til sist diskuteres noen norske studier som ikke direkte tar for seg ektefellers pensjoneringsatferd, men som ser på inntektsutviklingen i husholdninger i forbindelse med pensjonering. Halvorsen (2003) ser på sparetilbøyeligheten i eldre husholdninger. Studien diskuterer årsaker til at eldre husholdninger sparer mer enn det tradisjonelle økonomiske teorier forutsier. Et sjenerøst norsk

pensjonssystem gjør sparing til alderdommen mindre viktig for eldre husholdninger. Også andre motiver må ligge til grunn for den observerte spareatferden til pensjonerte husholdninger, og studien foreslår både forsiktighet, arvemotiv og sosiale faktorer som årsaker til høy sparing mot slutten av livsløpet.

Epland og Kleven (2005) bruker deskriptive metoder for å analysere utviklingen i inntekt, formue og ulike typer trygdeutbetalinger i årene før og etter pensjonering. Studien følger inntektsutviklingen til alle personer født i 1933 eller tidligere i ti år fra 1993 til 2002. I tillegg til å studere individuelle inntekter, følger studien utviklingen i ekvivalentinntekten for individet. Ekvivalentinntekten defineres som inntekt per forbruksenhet, det vil si samlet husholdningsinntekt delt på antall personer i husholdningen, der hver person har forskjellige vekter. Resultatene antyder at pensjonering ikke medfører fall i levestandarden. For de aller fleste kohortene blir ekvivalentinntekten aldri lavere enn 90 prosent av nivået før pensjonering. I tillegg skjer det en ytterligere realvekst i inntektene i årene etter pensjonering på grunn av gode trygdeoppgjør. Studien peker også på at trygdesystemet virker utjevnende mellom grupper med høy og lav inntekt. De gruppene med lavest inntekt før pensjonering opplever den største inntektsforbedringen. Dette er stort sett minstepensjonister som ikke har hatt lønnsinntekt før pensjonering. De som tjener mest før de går av med pensjon opplever et inntektsfall, men dette inntektsfallet er aldri større enn 10 prosent.

Smart Bakken (2006) undersøker også norske husholdningers utvikling i inntekt, sparing og forbruk før og etter pensjonering. Analyseperioden er 1999-2003, og utvalget består av norske husholdninger der et av medlemmene er født i 1934. Studien deler inn utvalget etter kompensasjonsgrad. Kompensasjonsgraden er definert som pensjonsinntekt dividert på inntekten man hadde umiddelbart før pensjonsalder. En høy kompensasjonsgrad forekommer ofte i tilfeller der husholdningen hadde relativt lav inntekt før pensjonering, mens husholdninger med høy inntekt før pensjonering ofte har en lavere kompensasjonsgrad. Studien finner at forbruket øker etter pensjonering, men hvor stor økningen er avhenger av kompensasjonsgraden for husholdningen. Husholdninger med lav kompensasjonsgrad har lavest økning i forbruket, mens husholdninger med høy kompensasjonsgrad har høyest økning.

Diskusjon

Det er solid dokumentert i litteraturen omkring husholdningers pensjoneringsatferd at ektefeller samordner pensjoneringstidspunktet sitt. Den viktigste årsaken til en slik koordinering er at ektefellene ønsker å tilbringe mest mulig av pensjonstiden sin med hverandre. Fritid blir rett og slett mer verdt hvis ektefellene har fri sammen. En annen årsak som ofte trekkes frem er at ektefeller ofte har felles preferanser og motiver, og de vil derfor oppføre seg temmelig likt. Finansielle insentiver som inntekt, formue og pensjonsytelser viser seg å ha mindre å si for om ektefeller går av med pensjon samtidig eller ikke. Disse resultatene går igjen i litteraturen rundt ektefellers pensjoneringsatferd, uavhengig av hvilket land som betraktes. Selv om pensjonssystemene som betraktes er forskjellige, med ulik grad av sjenerøsitet og nedre aldersgrense for pensjonering, er det ønsket om å tilbringe mer fritid sammen som veier tyngst når pensjoneringsbeslutningen tas innad i husholdningen.

Kvinner gifter seg gjennomgående med eldre menn, og mannen kan derfor ofte gå av med pensjon før kvinnen. Det er da interessant å se om det er mannen som venter med å gå av med pensjon til kvinnen når pensjonsalderen, eller om det er kvinnen som fremskynder sin pensjonsavgang slik at hun kan gå av samtidig med mannen. Empirien viser at det først og fremst er mannen som utsetter sitt pensjoneringstidspunkt. Årsaken til dette kan være tradisjonelle kjønnsrollemønstre som at mannen ikke ønsker å ha ansvar for hjemme-relatert arbeid alene.

Selv om finansielle insentiver er mindre viktige for om ektefeller går av med pensjon samtidig, kan de ha mye å si for selve avveiningen mellom pensjonering og fortsatt yrkesaktivitet for husholdningen. For eksempel viser den norske empirien at hvis pensjonsinntekt beskattes hardere vil dette føre til at menn venter med å pensjonere seg. Kvinner ser ikke ut til å påvirkes av en slik skatteendring. Pensjonering ser ikke ut til å medføre lavere levestandard for husholdninger. Husholdningsinntekten endrer seg lite som følge av pensjonering, og en del lavinntekts-husholdninger opplever en inntektsforbedring. Litteraturen viser ingen tegn til at forbruket synker som følge av pensjonering, tvert i mot øker husholdningene forbruket når de går av med pensjon.

Våre analyser i denne rapporten er i hovedsak av deskriptiv karakter. Vi relaterer oss blant annet til Halvorsen (2003) og Epland og Kleven (2005) som tar for seg inntekts og spreadferden til eldre husholdninger. Vi supplerer disse studiene ved at vi blant annet benytter nyere årganger av data og at vi også analyserer samvariasjon i lønns- og yrkesaktivitet blant husholdninger som fortsatt er i yrkesaktiv alder. Vi også gjør noen egne analyser for enke.

Data

Alle analysene i rapporten benytter registerdata på individnivå fra Statistisk sentralbyrås FD-Trygd. FD-Trygd er en stor database som inneholder individopplysninger om en rekke forhold både på og utenfor arbeidsmarkedet. FD-Trygd har en panelstruktur, noe som betyr at vi kan følge personer over tid, mellom ulike tilstander. Databasen dekker perioden 1992 og fremover. I vår analyse er siste observasjonsår 2006.

Dataene egner seg godt til å analysere husholdningers tilpasninger. Vi har informasjon om hvilke personer som er gift med hvem, og har koblet på informasjon om begge ektefeller, knyttet til alder, utdanning, yrkesaktivitet, lønnsinntekt og pensjoner. Utdanning måles som høyeste fullførte utdanningsnivå. Vi skiller mellom fem nivåer: Kun grunnskole (10 års skolegang eller mindre); videregående skole, to år (11-12 års utdanning); videregående skole, tre år (13 års utdanning); Universitet eller høyskole, lavere grad (14-17 års utdanning); og universitet eller høyskole, høyere grad (mer enn 17 års utdanning). Lønnsinntekt er hentet fra det sentrale likningsregisteret og måler årslønn i de enkelte år. Yrkesaktivitet måles ved tre indikatorvariabler: Heltid (30 timer eller mer per uke); lang deltid (15-29 timer per uke), og kort deltid (5-15 timer per uke).

I analysene for de i yrkesaktiv alder bruker vi tre aldersgrupper: 36-45 år, 46-55 år, og 56-65 år. I analysene lager vi to typer datasett; ett hvor vi tar utgangspunkt i alderen til kvinnen, og ett hvor vi tar utgangspunkt i alderen til mannen. I analysene for personer i alderspensjonsalder bruker vi også tre aldersgrupper; 62-66 år; 67-70 år og over 70 år.

Vi har observasjoner for perioden 1993-2006, men i presentasjonen velger vi å plukke ut noen observasjonsår. I noen analyser velger vi ytterpunktene, det vil si 1993 og 2006. I andre analyser velger vi kun ett år.

Tilpasning i husholdningen i yrkesaktiv alder

I dette avsnittet ser vi nærmere på hvordan utdanning og yrkesaktivitet samvarierer mellom ektefeller. Er det slik at kvinner med høy utdanning gifter seg med men med høy lønn er gift med kvinner som jobber deltid, og har lavere utdanning eller velger de like karriereorienterte kvinner. Hvordan har utviklingen vært siden begynnelsen av 1990-tallet? Vi tar sikte på å beskrive samvariasjon mellom menn og kvinner som er gift, og i tillegg kjøre noen enkle regresjonsanalyser for å belyse ulike sider ved denne sammenhengen.

Vi tar utgangspunkt i kvinner i aldersgruppen 36-65 år i to ulike år: 1993 og 2006. Deretter kobler vi på informasjon om kvinnene og om ektefellene. Opplysningene er høyest fullført utdanning, lønnsinntekt, arbeidstid, og formue. Vi gjør samme trekkingsprosedyre for menn. Det gir oss to utvalg i hvert av de to årene, ett med utgangspunkt i kvinnen og ett med utgangspunkt i mannen.

Utvikling i utdanningsnivå blant gifte kvinner og menn

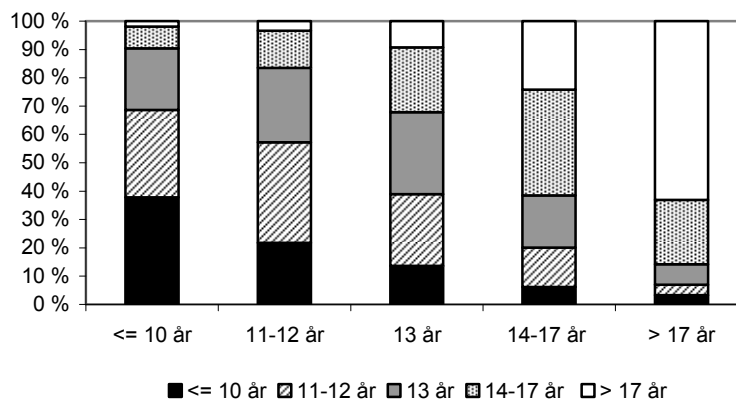
Vi starter med å ta utgangspunkt i kvinnene. Først kan det nevnes at i alle tre aldersgruppene er de mannlige ektefellene i gjennomsnitt tre år eldre enn kvinnene. Figur 1 til figur 4 viser hvordan utdanningsnivået til kvinnenek-
tefeller varierer med kvinnenenes eget utdanningsnivå. Vi skiller mellom fem utdanningsnivåer.

Figur 1 viser, for kvinner i alderen 36-45 år i 1993, hvordan utdanningsnivået til ektefellene varierer med kvinnens eget utdanningsnivå. 38 prosent av kvinnene med kun obligatorisk skole var også gift med en mann med like lang utdanning. Figur 2 viser tilsvarende mønster for kvinner 56-65 år i 1993. Blant denne alderskohorten var 57 prosent av kvinnenne med 10 års utdanning eller mindre gift med menn med like lang utdanning. Dersom vi definerer homogami i dette tilfellet som andelen som er gift med en person som har

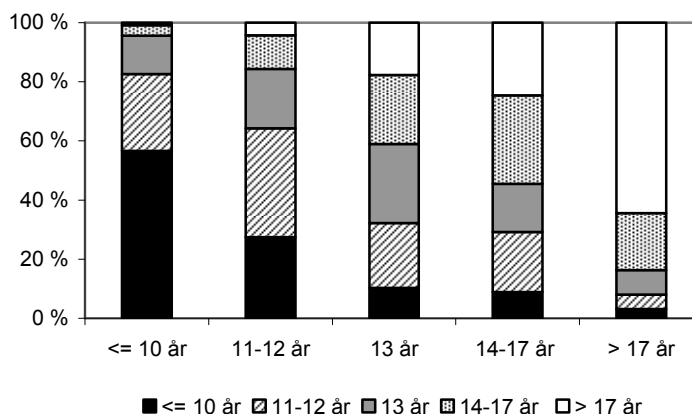
samme utdanning som seg selv (se for eksempel Birkelund og Heldal 2003), så er altså graden av utdanningsmessig homogami blant de med lav utdanning i 1993 mye høyere blant eldre en blant yngre kohorter. I andre enden av utdanningsskalaen finner vi at 63 prosent av kvinnene 36-45 år i 1993 med høyeste utdanning er gift med en mann som også har høyeste utdanningsnivå. Blant kvinner i alderen 55-65 år viser figur 2 at 65 prosent av kvinnene med høyeste utdanning er gift med en mann med tilsvarende utdanningsnivå. Blant høyt utdannede kvinner er med andre ord mønsteret mer stabilt mellom de to kohortene.

Mønsteret i figur 1 og figur 2 vil sannsynligvis være en blanding av forskjeller mellom ulike kohorter og forskjeller over livsløpet. Dette er et typisk problem når man benytter tverrsnittsdata. Vi benytter de eldre kohortene til å beregne utdanningsnivået til de eldste personene. Det er ikke opplagt at fordelingen av utdanning blant de eldre personene gir noe godt bilde på hvordan fordelingen av utdanning blant de yngre husholdningen vil komme til å bli når de blir eldre. Løsningen på dette problemet er ofte at man enten benytter panelstrukturen i datamaterialet, eller at man lager syntetiske paneler av personer (Barth og Schøne 2006). Innenfor rammen av dette prosjektet vil det dessverre være uaktuelt med denne type tilnærminger.

Figur 1. Utdanning til ektefellene til kvinnene 36-45 år i 1993. Prosent



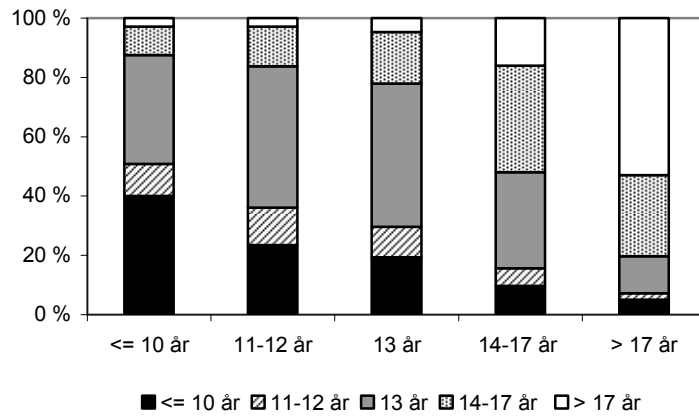
Figur 2. Utdanning til ektefellene til kvinnene 56-65 år i 1993. Prosent



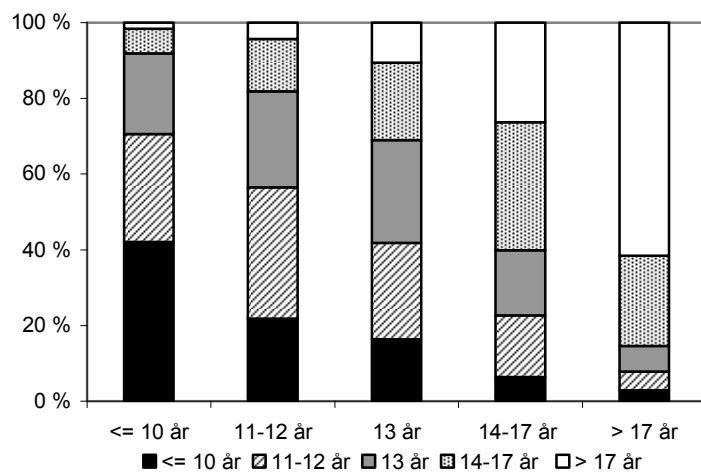
Figur 3 og 4 viser sammenlignbare tall for 2006. Blant kvinner 36-45 år som kun har grunnskole, er andelen som er gift med en mann som også kun har grunnskole like stor i 1993 og 2006. Blant høyt utdannede kvinner har mønstret forandret seg noe. Blant kvinner i alderen 36-45 år i 2006, og som hadde høyeste utdanning, var 53 prosent gift med en mann som også hadde høyeste utdanning. Den sammenlignbare prosenten i 1993 var 63 prosent. Dersom vi sammenligner eldre og yngre kvinner i 2006 finner vi at kvinner i alderen 36-45 år med høyest utdanning i mindre grad er gift med menn med høyest utdanning, sammenlignet med høyt utdannede kvinner i alderen 56-65 år. Dette indikerer at høyt utdannede kvinner nå i sterkere grad enn før gifter seg «nedover». Dette henger delvis sammen med at kvinnenens utdanningsnivå har økt markert. Tabell A i vedlegget viser at andelen kvinner i alderen 36-45 år i 1993, som har høyeste utdanning, er 2,7 prosent. Denne andelen har økt til 7,2 prosent i 2006. Tabell B i vedlegg viser at andelen menn i alderen 36-45 år i denne utdanningsgruppen har holdt seg mye mer stabil mellom de to årene.

Verdt å merke seg er det også at andelen gifte kvinner i alderen 36-45 år med kun obligatorisk utdanning er omtrent den samme i 2006 som i 1993. Andelen gifte kvinner i denne aldersgruppen som ikke har mer enn obligatorisk skole har holdt seg stabil i denne perioden. Det bør her tillegges at sammensetningen av gruppen nok har endret seg fra 1993 til 2006. Samboerskap er mer vanlig i 2006 enn i 1993. Det betyr at gruppen gifte kvinner i 2003 ikke er direkte sammenlignbar med gruppen gifte kvinner i samme aldersgruppe i 1993.

Figur 3. Utdanning til ektefellene til kvinnene 36-45 år i 2006. Prosent



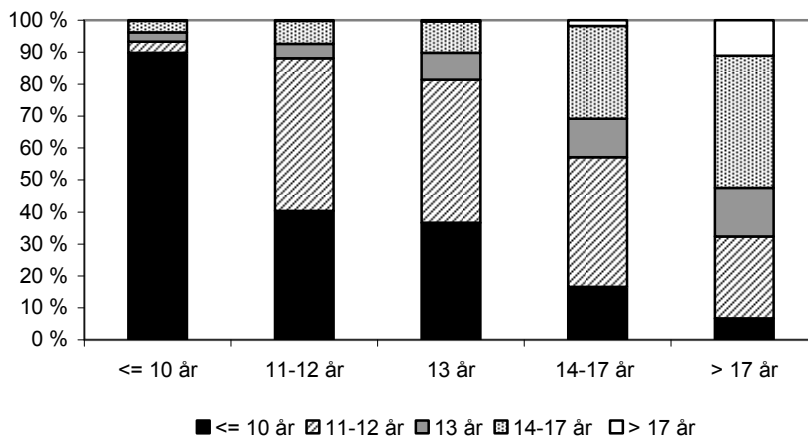
Figur 4. Utdanning til ektefellene til kvinnene 56-65 år i 2006. Prosent



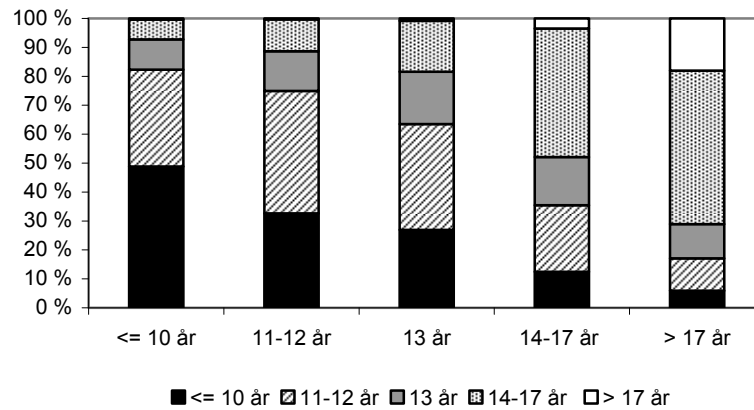
Tallene under diagonalen i tabell A i vedlegget viser andelen kvinner i hver utdanningsgruppe som er gift med en mann med lavere utdanning. Tallene over diagonalen viser andelen kvinner som er gift med en mann som har høyere utdanning. Utviklingen fra 1993 til 2006 går i retning at kvinner med høy utdanning i mindre grad velger en ektemann med like høy utdanning, mens kvinner med lavere utdanning i større grad velger en ektefelle med høyere utdanning enn seg selv.

Figur 5 til figur 8 viser sammenlignbare resultater når vi tar utgangspunkt i *mannen*. La oss se på 1993 først. I 1993 hadde menn, mye oftere enn kvinner, en ektefelle med lik eller lavere utdanning enn seg selv. Dette er spesielt fremtredende blant den eldste kohorten. For eksempel, nesten 90 prosent av menn i alderen 56-65 år i 1993 var gift med kvinne med lavere utdanning. Den sammenlignbare prosentandelen for kvinner i alderen 56-65 år med høyeste utdanning i 1993 var ca 35 prosent. I den andre enden av skalaen finner vi at 90 prosent av menn i alderen 56-65 år med kun obligatorisk utdanning var gift med en kvinne som også hadde laveste utdanningsnivå. Tilsvarende andel for kvinner var 55 prosent. Dette henger naturlig nok sammen med utdanningsforskjellene mellom kvinner og menn. Mønsteret er mindre markant dersom vi sammenligner gruppen i alderen 36-45 år. I 1993 var 82 prosent av menn med høyeste utdanning gift med en kvinne med lavere utdanning.

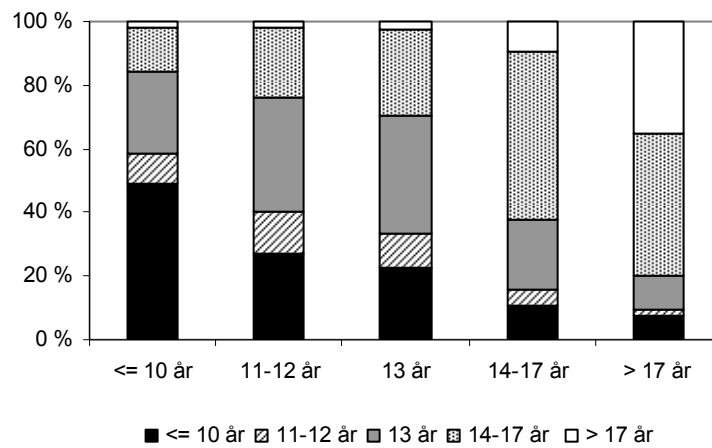
Figur 5. Utdanning til ektefellene til mennene 56-65 år i 1993



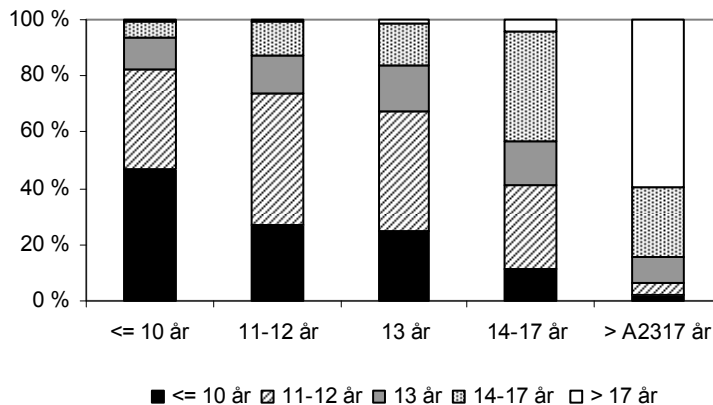
Figur 6. Utdanning til ektefellene til mennene 36-45 år i 1993



Figur 7. Utdanning til ektefellene til mennene 36-45 år i 2006



Figur 8. Utdanning til ektefellene til mennene 56-65 år i 2006

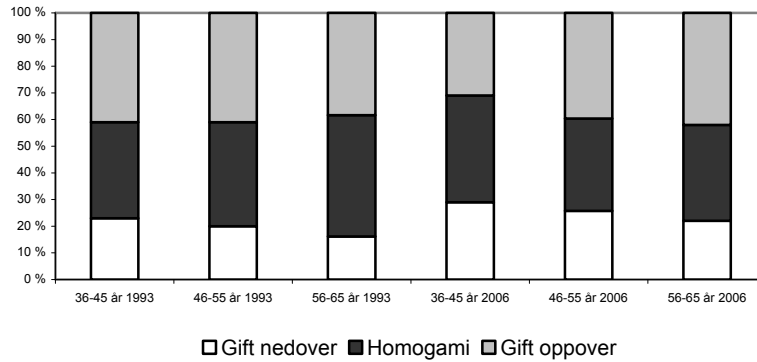


Figur 7 og 8 viser mønsteret i 2006. Mønsteret forandrer seg markert fra 1993 til 2006. I 2006 ser vi at menn har en ektefelle som har en utdanning som er mye mer lik seg selv, spesielt for den yngste aldersgruppen. Grade utdanningsmessig homogami har økt.

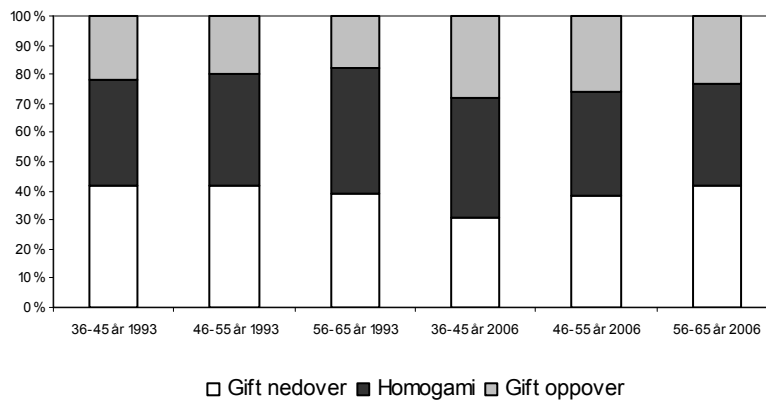
Til slutt i dette avsnittet om utdanning viser vi to figurer som viser graden av utdanningsmessig homogami. *Homogami* er generelt definert som persons tendens til å velge partnere med en bakgrunn som er lik ens egen. Bakgrunnen kan for eksempel være klasse, etnisitet eller utdanning. Vi bruker utdanning. Vi skiller mellom tre grupper: Homogami, gift oppover, og gift nedover. Homogami er definert ved at ektefellene har samme utdanningsnivå. Gift opp (ned) representerer tilfellene hvor ektefellene har høyere (lavere) utdanningsnivå.

Figur 9a viser mønsteret for kvinner. Generelt ser vi kvinner gifter seg mer oppover enn nedover, slik man kan se ved å sammenligne de skraverte og grå områdene. Videre ser vi at tendensen til å gifte seg oppover er høyere blant eldre kohorter enn blant yngre kohorter, representert ved at det grå området er større for eldre aldersgruppen enn for yngre aldersgruppen. Vi ser også at andelen kvinner som gifter seg nedover øker fra 1993 til 2006, slik de skraverte områdene viser, og dette gjelder for alle aldersgruppene. Generelt ser vi at andelen som har lik utdanning øker noe for den yngste aldersgruppen mellom 1993 og 2006. Dette indikerer at blant par av ektefeller hvor kvinnen er mellom 36-45 år så er tendensen i retning mer likhet.

Figur 9a. Homogami etter alder. Kvinner. 1993 og 2006



Figur 9b. Homogami etter alder. Menn. 1993 og 2006



For menn er mønsteret noe annerledes. En sammenligning av Figur 9a og 9b viser at men gifter seg nedover oftere enn kvinner, og at dette gjelder uansett kohort og aldergruppe. Videre er andelen menn som gifter seg oppover generelt høyest for yngre enn for eldre menn. Fra 1993 til 2006 ser vi at andelen som gifter seg oppover har økt. Dette mønsteret henger naturlig nok sammen med at kvinner har fått økt sitt utdanningsnivå.

Lønn etter utdanningsgrupper, for ulike kohorter i 1993 og 2006

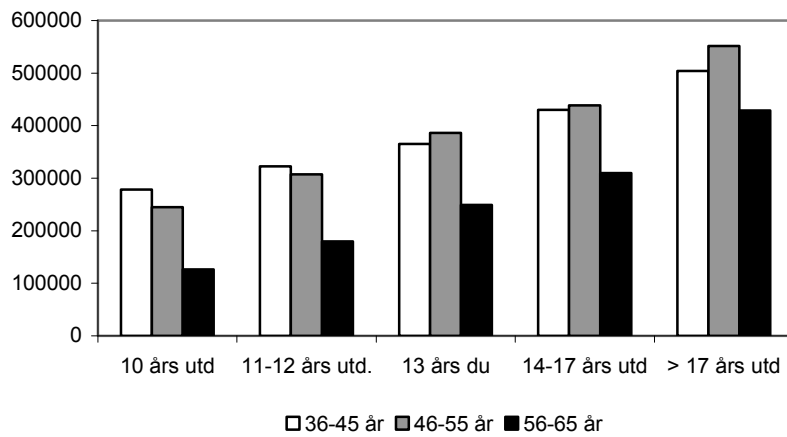
Figur 10a og 10b viser samlet lønn i husholdninger hvor vi tar utgangspunkt i kvinner. Figur 10a er for 1993, figur 10b for 2006. I begge figurer inkluderer vi tre aldersgrupper. Begge figurene viser som ventet at lønnsnivået til husholdningen stiger med utdanningsnivået, målt ved kvinnens utdanningsnivå. Samlet lønnsnivå er lavest for den eldste alderskohorten, og dette gjelder uansett utdanningsnivå. Dette henger nok sammen med at den eldste alderskohorten er i et aldersintervall hvor mange går inn i pensjonering. Vi ser at fallet er spesielt sterkt blant husholdninger hvor kvinnen har lav utdanning. En naturlig tolkning er at personer med lav utdanning trekker seg tidligere ut av arbeidsmarkedet enn personer med høyere utdanning (NOU 2009:10, kapittel 11.2). Vi ser ellers at for husholdninger med lav utdanning (kvinnen har kun grunnskole eller kort videregående skole) så finner vi at den yngste aldersgruppen har høyere samlet husholdningslønn sammenlignet med kvinner i aldersgruppen 46-55 år.

Forskjellen i samlet husholdningslønn mellom aldersgruppen 36-45 år og 46-55 år endres med utdanningsnivået, generelt forbedrer gruppen 36-45 år sin relative posisjon når utdanningsnivået øker. En tolkning av dette er at forskjellen i samlet husholdningslønn mellom utdanningsgrupper er større for eldre enn for yngre kohorter.

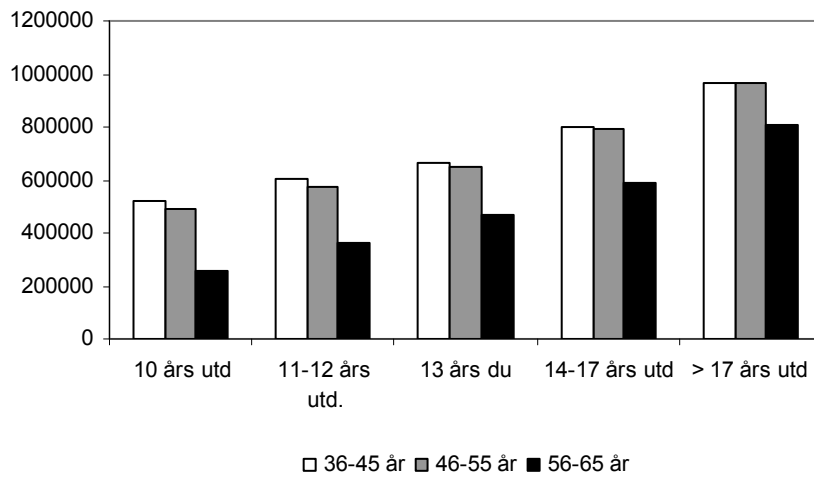
Forskjellen i samlet lønnsnivå mellom kohorter er størst blant kvinner i den laveste utdanningsgruppen. Forskjellen er spesielt stor i 1993. Husholdninger der kvinnen er i den eldste aldersgruppen har under halvparten av samlet husholdningslønn sammenlignet med den yngste kohorten. Stor forskjell mellom kohorter henger nok sammen med at personer med lav utdanning trekker seg tidligere ut av arbeidsmarkedet. Trygd vil derfor være en viktig del av deres samlede husholdsinntekt. Denne tolkningen styrkes ved at vi ser at lønnsforskjellen mellom kohorter blir mindre med økt utdanning.¹

1. Vi gjentar ellers vår tidligere kommentar om at mønsteret vi ser i figur 10a og 10b vil være en blanding av kohorteffekter og livsløpseffekter. I en videre studie vil det vært naturlig å ta opp denne problemstillingen, men innenfor dette prosjektet vil det ikke være plass til det.

Figur 10a. Samlet lønn i husholdning til kvinner i ulike kohorter etter ulike utdanningsgrupper i 1993.

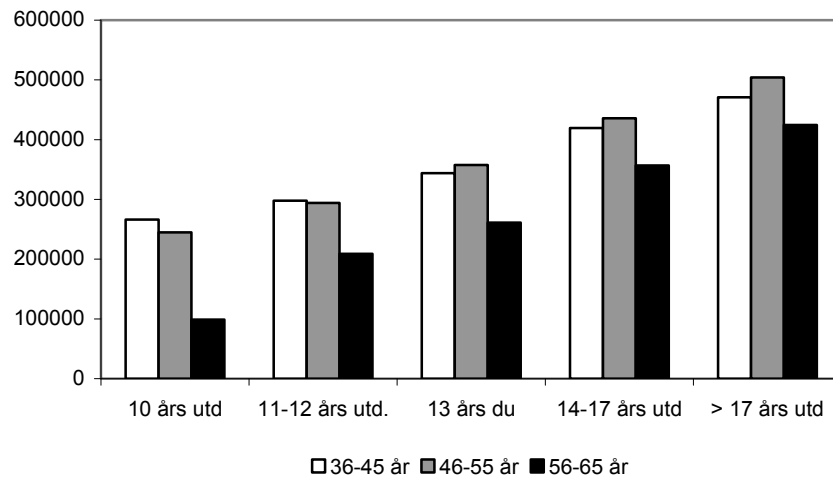


Figur 10b. Samlet lønn i husholdning til kvinner i ulike kohorter etter ulike utdanningsgrupper i 2006

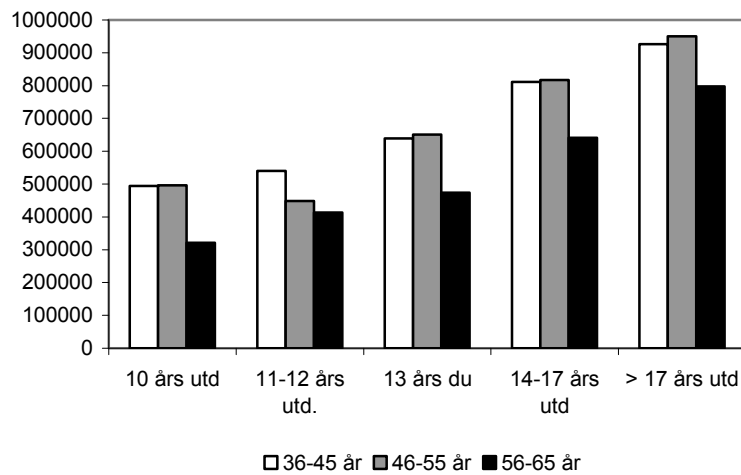


Figur 11a og 11b viser tilsvarende figurer hvor vi tar *utgangspunkt i mannen*, og mannens utdanning. Vi ser et veldig likt mønster som når vi tok utgangspunkt i kvinnen. En forskjell som det kan være verdt å merke seg er at forskjellen i husholdningslønn mellom alderkohorter innenfor hver utdanningsgruppe er noe mindre når vi tar utgangspunkt i menn enn når vi tar utgangspunkt i kvinner.

Figur 11a. Samlet lønn i husholdning til menn i ulike kohorter etter ulike utdanningsgrupper i 1993



Figur 11b. Samlet lønn i husholdning til menn i ulike kohorter etter ulike utdanningsgrupper i 2006



Samvariasjon i årslønn blant gifte kvinner og menn

I dette avsnittet presenterer vi noen enkle analyser av samvariasjon mellom ektefellene når det gjelder årslønn. Vi velger det siste observasjonsåret, 2006. Vi deler inn i tre lønnsintervaller: 1) 0-150000; 2) 150000-300000; og 3) 300000 og høyere. Tabell 1a viser samvariasjon i årslønn mellom ektefeller etter aldersgrupper når vi tar utgangspunkt kvinne datasettet. Personer med årslønn lik null er inkludert i analysen, plassert i det laveste inntektsintervallet.

Tabell 1a. Samvariasjon mellom ektefellers lønnsinntekt i ulike aldersgrupper. Utgangspunkt i kvinnene. 2006. Prosent

Prosent Radprosent	Aldersgruppe 36-45			Total
	0-150000	150000-300000	300000 +	
0-150000	6,2	3,0	14,5	23,8
	26,2	12,8	61,0	
150000-300000	5,0	5,3	30,6	40,9
	12,2	13,1	74,8	
300000 +	3,4	3,4	28,6	35,4
	9,5	9,6	80,9	
Total	14,6	11,8	73,7	100

Prosent Radprosent	Aldersgruppe 46-55			Total
	0-150000	150000-300000	300000 +	
0-150000	8,3	3,2	13,7	25,2
	32,8	12,8	54,5	
150000-300000	7,3	5,4	26,7	39,4
	18,5	13,7	67,8	
300000 +	5,2	3,6	26,8	35,5
	14,6	10,0	75,4	
Total	20,7	12,2	67,2	100

Prosent Radprosent	Aldersgruppe 56-65			Total
	0-150000	150000-300000	300000 +	
0-150000	30,7	4,7	14,0	49,5
	62,1	9,5	28,4	
150000-300000	12,4	4,0	13,0	29,4
	42,1	13,6	44,4	
300000 +	7,0	2,2	11,9	21,2
	33,1	10,6	56,2	
Total	50,1	10,9	39,0	100

Hver celle viser to prosenttall: den første viser prosent av ekteparene som befinner seg i den kombinasjon, den andre viser for hvert lønnsintervall hvordan kvinnene fordeler seg på ektemenn i de tre ulike lønnsintervallene. Cellen oppe til venstre øverst viser for eksempel at 6,2 prosent av alle ekteparene hvor kvinnen er i aldersgruppen 36-45 år befinner seg i den laveste lønnskombinasjonen. Blant kvinner som befinner seg i den laveste lønnsintervallet, er 26,2 prosent gift med mann i det samme lønnsintervallet. Raden på bunnen og kolonnen lengst til høyre viser for hver aldersgruppe andelen av henholdsvis kvinner og menn som befinner seg i de tre lønnsintervallene. I aldersgruppen 36-45 år er 23,8 prosent av kvinnene i det laveste lønnsintervallet, sammenlignet med kun 14,6 av mennene. Motsatt for det høyeste lønnsintervallet; 35,4 prosent av kvinnene er i dette intervallet, mot 73,7 prosent av ektemennene. I de to yngste aldersgruppene er det en klar tendens til at kvinner i de to laveste lønnsintervallene er gift med menn i det høyeste lønnsintervallet, for eksempel er 61 prosent av kvinnene i den yngste aldersgruppen og i det laveste lønnsintervallet gift med menn i det høyeste lønnsintervallet.

Tabell 1b. Samvariasjon mellom ektefellers lønnsinntekt i ulike aldersgrupper. Utgangspunkt i mennene. 2006. Prosent

Prosent Radprosent	Aldersgruppe 36-45			Total
	0-150000	150000-300000	300000 +	
0-150000	6,3	4,3	2,6	13,1
150000-300000	47,7	32,8	19,5	
300000 +	3,8	5,4	3,1	12,3
	30,6	44,1	25,3	
Total	16,4	31,2	26,9	74,5
	22,0	41,9	36,1	
	26,4	41,0	32,6	100

Prosent Radprosent	Aldersgruppe 46-55			Total
	0-150000	150000-300000	300000 +	
0-150000	7,1	5,8	4,0	16,9
150000-300000	41,9	34,3	23,8	
300000 +	3,3	5,4	3,4	12,1
	27,2	44,7	28,2	
Total	14,5	28,6	27,9	71,0
	20,4	40,3	39,3	
	24,9	39,8	35,3	100

Prosent Radprosent	Aldersgruppe 56-65			Total
	0-150000	150000-300000	300000 +	
0-150000	19,6	10,2	6,1	35,9
150000-300000	54,5	28,4	17,1	
300000 +	5,1	5,1	3,0	13,1
	38,7	38,7	22,6	
Total	16,5	17,8	16,7	51,0
	32,2	34,9	32,2	
	41,1	33,1	25,8	100

Tabell 1b viser den samme sammenhengen hvor vi tar utgangspunkt i mannen. Vi bruker de samme grensene for å definere lønnsintervaller. Siden menn har høyere årslønn enn kvinner blir fordelingen nå noe annerledes. For eksempel ser vi nå at 74,5 prosent av mennene i den yngste aldersgruppen er i det høyeste lønnsintervallet, mot 35,4 prosent i tabell 1a der vi tok utgangspunkt i kvinnen. I motsetning til tabell 1a hvor vi så at kvinner i de to yngste aldersgruppene som er i det laveste lønnsintervallet er gift med menn i det høyeste lønnsintervallet, er det ingen slik sammenhenger når vi tar utgangspunkt i mannen. Menn med lav lønn er i større grad gift med kvinner med lav lønn. Mens kvinner med høy lønn i stor grad er gift med menn med høy lønn ser vi av tabell 1b at menn med høy årslønn i større grad er gift med kvinner i de to laveste årslønnsgruppene.

Det neste vi gjør er å presentere tall på hvordan samvariasjonen er mellom ektefellenes årslønn i ulike alders- og utdanningsgrupper. For å lette presentasjonen presenterer vi sammenhengene som korrelasjonskoeffisienter. Korrelasjonskoeffisienten for to variable viser graden av samvariasjon. Denne koeffisienten kan variere mellom -1.0 og +1.0. Dersom korrelasjonskoeffisienten er lik +1, beveger de to variablene seg alltid helt i takt, det vil si det er perfekt

positiv samvariasjon. Dersom den er lik 0, beveger de seg helt uavhengig av hverandre mens dersom den er -1 er det perfekt negativ samvariasjon.

Tabell 2a viser først sammenhengen når vi tar utgangspunkt i kvinnen. Den lineære samvariasjonen er generelt positiv. Den viser en u-form med utdanningsnivå, ved at den er høyest for de med henholdsvis lav og høy utdanning. Dette gjelder for alle aldersgruppene.

Generelt viser tabellen at samvariasjonen er høyere blant eldre enn yngre. Det ser vi blant annet ved at korrelasjonskoeffisienten totalt øker fra 0,11 til 0,21 fra den yngste til den eldste aldersgruppen. Utdanning er definert som følger: 1)10 år; 2) 11-12 år; 3)13 år; 4) 14-17 år; og 5) over 17 år².

Tabell 2a. Samvariasjon mellom ektefellers lønnsinntekt i ulike aldersgrupper, og utdanning. Utgangspunkt i kvinnene. 2006. Korrelasjonskoeffisient

Aldersgruppe 36-45						Total
Utdanningsgrupper						
	10 år	11-12 år	13 år	14-17 år	17 år +	
Korrelasjonskoeffisient	0,08	0,08	0,05	0,04	0,09	0,11
						Total
Aldersgruppe 46-55						
Utdanningsgrupper						
	10 år	11-12 år	13 år	14-17 år	17 år +	
Korrelasjonskoeffisient	0,12	0,07	0,05	0,02	0,12	0,12
						Total
Aldersgruppe 56-65						
Utdanningsgrupper						
	10 år	11-12 år	13 år	14-17 år	17 år +	
Korrelasjonskoeffisient	0,18	0,16	0,11	0,11	0,16	0,21

Note: De presenterte korrelasjonskoeffisientene er Pearson korrelasjonskoeffisienter. Hvis ikke annet skrives er sammenhengen statistisk signifikant på en prosent.

- For å se om de relativt lave korrelasjonskoeffisientene i tabell 2a skjuler et ikke-lineært mønster har vi laget et plot av sammenhengen mellom årslønningene mellom ektefellene i 2006, for aldersgruppe 36-45 år. Sammenhengen viser ingen kurvlineær sammenheng (tilgjengelig ved henvendelse til forfatterne). Korrelasjonskoeffisientene i tabell 2a viser derfor det «sanne» bildet.

Tabell 2b viser resultater fra tilsvarende eksersis når vi tar utgangspunkt i menn. Her ser vi at samvariasjonen generelt er høyere blant menn i de laveste utdanningsgruppene enn blant menn i de høyeste utdanningsgruppene. Dette henger nok sammen med at lavt utdannede menn ofte er gift med kvinner med lavt utdanningsnivå og lav årslønn. Menn med høy utdanning derimot er i større grad gift med kvinner med lav utdanning og lav årslønn.

Tabell 2b. Samvariasjon mellom ektefellers lønnsinntekt i ulike aldersgrupper, og utdanning. Utgangspunkt i mennene. 2006. Korrelasjonskoeffisient

		Aldersgruppe 36-45					Total
		Utdanningsgrupper					
		10 år	11-12 år	13 år	14-17 år	17 år +	
Korrelasjonskoeffisient		0,15	0,17	0,07	0,06	0,06	0,14
		Aldersgruppe 46-55					Total
		Utdanningsgrupper					
		10 år	11-12 år	13 år	14-17 år	17 år +	
Korrelasjonskoeffisient		0,12	0,12	0,08	0,02	0,04	0,12
		Aldersgruppe 56-65					Total
		Utdanningsgrupper					
		10 år	11-12 år	13 år	14-17 år	17 år +	
Korrelasjonskoeffisient		0,18	0,15	0,09	0,08	0,07	0,16

Note: De presenterte korrelasjonskoeffisientene er Pearson korrelasjonskoeffisienter. Hvis ikke annet skrives er sammenhengen statistisk signifikant på en prosent.

Tabell 3a. Kvinnens andel av husholdningens samlede lønn i ulike aldersgrupper, og utdanning. Utgangspunkt i kvinnene. 2006. Andel

		Aldersgruppe 36-45					Total
		Utdanningsgrupper					
		10 år	11-12 år	13 år	14-17 år	17 år +	
Kvinnens andel av husholdningslønn		0,38	0,39	0,40	0,43	0,45	0,41
		Aldersgruppe 46-55					Total
		Utdanningsgrupper					
		10 år	11-12 år	13 år	14-17 år	17 år +	
Kvinnens andel av husholdningslønn		0,41	0,42	0,45	0,46	0,48	0,43
		Aldersgruppe 56-65					Total
		Utdanningsgrupper					
		10 år	11-12 år	13 år	14-17 år	17 år +	
Kvinnens andel av husholdningslønn		0,46	0,48	0,51	0,51	0,52	0,49

Tabell 3a og tabell 3b viser gjennomsnittstall for kvinnenenes andel av husholdningens årslønn etter alder og utdanning med utgangspunkt i kvinner (3a) og med utgangspunkt i menn (3b).

Kvinnens andel av samlet husholdningslønn er noe høyere for eldre enn for yngre kvinner. I den eldste aldersgruppen har kvinnene 49 prosent av husholdningens samlede årslønn. Kvinners andel av husholdningens samlede årslønn øker med kvinnenenes utdanningsnivå. Vi har tidligere vist at lavt utdannede kvinner ofte er gift med høyt utdannede menn, med høy årslønn. Dette gir dem en lav andel av husholdningens årslønn.

Tabell 3b. Kvinnens andel av husholdningens samlede lønn i ulike aldersgrupper, og utdanning. Utgangspunkt i mennene. 2006. Andel

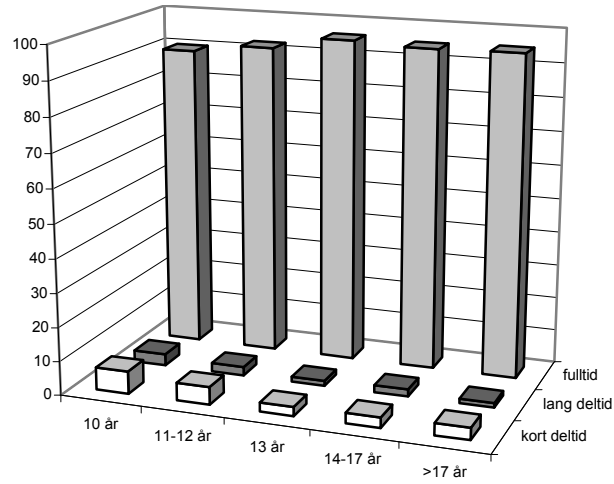
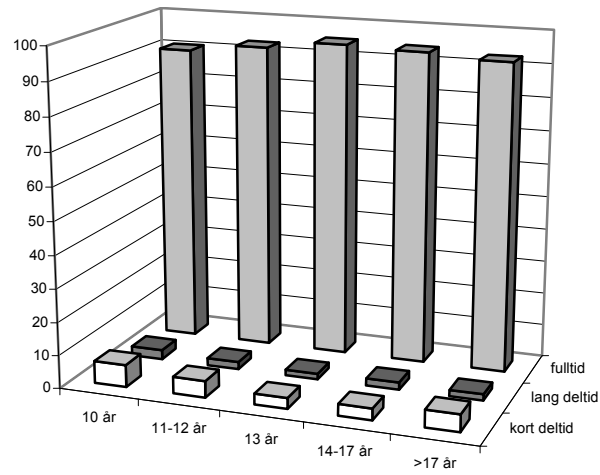
	Aldersgruppe 36-45					Total
	Utdanningsgrupper					
	10 år	11-12 år	13 år	14-17 år	17 år +	
Kvinnens andel av husholdningslønn	0,41	0,44	0,39	0,37	0,36	0,39
	Aldersgruppe 46-55					Total
	Utdanningsgrupper					
	10 år	11-12 år	13 år	14-17 år	17 år +	
Kvinnens andel av husholdningslønn	0,45	0,45	0,40	0,38	0,37	0,41
	Aldersgruppe 56-65					Total
	Utdanningsgrupper					
	10 år	11-12 år	13 år	14-17 år	17 år +	
Kvinnens andel av husholdningslønn	0,51	0,47	0,43	0,40	0,38	0,44

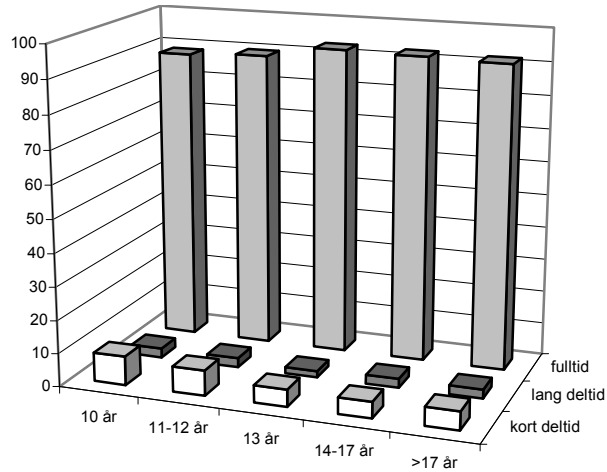
Tabell 3b viser resultatet fra samme øvelse, nå med utgangspunkt i mennene. I motsetning til tabell 3a hvor vi fant høyere samvariasjon i de høyeste utdanningsgruppene så er det motsatt når vi tar utgangspunkt i menn. Vi har tidligere vist at menn med høy utdanning ofte er gift med kvinner med lavere utdanning enn seg selv. I den andre enden har vi sett at menn med lav utdanning ofte er gift med kvinner som også har ganske lav utdanning. Dette bidrar til lavere kvinnelønnsandeler i de høye utdanningsgruppene enn i de lave utdanningsgruppene.

Den siste kolonnen viser at kvinnens andel av husholdnings samlede årslønn er noe lavere når vi tar utgangspunkt i mannen enn når vi tar utgangspunkt i kvinnen. Dette gjelder spesielt for de høyere utdanningsgruppene. Dette henger naturlig nok sammen med det bildet vi har vist tidligere. Høyt utdannede menn er ofte gift med kvinner med lavere utdanning, og årslønn. Dette mønsteret er ikke så fremtredende når vi tar utgangspunkt i kvinner. Dette fører til at kvinnenes andel av samlet årslønn er lavere når vi tar utgangspunkt i mannen, og da spesielt i de høyeste utdanningsgruppene.

Samvariasjon i yrkesaktivitet blant gifte kvinner og menn

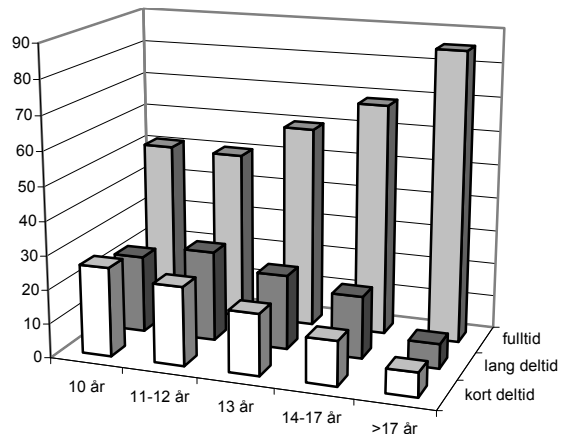
I dette avsnittet presenterer vi samvariasjon mellom ektefellenes yrkesaktivitet, målt ved deres arbeidsmarkedstilknytning. Vi identifiserer først det viktigste arbeidsforholdet målt over hele året. Vi bruker avtalt arbeidstid til å definere det viktigste arbeidsforholdet. Vi benytter tre indikatorer på avtalt arbeidstid: Heltid (30 timer eller mer per uke); lang deltid (15-29 timer), og kort deltid (5-15 timer). Vi starter med å se på noen figurer som viser fordeling av arbeidstid. Vi betrakter gifte kvinner og menn etter ulike aldersgrupper og utdanningsnivå. Vi ser først på året 2006, og vi ser først på menn.

Figur 12a. Fordeling av arbeidstid. Etter utdanning. Menn 36-45 år.2006*Figur 12b. Arbeidstid, Etter utdanning. Menn 46-55 år.2006*

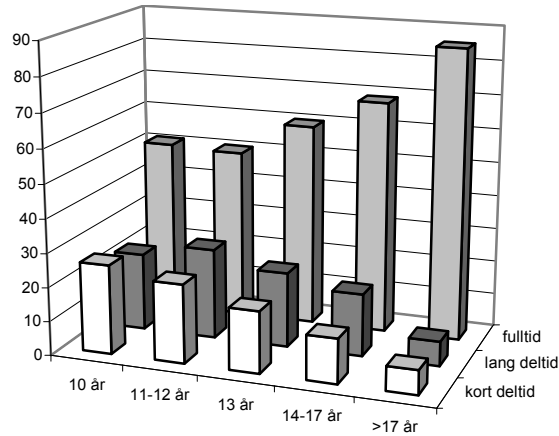
Figur 12c. Arbeidstid. Etter utdanning. Menn 56-65 år. 2006

Figur 12a-figur 12c viser et kjent bilde. Menn jobber i stor grad heltid. Om- trent 90 prosent av menn som har hatt et arbeidsforhold i 2006 jobbet heltid, uansett aldersgruppe og utdanningsnivå.

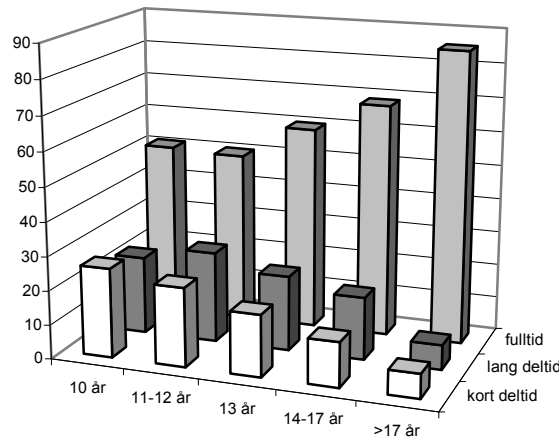
Figur 13a-13c viser også et kjent bilde: Yrkesaktive gifte kvinner tilpasser seg ganske forskjellige fra yrkesaktive gifte menn. Andelen som jobber enten kort eller lang deltid er mye høyere enn for menn og varierer mye med utdanning: Jo høyere utdanning, jo større er andelen som jobber heltid.

Figur 13a. Arbeidstid. Etter utdanning. Kvinner 36-45 år. 2006

Figur 13b. Arbeidstid. Etter utdanning. Kvinner 46-55 år. 2006



Figur 13c. Arbeidstid. Etter utdanning. Kvinner 56-65 år. 2006

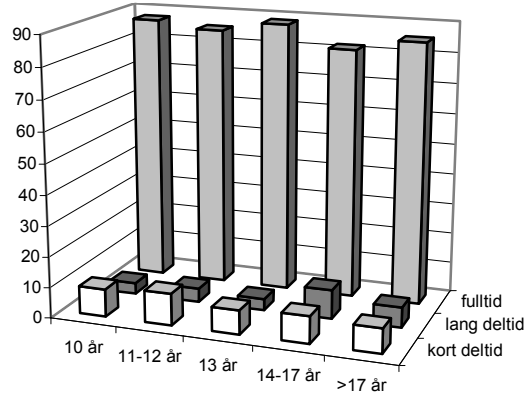


Den yngste aldersgruppen (som delvis vil være i småbarnsfasen) og den eldste aldersgruppen (som nærmere seg pensjonsalder) jobber mer deltid enn kvinner i aldersgruppe 46-55 år. Spesielt gjelder dette for kvinner med utdanning på videregående skole eller lavere. Ellers viser figurene at blant gifte kvinner med høyest utdanning er det over 80 prosent som arbeider heltid, uansett aldersgruppe.

For menn i aldersgruppen 36-45 år og 46-55 år er mønsteret i 1993 veldig likt mønsteret for 2006. Vi presenterer dem derfor ikke. For den eldste aldersgruppen, vist i figur 14, er det noen forskjeller verdt å kommentere. En sam-

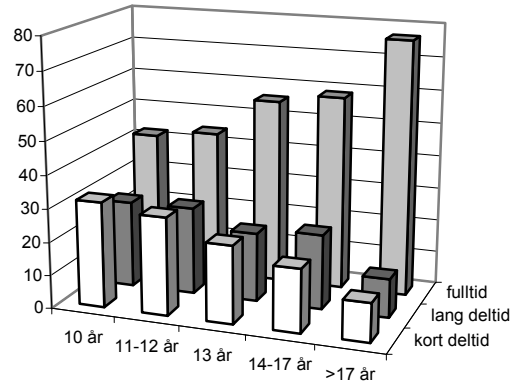
menligning av figur 14 og figur 12c viser at andelen i heltid er noe lavere i 1993 enn i 2006, uansett utdanningsnivå. Det er vanskelig basert på disse enkle figurene å trekke noen presise konklusjoner om hva årsaken til denne endringen er. I 1993 var vi avslutningen på en langvarig lavkonjunktur. Dette førte til at ledigheten var høy. Dersom dette i hovedsak rammet menn som var heltidsansatte, kan dette forklare noe av mønsteret.

Figur 14. Arbeidstid. Etter utdanning. Menn 56-65 år.1993

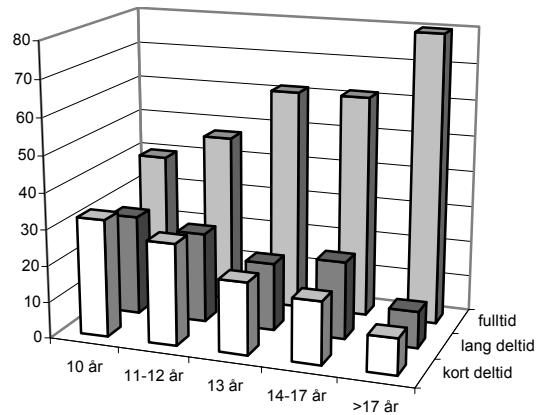


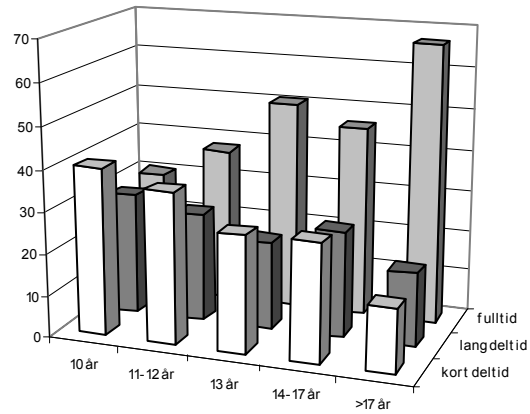
Arbeidstid for kvinner i 1993 er vist i figur 15a-15c. Vi ser samme trappetrinn mønster som for året 2006, men mye sterkere. For alle utdanningsgruppene er andelen i fulltidsjobb en del lavere i 1993 enn i 2006. For kvinner med utdanning på videregående skole er andelen i deltidsjobb høyere enn andelen i heltidsjobb i 1993. Dette gjelder for alle aldersgruppene. I 2006 er det kun i aldersgruppen 56-65 år at andelen i deltidsjobb er høyere enn andelen i heltidsjobb. Man kan også merke seg at andelen i heltidsjobb blant de med over 4 års universitetsutdanning har økt markert i alle aldersgrupper fra 1993 til 2006.

Figur 15a. Arbeidstid. Etter utdanning. Kvinner 36-45 år.1993



Figur 15b. Arbeidstid. Etter utdanning. Kvinner 46-55 år.1993



Figur 15c. Arbeidstid. Etter utdanning. Kvinner 56-65 år.1993

Tabell 4a viser forholdet mellom ektefellenes yrkesaktivitet når vi tar utgangspunkt i kvinner. I tillegg til de tre målene på yrkesaktivitet (heltid, lang deltid, og kort deltid) inkluderer vi en restgruppe av personer som ikke er registrert i arbeid i løpet av året. Som før årslønn viser vi sammenhengene separat for de tre ulike aldersgruppene.

Tabell 4a. Samvariasjon mellom ektefellers yrkesaktivitet i ulike aldersgrupper. Utgangspunkt i kvinnene. 2006. Prosent

Aldersgruppe 36-45					
Prosent Rad-prosent	Ikke i arbeid	Kort deltid	Lang deltid	Heltid	Total
Ikke i arbeid	4,4	1,0	0,3	9,15	14,7
	30,1	5,7	2,2	62,0	
Kort deltid	2,6	1,2	0,5	12,6	16,8
	15,3	7,1	2,7	74,9	
Lang deltid	2,3	1,0	0,5	13,9	17,7
	12,9	5,5	2,7	78,9	
Heltid	5,2	2,6	1,2	41,9	50,8
	10,1	5,1	5,1	82,4	
Total	14,4	5,6	2,5	77,5	100

Aldersgruppe 46-55					
Prosent Radprosent	Ikke i arbeid	Kort deltid	Lang deltid	Heltid	Total
Ikke i arbeid	3,1	0,6	0,2	6,8	10,8
	28,9	5,7	2,2	63,2	
Kort deltid	2,1	1,1	0,4	12,4	15,9
	13,0	6,6	2,4	78,0	
Lang deltid	2,1	1,0	0,5	14,9	18,4
	11,1	5,4	2,4	81,1	
Heltid	4,7	2,9	1,1	46,3	54,9
	8,5	5,2	2,1	84,2	
Total	11,9	5,5	2,2	80,4	100

Aldersgruppe 56-65					
Prosent Radprosent	Ikke i arbeid	Kort deltid	Lang deltid	Heltid	Total
Ikke i arbeid	5,7	1,2	0,4	9,9	17,3
	32,9	7,2	2,6	57,4	
Kort deltid	3,6	1,9	0,7	13,8	20,0
	17,9	9,6	3,5	69,0	
Lang deltid	2,8	1,4	0,7	12,9	17,8
	16,0	7,8	3,7	72,6	
Heltid	5,8	3,3	1,6	34,3	45,0
	12,8	7,4	3,5	76,3	
Total	17,9	7,9	3,4	70,9	100

I den yngste aldersgruppen ser vi fra kolonnen helt til høyere at 50,8 prosent av kvinnene arbeider heltid, mot 77,5 prosent av mennene. Det øverste prosenttallet i hver celle måler prosentandelen som befinner seg i den cellen når vi betrakter alle cellene. For eksempel, 41,9 prosent av kvinnene i den yngste aldersgruppen er heltidsansatte kvinner som er gift med heltidsansatte menn. Det nederste prosenttallet viser rad-prosenten, det vil si for hver av kvinners arbeidstidsgruppe viser den prosentandelen i de ulike arbeidstidsgruppe for mannen. For eksempel ser vi at 78,9 prosent av kvinnene som arbeider lang deltid, er gift med en mann som arbeider heltid. Selv blant kvinner som ikke arbeider, eller som arbeider kort deltid, så er de høyeste prosenttallene blant de som er gift med en mann som arbeider heltid.

Tabell 4b. Samvariasjon mellom ektefellers yrkesaktivitet i ulike aldersgrupper. Utgangspunkt i menn. 2006. Prosent

Aldersgruppe 36-45					
Prosent	Ikke i arbeid	Kort deltid	Lang deltid	Heltid	Total
Radprosent					
Ikke i arbeid	4,5	2,0	1,7	4,2	12,4
	36,4	16,2	13,8	33,6	
Kort deltid	1,0	1,0	0,5	1,3	3,3
	23,0	20,1	16,1	40,8	
Lang deltid	0,4	0,3	0,3	0,8	1,8
	21,3	17,8	17,6	43,3	
Heltid	11,8	13,0	14,3	43,3	82,6
	14,3	15,8	17,4	52,5	
Total	17,5	16,0	16,9	49,7	100

Aldersgruppe 46-55					
Prosent	Ikke i arbeid	Kort deltid	Lang deltid	Heltid	Total
Radprosent					
Ikke i arbeid	3,0	2,0	1,8	3,8	10,6
	28,5	19,2	16,7	35,7	
Kort deltid	0,6	0,9	0,7	1,8	3,9
	14,3	21,8	17,9	45,9	
Lang deltid	0,2	0,4	0,4	0,3	1,9
	12,6	20,4	20,7	20,7	
Heltid	7,5	14,8	16,1	45,2	83,5
	8,9	17,7	19,3	54,1	
Total	11,3	18,1	19,0	51,7	100

Aldersgruppe 56-65					
Prosent	Ikke i arbeid	Kort deltid	Lang deltid	Heltid	Total
Radprosent					
Ikke i arbeid	4,6	3,1	2,4	4,7	14,7
	31,0	20,8	16,1	32,1	
Kort deltid	0,9	1,4	1,0	2,3	5,5
	15,4	26,0	17,4	41,2	
Lang deltid	0,3	0,5	0,5	0,9	2,2
	13,3	23,7	21,0	42,1	
Heltid	9,7	16,3	14,4	37,3	77,6
	12,5	20,9	18,6	48,1	
Total	15,4	21,3	18,2	45,2	100

Tabell 4b viser samme øvelse med utgangspunkt i menn. Vi finner igjen en del av det samme mønsteret som ble observert når vi betraktet årslønn. Tabell 4a viste at mens kvinner som ikke jobbet, eller som arbeidet deltid, ofte var gift med menn som arbeidet heltid. Dette mønsteret finner vi ikke når vi tar utgangspunkt i menn. I den yngste aldersgruppen finner vi at 43,3 prosent av mennene som arbeider heltid også er gift med en kvinne som arbeider heltid. Det sammenlignbare prosenttallet når vi tok utgangspunkt i kvinner var 82,4 prosent.

Altså, når en kvinner arbeider heltid er hun i de fleste sammenhenger gift med en mann som også jobber heltid, men mens når en mann jobber heltid er det en større sannsynlighet for at kvinnen jobber mindre enn heltid. Dette har sammenheng med at de fleste menn jobber heltid uansett ektefellers valg av yrkesaktivitet. Dersom vi derimot ser på yrkesaktivitet til ektefeller av menn som ikke jobber ser vi at det er større sannsynlighet for at ektefellen ikke job-

ber selv heller enn at hun jobber heltid. Mens det blant menn som jobber deltid ser vi at det mest vanlig er at de er gift med kvinner som jobber heltid. Dette mønster gjelder for alle tre aldersgruppene.

Multivariate analyser

Vi avslutter dette kapittelet med å presentere noen resultater fra noen enkle regresjonsanalyser av årslønn. Alle modellene er estimert ved hjelp minste kvadraters metode (MKM). Under gitte forutsetninger om egenskapene til restleddet i den estimerte likningen, vil bruk av MKM gi os forventningsrette estimatorer på den variabelen vi er interessert i.

Tabell 5a tar utgangspunkt i kvinnen. Den avhengige variabelen er logaritmen til kvinnens årslønn. Forklaringsvariabelen er mannens årslønn. På denne måten måler vi den sammenhengen mellom ektefellenes årslønn. Begge ektefellenes årslønn er målt på logaritmisk form. Det betyr at den presenterte koeffisienten omtrent måler den prosentvise endringen i kvinnens årslønn når mannens årslønn øker med en prosent.³ Vi presenterer resultater fra tre modeller; en der vi kun kontrollerer for ektefellens årslønn, en der vi i tillegg inkluderer kontroll på kvinnens utdanning, og en modell hvor vi også inkluderer kontroll for mannens utdanningsnivå. Sammenhengene estimeres separat for de tre aldersgruppene.

Resultatet øverst i den første kolonnen viser at blant kvinner 36-45 år det er en positiv sammenheng mellom ektefellenes årslønn. Når mannens årslønn øker med en prosent, øker kvinnens årslønn med 0,19 prosent.⁴ Den positive sammenhengen mellom ektefellenes årslønn er noe sterkere blant eldre enn blant yngre kvinner.⁵ Etter at vi kontrollerer for at kvinner har ulik utdanningslengde, og dermed sammenligner kvinner med samme utdanningslengde, finner vi generelt at de positive sammenhengene reduseres noe. Dette viser at kvinner med høy utdanning er gift med menn med høy årslønn. Når vi kontrollerer for det reduseres den isolerte sammenhengen mellom ektefellenes årslønn. Til slutt kontrollerer vi også for mannens utdanningsnivå. Det endrer lite på sammenhengen ektefellenes årslønn.

3. Noen har null i årslønn. Man kan ikke ta logaritmen av null. Som en tillempling har vi for alle som har årslønn lik null, gitt dem en krone i årslønn.
4. Den nøyaktige prosentvise endringen får vi ved å bruke følgende formel: $(e(\text{koeffisient}) - 1) \times 100$, hvor e er eksponenten til koeffisienten.
5. Vi har også estimert modeller hvor vi har inkludert arbeidstid til kvinnen som forklaringsvariabler (kort deltid, lang deltid, og heltid, med ikke i arbeid som referansegruppe). Arbeidstid forklarer naturlig nok mye av variasjonen i årslønn. Betydningen av ektefellens årslønn faller med ca 50 prosent. I presentasjonen har vi valgt ikke å inkludere disse forklaringsvariablene fordi arbeidstid og årslønn åpenbart henger nært sammen.

Tabell 5a. Samvariasjon mellom ektefellers lønn. Utgangspunkt i kvinnene. Regresjonsanalyser. Avhengig variabel: Log (årslønn). År 2006. Etter alder

Kun kontroll for årslønn						
Modell1	36-45 år		46-55 år		56-65 år	
	Estimatet	Std feil	Estimatet	Std feil	Estimatet	Std feil
Log årslønn mann	0,193	0,002	0,175	0,002	0,225	0,002
N	180999		180999		180999	
R ² -justert	0,037		0,035		0,055	

Pluss kontroll på kvinnens utdanning						
Modell2	36-45 år		46-55 år		56-65 år	
	Estimatet	Std feil	Estimatet	Std feil	Estimatet	Std feil
Log årslønn mann	0,167	0,002	0,152	0,002	0,186	0,002
N	180999		180999		180999	
R ² -justert	0,082		0,076		0,108	

Pluss kontroll på mannens utdanning						
Modell 3	36-45 år		46-55 år		56-65 år	
	Estimatet	Std feil	Estimatet	Std feil	Estimatet	Std feil
Log årslønn mann	0,168	0,002	0,150	0,002	0,187	0,002
N	180999		180999		180999	
R ² -justert	0,083		0,035		0,055	

Note: Når ikke annet skrives er sammenhengene statistisk signifikante på 1 prosent nivå.

Tabell 5b presenterer resultater fra samme type eksersis, men nå med utgangspunkt i mannens alder. Resultatene er veldig stabilt i forhold til resultatene i tabell 5a. Når kvinnens årslønn øker med en prosent øker årslønnen til ektefellen med mellom 0,15 og 0,20 prosent.

Tabell 5b. Samvariasjon mellom ektefellers lønn. Utgangspunkt i mennene. Regresjonsanalyser. Avhengig variabel: Log (årslønn). År 2006. Etter alder

Kun kontroll på årslønn						
Modell1	36-45 år		46-55 år		56-65 år	
	Estimatet	Std feil	Estimatet	Std feil	Estimatet	Std feil
Log årslønn						
kvinne	0,176	0,002	0,179	0,002	0,208	0,002
N	168289		187485		189252	
R ² -justert	0,039		0,033		0,055	

Pluss kontroll på kvinnens utdanning						
Modell2	36-45 år		46-55 år		56-65 år	
	Estimatet	Std feil	Estimatet	Std feil	Estimatet	Std feil
Log årslønn						
mann	0,156	0,002	0,160	0,002	0,179	0,002
N	168289		187485		189252	
R ² -justert	0,067		0,063		0,093	

Pluss kontroll på mannens utdanning						
Modell 3	36-45 år		46-55 år		56-65 år	
	Estimatet	Std feil	Estimatet	Std feil	Estimatet	Std feil
Log årslønn						
mann	0,155	0,002	0,159	0,002	0,168	0,002
N	168289		187485		189252	
R ² -justert	0,068		0,063		0,093	

Tilpasning i husholdningen rundt og etter pensjonsalderen

I dette avsnittet ser vi nærmere på hvordan den økonomiske situasjon endrer seg når man når pensjonsalderen. Vi analyserer tilpasningen for ulike aldersgrupper og skiller mellom ulike utdanningsnivåer. Vi ser også på hvordan den økonomiske situasjonen endres når den ene ektefellen dør. Vi tar utgangspunkt i alle gifte kvinner som er 62 år eller eldre i 2000 og analyserer deres tilpasning i et fire årsvindu, fra og med 1999 til og med 2002. Dette er en periode kjennetegnet av økonomisk stabilitet og ingen pensjonsreformer. Det er også en periode med lav lavledighet, selv om den øker noe i løpet av 2002.

Samlet inntekt defineres på følgende måte:

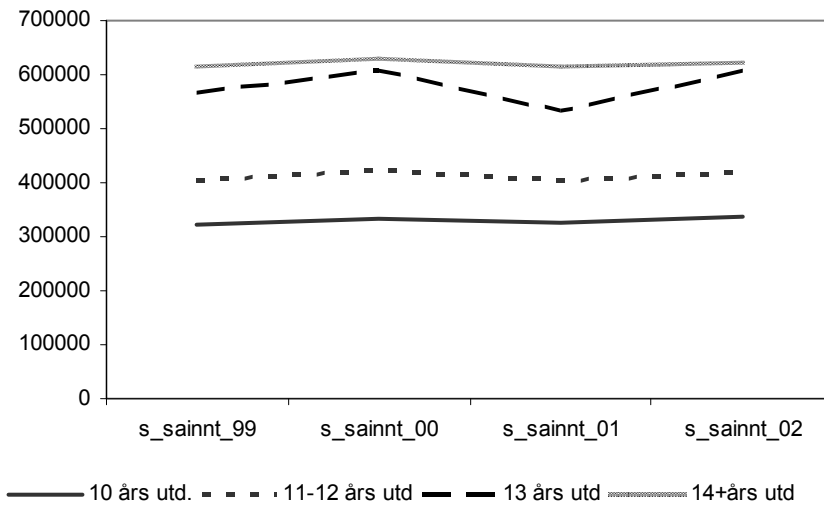
Samlet inntekt = yrkesinntekt + kapitalinntekt + overføringer

Kapitalinntekt inkluderer brutto renteinntekter. *Yrkesinntekt* inkluderer netto næringsinntekt og lønnsinntekt, mens *overføringer* inkluderer tjenstepensjon og ytelser fra folketrygden. Samlet inntekt i husholdningen er da summen av samlet inntekt til begge ektefellene.

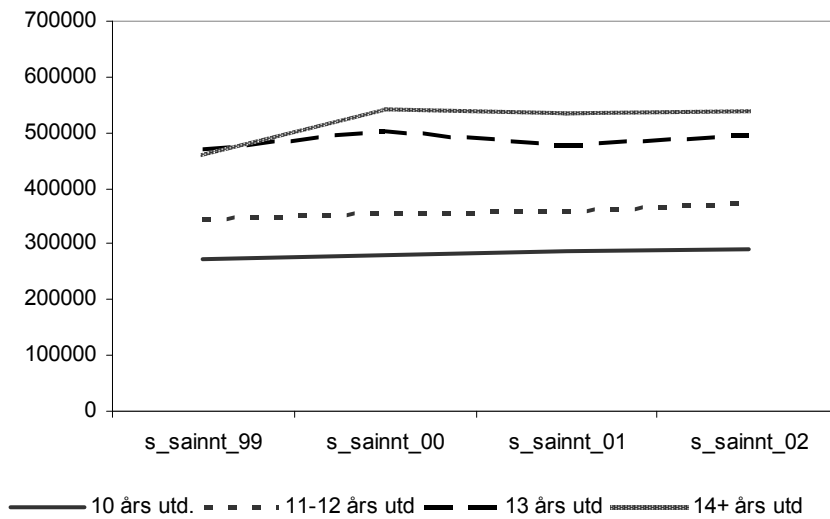
Generell inntektsutvikling

Figur 16a-16c viser utvikling i samlet inntekt i perioden 1999 til 2002, for ulike aldersgrupper: 62-66 år i figur 16a, 67-70 år i figur 16b, og over 70 år i figur 16c. Samlet inntekt for husholdningen øker med utdanningsnivå. Ved å gå fra laveste til høyeste utdanningsnivå doubles nesten husholdningens samlede inntekt. Vi tar utgangspunkt i kvinnens utdanningsnivå. Av figurene ser vi også at samlet inntekt reduseres med alder, og er lavest for den eldste aldersgruppen.

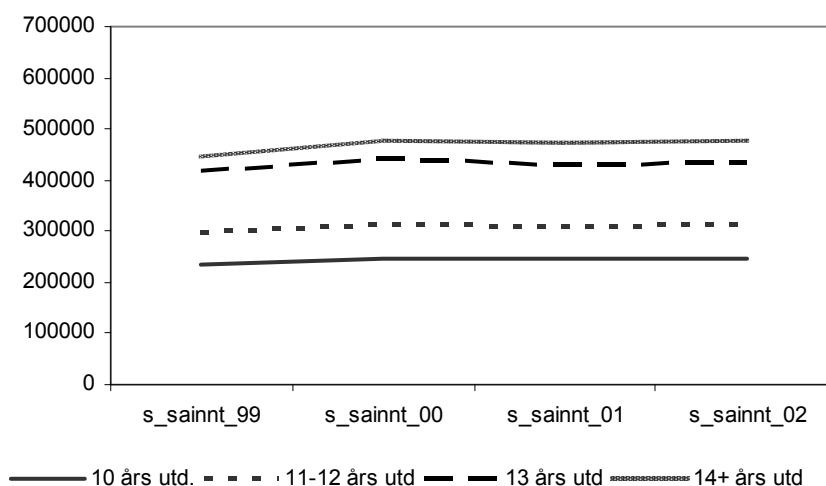
Figur 16a. Samlet husholdningsinntekt. 1999-2002. Etter utdanning. Gifte kvinner 62-66 år



Figur 16b. Samlet husholdningsinntekt. 1999-2002. Etter utdanning. Gifte kvinner 67-70 år

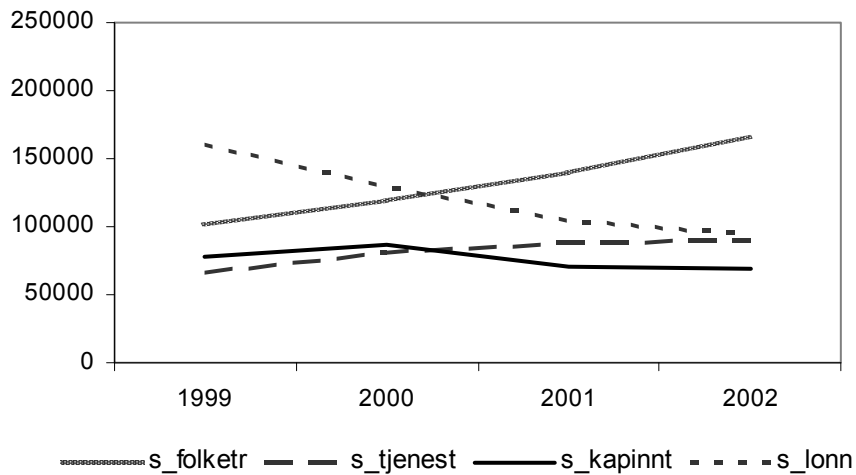


Figur 16c. Samlet husholdningsinntekt. 1999-2002. Etter utdanning. Gifte kvinner over 70 år



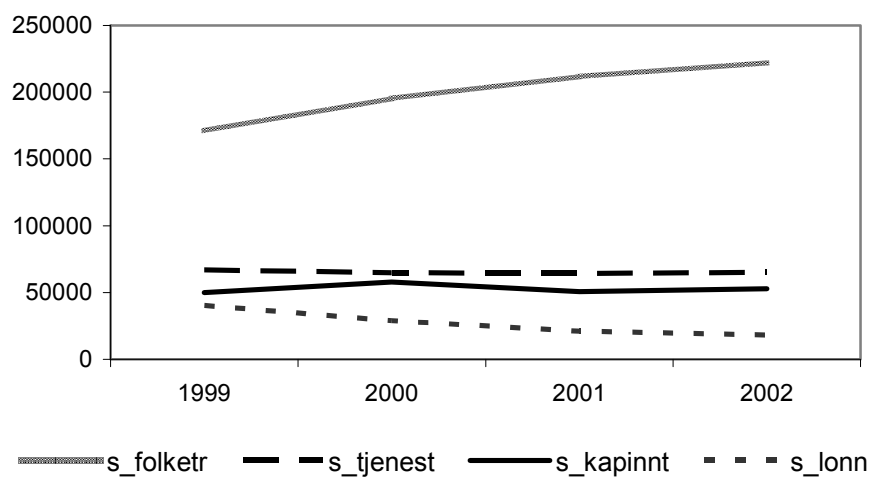
Figur 17a-17c viser hvordan de ulike komponentene i samlet inntekt har utviklet seg i perioden 1999 til 2002, for ulike aldersgrupper: 62-66 år i figur 17a, 67-70 år i figur 17b, og over 70 år i figur 17c. Vi skiller mellom lønnsinntekt, pensjonsinntekt og resten. I restkategorien er kapitalinntekt den største posten, men den inkluderer også dagpenger og netto næringsinntekt. Brutto er renteinntekter delbeløp av kapitalinntekter. Når det gjelder pensjonsinntekter skiller vi mellom ytelser fra folketrygden og tjenstepensjon. I motsetning til figurene 16a-16c skiller vi nå ikke mellom ulike utdanningsnivåer.

Figur 17a. Ulike komponenter i samlet husholdningsinntekt i perioden 1999-2002. Gifte par der kvinnen er i aldersgruppe 62-66 år

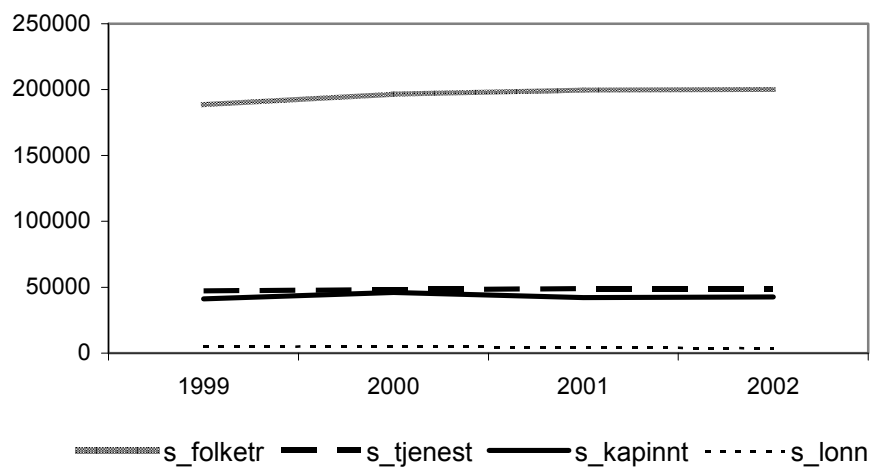


Vi ser, ikke overraskende, at pensjonskomponenten øker og lønnskomponenten faller med alder, og for den eldste aldersgruppen er pensjonskomponenten den klart dominerende. Vi ser også at tjenestepensjon utgjør en betydelig del av samlet inntekt og det samme gjelder inntekt fra oppsparte midler (kapitalinntekt). Disse to komponentene til sammen utgjør en tredjedel av samlet inntekt etter pensjonsalderen. At eldre sparer mye, og mer enn det som man kan forvente ut fra tradisjonell økonomisk teori er tidligere vist i norske studier, blant annet Halvorsen (2003).

Figur 17b. Ulike komponenter i samlet husholdningsinntekt i perioden 1999-2002. Gifte par der kvinnen er i aldersgruppe 67-70 år



Figur 17c. Ulike komponenter i samlet husholdningsinntekt i perioden 1999-2002. Gifte par der kvinnen er i aldersgruppe over 70 år

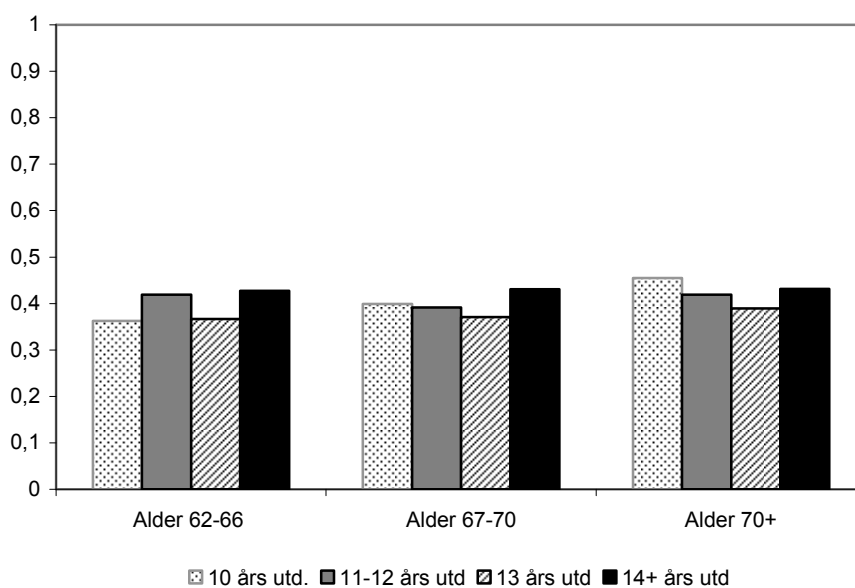


Samvariasjon mellom inntekt blant ektefeller i pensjonsalder

I dette avsnittet ser vi på hvor mye kvinnens inntekt utgjør av husholdningens samlede inntekt. Vi fokuserer på år 2000 og betinger på at begge er i live ved utgangen av året. Aldersgrupper og utdanning er inndelt som tidligere, det vil si at vi måler alder ved utgangen av 2000 og vi deler utdanning i fire grupper: Gjennomført grunnskole, 11-12 år videregående skole, gjennomført videregående skole, og høyskole/universitetsutdanning. Hovedbudskapet i figur 18 er at kvinners samlede inntekt utgjør mindre enn halvparten av samlet inntekt i husholdningen. Kvinners inntekt utgjør mellom 35 og 45 prosent av husholdningens samlede inntekt. Videre viser figur 18 at det er små forskjeller mellom aldersgrupper og utdanning.

Dersom vi sammenligner kvinnenes andel av husholdningens samlede inntekt i pensjonsalderen med kvinnenes andel av husholdningens samlede lønnsinntekt vist i tabell 3a, så er andelen påfallende like. Det tyder på at kvinnenes relative andel av husholdningens samlede inntekt er ganske like, før og etter pensjoneringsalderen.

Figur 18. Samlet inntekt til kvinnen i andel av samlet husholdningsinntekt, etter aldersgruppe og utdanning. År 2000.



Tabell 6 viser hvordan ektefellenes samlede inntekt samvarierer, målt ved korrelasjonskoeffisienten. Tabell 6 viser en positiv sammenheng mellom ektefellenes samlede inntekt. Det viser også at sammenhengen er sterkere for gruppen som har nådd pensjonsalderen enn for dem i aldersgruppen 62-66 år. Dette har nok sammenheng med alderspensjonens utjevne effekt, ved at kun inntekt opp til et visst beløp teller i beregningen av alderspensjon, og at alle har rett til en minstepensjon. Tabellen viser at sammenhengen er sterkere for kvinner med lavere utdanning enn for kvinner med høyere utdanning.

En sammenligning av tabell 6 og tabell 2a, som viste samvariasjon i lønnsinntekt for personer i yrkesaktiv alder, viser at mønsteret er noe ulikt for personer i pensjonsalderen. Tabell 2a viste et u-formet mønster med hensyn til utdanning. Tabell 6 viser – om noe – et svakt fallende mønster. Dette kan nok delvis forklares med at inntekt i yrkesaktiv alder i større grad varierer med utdanning. Som pensjonist blir disse forskjellene med hensyn til utdanning i en viss grad jevnet ut.

Tabell 6. Samvariasjon mellom ektefellers lønnsinntekt i ulike aldersgrupper, og utdanning. Utgangspunkt gifte kvinner. 2000. Korrelasjonskoeffisient

	Aldersgruppe: 62-66 år				Total
	Utdanningsgrupper				
	1	2	3	4	
Korrelasjonskoeffisient	0,08	0,14	0,05	0,04	0,11
	Aldersgruppe: 67-70 år				Total
	Utdanningsgrupper				
	1	2	3	4	
Korrelasjonskoeffisient	0,09	0,11	0,14	0,07	0,11
	Aldersgruppe: over 70 år				Total
	Utdanningsgrupper				
	1	2	3	4	
Korrelasjonskoeffisient	0,11	0,17	0,09	0,12	0,11

Note: De presenterte korrelasjonskoeffisientene er Pearson korrelasjonskoeffisienter. Alle koeffisientene er statistisk signifikant på en prosent nivå

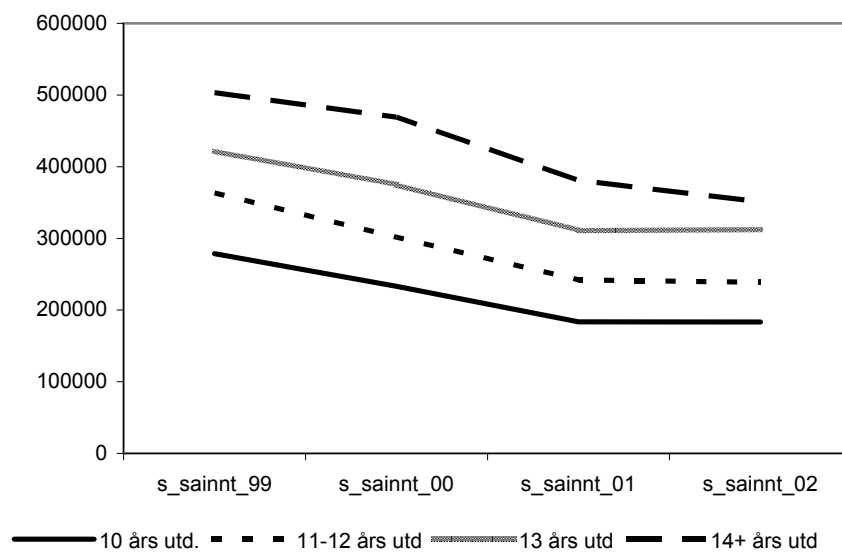
Inntektsutvikling når en av ektefellene dør

Figur 19a-19c viser utvikling i samlet inntekt i perioden 1999 til 2002 for ulike aldersgrupper: 62-66 år i figur 19a, 67-70 år i figur 19b, og over 70 år i figur 19c. Felles for figurene er at mannen dør i løpet av 2000, det vil si at kvinnen blir enke. Figurene viser at det skjer et markert fall i samlet inntekt det året ektefellen dør, i år 2000. Fallet er spesielt markert for kvinner over 70 år. En grunn til dette kan være at i denne gruppen finner vi flest minstepensjonister. I gjennomsnitt er samlet inntekt for en enke over 70 år som ikke har fullført videregående skole på ca 150.000 kr i året, sammenlignet med ca. 250.000 kroner for en som fullført videregående skole.

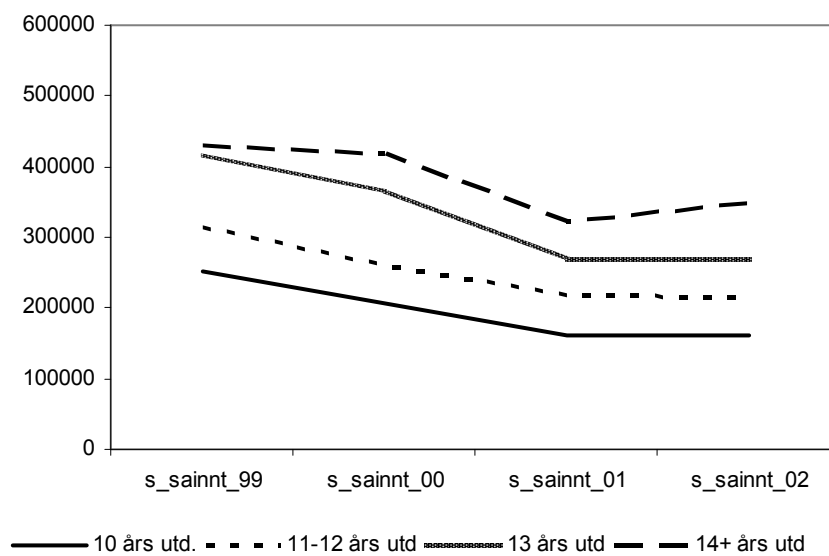
I perioden etter året hvor ektefellen dør, stabiliserer inntekten seg. Fallet i inntekt er kraftigere for de med høyere utdanning, uansett aldersgruppe. Dette har nok sammenheng med at kvinner med høyere utdanning ofte er gift med menn med høyere utdanning (som er sterk positivt korrelert med inntekt) og når ektefellen dør, merkes det mer på husholdningens inntekt. Dette resultatet henger også sammen med at jo lavere inntekt man har, jo høyere er kompensasjonsgraden.

En del av inntekten for etterlatte under 67 år vil være etterlatepensjon. Etterlatepensjon skal bidra til å sikre inntekten til gjenlevende ektefelle, samboer eller registrert partner yngre enn 67 år. Etterlatepensjon utgjør grunnpensjon pluss 55 prosent av den alderspensjon ektefellen fikk eller ville ha fått dersom vedkommende med uforandret grunnlag hadde fortsatt i arbeid til alderspensjon. Ytelsen er inntektsprøvd. Etterlatepensjon faller bort dersom man selv får alderspensjon eller uførepensjon. Det forventes at etter hvert som flere gifte kvinner får arbeidsinntekt og opptjener egne pensjonsrettigheter, vil behovet for etterlatepensjon avta. Her bør det også legges til at den gjenlevende ektefellen som alderspensjonist arver deler av tilleggspensjonen til den avdøde. Tilleggspensjonen beregnet etter den beste av tre alternative regler: 1) Mottar bare egen opptjent tilleggspensjon, 2) mottar 55 % av ektefellens opptjente tilleggspensjon eller 3) mottar 55 % av summen av egen og ektefellens opptjente tilleggspensjon.

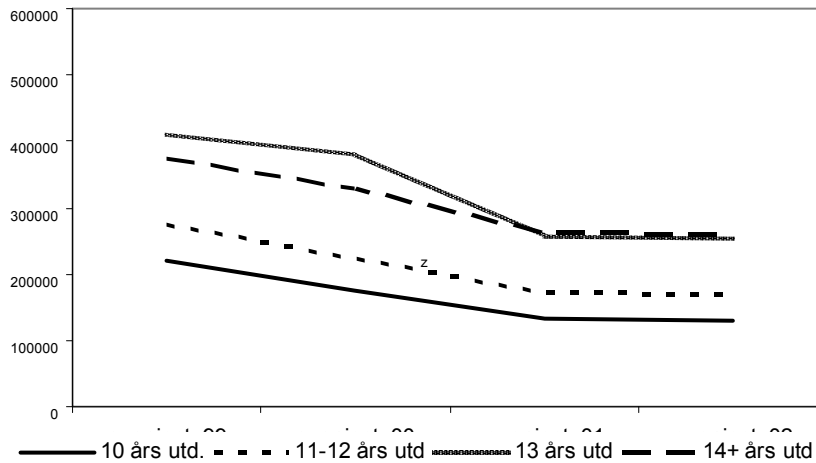
Figur19a. Samlet husholdningsinntekt. 1999-2002. Etter utdanning. Gifte kvinner 62-66 år som ble enke i år 2000.



Figur19b. Samlet husholdningsinntekt. 1999-2002. Etter utdanning. Gifte kvinner 67-70 år som ble enke i år 2000.

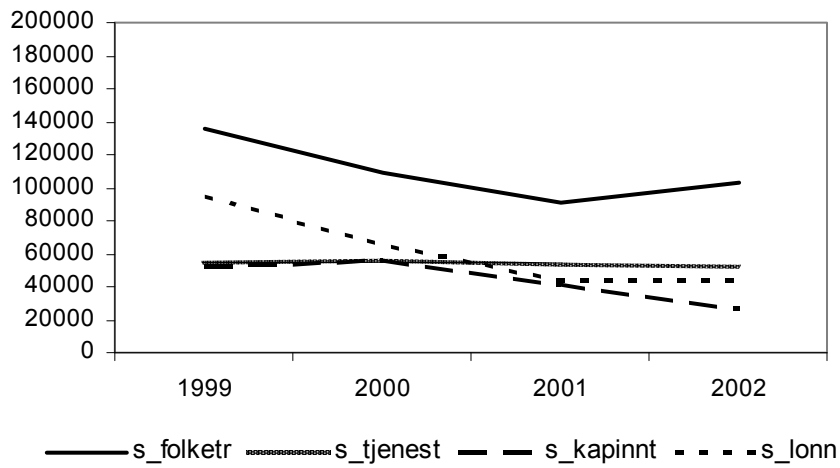


Figur 19c. Samlet husholdningsinntekt. 1999-2002. Etter utdanning. Gifte kvinner over 70 år som ble enke i år 2000.

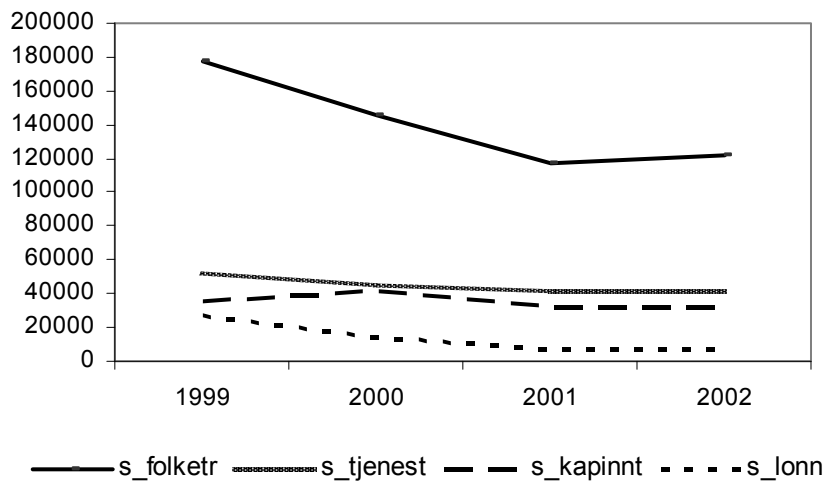


Figur 20a-20c viser hvordan de ulike komponentene i samlet har utviklet seg i perioden 1999 til 2002, for ulike aldersgrupper: 62-66 år i figur 20a, 67-70 år i figur 20b, og over 70 år i figur 20c. Vi skiller mellom lønnsinntekt, pensjonsinntekt og resten. I restkategorien er kapitalinntekt den største posten, men inkluderer også dagpenger og netto næringsinntekt. Brutto renteinntekter er delbeløp av kapitalinntekter. Når det gjelder pensjonsinntekter skiller vi mellom ytelser fra folketrygden og tjenestepensjon. I motsetning til figurene 19a-19c skiller vi nå ikke mellom ulike utdanningsnivåer. Pensjonskomponenten øker og lønnskomponenten faller nok naturlig med alder, og for den eldste aldersgruppen er pensjonskomponenten den klart dominerende.

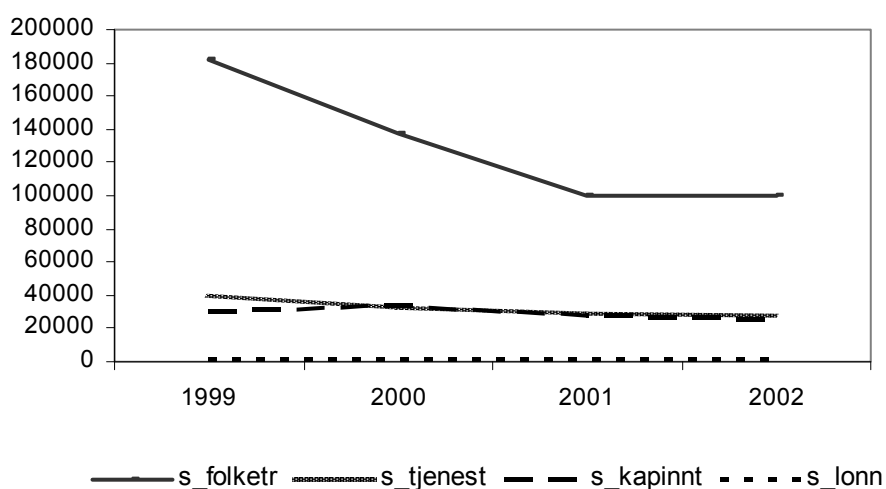
Figur 20a. Ulike komponenter i samlet husholdningsinntekt i perioden 1999-2002. Gifte par der kvinnen blir enke i 2000 i aldersgruppe 62-66 år



Figur 20b. Ulike komponenter i samlet husholdningsinntekt i perioden 1999-2002. Gifte par der kvinnen blir enke i 2000 i aldersgruppe 67-70 år



Figur 20c. Ulike komponenter i samlet husholdningsinntekt i perioden 1999-2002. Gifte par der kvinnen blir enke i 2000 i aldersgruppe over 70 år



Ekvivalensjusterte inntekter

Et interessant spørsmål er om den økonomiske velferden blir mindre etter at den ene ektefellen dør. Dette spørsmålet er spesielt relevant for mange av dagens eldre kvinner som har hatt lav yrkesdeltakelse. I dette avsnittet forsøker vi å justere inntekten for å ta hensyn til at husholdningen har blitt redusert med en person. For å kunne sammenligne familier med ulik størrelse og sammensetning, justerer man vanligvis den samlede familieinntekten ved hjelp av en ekvivalensskala. En ekvivalensskala benyttes for å kunne sammenlikne inntekten til familier med ulik størrelse og sammensetning. Den samlede familieinntekten justeres ved hjelp av en såkalt ekvivalensskala. Det finnes flere ulike skalaer. Vi har her benyttet den såkalte EU-skalaen. Denne skalaen anses å ha moderate antakelser når det gjelder graden av stordriftsfordeler, det vil si hvor økonomisk fordelaktig det er å bo i en stor husholdning. Ifølge denne skalaen skal første voksne familiemedlem ha vekt lik 1,0 mens neste voksne får vekt lik 0,5 og barn vekt lik 0,3. Et pensjonistektepar må, ifølge denne skalaen, ha en familieinntekt etter skatt på 300 000 kroner for å ha samme økonomiske levestandard som en enslig pensjonist med 200 000 kroner i inntekt etter skatt.

Med utgangspunkt i samlet inntekt i husholdningen før og etter at kvinnen blir enke, har vi beregnet hvordan den økonomiske velferden endret seg for kvinnen. Dette er vist i tabell 7.

Første rad i tabell 7 viser samlet inntekt i husholdningen i 1999, året før ektefellen (mannen) dør. Begge ektefellenes samlede inntekt er regnet med. Som forventet øker husholdningens samlede inntekt med utdanning og faller med alder. I beregning av kjøpekraft har vi justert for endringen fra å bli to mennesker i husholdningen til å bli ett menneske. Vi ser bort fra år 2000 fordi dødsfallet inntreffer på ulike tidspunkter i løpet av 2000 og vil dermed påvirke samlet inntekt i 2000 forskjellige for ulike husholdninger.

Tabell 7. Samlet inntekt i husholdningen i 1999 (i 2002 priser) og prosentvis endring i økonomisk velferd fra å gå fra å være en to-persons husholding til å bli en en-persons husholdning i 2001 og 2002 (vedkommende blir enke i 2000). Fordelt etter aldergruppe og utdanningsnivå.

Alder 62-66 år				
	10 års utd	11-12 års utd	13 års utd	14+ års utd
Samlet husholdningsinntekt 1999	300866	392346	455372	554158
Kjøpekraftsendring fra 1999 til 2001 (%)	87	88	97	100
Kjøpekraft endring fra 1999 til 2002 (%)	86	86	97	91
Alder 67-70 år				
	10 års utd	11-12 års utd	13 års utd	14+ års utd
Samlet husholdningsinntekt 1999	272288	339301	449663	464487
Kjøpekraftsendring fra 1999 til 2001 (%)	85	91	85	99
Kjøpekraftsendring fra 1999 til 2002 (%)	84	89	85	105
Alder 70+				
	10 års utd	11-12 års utd	13 års utd	14+ års utd
Samlet husholdningsinntekt 1999	237426	295468	441334	402273
Kjøpekraftsendring fra 1999 til 2001 (%)	80	83	82	93
Kjøpekraftsendring fra 1999 til 2002 (%)	77	81	81	91

Når tallet er mindre enn 100 betyr det at kjøpekraften er redusert fra året før ektefellen døde til perioden etter. Kvinner i aldersgruppen 62-66 år har ikke nådd den formelle pensjonsalderen men har fram til de fyller 67 år rett til inntektsprøvd etterlattepensjon. Neste aldersgruppe, de mellom 67 og 70 år, har kommet i pensjonsalderen og har dermed krav på egen alderspensjon men ikke lenger krav på etterlattepensjon. Tabell 7 viser at kjøpekraften som oftest blir redusert de to første årene man har blitt enke sammenliknet med året før man blir enke. Kvinner eldre enn 70 år og kvinner med lavest utdanning opplever det største fallet i kjøpekraft.

Til slutt i dette avsnittet skal vi se hvor mye pensjon utgjør av samlet inntekt. Analyseutvalget vårt er fortsatt de som mister ektefellen i år 2000. Vi skiller ikke mellom alderspensjon, uførepensjon og etterlattepensjon. Vi inkluderer også tjenestepensjon i tillegg til pensjon fra folketrygden. Dette kaller vi samlet pensjon. Tabell 8 viser hvor mye samlet pensjon utgjør som andel av samlet inntekt etter utdanning for ulike aldersgrupper. Tredje kolonne viser antall enker i de ulike alders- og utdanningsgruppene. Det viser at den klart største gruppen er kvinner over 70 år med kun obligatorisk skole. Slik det framgår av tabellen, utgjør samlet pensjon en stor andel av samlet inntekt til enker som er 62 år og eldre. Pensjonens andel av samlet inntekt øker naturlig nok med alder. Tabellen viser også at pensjon utgjør lavest andel av samlet inntekt for enker i alderen 62-66 år med utdanning på universitetsnivå.

Tabell 8. Pensjonens andel av samlet inntekt i 2001 og i 2002. For kvinner som mistet mann i 2000. Etter utdanning og aldersgrupper

Utdanning	Aldersgruppe	Antall	År	Gjennomsnitt
10 års utdanning	62-66 år	508	2001	0,77
			2002	0,82
	67-70 år	635	2001	0,85
			2002	0,86
	Over 70 år	4022	2001	0,85
			2002	0,88
11-12 års utdanning	62-66 år	422	2001	0,69
			2002	0,74
	67-70 år	397	2001	0,83
			2002	0,84
	Over 70 år	2153	2001	0,84
			2002	0,84
13 års utdanning	62-66 år	43	2001	0,59
			2002	0,60
	67-70 år	53	2001	0,82
			2002	0,95
	Over 70 år	286	2001	0,82
			2002	0,82
14 års utdanning eller mer	62-66 år	87	2001	0,54
			2002	0,62
	67-70 år	88	2001	0,81
			2002	0,83
	Over 70 år	372	2001	0,85
			2002	0,89

Arbeidstid blant gifte kvinner og enke

Tabell 9 viser arbeidstid til gifte kvinner i 1999 og 2001, etter alder i 2000. Første kolonne viser for eksempel at 52 prosent av gifte kvinner som var 62 år i 2000 (61 år i 1999) ikke var i arbeid i 1999, 27 prosent jobbet kort eller lang deltid, mens 21 prosent jobbet heltid.

Den neste bolken med tall viser yrkesaktivitet i 2001, når de er to år eldre. For kvinner som var 61 år i 1999 og 63 år i 2001 ser vi at andelen som ikke er i jobb har økt til 74 prosent i 2001. Dette innebærer en økning på 22 prosentpoeng i andelen som ikke er yrkesaktive. Ved nådd pensjonsalder er kun omlag 5 prosent i jobb: blant dem som når pensjonsalderen i 2000 var 23 prosent i jobb (heltid eller deltid) året før de fylte 67 år og kun 7 prosent året etter de fylte 67 år.

Tabell 9. Arbeidstid blant gifte kvinner i 1999 og 2001 og endring fra den ene året til den andre (diff= ikke i arbeid i 2001-ikke i arbeid i 2001), etter alder i år 2000

	Alder i 2000							
	62 år	63 år	64 år	65 år	66 år	67 år	68 år	69 år
<i>Tilpasning i 1999:</i>								
Ikke i arbeid 1999	52	55	66	71	77	83	86	94
0-19 timer i uka 1999	14	13	12	11	9	7	6	4
20-29 timer i uka 1999	13	13	9	8	6	4	3	1
30+ timer i uka 1999	21	19	13	11	8	6	5	1
<i>Tilpasning i 2001:</i>								
Ikke i arbeid 2001	74	78	83	87	94	95	96	98
0-19 timer i uka 2001	9	8	7	6	4	3	2	2
20-29 timer i uka 2001	7	5	4	3	1	1	0	0
30+ timer i uka 2001	11	8	6	4	2	1	1	0
<i>Endring (2001-1999)</i>								
Diff ikke i arbeid	22	23	18	16	17	12	10	3
Diff 0-19 timer i uka	-6	-5	-5	-4	-6	-5	-4	-2
Diff 20-29 timer i uka	-6	-7	-5	-5	-5	-3	-2	-1
Diff 30+ timer i uka	-11	-10	-7	-7	-6	-4	-4	-1

Tabell 10 viser tilsvarende tall som tabell 9, men med den forskjell at kvinnene i tabell 10 blir enke i løpet av 2000. Dette betyr at de i 1999 er gift, men at de mister sin ektefelle i løpet av 2000. Tabellen viser at det er en større andel i denne gruppen av kvinner som ikke er yrkesaktive i 1999, altså året før ektefellen dør. Dette gjelder spesielt blant dem rundt 62 års alder. En grunn til denne forskjellen mellom tabell 9 og tabell 10 kan være at kvinnene reduserer sitt arbeidstilbud i året før ektefellens død for å pleie ektefellen. Andre studier har vist at personer reduserer sitt arbeidstilbud som følge av pleie av eldre foreldre (se for eksempel Fevang et al. 2009).

Tabell 10. Arbeidstid blant enke i 1999 og 2001 og endring fra den ene året til den andre, etter alder i år 2000. Kvinner bli enke i år 2000.

	Alder i 2000							
	62 år	63 år	64 år	65 år	66 år	67 år	68 år	69 år
<i>Tilpasning i 1999:</i>								
Ikke i arbeid 1999	55	59	67	70	73	82	86	93
0-19 timer i uka 1999	13	11	12	12	10	8	5	3
20-29 timer i uka 1999	10	12	8	12	8	4	1	1
30+ timer i uka 1999	23	17	13	9	9	6	3	1
<i>Tilpasning i 2001:</i>								
Ikke i arbeid 2001	78	78	85	83	92	97	97	96
0-19 timer i uka 2001	6	9	6	7	3	2	1	3
20-29 timer i uka 2001	7	5	4	4	2	0	1	0
30+ timer i uka 2001	9	8	5	7	3	1	2	0
<i>Endring (2001-1999)</i>								
Diff ikke i arbeid	23	19	18	13	19	15	10	3
Diff 0-19 timer i uka	-7	-2	-6	-5	-6	-7	-4	0
Diff 20-29 timer i uka	-3	-7	-5	-8	-7	-3	0	-1
Diff 30+ timer i uka	-14	-10	-7	-2	-6	-5	-1	0

Oppsummering og veien videre

I denne rapporten har vi tatt for oss ektefellers tilpasning når det gjelder arbeidstid, lønnsinntekt og andre inntekter, og undersøker hvordan dette varierer med blant annet alder og utdanning. Til dette formålet har vi benyttet registerdata og koblet sammen ektefeller i ulike aldersgrupper. Observasjonsårene er 1993 og 2006. Vi gjennomfører også separate analyser for enker og utviklingen i deres økonomiske velferd i pensjoneringsalderen.

Tilpasning i husholdningen før pensjonsalderen

Er det slik at kvinner med høy utdanning gifter seg med men med høy utdanning? Og hvordan er det med menn: Er det slik at menn med høy lønn er gift med kvinner som jobber deltid, og har lavere utdanning eller velger de like karriereorientert kvinner. Hvordan har utviklingen vært siden begynnelsen av 1990-tallet?

Vi tar utgangspunkt i kvinner i aldersgruppen 36 til 65 år i to ulike år: 1993 og 2006. Deretter kobler vi på informasjon om kvinnene og om ektefellene. Opplysningene er høyest fullført utdanning, lønnsinntekt, arbeidstid, og formue. Vi gjør samme trekkingsprosedyre for menn. Det gir oss to utvalg i hvert av de to årene, et med utgangspunkt i kvinnen og et med utgangspunkt i mannen.

Dersom vi definerer homogami som andelen som er gift med en person som har samme utdanning som seg selv, så har graden av utdanningsmessig homogami økt siden begynnelsen av 1990-tallet. Vi ser at kvinner gifter seg mer oppover enn nedover i forhold til menn og at tendensen til å gifte seg oppover er høyere blant eldre kohorter enn blant yngre kohorter. Vi ser også at andelen kvinner som gifter seg nedover øker fra 1993 til 2006 og at andelen som har lik utdanning øker noe for den yngste aldersgruppen mellom 1993 og 2006. Dette indikerer at blant ektefeller hvor kvinnen er mellom 36-45 år, er tendensen i retning mer likhet. For menn er mønsteret noe annerledes: menn gifter seg nedover oftere enn kvinner, og dette gjelder uansett kohort og al-

dergruppe. Videre, andelen menn som gifter seg oppover er generelt høyere for yngre enn for eldre menn. Fra 1993 til 2006 ser vi at andelen som gifter seg oppover har økt. Dette mønsteret henger naturlig sammen med at kvinner har fått økt sitt utdanningsnivå.

Når det gjelder lønn etter utdanning, ser vi som ventet at husholdningens lønnsnivå stiger med utdanningsnivået. Samlet lønnsnivå er lavest for den eldste aldersgruppen, og dette gjelder uansett utdanningsnivå, kjønn og tiår. Dette henger nok sammen med at den eldste alderskohorten er i et aldersintervall hvor mange går inn i pensjonering. Vi ser at fallet er spesielt sterkt blant husholdninger hvor kvinnen har lav utdanning. En naturlig tolkning er at personer med lav utdanning trekker seg tidligere ut av arbeidsmarkedet enn personer med høyere utdanning (NOU 2009:10, kapittel 11.2).

Det er lite forskjell i samlet husholdningslønn for aldersgruppene 36-45 år og 46-55 år i 1993 og i 2006. Samlet husholdningslønn for aldersgruppen 36-45 år og 46-55 år endres med utdanningsnivået på den måten at generelt forbedrer gruppen i alderen 36-45 år sin relative posisjon når utdanningsnivået øker. En tolkning av dette er at forskjellen i samlet husholdningslønn mellom utdanningsgrupper er større for eldre enn for yngre kohorter. Forskjellen i samlet lønnsnivå mellom aldersgruppene er størst i husholdninger der minst en av ektefellene er i laveste utdanningsgruppen. Forskjellen er spesielt stor i 1993: husholdninger der minst en av ektefellene er i den eldste aldersgruppen har under halvparten av samlet husholdningslønn sammenliknet med den yngste kohorten. Stor forskjell mellom kohorter henger nok sammen med at personer med lav utdanning trekker seg tidligere ut av arbeidsmarkedet. Trygd vil derfor være en viktig del av deres samlede husholdsinntekt. Denne tolkingen styrkes ved at vi ser at lønnsforskjellen mellom kohorter blir mindre med økt utdanning.

Når det gjelder samvariasjon i årslønn mellom ektefellene, viser det seg at i de to yngste aldersgruppene er det en klar tendens til at kvinner i de to laveste lønnsintervallene er gift med menn i det høyeste lønnsintervallet. For eksempel er 61 prosent av kvinnene i den yngste aldersgruppen og i det laveste lønnsintervallet gift med menn i det høyeste lønnsintervallet. Siden menn har høyere årslønn enn kvinner, blir fordelingen når vi tar utgangspunkt i menn noe annerledes. Det viser seg at menn med lav lønn i større grad er gift med kvinner med lav lønn. Videre, mens kvinner med høy lønn i stor grad er gift med menn med høy lønn, ser vi at menn med høy årslønn i større grad er gift med kvinner i de to laveste årslønnsgruppene.

En interessant utvidelse er å se nærmere på samvariasjon mellom ektefellenes årslønn i ulike alders- og utdanningsgrupper. Når vi tar utgangspunkt i kvinnene, ser vi at samvariasjon er høyest for de med henholdsvis lav og høy utdanning. Når vi tar utgangspunkt i menn derimot er samvariasjonen generelt høyere blant menn i de laveste utdanningsgruppene enn blant menn i de høyeste utdanningsgruppene. Dette henger nok sammen med at lavt utdannede

menn ofte er gift med kvinner med lavt utdanningsnivå og lav årslønn. Derimot er menn med høy utdanning i større grad gift med kvinner med lav utdanning og lav årslønn.

For å undersøke samvariasjon mellom ektefellenes yrkesaktivitet bruker vi tre indikatorer på avtalt arbeidstid: Heltid (30 timer eller mer per uke), lang deltid (15-29 timer), og kort deltid (5-15 timer). Mønstrer vi observerer er ganske kjent: Yrkesaktive gifte kvinner tilpasser seg ganske forskjellig fra yrkesaktive gifte menn. Omtrent 90 prosent av menn som har hatt et arbeidsforhold i 2006 jobbet heltid, uansett aldersgruppe og utdanningsnivå. Andelen kvinner som jobber enten kort eller lang deltid er mye høyere enn for menn, og varierer mye med utdanning: Jo lavere utdanning, jo større andel som jobber kort deltid, mens jo høyere utdanning, jo større er andelen som jobber heltid. Blant gifte kvinner med høyest utdanning er det over 80 prosent som arbeider heltid, uansett aldersgruppe. Den yngste aldersgruppen (som delvis vil være i småbarnsfasen) og den eldste aldersgruppen (som nærmer seg pensjonsalder) jobber mer deltid enn kvinner i aldersgruppen 46-55 år. Spesielt gjelder dette for kvinner med utdanning på videregående skole-nivå eller lavere. For alle utdanningsgrupper er andelen i fulltidsjobb en del høyere i 2006 enn i 1993.

I forbindelse med samvariasjon i ektefellenes yrkesaktivitet ser vi at når en kvinne arbeider heltid, er hun i de fleste sammenhenger gift med en mann som også jobber heltid, men mens når en mann jobber heltid, er det en større sannsynlighet for at kvinnen jobber mindre enn heltid. Dette har sammenheng med at de fleste menn jobber heltid uansett ektefellens valg av yrkesaktivitet. Derimot ser vi på yrkesaktiviteten til ektefeller av menn som ikke jobber, ser vi at det er større sannsynlighet for konen ikke jobber selv, enn at hun jobber heltid. Blant menn som jobber deltid ser vi at det mest vanlige er at de er gift med kvinner som jobber heltid. Dette mønstrer gjelder for alle tre aldersgrupper.

Til slutt presenterer vi også noen resultater fra noen enkle regresjonsanalyser av årslønn. De viser at kvinner med høy utdanning er gift med menn med høy årslønn. Når mannens årslønn øker med én prosent, øker kvinnens årslønn med mellom 0,15 og 0,2 prosent. Det er små variasjoner med hensyn til alder og modellspesifikasjon. Videre er effekten omtrent den samme når vi tar utgangspunkt i menn og ser hvordan kvinners lønnsinntekt påvirker ektemannens lønnsinntekt.

Inntektsutvikling rett før og etter pensjonsalder

Vi tar utgangspunkt i alle gifte kvinner som er 62 år eller eldre i 2000 og undersøker deres inntekter i et fireårs vindu fra og med 1999 til og med 2002. Kvinnene deles inn i tre aldersgrupper: 62-66-åringene; 67-70-åringene, og 70-åringene eller eldre. Først fokuserer vi på samlet inntekt for husholdningen. Tallene viser at samlet inntekt øker med kvinners utdanningsnivå: ved å gå fra det laveste utdanningsnivået til det høyeste utdanningsnivået dobles nesten husholdningens samlede inntekt. Vi ser også at samlet inntekt i husholdningen reduseres med alder, og er lavest for den eldste aldersgruppen. Når vi undersøker de ulike komponentene i inntekten nærmere ser vi, ikke overraskende, at pensjonskomponenten øker og lønnskomponenten faller med alder, og for den eldste aldersgruppen er pensjonskomponenten den klart dominerende. Ellers viser det seg at tjenestepensjon utgjør en betydelig del av samlet inntekt. Det samme gjelder inntekt fra oppsparte midler (kapitalinntekt). Disse to komponentene til sammen utgjør en tredjedel av samlet inntekt etter pensjonsalderen. At eldre sparer mye, og mer enn det man kan forvente ut fra tradisjonell økonomisk teori, er tidligere vist i norske studier, blant annet i Halvorsen (2003).

Når det gjelder hvor mye kvinnens inntekt utgjør av husholdningens samlede inntekt, er hovedresultatet at kvinners andel utgjør mellom 35 og 45 prosent, og at forskjellene mellom aldersgruppe og utdanningsnivå er små. Når vi sammenligner kvinnenes andel av husholdningens samlede inntekt i pensjonsalder med kvinnenes andel av husholdningens samlede lønnsinntekt i yrkesaktiv alder, ser vi at andelene er påfallende like. Dette tyder på at kvinnenes relative andel av husholdningens samlede inntekt er ganske lik før og etter pensjoneringsalderen. Videre, slik tilfelle er for kvinner i yrkesaktiv alder fra 35 til 55 år, er det en positiv sammenheng mellom ektefellenes samlede inntekt. Det viser seg også at sammenhengen er sterkere for gruppen som har nådd pensjonsalderen enn for dem som er i aldersgruppen 62-66 år. Dette har nok sammenheng med alderspensjonens utjevne effekt, ved at kun inntekt opp til et visst beløp teller i beregningen av alderspensjon, og at alle har rett til en minstepensjon. Sammenhengen er sterkere for kvinner med lavere utdanning enn for kvinner med høyere utdanning.

Det siste temaet som tas opp, er de inntektsmessige konsekvensene av at ektemannen dør og kvinnen blir enke når hun er i pensjonsalderen. Vi fokuserer på inntektsutvikling for kvinner som blir enker i løpet av 2000. Her benytter vi det samme tidsvinduet, det vil si fra og med 1999 til og med 2002. Vi har også delt enkene i de samme tre aldersgruppene som tidligere. Tallene viser at i det første året ektemannen dør, skjer det et markert fall i samlet inntekt. Fallet er spesielt skarpt for kvinner over 70 år. I gjennomsnitt er samlet inntekt for en enke over 70 år som ikke har fullført videregående skole på ca 150.000 kr i året, sammenlignet med ca. 250.000 kroner for en som fullført

videregående. I året etter at ektefellen dør, stabiliserer inntekten seg. Fallet i inntekt er kraftigere for de med høyere utdanning, uansett aldersgruppe. Dette har nok sammenheng med at kvinner med høyere utdanning ofte er gift med menn med høyere utdanning (som er sterk positivt korrelert med inntekt), og når ektefellen dør, merkes det mer på husholdningens inntekt.

En interessant spørsmål er om den økonomiske velferden blir mindre etter at den ene ektefellen dør. Dette spørsmålet er særlig relevant for mange av dagens eldre kvinner som har hatt lav yrkesdeltakelse. Til dette formålet justerer vi inntekten for å ta hensyn til at når ektemannen dør, blir husholdningen redusert med én person. Vi har her benyttet den såkalte EU-skalaen. Ifølge denne skalaen skal første voksne familiemedlem ha vekt lik 1,0, mens neste voksne får vekt lik 0,5. Det viser seg at kjøpekraften som oftest blir redusert de to første årene man har blitt enke sammenliknet med året før man blir enke. Kvinner eldre enn 70 år og kvinner med lavest utdanning opplever det største fallet i kjøpekraft.

Vi undersøker også hvor mye pensjonen utgjør av samlet inntekt for gruppen med enker. I samlet pensjon inkluderer vi alderspensjon, uførepensjon, etterlattepensjon, tjenstepensjon samt pensjon fra folketrygden. Analysen viser at samlet pensjon utgjør en stor andel av samlet inntekten til enker som er 62 år og eldre. Pensjonens andel av samlet inntekt øker naturlig nok med alder. Videre, for enker i alderen 62-66 år med utdanning på universitetsnivå utgjør pensjon den laveste andelen av samlet inntekt.

Til slutt ser vi på tilpasningen når det gjelder yrkesaktivitet i perioden rundt tidspunktet kvinnene blir enker, og sammenligner med situasjonen for kvinner som fortsatt lever sammen med sin ektemann. Det viser seg at en større andel av kvinner som blir enker ikke var yrkesaktive i 1999, altså året før ektefellen dør, sammenliknet med kvinner som ikke blir enker. Dette gjelder spesielt blant dem rundt 62 års alder. En grunn til denne forskjellen kan være at kvinnene reduserer sitt arbeidstilbud i året før ektefellens død for å pleie ektefellen. Dette er i tråd med andre studier, som har vist at personer reduserer sitt arbeidstilbud som følge av pleie av eldre foreldre (se for eksempel Fevang et al. 2009).

Veien videre

I denne rapporten har vi presentert en del deskriptive analyser av husholdningers tilpasning før og etter pensjoneringsalder. Innenfor dette forskningsområdet mangler man kunnskap om mange viktige spørsmål, og som derfor vil være interessante for fremtidig forskning. Et område som fortjener mer oppmerksomhet er konsekvenser av skilsmisse for fremtidig tilpasning i yrkeslivet og senere inntekt som pensjonist. Flere forhold aktualiserer dette. Det ene er at flere par skiller seg eller bryter samboskap nå sammenlignet med tidligere. Den andre er at mange kvinner jobber deltid og vil komme relativt dårlig ut økonomisk ved en skilsmisse.

Det vil også være behov for flere studier som ser på incentivene til å stå i arbeid, med spesielt fokus på hvordan incentivene virker på husholdningsnivå, for eksempel når en av ektefellene har kommet i en alder hvor hun eller han har rett til alderspensjon. En tilknyttet problemstilling vil være å studere hvordan ektefeller påvirker hverandres yrkesdeltakelse. I mange områder av økonomisk arbeidsmarkedsforskning har man i økende grad blitt opptatt av å studere betydningen av normer eller sosiale interaksjoner. Dette betyr å studere hvordan personer blir påvirket av andre personer som man har sosial omgang med. Slike effekter er funnet i forhold til både sykefravær og uførepensjonering (Lindbeck mfl 2007, Rege mfl 2009). Det vil være interessant å studere slike effekter mellom ektefeller innenfor en husholdning.

Det vil også være interessant å se nærmere på betydningen av etterspørselssiden for avgang fra arbeidsmarkedet for eldre arbeidstakere. Tradisjonelt har majoriteten av økonomiske studier som har sett på eldre arbeidstakeres avgang fra arbeidsmarkedet fokusert på tilbudssiden, det vil si på effekten av arbeidstakernes økonomiske incentiver til å stå i jobb. Det vil også være av interesse å se nærmere på faktorer på etterspørselssiden, det vil si å studere ulike faktorer som påvirker etterspørselen etter eldre arbeidstakere. Innenfor økonomisk forskning har det i senere år vært stor interesse for å studere betydningen av teknologisk endring på etterspørselen etter ulike typer arbeidskraft. Hypotesen er at deler av den teknologiske endringen virker i favør av høyt utdannede og yngre arbeidstakere med «fersk» og oppdatert kompetanse. I hvilken grad ser vi spor av slike mekanismer i det norske arbeidsmarkedet? Å studere effekten av omstillinger og nedleggelse for arbeidstakere i ulike aldersgrupper ville også være interessant å se nærmere på. Mange mener at omstillinger og nedleggelse skjer oftere nå enn for noen år tilbake. Det er også i de senere år gjennomført en rekke studier som har sett på konsekvensene av omstillinger for både sysselsetting, ledighet, og uførhet (se for eksempel Fevang og Røed 2007, eller Huttunen m.fl. 2009). Det bør være av interesse å undersøke hvordan slike omstillinger påvirker eldre arbeidstakere, og om effekten er sterkere for denne gruppen enn for yngre arbeidstakere. Dette vil gi

et innblikk i hvor viktig endringer på etterspørselssiden er for å forstå yrkesdeltakelsen til eldre arbeidstakere.

Vi har i denne rapporten primært fokusert på noen økonomiske aspekter ved husholdningers tilpasning før og etter pensjoneringsalder. Et sentralt spørsmål å få belyst er om pensjonsreformen fører til nye tilpasninger mellom offentlig og privat ansvar. En delproblemstilling er her om pensjonsforsikring i økende grad blir et virkemiddel for konkurranse om arbeidskraft. Et annet tema er internasjonaliseringen: utfordrer globaliseringen forutsetningene i pensjonsreformen?

Framtidig forskning om eller av relevans for pensjon og pensjoneringsatferd bør selvfølgelig også involvere andre perspektiver og fagområder. I forlengelsen av vårt tema vil det være interessant å studere den politiske diskursen om alderspensjon i lys av spenningen mellom individorienterte og husholdsorienterte ytelser. Retter politikken seg i økende grad mot individer og overser at de fleste individer lever i og får sitt handlingsrom preget av samværet/interraksjon med en sambo/ektefelle?

Denne problematikken har også interessante sosiologiske implikasjoner. Flere eksempler på viktige forskningsspørsmål kan nevnes. For det første, foregår det forhandlinger internt i hushold om ulike tilpasninger til familieliv og arbeidsliv, med de konsekvenser dette har for opparbeidede rettigheter? For det andre, hvordan varierer slike tilpasninger mellom ulike familiekulturer og mellom aldersgrupper? For det tredje, hvilken betydning har endringer innenfor husholdet i form av arbeidsløshet, barnefødsler, sykdom, flytting, skilsmisse og tap av livsledsager for den enkeltes yrkes- og trygdekarriere?

Litteratur

- An, M.Y., B.J. Christensen og N.D.Gupta (2004), «Multivariate Mixed Proportional Hazard Modelling of the Joint Retirement of Married Couples». *Journal of Applied Econometrics*, 19.
- Baker, M. (1999), The Retirement Behavior of Married Couples: Evidence From the Spouse's Allowance. Working Paper Series 99-03. Davis: Department of Economics, University of California Davis.
- Bakken, L.S. (2006), The Golden Age of Retirement. Memorandum 22/2006. Oslo: Økonomisk institutt, Universitetet i Oslo
- Blau, D.M. (1998), «Labor Force Dynamics of Older Married Couples». *Journal of Labor Economics*, 16(3).
- Epland, J. og L. Kleven (2005), «Smalhans eller det gode livet? Økonomisk levestandard før og etter alderspensjonering». Økonomiske analyser 2/2005. Oslo: Statistisk sentralbyrå.
- Røed, K. og E.Fevang (2007). «Organizational Change, Absenteeism, and Welfare Dependency.» *Journal of Human Resources*, 42: 156-193.
- Fevang, E., S. Kvernedokk, og K. Røed (2009), «Omsorg for foreldre – hvordan påvirkes yrkesaktiviteten?» *Søkelys på arbeidslivet*, 26: 113-124.
- Gustman, A.L. og T.L. Steinmeier (2000), «Retirement in Dual-Career Families: A Structural Model». *Journal of Labor Economics*, 18(3).
- Gustman, A.L. og T.L. Steinmeier (2004), «Social Security, Pensions and Retirement Behaviour Within the Family». *Journal of Applied Econometrics*, 19.
- Halvorsen, E. (2003), «Hvorfor sparer de eldre så mye». *Samfunnsspeilet* 1/2003. Oslo: Statistisk sentralbyrå.
- Henretta, J.C. og A.M. O'Rand (1983), «Joint Retirement in the Dual Worker Family.» *Social Forces*, 62(2).
- Hernæs, E. og S.Strøm (2000), *Family Labour Supply when the Husband is Eligible for Early Retirement*. Memorandum 13/2000. Oslo: Økonomisk institutt, Universitetet i Oslo.
- Hernæs, E., Z. Jia og S. Strøm (2006), *Retirement in Non-Cooperative and Cooperative Families*. Memorandum 15/2006. Oslo: Økonomisk institutt, Universitetet i Oslo.
- Hurd, M.D. (1990), «The Joint Retirement Decision of Husbands and Wives». I D.A. Wise (red.), *Issues in the Economics of Aging*, s. 231-258. Chicago: University of Chicago Press.
- Huttunen, K., K.G. Salvanes og J. Møen (2009). «How destructive are creative destruction? Effects of job loss on mobility, withdrawal and income.» *Journal of the European Economic Association* (kommer)
- Jia, Z. (2003), *A Mixture Model of Household Retirement Choice*. Memorandum 4/2003. Oslo: Økonomisk institutt, Universitetet i Oslo.
- Jia, Z. (2005), *Labor Supply of Retiring Couples and Heterogeneity in Household Decision-Making Structure*. Discussion Papers 404. Oslo: Statistisk sentralbyrå, forskningssavdelingen.

- Lindbeck, A., M. Palme og Mats Persson (2007), «Social Interaction and Sickness.» Absence. IFN Workingpaper no. 725
- Maestas, N. (2001), *Labor, Love & Leisure: Complementarity and the Timing of Retirement by Working Couples*. Mimeo. Berkeley: Department of Economics, University of California Berkeley.
- Michaud, P. og F. Vermeulen (2006), *A Collective Labor Supply Model: Identification and Estimation in the Presence of Externalities by Means of Panel Data*. Rand Labor and Population Working Paper 406.
- Rege, M, K Telle, og M. Votruba (2009). «Social Interaction Effects in Disability Pension Participation: Evidence from Plant Downsizing», UiS Working Papers in Economics and Finance 2009/30, University of Stavanger.
- Zweimüller, J., J. Winter-Ebmer og J. Falkinger (1996), «Retirement of Spouses and Social Security Reform». *European Economic Review*, 40.

Vedlegg

*Tabell A. Kvinner 36-45 år og 56-65 år på to tidspunkter (1993 og 2006)
fordelt etter utdanning og utdanning til deres ektefeller*

1993, 36-45 år						
	<= 10 år	11-12 år	13 år	14-17 år	> 17 år	Alle
<= 10 år	37,80	30,78	21,82	7,68	1,92	24,61
11-12 år	21,80	35,46	26,22	13,14	3,37	39,10
13 år	13,62	25,37	28,85	22,91	9,25	12,07
14-17 år	6,25	13,83	18,39	37,43	24,11	21,53
> 17 år	3,22	3,79	7,18	22,77	63,05	2,70

1993, 56-65 år						
	<= 10 år	11-12 år	13 år	14-17 år	> 17 år	Alle
<= 10 år	56,55	26,04	12,96	3,61	0,84	47,92
11-12 år	27,40	36,82	20,12	11,38	4,29	36,72
13 år	10,27	21,90	26,76	23,35	17,72	5,60
14-17 år	8,90	20,22	16,33	29,95	24,61	8,91
> 17 år	3,11	4,93	8,22	19,27	64,47	0,84

2006, 36-45 år						
	<= 10 år	11-12 år	13 år	14-17 år	> 17 år	Alle
<= 10 år	40,00	10,79	36,78	9,58	2,87	23,89
11-12 år	23,46	12,56	47,75	13,33	2,90	8,60
13 år	19,41	10,17	48,40	17,28	4,74	29,14
14-17 år	9,68	5,90	32,38	35,99	16,06	31,20
> 17 år	5,05	2,14	12,47	27,41	52,93	7,16

2006, 56-65 år						
	<= 10 år	11-12 år	13 år	14-17 år	> 17 år	Alle
<= 10 år	42,06	28,47	21,39	6,48	1,59	26,54
11-12 år	21,82	34,68	25,42	13,77	4,32	40,64
13 år	16,36	25,49	27,13	20,50	10,52	11,79
14-17 år	6,38	16,34	17,18	33,78	26,32	18,45
> 17 år	2,88	4,93	6,75	23,87	61,56	2,58

Tabell B. Menn 36-45 år og 56-65 år på to tidspunkter (1993 og 2006) fordelt etter utdanning og utdanning til deres ektefeller

1993, 56-65 år

	<= 10 år	11-12 år	13 år	14-17 år	> 17 år	Alle
<= 10 år	65,53	2,61	2,09	2,66	0,11	36,72
11-12 år	40,37	47,70	4,54	7,21	0,18	28,83
13 år	36,68	44,70	8,43	9,76	0,43	17,75
14-17 år	16,56	40,62	12,02	28,96	1,84	10,69
> 17 år	6,66	25,68	15,25	41,30	11,11	6,01

1993, 36-45 år

	<= 10 år	11-12 år	13 år	14-17 år	> 17 år	Alle
<= 10 år	48,84	33,48	10,42	6,87	0,39	19,44
11-12 år	32,70	42,39	13,78	11,01	0,33	27,25
13 år	26,95	36,57	18,06	17,59	0,83	24,64
14-17 år	12,46	22,97	16,65	44,47	3,46	18,94
> 17 år	5,92	11,20	11,82	53,02	18,05	9,73

2006, 36-45 år

	<= 10 år	11-12 år	13 år	14-17 år	> 17 år	Alle
<= 10 år	48,87	9,46	26,18	13,78	1,70	20,87
11-12 år	26,91	13,26	36,00	22,15	1,67	5,87
13 år	22,93	10,46	37,15	27,16	2,30	39,79
14-17 år	10,76	4,81	22,25	52,97	9,21	22,17
> 17 år	7,30	2,03	11,05	44,37	35,24	11,30

2006, 56-65 år

	<= 10 år	11-12 år	13 år	14-17 år	> 17 år	Alle
<= 10 år	46,60	35,78	11,04	6,16	0,42	20,81
11-12 år	26,82	47,19	13,41	11,95	0,62	27,20
13 år	24,99	42,25	16,19	15,46	1,10	17,84
14-17 år	11,01	29,98	15,62	39,27	4,12	17,84
> A2317 år	1,99	4,20	9,14	25,01	58,64	10,20

Institutt for samfunnsforskning

Rapport 2010:6

<i>Forfatter/Author</i> Inés Hardoy, Pål Schøne og Kristine von Simson
<i>Tittel/Title</i> Husholdningers tilpasning før og etter pensjonsalder
<i>Sammendrag</i> Denne rapporten presenterer analyser av sammenhengene mellom ektefellers yrkesaktivitet, lønnsinntekt, og pensjonsinntekter, og hvordan dette varierer med utdanning og alder. Rapporten består av en litteraturstudie og to deskriptive empiriske analyser basert på koblede registerdata for perioden 1992-2006. Vi ser blant annet nærmere på samvariasjon mellom ektefellenes årslønn i ulike alders- og utdanningsgrupper. Når vi tar utgangspunkt i kvinnene ser vi at samvariasjon er høyest for de med lav og høy utdanning. Når vi tar utgangspunkt i menn derimot er samvariasjonen generelt høyere blant menn i de laveste utdanningsgruppene. Dette henger nok sammen med at lavt utdannede menn ofte er gift med kvinner med lavt utdanningsnivå og lav årslønn. Menn med høy utdanning derimot er i større grad gift med kvinner med lav utdanning og lav årslønn. Når det gjelder analyser for personer etter pensjonsalder undersøker vi blant annet om den økonomiske velferden blir mindre etter at den ene ektefellen dør. Til dette formål justerer vi inntekten for å ta hensyn til at når ektemann dør så blir husholdningen redusert med en person. Det viser seg at kjøpekraften som oftest blir redusert de to første årene etter at man har blitt enke sammenliknet med året før man ble enke.
<i>Emneord</i> Husholdning; økonomisk tilpasning; pensjonering
<i>Abstract</i> The purpose of this report is to contribute to a better understanding of how married couples behave with regards to labour force participation, working hours, wage income, pensions, and how this varies with education and age. The report gives an overview of research in the field, with particular emphasis on Norwegian studies, and two empirical chapters based on register data for the period 1992-2006. We investigate how spouses' yearly earnings vary with age and education. When we draw a sample of women to whom we link their spouses we find a strong correlation for the high and the low educated. The picture changes when we draw a sample of men; the correlation between earnings is high for the low educated but not for high educated. This is due to the fact that men with low education often marry women with low wage income and low education. Men with high education more often marry women with low education and low yearly earnings. We also study the labour market behaviour and income of spouses and widows after retirement age. We investigate among other things whether the economic welfare is reduced when the spouse dies. After taking into account that the household has lower costs when the one dies we find that the purchasing power is reduced the first two years after becoming a widow relative to the year before the husband dies.
<i>Index terms</i> Household; economic adaption; retirement