

SIGNE BOCK SEGAARD

Frivillige lokale organisasjoner som læringsarenaer

Organisasjonenes kontakt med studieforbund og utdanningssystemet

Signe Bock Segard

Frivillige lokale organisasjoner som
læringsarenaer

Organisasjonenes kontakt med studieforbund og
utdanningssystemet

Senter for forskning på sivilsamfunn og frivillig sektor

Oslo/Bergen 2010

© Senter for forskning på sivilsamfunn og frivillig sektor 2010
Rapport 2010:7

Senter for forskning på sivilsamfunn og frivillig sektor
Co/Institutt for samfunnsforskning
Munthes gate 31
Postboks 3233 Elisenberg
0208 Oslo
www.sivilsamfunn.no

ISBN (trykt): 978-82-7763-345-9
ISBN (web): 978-82-7763-346-6

ISSN (trykt.): 1891-2168
ISSN (web): 1891-2176

Rapporten er finansiert av Kulturdepartementet gjennom prosjektet «Virtuelt senter for forskning på sivilsamfunn og frivillig sektor». Senteret er et samarbeidsprosjekt mellom Uni Rokkansenteret og Institutt for samfunnsforskning.

Innhold

Tabelliste.....	4
Figurliste.....	6
Forord	7
1. Innledning.....	9
2. Datagrunnlaget – undersøkelsens metode og design	13
3. Frivillige organisasjoner som opplæringsarena og bruk av studieforbund.....	23
4. Frivillige organisasjoners kontakt og samarbeid med utdanningssystemet.....	35
6. Oppsummering og avslutning. – Spørsmål for videre forskning.....	49
Litteratur	55
Tabellappendiks.....	57
Sammendrag/abstract.....	65

Tabelliste

Tabell 1. Svarprosent etter kommune	14
Tabell 2. Organisasjonene etter geografisk nedslagsfelt.....	15
Tabell 3. Organisasjonene etter antall personlige medlemmer	15
Tabell 4. Organisasjonene etter alderstygden blant medlemmene	15
Tabell 5. Svarprosent og andel av innkomne svar etter organisasjonstype.....	17
Tabell 6. Sentrale avhengige variabler i undersøkelsen.....	20
Tabell 7. Frivillige lokale organisasjoner som driver med opplæring og kurs i egen regi eller i samarbeid med studieforbund. Prosent	23
Tabell 8. Hva som betinger kurs- og opplæringsarbeid i frivillige lokale organisasjoner. Ustandardiserte B-koeffisienter. OLS regresjonsanalyse	32
Tabell 9. Hva som betinger frivillige lokale organisasjoners bruk av studieforbund i forbindelse med kurs og opplæring. Ustandardiserte B-koeffisienter. OLS regresjonsanalyse	33
Tabell 10. Frivillige lokale organisasjoners kontakt og samarbeidsprosjekter relatert til utdanningssystemet. Eksempler	39
Tabell 11. Andel av organisasjoner innen en bestemt organisasjonstype som fikk leie eller låne en gitt lokaltype i 2008. Prosent.....	42
Tabell 12. Hva som betinger lokale organisasjoners bruk av skolelokaler. Ustandardiserte B-koeffisienter. OLS regresjonsanalyse	47
Tabell 13. Andel av organisasjoner kategorisert etter organisasjonstype som driver med opplæring i egen regi, i samarbeid med studieforbund eller som ikke driver med opplæring. Prosent	57
Tabell 14. Andel av organisasjoner kategorisert etter antall personlige medlemmer som driver med kurs og opplæring i egen regi, i samarbeid med studieforbund eller som ikke driver med kurs- og opplæringsarbeid. Prosent	57
Tabell 15. Andel av organisasjoner med eller uten fast ansatte på lokalt plan i 2008 som driver med opplæring i egen regi, i samarbeid med studieforbund eller som ikke driver med opplæring. Prosent	58
Tabell 16. Andel av organisasjoner kategorisert etter alderstygden blant medlemmene som driver med opplæring i egen regi, i samarbeid med studieforbund eller som ikke driver med opplæring. Prosent	58
Tabell 17. Andel av organisasjoner med hhv. god, tilfredsstillende og dårlig økonomi som driver med opplæring i egen regi, i samarbeid med studieforbund eller som ikke driver med opplæring. Prosent	59
Tabell 18. Andel av organisasjoner kategorisert etter geografisk nedslagsfelt som driver med opplæring i egen regi, i samarbeid med studieforbund eller som ikke driver med opplæring. Prosent	59
Tabell 19. Andel av organisasjoner kategorisert etter organisasjonstype som samarbeider med andre aktører om aktiviteter eller tiltak i nærmiljøet. Prosent	60
Tabell 20. Andel av organisasjoner kategorisert etter organisasjonstype (ICNPO-kategoriseringsstandarder) som samarbeider eller ikke med andre om aktiviteter eller tiltak i nærmiljøet ¹ . Prosent	61

Tabell 21. Hva som betinger frivillige lokale organisasjoners samarbeid med andre aktører om aktiviteter og tiltak i nærmiljøet. Ustandardiserte B-koeffisienter. OLS regresjonsanalyse.....	62
Tabell 22. Andel av organisasjoner innen en bestemt størrelseskategori (antall personlige medlemmer) som fikk leie eller låne et skolelokale i 2008. Prosent.....	63
Tabell 23. Andel av organisasjoner kategorisert etter alderstyngden blant medlemmene som fikk leie eller låne et skolelokale i 2008. Prosent.....	63
Tabell 24. Andel av organisasjoner kategorisert etter om de er (med)jeier av eget lokale som fikk leie eller låne et skolelokale i 2008. Prosent.....	63
Tabell 25. Andel av organisasjoner kategorisert etter geografisk nedslagsfelt som fikk leie eller låne et skolelokale i 2008. Prosent.	64

Figurliste

Figur 1. Andel av organisasjoner kategorisert etter organisasjonstype som driver med kurs og opplæring i egen regi, i samarbeid med studieforbund eller som ikke driver med kurs- og opplæringsarbeid. Prosent.....	25
Figur 2. Andel av organisasjoner kategorisert etter antall personlige medlemmer som driver med kurs og opplæring i egen regi, i samarbeid med studieforbund eller som ikke driver med kurs- og opplæringsarbeid Prosent	26
Figur 3. Andel av organisasjoner med eller uten fast ansatte på lokalt plan i 2008 som driver med kurs og opplæring i egen regi, i samarbeid med studieforbund eller som ikke driver med kurs- og opplæringsarbeid. Prosent	27
Figur 4. Andel av organisasjoner med hhv. god, tilfredsstillende og dårlig økonomi som driver med kurs og opplæring i egen regi, i samarbeid med studieforbund eller som ikke driver med kurs- og opplæringsarbeid. Prosent	28
Figur 5. Andel av organisasjoner kategorisert etter alderstyngden blant medlemmene som driver med kurs og opplæring i egen regi, i samarbeid med studieforbund eller som ikke driver med kurs- og opplæringsarbeid. Prosent.....	29
Figur 6. Andel av organisasjoner kategorisert etter geografisk nedslagsfelt som driver med kurs og opplæring i egen regi, i samarbeid med studieforbund eller som ikke driver med kurs- og opplæringsarbeid. Prosent	30
Figur 7. Andel av organisasjoner kategorisert etter organisasjonstype som samarbeider med andre aktører om aktiviteter eller tiltak i nærmiljøet. Prosent	36
Figur 8. Andel av organisasjoner kategorisert etter antall personlige medlemmer som fikk leie eller låne et skolelokale til i 2008. Prosent	43
Figur 9. Andel av organisasjoner kategorisert etter alderstyngden blant medlemmene som fikk leie eller låne et skolelokale i 2008. Prosent	44
Figur 10. Andel av organisasjoner kategorisert etter om de er (med)eier av eget lokale som fikk leie eller låne et skolelokale i 2008. Prosent	45
Figur 11. Andel av organisasjoner kategorisert etter geografisk nedslagsfelt som fikk leie eller låne et skolelokale i 2008. Prosent.....	46

Forord

Høsten 2009 fikk Institutt for samfunnsforskning i oppdrag fra Det kongelige kunnskapsdepartement å gjennomføre en undersøkelse med fokus på *Frivillige lokale organisasjoner som læringsarenaer - organisasjonenes kontakt med studieforbund og utdanningssystemet*.

Denne rapporten presenterer funnene fra denne undersøkelsen. Analysene er basert på data fra en omfattende spørreundersøkelse, *Lokallagsundersøkelsen*, som ble gjennomført i perioden desember 2009 – april 2010 blant lokale organisasjoner og foreninger i et utvalg av norske kommuner.

Det er forskere knyttet til forskningsprogrammet *Virtuelt senter for forskning på sivilsamfunn og frivillig sektor* som har hatt ansvaret for gjennomføringen av spørreundersøkelsen som helhet. Mens det er undertegnede som har hatt ansvaret for analysene i tilknytning til denne rapporten.

Jeg vil i den forbindelse takke Karl Henrik Sivesind ved Institutt for samfunnsforskning og Dag Wollebæk ved Uni Rokkansenteret for konstruktive samtaler underveis.

Oslo, oktober 2010

Signe Bock Seggaard

Innledning

Det frivillige lokale organisasjonslivet spiller en sentral rolle for mange enkeltpersoner så vel som for lokalsamfunn og samfunnet mer overordnet. Enkeltpersoner som deltar i frivillige organisasjoner og foreninger gjør det ut fra et ønske om for eksempel å oppleve glede, fellesskap, fysisk og mental trivsel eller kunnskapstilegnelse. For samfunnet på lokalt plan og som helhet opptrer organisasjoner og foreninger som en sentral demokratisk institusjon gjennom både å være en «skole i demokrati», en arena for sosial integrasjon og en representant for ulike interesser og befolkningsgrupper (Wollebæk & Selle 2002). Et perspektiv i den forbindelse er *organisasjoner som læringsarena*. Organisasjoner og foreninger fungerer som møteplasser der informasjon og kunnskap av ulik art overføres og utveksles mellom deltagerne. Opplæringsoppgaven blir i noen organisasjoner og foreninger ivaretatt gjennom samarbeid med andre aktører, deriblant studieforbund, skole og SFO, mens andre organisasjoner og foreninger satser på egne krefter. I dette legger også muligheten for samarbeid om praktiske forhold knyttet til bruk av lokaler og fysiske møteplasser.

Utgangspunktet for denne rapporten er følgende fire hovedspørsmål:

1. Driver frivillige lokale organisasjoner opplæring i egen virksomhet?
2. Brukes studieforbundene i opplæringen i organisasjonene?
3. Skolen er en av de viktigste møteplassene for barn, ungdom og foreldre. Har organisasjonene noen form for kontakt med utdanningssystemet, f.eks. i form av ulike former for samarbeidsprosjekter i skolen eller med SFO? (I forbindelse med leksehjelp, integrering av marginaliserte grupper, miljøvern, bistand).
4. Gjør organisasjonene bruk av skolelokaler i sitt arbeid?

De fire hovedspørsmålene danner til sammen en tilnærming til frivillige organisasjoner som læringsarena som omfatter et voksenperspektiv så vel som et barn- og ungeperspektiv. Mens utdanningssystemet og særlig skole/SFO primært er rettet mot barn og unge, er studieforbund i sin virksomhet rettet mot voksenopplæring. Det finnes i Norge 20 offentlig godkjente studieforbund,

som i sum har mer enn 400 medlemsorganisasjoner som spenner fra arbeidstakerorganisasjoner, politiske partier, interesseorganisasjoner til livssynsorganisasjoner (NOU 2007). Studieforbundenes primære oppgave er å tilby opplæring for voksne innen et bredt spektrum av områder – som for eksempel kultur, musikk, organisasjon og arbeidsliv. På denne måten fremstår studieforbund som en av flere aktører innen frivillig sektor som ivaretar rollen som tilbyder av voksenopplæring.¹ Som såkalte ideelle organisasjoner har studieforbund også en mer overordnet tilnærming til læring, idet opplæring ses på som mer enn bare utvikling av konkrete ferdigheter: «I studieforbundene kan læringen også være et mål i seg; læring sett på som eksistensiell, personlig vekst og utvikling er like viktig som instrumentell 'nytte' » (VOFO 2010). Studieforbund organiseres i samsvar med demokratiske prinsipper og reguleres etter «Forskrift om studieforbund og nettskoler» som trådte i kraft 1.januar 2010 (Norsk Lovtidend 2010).

I denne rapporten vil de fire hovedspørsmålene bli besvart på grunnlag av en spørreundersøkelse, *Lokallagsundersøkelsen*, som er rettet mot frivillige lokale organisasjoner og foreninger i et representativt utvalg av norske kommuner. Undersøkelsen ble gjennomført i perioden desember 2009 – april 2010. For nærmere informasjon om datagrunnlaget samt undersøkelsens metode og design vises det til kapittel 2.

Rapportens analyser vil bli formidlet ved hjelp av enkle tabeller og figurer som viser hovedtendensene i datamaterialet. Tekstavsnittene vil kommentere disse hovedtendensene, samtidig som det i teksten også – når det er relevant – vil bli redegjort for flere detaljer og nyanser. For den leseren som er interessert gjenfinnes disse detaljene og nyansene i rapportens tabellappendiks. I tillegg til en hensikt om å gi en deskriptiv analyse og kartlegging av forhold knyttet til frivillige lokale organisasjoner som læringsarena, vil det også bli gjennomført analyser med et mer forklarende siktemål.

Rapportens videre struktur vil avspeile de fire hovedspørsmålene på følgende måte:

- Kapittel 3: Frivillige organisasjoner som opplæringsarena og bruk av studieforbund
- Kapittel 4: Frivillige organisasjoners kontakt og samarbeid med utdanningssystemet
- Kapittel 5: Oppsummering og avslutning. – Spørsmål for videre forskning

1. Av andre aktører innen frivillig sektor som tilbyr voksenopplæring kan blant annet nevnes folkehøgskoler, sivilsamfunnet, frittstående institusjoner for fjernundervisning og andre organisasjoner. For mer om dette vises det til Voksenopplæringsforbundet (VOFO) og forbundets hjemmeside www.vofo.no (VOFO 2010).

Rapporten avsluttes med en oppsummering og konklusjon med hensyn til de fire hovedspørsmålene, samt noen ord som kort peker på aktuelle spørsmål for videre forskning innen dette feltet.

Datagrunnlaget – undersøkelsens metode og design

Datagrunnlaget for å belyse de fire hovedspørsmålene er en omfattende lokallagsundersøkelse som ble gjennomført i perioden desember 2009 – april 2010 i regi av forskningsprogrammet *Virtuelt senter for forskning på sivilsamfunn og frivillig sektor*. Senteret er frittstående og faglig uavhengig og drives som et samarbeidsprosjekt mellom Institutt for samfunnsforskning og Uni Rokkansenteret i Bergen. Programmet finansieres av Kultur- og kirkedepartementet, Arbeids- og inkluderingsdepartementet, Barne- og likestillingsdepartementet og Kunnskapsdepartementet.²

Lokallagsundersøkelsen ble gjennomført dels som en postal og dels som en webbasert spørreundersøkelse blant frivillige organisasjoner i et tilfeldig, stratifisert utvalg av norske kommuner. Utvalget av kommuner ble stratifisert etter å skulle representere store, mellomstore så vel som små kommuner samt etter å representere ulike landsdeler.³ I tillegg ble det ved hjelp av tilfeldig generering trukket ut to bydeler i Oslo, Nordstrand og Grorud.⁴

Tabell 1 viser den totale svarprosenten samt den spesifikke svarprosenten for hver kommune.

-
2. For mer informasjon om *Virtuelt senter for forskning på sivilsamfunn og frivillig sektor* vises det til sentrets hjemmeside: <http://www.sivilsamfunn.no/>.
 3. Små, mellomstore og store kommuner er definert på følgende måte: små kommuner hadde under 3000 innbyggere, mellomstore kommuner hadde 3000-8999 innbyggere og store kommuner hadde minimum 9000 innbyggere pr. 1.1.2008. Landsdeler viser her til følgende syv regioner: Oslo & Akershus, Hedmark & Oppland, Sør-Østlandet, Agder & Rogaland, Vestlandet, Trøndelag og Nord-Norge.
 4. Bydelene *Sentrum* og *Marka* inngikk ikke i trekningsgrunnlaget for bydelene fordi de har en annen befolkningsstruktur og bosetningsmønster enn de mer folkerike bydelene. Videre planlegges det at data fra bydelene Nordstrand og Grorud skal integreres i ett datasett sammen med lokallagsdata fra Bergen slik at datasettet representerer norske storbyer (Oslo, Bergen, Trondheim og Stavanger). Dataene fra Bergen – som er en del av den såkalte Hordalandsundersøkelsen – ble innsamlet samtidig og ved hjelp av samme spørreskjema og metoder som *Lokallagsundersøkelsen*.

Tabell 1. Svarprosent etter kommune

Kommune- navn	Kommunenr.	Innbyggertall (1.1.2008)	Bruttoutvalg (organisasjoner)	Antall innkomne svar	Svarprosent
Spydeberg	123	5073	86	51	59,3
Agdenes	1 622	1758	65	38	58,5
Fyresdal	831	1375	40	23	57,5
Gjemnes	1 557	2636	99	54	54,5
Ørland	1 621	5025	123	61	49,6
Ørsta	1 520	10163	229	111	48,5
Hemnes	1 832	4478	149	70	47,0
Orkdal	1 638	11018	189	87	46,0
Åsnes	425	7581	166	75	45,2
Skjåk	513	2331	79	35	44,3
Frogn	215	14245	242	104	43,0
Mandal	1 002	14400	292	120	41,1
Lillehammer	501	25776	521	213	40,9
Lund	1 112	3112	104	40	38,5
Finnøy	1 141	2711	120	45	37,5
Drammen	602	60145	923	342	37,1
Vestvågøy	1 860	10710	241	84	34,9
Vågsøy	1 439	5998	124	42	33,9
Bindal	1 811	1631	101	34	33,7
Nordstrand	14	44802	336	135	40,2
Grorud	10	25461	254	83	33,7
<i>Totalt</i>			<i>4483</i>	<i>1847</i>	<i>41,2</i>

Som det fremgår av Tabell 1 er den totale svarprosenten for undersøkelsen 41,2 %. Samtidig ses det også at svarprosenten varierer mellom kommunene. I Spydeberg kommune svarte 59,3 % av de frivillige organisasjonene på spørreskjemaet, mens bare 33,7 % av organisasjonene i Bindal kommune og bydelen Grorud gjorde det. Når det sammenlignes med andre lignende undersøkelser må svarprosenten kunne vurderes som tilfredsstillende (Ibsen 2006).

Tabell 2, Tabell 3 og Tabell 4 gir en nærmere kvantitativ beskrivelse av datamaterialet med hensyn til organisasjonenes geografiske nedslagsfelt, størrelse i form av antall personlige medlemmer og alderstygden blant medlemmene.

Tabell 2. Organisasjonene etter geografisk nedslagsfelt

Nedslagsfelt	Antall organisasjoner	Prosent
Bygda/grenda	320	17,3
Sognet	68	3,7
Skolekretsen	86	4,7
Bydelen	171	9,3
Flere bydeler	63	3,4
Hele kommunen	510	27,6
Flere kommuner	390	21,1
Hele fylket eller større område	183	9,9
<i>Vet ikke/vil ikke svare</i>	56	3,0
<i>Totalt</i>	<i>1847</i>	<i>100,0</i>

Tabell 3. Organisasjonene etter antall personlige medlemmer

Antall personlige medlemmer	Antall organisasjoner	Prosent
0	271	14,7
1-14	196	10,6
15-49	526	28,5
50-99	282	15,3
100 og over	439	23,8
<i>Vet ikke/vil ikke svare</i>	133	7,2
<i>Totalt</i>	<i>1847</i>	<i>100,0</i>

Tabell 4. Organisasjonene etter alderstyngden blant medlemmene

Aldersgruppe	Antall organisasjoner	Prosent
0-15 år	167	9,0
16-30 år	86	4,7
31-50 år	357	19,3
51-66 år	491	26,6
67 år og eldre	354	19,2
<i>Vet ikke/vil ikke svare</i>	392	21,2
<i>Totalt</i>	<i>1847</i>	<i>100,0</i>

I forbindelse med bearbeiding av data er de frivillige organisasjonene videre blitt kategorisert etter hvilket frivillighetsfelt de representerer. Dette er gjort i samsvar med internasjonale kategoriseringsstandarder for frivillig sektor, *International Classification of Non-Profit Organizations (ICNPO)* (se United Nations 2003). Fordelene ved å benytte slike internasjonale kategoriseringsstandarder vurderes som større enn ulempene. Fordelene består blant annet i de mulighetene det gir for sammenlignende studier og referanser til lignende undersøkelser. I den forbindelse kan blant annet nevnes *Johns Hopkins Comparative Non-Profit Sector Project*.⁵ Dertil kommer at ICNPO også danner grunnlaget for kategorisering av frivillige organisasjoner i nasjonalregnskapet og frivillighetsregisteret. En ulempe er på den andre siden knyttet til det faktum at hvert land har sine kjennetegn og at et lands frivillige sektor må forstås innen en nasjonal kontekst. Bruk av internasjonale kategoriseringsstandarder kan derfor underbygge tesen om modellenes tyranni, hvis de ikke brukes med omhu. Dette gjelder både for forskningsstudier så vel som for offentlige regnskaper og registerer. Nærværende undersøkelse har håndtert denne utfordringen ved at kategoriseringen er gjort av en forsker med lang erfaring fra John Hopkins-prosjektet og tilhørende kategorisering av frivillige organisasjoner i tidligere forskningsprosjekter. I analysene er ICNPO-kategoriseringsstandardene forenklet gjennom sammenslåing av kategorier slik at rapporten videre opererer med følgende fem overordnede organisasjonstyper: Kultur & fritid, Velferd, Politikk & interesse, Bolig & Økonomi og endelig Religion & livssyn, se Tabell 5 for detaljer.

Tabell 5 viser svarprosent og andel av innkomne svar etter organisasjonskategori jf. ICNPO-kategoriseringsstandarder.

5. For nærmere informasjon om dette prosjektet vises det til prosjektets hjemmeside, <http://www.ccss.jhu.edu/index.php?section=content&view=9&sub=3> (lesedato 24.08.2010).

Tabell 5. Svarprosent og andel av innkomne svar etter organisasjonstype

	ICNPO-kategori	Innkommene svar	Bruttoutvalg (organisasjoner)	Prosent av innkomne svar, totalt	Svarprosent
Kultur & fritid	Utdanning	3	3	0,2	100
	Kunst og kultur	328	656	17,8	50
	Hobby og fritid	284	645	15,4	44
	Idrett	288	748	15,6	39
	<i>Totalt</i>	<i>903</i>	<i>2052</i>	<i>48,9</i>	<i>44</i>
Velferd	Frivillighetssentraler	11	14	0,6	79
	Sosiale tjenester	33	67	1,8	49
	Helse	31	66	1,7	47
	<i>Totalt</i>	<i>75</i>	<i>147</i>	<i>4,1</i>	<i>51</i>
Politikk & interesse	Interesseorganisasjoner	123	239	6,7	51
	Dyrevvern	3	6	0,2	50
	Miljøvern	27	56	1,5	48
	Politiske partier	69	160	3,7	43
	Internasjonale	19	94	1,0	20
	<i>Totalt</i>	<i>241</i>	<i>555</i>	<i>13,0</i>	<i>43</i>
Bolig & økonomi	Arbeidsliv	116	237	6,3	49
	Grendelag	137	440	7,4	31
	Borettslag	147	480	8,0	31
	Ungdomsbedrift ¹	6	27	0,3	22
	<i>Totalt</i>	<i>406</i>	<i>1184</i>	<i>22,0</i>	<i>34</i>
Religion og Livssyn	Religion og livssyn	222	545	12,0	41
<i>Totalt</i>		<i>1847</i>	<i>4483</i>	<i>100</i>	<i>41</i>

¹Inngår ikke som en kategori i ICNPO

Man bør være oppmerksom på at de to organisasjonskategoriene, *Utdanning* og *Frivillighetssentraler*, som har høyest svarprosent utgjør en forholdsvis liten andel av bruttoutvalget så vel som av innkomne svar. Når det gjelder frivillighetssentralene, kan man allikevel gå ut fra at alle som finnes i de utvalgte kommunene har fått tilsendt spørreskjemaet. Ellers ses det at *Internasjonale organisasjoner* og *Ungdomsbedrifter* skiller seg ut med forholdsvis lave svarprosenter. Man bør være oppmerksom på at med hensyn til kategoriene ungdomsbedrifter og utdanning, er det sannsynligvis bare en liten del av universet som er fanget opp i undersøkelsen. Videre har lav svarprosent i internasjonale organisasjoner sannsynligvis sammenheng med at man her finner mange innvandrersorganisasjoner. Et omfattende spørreskjema på norsk er antakelig vanskelig å forstå for mange innvandrere.

Det ses av Tabell 1 – Tabell 5 at det generelt er ganske god variasjon mellom de organisasjonene som har deltatt i undersøkelsen med hensyn til sentrale bakgrunnsvariabler. Det gir i en viss utstrekning grunnlag for å konkludere at datamaterialet kan brukes til å si noe generelt om frivillige lokale organisasjoners arbeid med opplæring og deres interaksjon med utdanningssystemet. Samtidig er det viktig å være oppmerksom på at vi ikke kjenner til den presise sammensetningen av undersøkelsens univers (alle norske frivillige organisasjoner og foreninger) på sentrale bakgrunnsvariabler. Erfaringene fra undersøkelsens datainnsamlingsfase tilsier at det vil kreve store ressurser å identifisere den presise sammensetningen av universet, blant annet fordi det har vist seg at offentlige registre ikke er tilstrekkelig ajourførte. På den andre siden bør dette forbehold ikke overdrives. Testanalyser som har anvendt ulike vekter for å korrigere mulige skjevheter i datamaterialet resulterer nemlig i tilnærmelsesvis identiske funn som analysene i denne rapporten (rapportens analyser har ikke anvendt vekter).

Undersøkelsen ble som nevnt gjennomført både postalt og webbasert. I første omgang ble det sendt ut et postalt spørreskjema til alle organisasjoner i de utvalgte kommunene med mulighet for både postal og webbasert besvarelse. I den forbindelse ble det opprettet en nettside, www.sivilsamfunn.no/lokallag, med nærmere informasjon om prosjektet og innloggingsside til det webbaserte spørreskjemaet (innlogging ved hjelp av individuelt passord). Derneft ble det sendt ut purringer – postalt og via e-post henholdsvis en og to ganger innen undersøkelsen ble avsluttet. Det var Respons Analyse AS i Bergen som gjorde det administrative arbeid med datainnsamling og -registrering.

Det postale og webbaserte spørreskjemaet – som var tilgjengelig på både bokmål og nynorsk – fremstår helt overordnet som identiske skjemaer med hensyn til innhold og struktur. Men samtidig representerer skjemaene to ulike design som hver for seg representerer de fordelene og ulempene som teknologien henholdsvis papirformatet gir. Vurderingen av hva som er fordel henholdsvis ulempe vil i mange henseende være et smak- og behags spørsmål, og det kan derfor fremholdes at valgmuligheten mellom papir og web alt annet likt kan antas å ha virket positivt på svarprosenten. De forskjellene som de facto finnes som konsekvens av teknologi versus papirformat – som for eksempel automatisk filtrering i den webbaserte undersøkelsen og muligheten for å lese hele spørreskjemaet før besvarelse i papirformatet – er naturligvis et forhold man bør være oppmerksom på, men alt i alt er det intet som tilsier at forskjellene har resultert i systematiske forskjeller som influerer kvaliteten til data.

I forkant av utsendelse av postal/webbasert spørreskjema ble det gjort omfattende arbeid for å identifisere alle aktuelle organisasjoner i de utvalgte kommunene. Grunnlaget for dette var først og fremst Bedrifts- og foretaksregisteret (BoF) som er Statistisk sentralbyrås (SSB) register over alle foretak

(juridiske enheter) og bedrifter i privat og offentlig sektor i Norge (se SSB 2009), Frivillighetsregisteret i Brønnøysundregisterene (se Brønnøysundregisterene 2010), samt kommunale hjemmesider og oversiktslister tilsendt fra de utvalgte kommunene. Underveis i prosessen med å kartlegge lokale organisasjoner ble lister i tillegg sendt til ansatte i kommunene med spesiell kjennskap til frivillige organisasjoner (gjerne ansatte på kulturkontoret) for tilføyes av organisasjoner som ikke var fanget opp og for strykning av organisasjoner som ikke lenger eksisterer. Dette forarbeid innebar kontinuerlig oppdatering av blant annet kontaktinformasjon – inklusiv sletning av ikke-eksisterende organisasjoner og duplikater – og resulterte i en omfattende og ikke minst ajourført database over frivillige organisasjoner i de 19 utvalgte kommunene og de to bydelene i Oslo. I løpet av undersøkelsesperioden kom det svært mange tilbakemeldinger om nye kontaktpersoner samt lokallag som var nedlagt eller slått sammen med andre organisasjoner. Tilbakemeldingene kom via kontaktskjemaet på nettsiden, e-post, telefon, samt på returnerte skjemaer. Dette bidrog til en viktig justering av bruttoutvalget.

Prosjektet inklusiv spørreundersøkelsen ble i samsvar med god forsknings-etikk rapportert inn til Personvernombudet i NSD i forkant av prosjektstart. Prosjektet ble av ombudet vurdert som meldepliktig i henhold til personopplysningsloven, med blant annet det krav at datamaterialet skal anonymiseres innen utgangen av 2011.

Sentrale variabler i analysene

Gitt denne rapportens fokus på frivillige organisasjoner som læringsarenaer og deres kontakt med studieforbund og utdanningssystemet er det en rekke spørsmål i spørreskjemaet som er av spesiell interesse for å besvare de fire hovedspørsmålene. Tabell 6 gir en oversikt over disse spørsmålene som variabler med tilhørende svaralternativer samt andelen av respondentene som har den aktuelle egenskapen. I analysene vil disse variablene fungere som avhengige variabler.

Tabell 6. Sentrale avhengige variabler i undersøkelsen

Relevant for hovedspørsmål	Spørsmål (variabel)	Svaralternativer (verdi)	Prosent med egenskapen	N
Spørsmål 1	Benyttar foreningen studieforbundene i forbindelse med kurs og opplæring?	Ja	17,7	1847
Spørsmål 2		Nei, driver bare opplæringsarbeid i egen regi	30,4	
		Nei, driver ikke opplæringsarbeid	42,1	
		Ubesvart	9,9	
Spørsmål 3	Samarbeider foreningen med andre om aktiviteter eller tiltak i nærmiljøet? (Kommunen, det lokale næringslivet, nærmiljøorganisasjoner/-aksjoner eller andre foreninger).	Nei	58,7	1847
		Ja	41,3	
<i>Underspørsmål til de som svarer «Ja» på spørsmålet over</i>				
	* Hva slags aktiviteter eller tiltak er dette? Tiltak 1 – Tiltak 6	Fritekst	---	---
	* Hvem samarbeider foreningen med om Tiltak 1-Tiltak 6?	Fritekst	---	---
	* Er samarbeidet om Tiltak 1 – Tiltak 6 formelt eller uformelt?	Formelt Uformelt Ubesvart	---	---
	* Er samarbeidet om Tiltak 1 – Tiltak 6 tidsavgrenset eller mer varig?	Tidsavgrenset Mer varig Ubesvart	---	---
Spørsmål 4	Fikk foreningen leie lokaler gratis eller til redusert pris i 2008?	Nei	45,0	1847
		Ja	41,7	
		Ubesvart	13,3	
<i>Underspørsmål til de som svarte «Ja» på spørsmålet over</i>				
	* Hva slags type lokaler var dette?			
	Skole		26,6	770
	Kulturhus		8,2	
	Grendehus/bygdehus		11,9	
	Bedehus		8,8	
	Kirke		6,6	
	Bedriftslokale (f.eks. kantine)		10,5	
	Annet, spesifiser (fritekst)		42,1	
	Ubesvart		0,9	

*Et underspørsmål

I tillegg til de variablene som er nevnt i Tabell 6 vil analysene i de etterfølgende to kapitlene også trekke inn relevante bakgrunnsopplysninger om organisasjonene for om mulig å identifisere noen sammenhenger knyttet til de fire hovedspørsmålene. Det inkluderer blant annet opplysninger om organisasjonstype, organisasjonsstørrelse i form av antall personlige medlemmer, alders-tyngden blant organisasjonsmedlemmene, organisasjonenes oppfattelse av egen økonomisk situasjon samt organisasjonenes geografiske nedslagsfelt. Disse opplysningene vil i rapportens analyser fungere som uavhengige variabler.

Frivillige organisasjoner som opplæringsarena og bruk av studieforbund

Driver frivillige organisasjoner opplæring i egen virksomhet? og brukes studieforbundene i opplæringen i organisasjonene? er de to spørsmålene som dette kapittel vil belyse.

Begynner vi med å se nærmere på hvorvidt lokale organisasjoner driver med opplæring ses det av Tabell 7 at 42 % svarer at de ikke driver med opplæring i det hele tatt, mens totalt 48 % svarer at opplæring og kurs er en aktivitet i deres organisasjon. 63 % av de som driver med opplæring gjør det videre i egen regi (tilsvarende 30 % av alle organisasjoner) og 37 % utfører opplæring i samarbeid med et studieforbund (tilsvarende 18 % av alle organisasjoner). Det vil med andre ord si at et flertall av de frivillige lokale organisasjonene som driver med opplæringsaktivitet gjør det uten kontakt med et studieforbund.

Tabell 7. Frivillige lokale organisasjoner som driver med opplæring og kurs i egen regi eller i samarbeid med studieforbund. Prosent

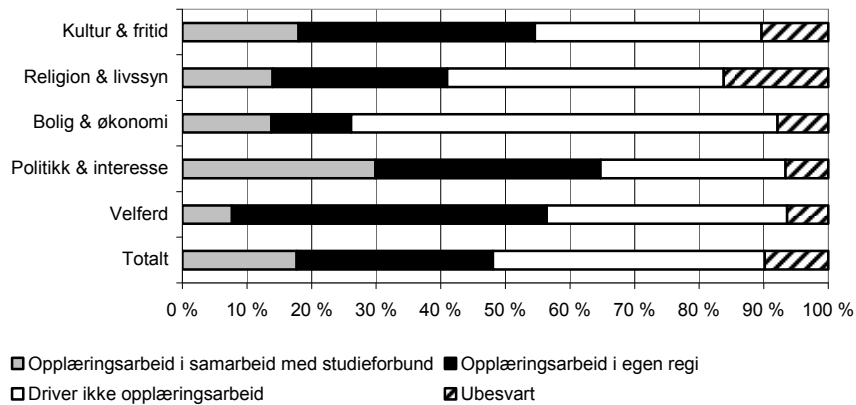
	Driver med opplæring		Driver ikke med opplæring	Ubesvart	Totalt
	<i>I egen regi</i>	<i>I samarbeid med studieforbund</i>			
Prosent	30	18	42	10	100
	(561)	(327)	(777)	(182)	(1847)
<i>Totalt</i>		48	42	10	100

Man kan stusse over at det er en relativt stor andel av de frivillige lokale organisasjonene som svarer at de ikke driver med kurs- og opplæringsarbeid. Dette må sannsynligvis forstås på bakgrunn av konteksten for spørsmålet. Det er rimelig å anta at organisasjonene har besvart spørsmålet ut fra om *opplæring* er et eget og prioritert område i organisasjonens arbeid. Videre kan man anta at organisasjonene i den sammenhengen ser på opplæring som en type aktivitet som et studieforbund under visse omstendigheter eller organisasjonen selv ville kunne ivareta. Dette kan muligvis forklare at det er 10 % av organisasjonene som ikke har besvart spørsmålet. Kanskje det er andre aktører enn studieforbund og organisasjonen selv som driver opplæringsarbeidet? Av samme grunn er kategorien «ubesvart» tatt med i denne analysen av data.

For å utdype bildet av hvilke organisasjoner som driver med opplæring – i egen regi eller i samarbeid med et studieforbund – og hvilke som ikke har opplæring på sin dagsorden vil de følgende figurer spesifisere dette med hensyn til bakgrunnsvariabler som organisasjonstype, organisasjonsstørrelse, tilgang til fast ansatte, økonomisk situasjon, alderstyngden blant organisasjonsmedlemmene og organisasjonenes geografiske nedslagsfelt.

Kapittelet avsluttes med en (multivariat) analyse som gir en indikasjon på hva som egentlig betinger frivillige lokale organisasjoners bruk av studieforbund i forbindelse med kurs og opplæring. Eller sagt på en annen måte: hvilke kjennetegn ved en organisasjon som øker sannsynligheten for å bruke studieforbund i den sammenhengen.

Figur 1. Andel av organisasjoner kategorisert etter organisasjonstype som driver med kurs og opplæring i egen regi, i samarbeid med studieforbund eller som ikke driver med kurs- og opplæringsarbeid. Prosent

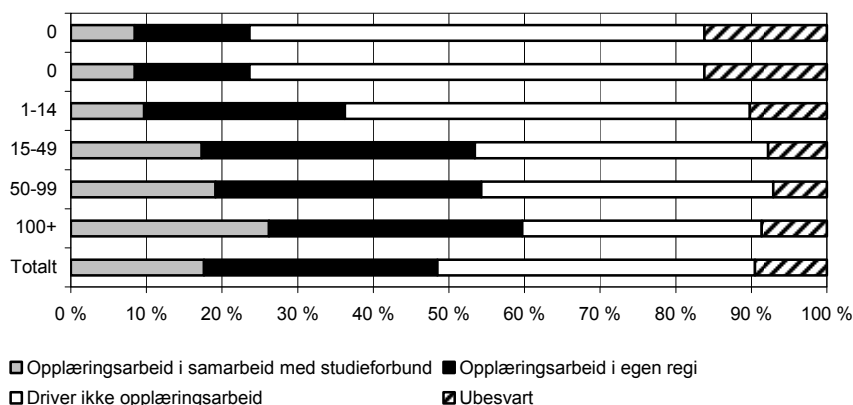


Note: For en redegjørelse for de ulike organisasjonstypene vises det til kapitlet Datagrunnlaget – undersøkelses metode og design. For detaljer vises det til Tabell 13 i appendiks.

Figur 1 viser at det særlig er lokale organisasjoner innen Politikk & interesse, Velferd og Kultur & fritid som har opplæringsarbeid på sin dagsorden. Mer enn halvdel av disse organisasjonene svarer at de driver med opplæring i en eller annen form. Det ses videre at det totalt sett er Politikk og interesseorganisasjonene som i størst omfang benytter studieforbund i dette arbeidet (30 %), mens andelen blant Velferdsorganisasjonene er forholdsvis lav (8 %). Når man bare utgangspunkt i de organisasjonene som har opplæring på sin dagsorden – enten i egen regi eller i samarbeid med studieforbund – finnes den laveste andelen som bruker studieforbund i den forbindelse blant organisasjoner innen Velferd (14 %), mens organisasjoner innen Bolig & økonomi samt innen Politikk & interesse utmerker seg med andeler på henholdsvis 53 % og 46 %. 33 % og 34 % av organisasjonene innen henholdsvis Kultur & fritid og Religion & livssyn som driver med opplæring bruker studieforbund. At det er så mange som 16 % av organisasjonene innen Religion & livssyn som ikke har besvart spørsmålet kan ses i lys av at det er muligvis er en tredje part – og ikke studieforbund eller organisasjonen selv – som ivaretar opplæringsdelen. For kristne organisasjoner kan en tredje part for eksempel være en ekstern bibelskole.

Ser vi nærmere på hvordan organisasjonene fordeler seg med hensyn til antall personlige medlemmer viser det seg å være et mønster, se Figur 2.

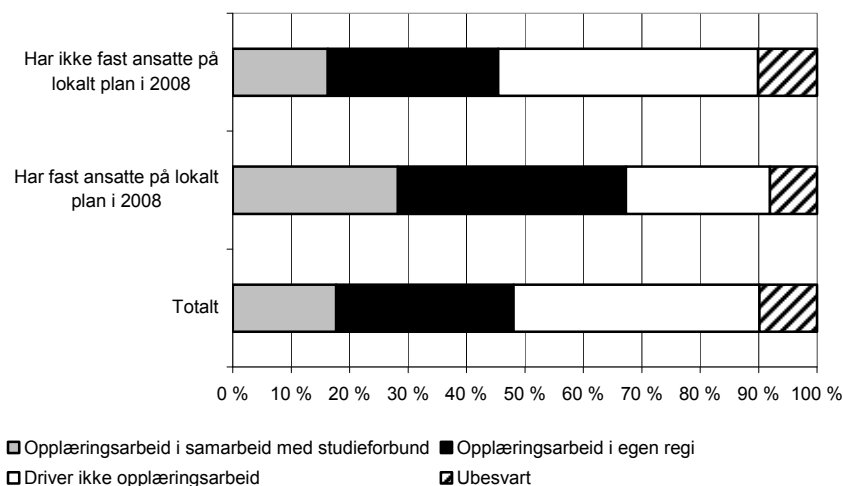
Figur 2. Andel av organisasjoner kategorisert etter antall personlige medlemmer som driver med kurs og opplæring i egen regi, i samarbeid med studieforbund eller som ikke driver med kurs- og opplæringsarbeid. Prosent



Note: For detaljer vises det til Tabell 14 i appendiks.

Som det fremgår av Figur 2 forekommer det å være en sammenheng mellom antall personlige medlemmer og hvorvidt frivillige lokale organisasjoner driver med opplæring generelt samt bruk av studieforbund i dette arbeidet spesielt. Mens andelen av organisasjoner med ingen eller relativt få personlige medlemmer som har kurs og opplæring på sin agenda er forholdsvis liten er det relativt mange organisasjoner blant de med flere eller mange personlige medlemmer som driver med kurs og opplæring. Det samme mønsteret ses med hensyn til bruk av studieforbund. Mer presist kan det se ut til at det er et skille ved 15 og til dels ved 100 personlige medlemmer. Dette mønsteret kan muligvis være knyttet til et spørsmål om ressurser, hvilket Figur 3 belyser nærmere i form av om organisasjonene har tilgang til fast ansatte eller ikke.

Figur 3. Andel av organisasjoner med eller uten fast ansatte på lokalt plan i 2008 som driver med kurs og opplæring i egen regi, i samarbeid med studieforbund eller som ikke driver med kurs- og opplæringsarbeid. Prosent

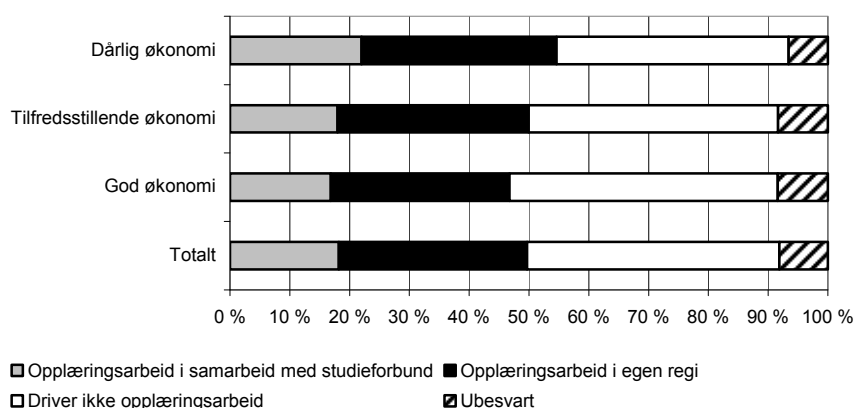


Note: For detaljer vises det til Tabell 15 i appendiks.

Figur 3 indikerer at kurs- og opplæringsarbeid i frivillige lokale organisasjoner kan ha en viss sammenheng med organisasjonenes tilgang til ressurser i form av fast ansatte. Det ses veldig tydelig at en større andel av de organisasjonene som har en eller flere ansatte lokalt driver med opplæring både i egen regi og i samarbeid med studieforbund enn det organisasjoner uten fast ansatte gjør. Dette gjenspeiles ved at en tilsvarende større andel av organisasjonene uten fast ansatte på lokalt plan svarer at de ikke driver med kurs- og opplæringsarbeid.

Ressursaspektet kan videre være relatert til økonomiske forhold, hvilket gjør det relevant å se nærmere på sammenhengen mellom organisasjonenes oppfattelse av egen økonomi og det å drive med opplæring (Figur 4).

Figur 4. Andel av organisasjoner med hhv. god, tilfredsstillende og dårlig økonomi som driver med kurs og opplæring i egen regi, i samarbeid med studieforbund eller som ikke driver med kurs- og opplæringsarbeid. Prosent



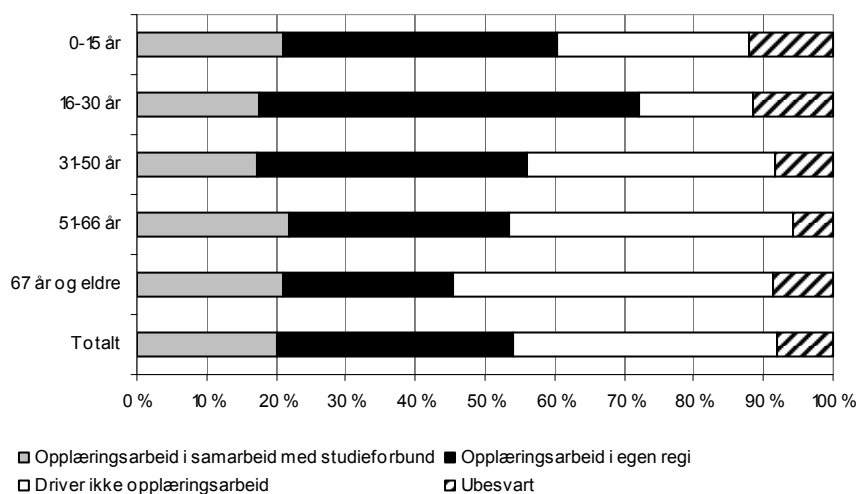
Note: Det er organisasjonens egen oppfattelse som ligger til grunn for vurderingen av organisasjonens økonomiske situasjon. For detaljer vises det til Tabell 17 i appendiks.

Som det ses av Figur 4 gir ulike oppfattelser av organisasjonenes økonomiske situasjon ikke utslag i særlig stor variasjon med hensyn til hvorvidt og eventuelt hvordan organisasjonene driver kurs- og opplæringsarbeid. Det ser derfor umiddelbart ut til at økonomi som ressurs ikke har så stor betydning som det er tilfellet med fast ansatte. Allikevel, det er en litt større andel som driver med opplæringsarbeid blant de som vurderer sin økonomi som dårlig sammenlignet med de organisasjonene som vurderer økonomien som god eller tilfredsstillende. Det samme gjelder med hensyn til bruk av studieforbund.

Kurs- og opplæringsarbeid er i utgangspunktet et aldersnøytralt begrep, mens studieforbund er knyttet mer spesifikt til voksenopplæring. Det er derfor relevant å se nærmere på hvorvidt det er en sammenheng mellom organisasjonsmedlemmenes alderstyngde og det å drive kurs og opplæring i egen regi eller i samarbeid med studieforbund, se Figur 5.

Figur 5 viser generelt, at en større andel av de lokale organisasjonene med yngre alderstyngde driver opplæring sammenlignet med organisasjoner med eldre alderstyngde. Kurs- og opplæringsarbeid på lokalt plan er generelt mest utbredt blant frivillige organisasjoner som har sin hovedtyngde blant 16-30 åringer. 72 % av disse sier at de driver med opplæring, mens bare 16 % sier at de ikke driver med opplæring i det hele tatt. Den annen ytterligheten er organisasjoner med en medlemstyngde blant personer eldre enn 66 år. Her er det 46 % som svarer at de driver med opplæring – i egen regi eller i samarbeid med studieforbund – og 46 % som sier at de ikke driver med opplæringsarbeid.

Figur 5. Andel av organisasjoner kategorisert etter alderstyngden blant medlemmene som driver med kurs og opplæring i egen regi, i samarbeid med studieforbund eller som ikke driver med kurs- og opplæringsarbeid. Prosent

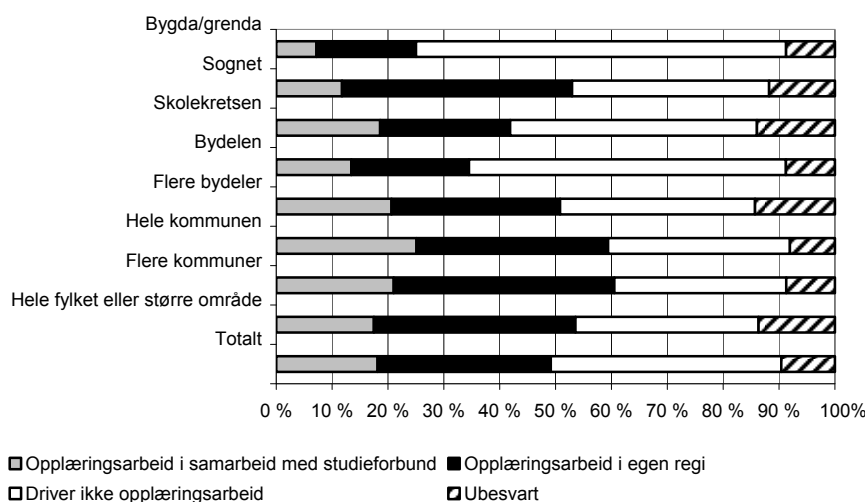


Note: For detaljer vises det til Tabell 16 i appendiks.

Figur 5 viser videre at andelen av de organisasjonene som inkluderer studieforbund i sitt opplæringsarbeid er relativt størst blant de organisasjonene som har en tyngde blant eldre medlemmer enn blant de organisasjonene som har en tyngde blant unge medlemmer, når det sammenholdes med andelen av organisasjonene som driver opplæringsarbeid totalt sett. Det betyr med andre ord at det å inkludere studieforbund i kurs- og opplæringsarbeid relativt sett er mest utbredt blant organisasjoner med en eldre medlemsmasse. Det er som forventet gitt studieforbunds profil knyttet til voksenopplæring.

Endelig kan man forestille seg at geografisk nedslagsfelt, det vil si det geografiske området for en organisasjons virksomhet, kan ha betydning for det å drive med opplæring og for hvorvidt studieforbund trekkes inn i opplæringsarbeidet, se Figur 6.

Figur 6. Andel av organisasjoner kategorisert etter geografisk nedslagsfelt som driver med kurs og opplæring i egen regi, i samarbeid med studieforbund eller som ikke driver med kurs- og opplæringsarbeid. Prosent



Note: For detaljer vises det til Tabell 18 i appendiks.

Figur 6 viser at det er vanskelig å finne et entydig mønster på sammenhengen mellom geografisk nedslagsfelt og opplæringsarbeid i organisasjonene. Med hensyn til det å drive opplæring generelt – uavhengig av om studieforbund benyttes eller ikke – synes det likevel å være en liten tendens til at dette henger positivt sammen med størrelsen på organisasjonenes geografiske nedslagsfelt. Jo større en organisasjons geografiske nedslagsfelt er, desto større tendens til at organisasjonen driver med kurs og opplæring. Men det er noen unntak fra dette mønsteret. Blant organisasjoner med sognet som nedslagsfelt er det relativt mange som driver med opplæring generelt, og særlig i egen regi (hhv. 53 % og 41 %), mens det blant organisasjoner med bydelen som nedslagsfelt er relativt få som gjør det (hhv. 35 % og 21 %). Dessuten skiller organisasjoner med hele fylket eller større område seg ut fra mønster ved at det er en mindre andel som driver opplæring generelt enn det som kunne forventes jf. mønsteret (54 %). Bruk av studieforbund er på den andre siden relativt mest utbredt blant organisasjoner med hele kommunen som geografisk nedslagsfelt: 25 % av alle organisasjoner som har hele kommunen som nedslagsfelt benytter studieforbund i sitt opplæringsarbeid, hvilket tilsvarer 42 % av de organisasjoner med hele kommunen som nedslagsfelt som driver med opplæring generelt.

Inntil nå har vi belyst såkalte bivariate sammenhenger mellom en rekke ulike kjennetegn ved frivillige lokale organisasjoner og det å drive opplærings- og kursarbeid generelt, i samarbeid med studieforbund eller i egen regi.

Analysene viser at det i noen utstrekning finnes bivariate sammenhenger mellom det å drive kurs og opplæring (i egen regi eller i samarbeid med studieforbund) og bakgrunnskjennetegnene organisasjonstype, antall personlige medlemmer, tilgang til fast ansatte samt alderstyngden blant medlemmene. På den andre siden er de (bivariate) sammenhengene med henholdsvis geografisk nedslagsfelt og organisasjonens oppfattelse av egen økonomi mindre entydige. Disse bivariate analysene gir en del interessante opplysninger, men de besvarer ikke spørsmålet om hva som egentlig betinger (øker sannsynligheten for) at en organisasjon for det første driver med kurs og opplæring og for det andre trekker inn studieforbund i sitt opplæringsarbeid. Til dette må det gjennomføres en multivariat analyse som viser effekten av en uavhengig variabel når det kontrolleres for en rekke andre relevante forhold (andre uavhengige variabler).

Begynner vi med å se nærmere på hva som generelt betinger organisasjoners arbeid med kurs og opplæring (i egen regi eller i samarbeid med et studieforbund) når det kontrolleres for bakenforliggende forhold viser Tabell 8 at det å ha tilgang til fast ansatte, å være en stor organisasjon med mange personlige medlemmer på lokalt nivå, å ha en tyngde blant yngre medlemmer eller å ha et større geografisk nedslagsfelt alt annet likt øker sannsynligheten for å drive med opplæringsarbeid generelt. Disse tendensene er alle signifikante. Det er interessant å merke seg at oppfattelse av organisasjonens økonomiske situasjon ikke har noen spesiell betydning for hvorvidt det drives opplæringsarbeid.

Tabell 8. Hva som betinger kurs- og opplæringsarbeid i frivillige lokale organisasjoner. Ustandardiserte B-koeffisienter. OLS regresjonsanalyse

Uavhengige variabler	Avhengig variabel
	Opplæringsarbeid generelt
Konstant	0,452
Foreningens geografiske nedslagsfelt ¹	0,036***
Organisasjonsstørrelse (antall medlemmer)	0,032**
Medlemmenes alderstynge	-0,054***
Fast ansatte på lokalt plan (ja)	0,241***
Oppfattelse av organisasjonens økonomi (dårlig)	0,016
Kultur & fritidsorganisasjon ²	0,032
Velferdsorganisasjon ²	0,010
Politikk og interesseorganisasjon ²	0,133**
Bolig & Økonomiorganisasjon ²	-0,143***
<i>N</i>	1180
<i>Justert R²</i>	0,117

Note: ¹ Lav verdi viser til liten geografisk nedslagsfelt og høy verdi vider til stor geografisk nedslagsfelt

² Religion og livssynsorganisasjoner er referanse for tolkning

***Sig. på 1%-nivå

**Sig. På 5%-nivå

*Sig. på 10%-nivå

Videre ses det av Tabell 8 at organisasjoner innen Kultur & fritid, Velferd og Politikk & interesse i større grad enn organisasjoner innen Religion & livssyn har tendens til å drive med kurs og opplæring. Det er dog bare forskjellen mellom Politikk & interesse og Religion & livssyn som er signifikant, forskjellen utgjør 13,3 %-poeng. På den andre siden har organisasjoner innen Bolig & økonomi en signifikant mindre tendens, 14,3 %-poeng, enn organisasjoner innen Religion & livssyn til å ha opplæringsarbeid på sin agenda.

Går man fra å se på hva som betinger det å drive med kurs og opplæring generelt til å se nærmere på hva som betinger bruk av studieforbund viser Tabell 9 resultatet av en multivariat analyse der bruk av studieforbund i organisasjonens kurs- og opplæringsarbeid er avhengig variabel. Utgangspunktet for denne analysen er de organisasjonene som driver med kurs- og opplæringsarbeid. Det vil si at de organisasjonene som har svart at de ikke driver med opplæring og kurs eller som ikke har besvart spørsmålet er tatt ut.

Tabell 9. Hva som betinger frivillige lokale organisasjoners bruk av studieforbund i forbindelse med kurs og opplæring. Ustandardiserte B-koeffisienter. OLS regresjonsanalyse

Uavhengige variabler	Avhengig variabel
	<i>Bruk av studieforbund</i>
Konstant	0,055
Foreningens geografiske nedslagsfelt ¹	-0,002
Organisasjonsstørrelse (antall medlemmer)	0,046**
Medlemmenes alderstynge	0,036**
Fast ansatte på lokalt plan (ja)	0,071
Oppfattelse av organisasjonens økonomi (dårlig)	0,036
Kultur & fritidsorganisasjon ²	-0,043
Velferdsorganisasjon ²	-0,329***
Politikk og interesseorganisasjon ²	0,080
Bolig & økonomiorganisasjon ²	0,177**
<i>N</i>	712
<i>Justert R²</i>	0,059

Note: ¹ Lav verdi viser til liten geografisk nedslagsfelt og høy verdi vider til stor geografisk nedslagsfelt

² Religion og livssynsorganisasjoner er referanse for tolkning

***Sig. på 1%-nivå

**Sig. På 5%-nivå

*Sig. på 10%-nivå

Det ses for det første av Tabell 9 at frivillige lokale organisasjoner med et stort antall personlige medlemmer frem for få samt organisasjoner med en alderstynge blant eldre frem for blant yngre medlemmer har en signifikant tendens til i større utstrekning å trekke inn studieforbund i sitt kurs- og opplæringsarbeid. Det er i den sammenhengen interessant å merke seg, at mens en yngre medlemsmasse øker sannsynligheten for å drive med opplæring generelt, så øker en eldre medlemsmasse alt annet likt sannsynligheten for å trekke inn studieforbund i dette arbeid. Geografisk nedslagsfelt, oppfattelse av organisasjonens økonomiske situasjon og tilgang til ansatte i faste stillinger på lokalt plan har på den andre siden ikke noen signifikant effekt på bruk av studieforbund når det kontrolleres for andre bakenforliggende forhold. Det vil med andre ord si at der tilgang til fast ansatte og geografisk nedslagsfelt har en betydning for om organisasjonene driver med kurs- og opplæring generelt, har de to forhold ingen selvstendig betydning for om studieforbund trekkes inn i dette arbeidet.

Videre viser resultatet av den multivariate analysen i Tabell 9 at med hensyn til organisasjonstype bruker velferdsorganisasjoner og organisasjoner innen Kultur & fritid i mindre grad studieforbund enn det organisasjoner innen Religion & livssyn gjør. Forskjellene utgjør henholdsvis 32,9 %-poeng og

4,3 %-poeng. Men det er bare forskjellen mellom velferdsorganisasjoner og religions- og livssynsorganisasjoner som er signifikant. Omvendt bruker organisasjoner innen Politikk & interesse og innen Bolig & Økonomi i større utstrekning studieforbund i sitt opplærings- og kursarbeid enn det religions- og livssynsorganisasjoner gjør. Forskjellene utgjør henholdsvis 8,0 %-poeng og 17,7 %-poeng. Det er dog bare den sistnevnte forskjellen mellom Bolig & økonomi og Religion & livssyn som er signifikant.

Kort oppsummering

Dette kapitlet har vist at godt og vel halvparten (48 %) av alle frivillige lokale organisasjoner og foreninger driver med kurs og opplæring i egen virksomhet. Det er særlig organisasjoner innen Politikk & interesse, Velferd og Kultur & fritid som har kurs- og opplæring på sitt program – mer enn 55 % av disse organisasjonene nevner dette. Lavest andel som driver med opplæring finnes blant organisasjoner innen Bolig & økonomi (26 %) og Religion & livssyn (31 %). Alt annet likt øker sannsynligheten for å drive med opplæringsarbeid jo større organisasjonen er, jo større geografisk nedslagsfelt organisasjonen har, hvis organisasjonen har minst en fast ansatt eller hvis organisasjonen har en tyngde blant yngre medlemmer. Organisasjonens oppfattelse av egen økonomiske situasjon har på den andre siden ingen betydning.

Blant de frivillige lokale organisasjonene som driver med kurs- og opplæringsarbeid er det 37 % som bruker studieforbund i dette arbeidet. Det tilsvarer 18 % av alle organisasjoner i denne undersøkelsen. Med utgangspunkt i de organisasjonene som har opplæring på sin dagsorden finnes den laveste andelen som bruker studieforbund blant organisasjoner innen Velferd (14 %), mens organisasjoner innen Bolig & økonomi samt innen Politikk & interesse utmerker seg med andeler på henholdsvis 53 % og 46 %. 33 % og 34 % av organisasjonene innen henholdsvis Kultur & fritid og Religion & livssyn som driver med opplæring bruker studieforbund.

Kapitlet har videre vist at lokale organisasjoner med et stort antall personlige medlemmer frem for få medlemmer samt organisasjoner med en alders-tyngde blant eldre frem for blant yngre medlemmer har en signifikant tendens til i større grad å trekke inn studieforbund i sitt kurs- og opplæringsarbeid. Geografisk nedslagsfelt, organisasjonens oppfattelse av egen økonomiske situasjon eller tilgang til ansatte i faste stillinger har på den andre siden ikke noen signifikant betydning for bruk av studieforbund.

Frivillige organisasjoners kontakt og samarbeid med utdanningssystemet

Har frivillige lokale organisasjoner noen form for kontakt med utdanningssystemet, f.eks. i form av ulike former for samarbeidsprosjekter i skolen eller med SFO? Samarbeidsprosjekter kan blant annet vise til prosjekter mellom frivillige organisasjoner og utdanningssystemet i forbindelse med leksehjelp, integrering av marginaliserte grupper, miljøvern og bistand. Og gjør de frivillige organisasjonene bruk av skolelokaler i sitt arbeid? Disse to spørsmålene vil bli belyst i dette kapitlet på den måten som data best tillater.

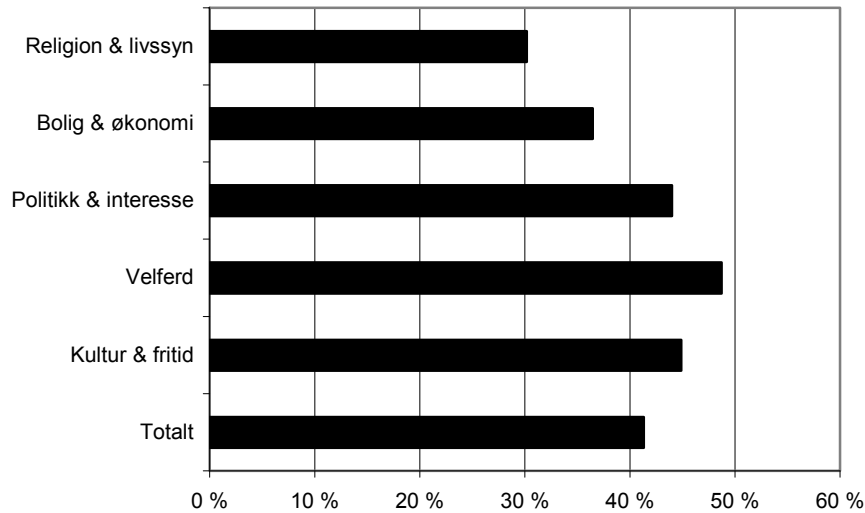
Det første spørsmålet om organisasjonenes kontakt med utdanningssystemet og konkrete samarbeidsprosjekter vil til dels bli besvart kvalitativt og snarere illustrativt enn representativt. Det skyldes at data/opplysningene om dette er basert på såkalte åpne spørsmål der respondentene selv skriver og formulerer sitt svar. Med andre ord er det ingen faste svaralternativer knyttet til spørsmålene. Fordelen med dette er at de enkelte svarene ofte er mer detaljerte og informative enn det faste og standardiserte svaralternativer gir mulighet for. Samtidig er det med en viss usikkerhet mulig å omkode de mer enn 1800 respondenters åpne svar til standardiserte svarkategorier slik at det blir mulig å danne seg et bilde av det kvantitative omfanget av organisasjonenes ulike samarbeidsprosjekter med utdanningssystemet; skole samt SFO spesielt. En slik omkodning og standardisering av svarene vil dog innebære risiko for feiltolkning og informasjonstap der interessante nyanser kan gå tapt.⁶

Gitt karakteren på tilgjengelige data og at spørsmålet ikke eksplisitt fokuserer på *omfanget* av ulike samarbeidsprosjekter er det undertegnedes oppfatelse at hvorvidt frivillige lokale organisasjoner har kontakt med utdanningssystemet og hva en slik kontakt eventuelt omhandler best belyses gjennom eksemplifisering av konkrete prosjekter. Det vender vi tilbake til.

6. I tillegg kommer at det vil være tidskrevende å omkode de aktuelle åpne svarene. For det første omfatter det opp til 18 åpne svar per respondent og for det andre vil en presis omkodning ofte forutsette innhentning av supplerende informasjon, for eksempel fra organisasjonenes hjemmeside.

Først er det hensiktsmessig å få en mer kvantitativ oversikt over hvor utbredt lokale samarbeidsprosjekter generelt er, det vil si hvilke og hvor mange frivillige lokale organisasjoner som samarbeider med andre aktører om aktiviteter eller tiltak i sitt nærmiljø, se Figur 7.

Figur 7. Andel av organisasjoner kategorisert etter organisasjonstype som samarbeider med andre aktører om aktiviteter eller tiltak i nærmiljøet. Prosent



Note: «Andre aktører» refererer til kommunen, det lokale næringslivet, nærmiljøorganisasjoner/-aksjoner eller andre organisasjoner og foreninger. For en redegjørelse for de ulike organisasjonstypene vises det til kapitlet Datagrunnlaget – undersøkelsens metode og design. For detaljer vises det til Tabell 19 i appendiks.

Totalt er det 763 frivillige lokale organisasjoner som svarer at de samarbeider med kommunen, det lokale næringslivet, nærmiljøorganisasjoner/-aksjoner og/eller andre organisasjoner og foreninger om aktiviteter eller tiltak i sitt nærmiljø. Det tilsvarer 41 % av alle organisasjoner som har deltatt i undersøkelsen, se Figur 7.

Som det ses av Figur 7 er det en del variasjon mellom de ulike organisasjonstypene med hensyn til andelen som samarbeider om aktiviteter eller tiltak i nærmiljøet. Samarbeid med andre aktører er relativt mest utbredt blant velferdsorganisasjoner (49 %), organisasjoner innen Kultur & fritid (45 %) og innen Politikk & interesse (44 %). På den andre siden er lokale samarbeidsrelasjoner relativt minst utbredt blant religions- og livssynsorganisasjoner (30 %).

En multivariat analyse (Tabell 21 i appendiks) viser i denne forbindelse at når det kontrolleres for andre forhold har både kultur- og fritidsorganisasjoner så vel som velferdsorganisasjoner og organisasjoner innen Politikk & interesse større sannsynlighet enn religions- og livssynsorganisasjoner for å inngå i samarbeid med andre aktører om lokale tiltak og aktiviteter. Sannsynligheten for at organisasjoner innen Bolig & økonomi gjør det samme er på den andre siden mindre enn for religions- og livssynsorganisasjoner. Det er dog bare forskjellene mellom Religion & livssyn og henholdsvis Kultur & fritid og Velferd som er signifikante.

Videre viser den multivariate analysen at samarbeid om lokale tiltak og aktiviteter er signifikant mer utbredt blant frivillige lokale organisasjoner med et mer lokalt geografisk nedslagsfelt enn blant organisasjoner med et stort nedslagsfelt – det er som man kunne forvente. Dertil kommer at slike samarbeidsrelasjoner også er signifikant mer utbredt blant lokale organisasjoner med flere personlige medlemmer enn blant organisasjoner med færre personlige medlemmer. Andre organisasjonskjennetegn som økonomi, tilgang til fast ansatte og alderstyngden blant medlemmene viser seg ikke å ha en selvstendig signifikant betydning når det kontrolleres for andre forhold.

Ved å nyansere typologiseringen av organisasjonene i henhold til ICNPO-kategoriene er det mulig å få et inntrykk av omfanget av ulike samarbeidsrelasjoner knyttet til bestemte *temaer*. Tabell 20 i appendiks viser en oversikt over hvor stor andel av organisasjonene innen hver av de 17 ICNPO-kategoriserte organisasjonstypene som samarbeider med andre aktører om lokale tiltak og aktiviteter. Frivillighetssentraler og miljøvernorganisasjoner er de organisasjonstyper som i størst omfang samarbeider med andre om tiltak og aktiviteter i nærmiljøet (henholdsvis 73 % og 70 %). Dernest følger organisasjoner innen Kunst & kultur med en andel på 55 % og videre følger i nevnte rekkefølge Politiske partier, Internasjonale organisasjoner, Sosiale tjenesteorganisasjoner, Arbeidslivsorganisasjoner og Grendelag (42 % - 49 %).

Organisasjoner innen Idrett, Hobby & fritid, Helse, Dyrevern, Borettslag, Religion & livssyn samt Interesseorganisasjoner har på den andre siden alle en lavere andel som samarbeider med andre om lokale tiltak og aktiviteter enn

gjennomsnittet for alle organisasjoner (41 %). Utdanningsorganisasjoner skiller seg ut i Tabell 20 ved at det står oppført at 100 % av organisasjonene innen denne kategori inngår i slike samarbeidsrelasjoner. Det man bør være oppmerksom på i den sammenhengen er at denne andelen dekker over kun tre organisasjoner, og man må derfor være varsom med å generalisere funnet til å gjelde generelt for utdanningsorganisasjoner (se kapittel 2).

En ting er omfanget av organisasjoner som samarbeider med andre aktører om tiltak og aktiviteter i nærmiljøet – analysens fokus inntil nå – noe annet er innholdet i slike samarbeidsrelasjoner med hensyn til *hvem* som er partner i samarbeidet, *hvilke* typer aktiviteter/tiltak samarbeidet omfatter og *hvor* varig samarbeidet er ment å være (tidshorisont). Det er dette innholdsaspektet som rapporten nå vil se nærmere på. Mer presist er fokus om *lokale frivillige organisasjoner har noen form for kontakt med utdanningssystemet, f.eks. i form av ulike former for samarbeidsprosjekter i skolen eller med SFO*. Som nevnt vil dette bli belyst illustrativt ved å trekke frem eksempler på innholdet i konkrete samarbeidsrelasjoner mellom frivillige lokale organisasjoner og aktører innen utdanningssystemet. På grunnlag av undersøkelsens datagrunnlag gir Tabell 10 i den sammenhengen en fullstendig oversikt de prosjektene frivillige lokale organisasjoner inngår i og som kan relateres til utdanningssystemet ut fra hvem samarbeidsaktøren(e) er og/eller hvilken aktivitets/tiltakstype prosjektet omhandler.

Hovedinntrykket er at samarbeidsrelasjoner mellom frivillige lokale organisasjoner og utdanningssystemet ikke er spesielt utbredte. Gitt at datamaterialet omfatter 1847 frivillige lokale organisasjoner og at den kvantitative analysen viste at 763 av disse har deltatt i samarbeidsprosjekter med andre aktører om lokale aktiviteter, kan 64 samarbeidsprosjekter knyttet til utdanningssystemet betegnes som ganske få. At flere av disse 64 prosjektene i tillegg omfatter aktiviteter og tiltak som umiddelbart synes å ligge i grenselandet til det mange nok vil forbinde med utdanningssystemets kjerneområder underbygger inntrykket av at denne type samarbeidsrelasjoner ikke er særlig utbredte. Eksempler på aktiviteter og tiltak synes å ligge utenfor utdanningssystemets kjerneområde er 17.mai-arrangement, konsert & dans, festival samt julebord og -fest. Men det finnes også eksempler på samarbeidsprosjekter som omfatter aktiviteter som er rettet mer direkte mot utdanningssystemet, enten ved at frivillige organisasjoner opptrer som en ressurs og virkemiddel for aktører i utdanningssystemet og for eksempel støtter opp om skole/SFO eller ved at samarbeidet inkluderer aktører i utdanningssystemet for å ivareta mer generelle samfunnsoppgaver. At en organisasjon innen Bolig & økonomi samarbeider med en skole om søppelplukking kan for eksempel betraktes som både et konkret tiltak samtidig som det kan oppfattes som en del av utdanningen av samfunnsansvarlige borgere. Det samme gjelder det ene prosjektet knyttet til integreringsarbeid som omfatter en frivillige lokal organisasjon, skoler og idrettsråd.

Tabell 10. Frivillige lokale organisasjoners kontakt og samarbeidsprosjekter relatert til utdanningssystemet. Eksempler

Organisasjonstype	Samarbeidspartner	Aktivitet/tiltakstype	Tidshorisont	
Bolig & Økonomi	Skole	Søppelplukking	Avgrenset	
	Videregående skole	Yrkesmesse	Avgrenset	
	Skole, Skolenes foreldreutvalg (FAU), idrettslag og lokalpolitiske partier	«Bassengsaken»	Varig	
	Skoler	---	---	
	Skole	Skogdager	avgrenset	
	Skoler, lag og foreninger	Lydjobber	Varig	
	Universitet	Næringsutvikling	Avgrenset	
	Ungdomsskole	Arboretum	Varig	
	Kultur & fritid	Skole	Skole	Varig
		SFO	SFO	Varig
Bydelsadministrasjonen		Tilbud mot skolefritid	Avgrenset	
Barneskole		Invitere lokale foreninger til å profilere seg	Varig	
Skole		Opplæring i strikking	Avgrenset	
Skole og kommune		Asfaltert trasé til turbruk-sanlegg	---	
Skoler og idrettsråd		Integreringsarbeid	---	
Skoler		Trening av allidrettsgrupper	Avgrenset	
Skoler og kommunen		Sommerskole for barn	Varig	
Videregående skole		Utlån av idrettshal til gymnastikktimer	Avgrenset	
Skole		Svømmeopplæring i skole	Avgrenset	
Skolenes foreldreutvalg (FAU)		17. mai	Varig	
Skole		Opplæring av barn	Avgrenset	
Skole		Festival	---	
Skole, bydel, kommune og idrettslag		Nærmiljøanlegg	Varig	
Skole		Håndballskole	Varig	
Skole (rektor)		17. mai	---	
Skoler, bydeler og lokale organisasjoner		Reguleringssaker	Avgrenset	
Skoler, barnehager, institusjoner, sykehjem, foreninger og næringsliv		Juletræsfester	Avgrenset	
Skolenes foreldreutvalg (FAU)		17. mai	Varig	
Skolen		17. mai	Varig	
Skoler og kommune		Skape fysisk aktivitet i skoler	---	
Skoler		Samarbeid	Varig	

Tabell 10. *fortsatt*

	Skoler & kommune	Aktiviteter etter skoletid for barn	Varig
	Ungdomsskole	Lån av treningshall	Varig
	Skoler	Skolearrangement	Varig
	Skole	SFO	Avgrenset
	Skoler	Gymnastikk	Varig
Kultur og fritid	Barneskole, barnehager, speidere og andre organisasjoner	17. mai	Varig
	Ungdomsskole og videregående skole	Skoler	Varig
	«Idrett i skole»	Skoleopplegg	Avgrenset
	Videregående skoler og fylkeskommune	Studentutveksling	Avgrenset
	FAU	Musikkleker	---
	Barneskole	Instruksjon av skolebarn	Avgrenset
	Skoler og barnehager	Låner ut grillhytte	---
	Skoler (lærer) og lag	Overnattingsturer for skolebarn og lag	Avgrenset
	Ungdomsskoler	Gjennomføring av graderinger	Avgrenset
	Skole	Skolefrokost	---
	Skoler	Fotballskole	Varig
	Skole	Instruksjon av skolebarn	Avgrenset
	Skoler	Fiskeopplæring	---
	Skole	Konsert og dans på det lokale hotellet	Avgrenset
	Skole	Musikktimer	Varig
	Skoler	Kurs «Det er mitt valg»	Avgrenset
	Skoler, bydeler, Særforbund	Aktivitetsdag	Avgrenset
	Skoler	Teaterskole	Avgrenset
Politikk & interesse	Lions Club og skoler	Informasjonsmøter på skoler	Varig
	Videregående skole og velforening	Skjøtsel av kulturlandskap	Varig
Religion & livssyn	Skolelaget	Julebord	Avgrenset
Velferd	Skole	Gruppeaktiviteter for eldre og trygdede	Avgrenset
	Skoler	Rekruttering	---
	Skoler	Besøk av unge på sykehjemmene	Avgrenset
	Folkeuniversitetet og andre organisasjoner	Kurs for besøkvenner	Varig
	Skoler	Leksehjelp i SFO	Avgrenset
	Skoler	Strikkehjelp i skolene	Avgrenset
	Skole og barnehage	Sangprogram	---
	Kommune	SFO	---

Note: Tabellen er basert på respondentenes egne svar. Avvik fra opprinnelig formulering er bare gjort når det har vært nødvendig for å ivareta respondentenes anonymitet.

Ellers fremgår det av Tabell 10 at flere – og hovedparten av samarbeidsprosjektene mellom frivillige lokale organisasjoner og utdanningssystemet handler om å skape og bidra til fysisk aktivitet i skolene/SFO (f.eks. svømning, handball, fotball), gjennomføring av kreativ fagundervisning (f.eks. musikk, teater og håndarbeid), temaundervisning (f.eks. knyttet til skog, arboretum og aktivitetsdag) samt tilrettelegging av infrastruktur og anlegg (f.eks. halleie, asfaltering av trasé til turbruksanlegg, nærmiljøanlegg og utlån av grillhytte). Det er videre verdt å merke seg at samarbeidsprosjektene i mange tilfeller er tidsavgrensede prosjekter i motsetning til mer varige prosjekter, samt at hovedparten av prosjektene bare omfatter to aktører inklusiv den frivillige organisasjonen. En type samarbeid som skiller seg ut er der aktørene i utdanningssystemet «brukes» som plattform for frivillige lokale organisasjoners profileerings-, rekrutterings- og informasjonsarbeid.

Oppsummerende kan det nevnes at av de 64 samarbeidsprosjektene står frivillige organisasjoner innen Kultur & fritid for 46 prosjekter, organisasjoner innen Bolig & økonomi for otte prosjekter, det samme gjør velferdsorganisasjoner, mens organisasjoner innen Politikk & interesse og Religion & livssyn står for henholdsvis to prosjekter og et prosjekt.

Det andre hovedspørsmålet i dette kapitlet berører en mer praktisk problemstilling: bruk og tilgang til lokaler i forbindelse med frivillige organisasjoners arbeid. Et spesifikt fokus på bruk av skolelokale er relevant fordi «[d]e siste årene har mange kommuner ytt kompensasjon til *skoler* som stiller sine lokaler vederlagsfritt til disposisjon for frivillige aktiviteter på kveldstid» (Lorentzen 2010:12). Videre i rapporten brukes begrepsparet *lån/leie* (låne/leie) i betydningen *vederlagsfritt/reduisert pris*.

Tabell 11 viser i den forbindelse andelen av organisasjonene innen en bestemt organisasjonstype som fikk leie eller låne en gitt lokaletype til redusert pris i 2008. Det generelle inntrykket er at skolelokale er den mest vanlige lokaletype å få leie eller låne. 27 % av alle frivillige lokale organisasjoner som har svart at de låner/leier et eller flere lokaler til redusert pris har krysset av på skolelokale. Videre er skolelokale ofte det mest vanlige lokale å låne/leie innen alle organisasjonstypene – og særlig innen Kultur & fritid (35 %). Unntak er organisasjoner innen Bolig & økonomi samt innen Religion & livssyn der bedriftslokale henholdsvis bedehus og kirke er mer utbredte lokaletyper enn skolelokale. Det bør nevnes at selv om det er flere organisasjoner innen Bolig & økonomi som låner/leier bedriftslokale enn skolelokale, er andelen som låner/leier skolelokale forholdsvis stor (20 %).

Tabell 11. Andel av organisasjoner innen en bestemt organisasjonstype som fikk leie eller låne en gitt lokaletype i 2008. Prosent

	Lokaletype						
	Skole	Kulturhus	Grende- /bygdehus	Bedehus	Kirke	Bedriftslokale /-kantine	Annen type
Kultur & fritid	35 (137)	11 (42)	12 (45)	3 (11)	7 (26)	9 (37)	41 (159)
Velferd	17 (5)	3 (1)	21 (6)	10 (3)	3 (1)	3 (1)	52 (15)
Politikk & interesse	21 (26)	11 (14)	13 (16)	2 (2)	2 (2)	8 (10)	60 (75)
Bolig & økonomi	20 (24)	3 (3)	17 (20)	1 (1)	1 (1)	28 (33)	41 (48)
Religion & livssyn	12 (13)	3 (3)	5 (5)	48 (51)	20 (21)	0 (0)	25 (27)
Totalt	27 (205)	8 (63)	12 (92)	9 (68)	7 (51)	11 (81)	42 (324)

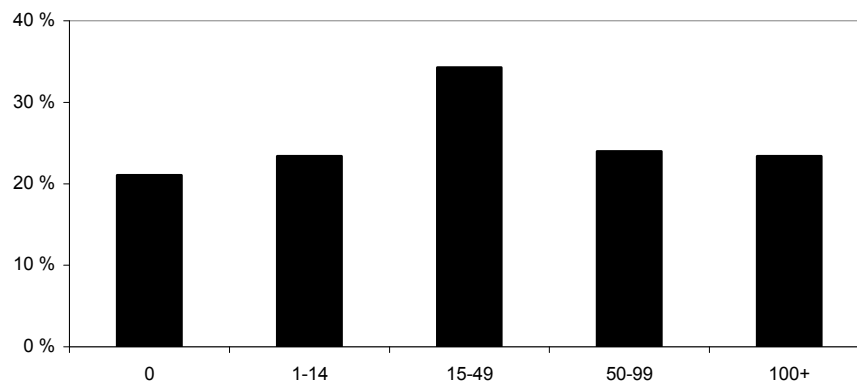
Note: For en redegjørelse for de ulike organisasjonstypene vises det til kapitlet Datagrunnlaget – undersøkelses metode og design. Den enkelte organisasjon kunne i undersøkelsen krysse av på flere lokaletyper, dvs. at de ulike lokaletypene ikke er gjensidig utelukkende.

Som det fremgår av Tabell 11 er det en forholdsvis stor andel, 42 % totalt, som har svart «annen lokaletype». Denne kategorien dekker over en bred vifte av andre lokaletyper som de frivillige lokale organisasjonene låner/leier i forbindelse med sine aktiviteter. Blant de typer lokaler som ofte nevnes under «annen type» er bibliotek, barnehage, kommunehus/rådhus, dag- og eldrecenter, sykehjem/omsorgssenter, forsamlingshus/velhus, hotell/kafe/restaurant, private boliger samt sports- og klubbhus inklusiv svømmehall.

I tråd med hovedspørsmålets fokus på frivillige organisasjoners bruk av skolelokale vil den videre analyse se mer eksplisitt på kjennetegn ved de organisasjonene som fikk låne/leie et skolelokale til redusert pris i 2008. Det er allerede ble vist at bruken av skolelokale er ganske utbredt innen de fleste typer av frivillige organisasjoner, mest blant kultur- og fritidsorganisasjoner (35 %) og dernest i nevnte rekkefølge: Politikk & interesse (21 %), Bolig & økonomi (20 %), Velferd (17 %) og Religion & livssyn (12 %), se Tabell 11.

Ser vi nærmere på hvordan lån/leie av skolelokale varierer med organisasjonsstørrelse i form av antall personlige medlemmer vises denne bivariate sammenhengen i Figur 8.

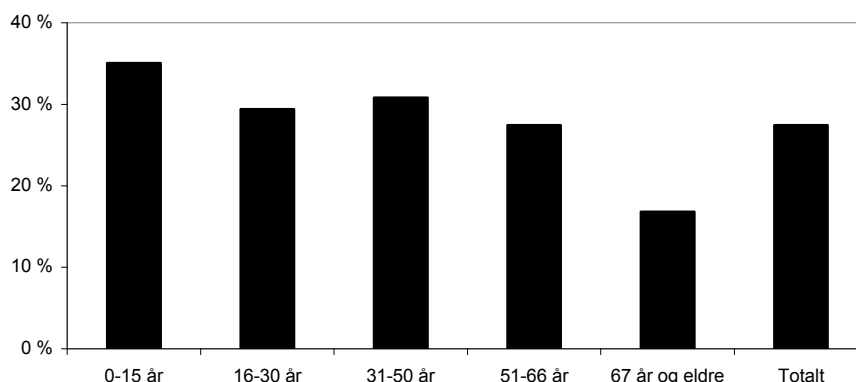
Figur 8. Andel av organisasjoner kategorisert etter antall personlige medlemmer som fikk leie eller låne et skolelokale i 2008. Prosent



Note: For detaljer vises det til Tabell 22 i appendiks.

Figur 8 viser en tilnærmet normalfordelt sammenheng mellom organisasjonsstørrelse og lån/leie av skolelokale. Det betyr mer konkret at andelen som låner/leier et skolelokale til redusert pris er størst blant frivillige organisasjoner med 15-49 personlige medlemmer. Omvendt er denne andelen minst blant organisasjoner med ingen eller med mer enn 99 personlige medlemmer. Organisasjoner med 1-14 eller 50-99 medlemmer plasserer seg midt imellom. Ser vi nærmere på hvem disse medlemmene er – deres alderdyngde – og om dette synes å ha sammenheng med lån/leie av skolelokale viser Figur 9 et interessant, men kanskje også forventet mønster.

Figur 9. Andel av organisasjoner kategorisert etter alderstyngden blant medlemmene som fikk leie eller låne et skolelokale i 2008. Prosent

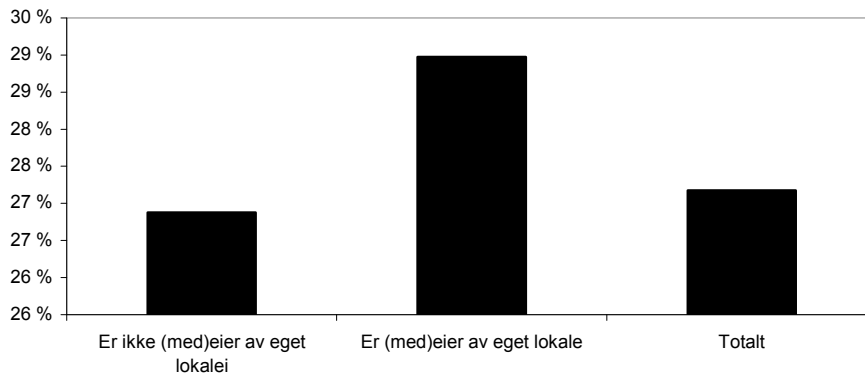


Note: For detaljer vises det til Tabell 23 i appendiks.

Som det ses av Figur 9 har organisasjoner med hovedtyngden av sine medlemmer i yngre aldersgrupper en større tendens til å låne/leie skolelokale enn det som er tilfellet for organisasjoner med en hovedtyngde blant de eldste. Forskjellen mellom organisasjoner med en medlemstyngde blant 0-15 åringer og organisasjoner med en tyngde blant personer eldre enn 66 år er 18 %-poeng. Samtidig er tilsvarende andeler forholdsvis like blant organisasjonene med medlemstyngden blant de tre midterste alderskategorier (27 % - 31 %).

Når praktiske forhold er et tema er det videre relevant å trekke inn tilgang til relevante ressurser som en måte å belyse eventuelle utfordringer på. Så også i spørsmålet om frivillige organisasjoners bruk av lokaler. Mer konkret er det grunn til å forvente at tilgang til eget lokale vil redusere behovet for lån/leie av skolelokale til organisasjonens virksomhet og at det vil vise seg ved at de organisasjonene som eier eller er medeier av eget lokale i mindre grad vil bruke skolelokale. Figur 10 viser på en enkel måte om dette faktisk er tilfellet.

Figur 10. Andel av organisasjoner kategorisert etter om de er (med)eier av eget lokale som fikk leie eller låne et skolelokale i 2008. Prosent

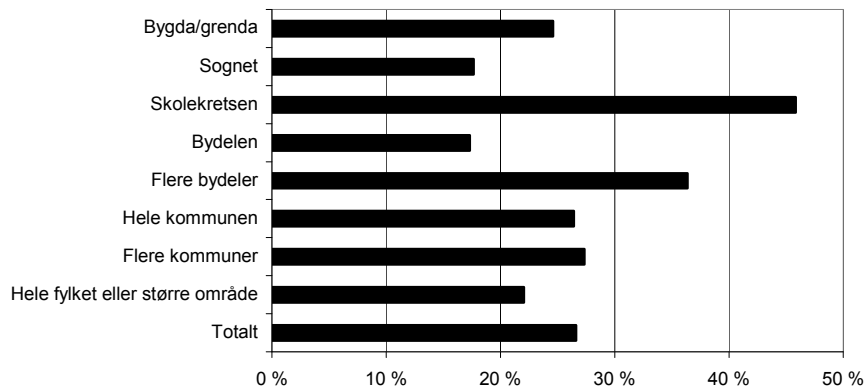


Note: For detaljer vises det til Tabell 24 i appendiks.

Som Figur 10 viser, er andelen av frivillige organisasjoner som låner/leier skolelokale tilnærmevis like stor blant de som har/er medeier av eget lokale som blant de organisasjonene som ikke har/er medeier av eget lokale. Det virker dermed til at tilgang til eget lokale ikke har noen betydning for om en organisasjon benytter skolelokale i sin virksomhet eller ikke. Men hva med det geografiske nedslagsfeltet til den frivillige organisasjonen?

Ikke overraskende viser Figur 11 at det er frivillige lokale organisasjoner med nedslagsfelt i skolekretsen som i størst utstrekning låner/leier skolelokale – 46 % av disse bruker skolelokale i sin virksomhet. Ellers kan det være vanskelig å finne et entydig mønster i sammenhengen mellom geografisk nedslagsfelt og lån/leie av skolelokale. Størrelsen på nedslagsfeltet synes nemlig ikke å ha noen betydning.

Figur 11. Andel av organisasjoner kategorisert etter geografisk nedslagsfelt som fikk leie eller låne et skolelokale i 2008. Prosent



Note: For detaljer vises det til Tabell 25 i appendiks.

Som ved tidligere analyser vil analysen av frivillige lokale organisasjoners lån/leie av lokale og mer spesifikt skolelokale bli avsluttet med en multivariat analyse der den selvstendige effekten av en rekke forhold synliggjøres gjennom kontroll for andre relevante forhold. Tabell 12 viser resultatet av en slik multivariat analyse. I tillegg til de variablene som allerede er brukt i de forutgående bivariante analyser inkluderer den multivariate analysen også de frivillige organisasjoners vurdering av sin egen økonomiske situasjon samt tilgang til faste ansatte som uavhengige kontrollvariabler.

Tabell 12. Hva som betinger lokale organisasjoners bruk av skolelokaler. Ustandardiserte B-koeffisienter. OLS regresjonsanalyse⁷

Uavhengige variabler	Avhengig variabel
	Bruk av skolelokale
Konstant	0,330
Foreningens geografiske nedslagsfelt ¹	-0,005
Organisasjonsstørrelse (antall medlemmer)	-0,038*
Medlemmenes alderstynge	-0,044***
Har eller er medeier av eget lokale (ja)	0,027
Fast ansatte på lokalt plan (ja)	0,240***
Vurdering av egen økonomi ²	-0,003
Kultur & Fritidsorganisasjon ⁴	0,279***
Velferdsorganisasjon ⁴	0,184 ³
Politikk og Interesseorganisasjon ⁴	0,182**
Bolig & Økonomiorganisasjon ⁴	0,135*
<i>N</i>	586
<i>Justert R²</i>	0,066

Note:

¹ Lav verdi viser til liten geografisk nedslagsfelt og høy verdi viser til stor geografisk nedslagsfelt.

² Verdiene er kodet som 1=god, 2=tilfredsstillende og 3=dårlig.

³ At «velferdsorganisasjon» ikke er signifikant tross relativt stor B-koeffisient skyldes et lite antall organisasjoner i denne kategori.

⁴Religion og livssynsorganisasjoner er referanse for tolkning

***Sig. på 1%-nivå

**Sig. På 5%-nivå

*Sig. på 10%-nivå

Tabell 12 viser for det første at organisasjonsstørrelse i form av antall personlige medlemmer og medlemmenes alderstynge har selvstendig betydning for om en organisasjon låner/leier skolelokale. Jo færre antall medlemmer eller jo yngre hovedtyngden blant medlemmene er desto større er sannsynligheten for at en organisasjon låner/leier et skolelokale. Sammenhengen mellom organisasjonsstørrelse og lån/leie av skolelokale er dog bare signifikant på 10 %-nivå. Hva angår tilgang til ressurser i form av økonomiske midler, tilgang til eget lokale og fast ansatte viser analysen i Tabell 12 at det bare er tilgang til fast ansatte på lokalt plan som har en selvstendig signifikant betydning. Faktisk er det slik at det er 24 %-poeng flere av organisasjonene med faste ansatte på lokalt plan som låner/leier skolelokale enn blant organisasjoner uten fast ansatte på lokalt plan.

7. Resultatet av denne OLS regresjonsanalyse er kontrollert ved hjelp av en tilsvarende logaritmisk regresjonsanalyse.

Med hensyn til organisasjonstypes selvstendige effekt på lån/leie av skolelokale går det frem av den multivariate analysen at organisasjoner innen Kultur & fritid, Velferd, Politikk & interesse samt Bolig & økonomi alle har større sannsynlighet for å låne/leie skolelokale enn organisasjoner innen Religion & livssyn (jf. fortegnet på B-koeffisienten). Aller størst er forskjellen i sannsynligheten for kultur- og fritidsorganisasjoner (28 %-poeng), mens den er minst for bolig- og økonomiorganisasjoner (14 %-poeng) (jf den absolutte størrelsen på B-koeffisienten). Det kan i den forbindelse nevnes at en plausibel forklaring på at forskjellen mellom velferdsorganisasjoner og religions- og livssynsorganisasjoner ikke er signifikant – som den eneste sammenhengen – er det relativt lite antall velferdsorganisasjoner som inngår i denne multivariate analysen.

Kort oppsummering

Dette kapitlet har vist at det finnes en viss utbredelse av kontakt og samarbeidsprosjekter mellom frivillige lokale organisasjoner og andre aktører – kommunen, det lokale næringslivet, nærmiljøorganisasjoner/-aksjoner eller andre organisasjoner og foreninger – om aktiviteter og tiltak i nærmiljøet. 41 % av alle organisasjonene i undersøkelsen svarer at de inngår i et eller flere slike lokale samarbeidsprosjekter. Kapitlet har trukket frem konkrete eksempler på frivillige organisasjoners samarbeid med utdanningssystemet i bred forstand og mer spesifikt med skole og SFO. I den sammenhengen ble det belyst *hvem* organisasjonene samarbeider med, *hvilke* typer aktiviteter/tiltak samarbeidet omfatter og *hvor* varig samarbeidet er ment å være. Hovedinntrykket er at slike samarbeidsprosjekter ikke er spesielt utbredte.

Videre har kapitlet satt søkelys på bruk av lokaler i organisasjonenes frivillige virksomhet i form av lån/leie til redusert pris. Analysene viser at skolelokale er ganske utbredt som fysisk samlingssted sammenlignet med andre lokalityper. Det gjelder innen alle organisasjonstyper, dog minst for organisasjoner innen Religion & livssyn som snarere låner/leier bedehus og/eller kirke. Kultur- og fritidsorganisasjoner har størst tendens til å låne/leie skolelokale. Ellers viser det seg at organisasjoner med 15-49 personlige medlemmer i størst grad låner/leier skolelokale og det samme gjelder organisasjoner med skolekretsen som geografisk nedslagsfelt. Størrelsen på nedslagsfeltet har på den andre siden ikke noen betydning for om en organisasjon låner/leier skolelokale. Etter kontroll for bakenforliggende kjennetegn viser analysen at organisasjoner med en yngre fremfor eldre alderstynge blant medlemmene, organisasjoner med tilgang til fast ansatte fremfor ingen fast ansatte eller organisasjoner med færre fremfor mange medlemmer har en signifikant større tendens til å låne/leie skolelokale i forbindelse med sine aktiviteter.

Oppsummering og avslutning. – Spørsmål for videre forskning

Hensikten med denne rapporten har vært å gi en deskriptiv analyse og kartlegging av forhold knyttet til frivillige lokale organisasjoner som læringsarena. Samtidig har rapporten også gjennomført analyser med et forklarende siktemål. Grunnlaget for dette har vært data fra en omfattende spørreundersøkelse, *Lokallagsundersøkelsen*, rettet mot frivillige lokale organisasjoner og foreninger i et representativt utvalg av norske kommuner. Undersøkelsen ble gjennomført i perioden desember 2009 – april 2010 i regi av forskningsprogrammet *Virtuelt senter for forskning på sivilsamfunn og frivillig sektor*.

Utgangspunktet for rapporten var følgende fire hovedspørsmål som i rapporten er blitt belyst parvis i henholdsvis kapittel 3 og kapittel 4:

- Driver frivillige lokale organisasjoner opplæring i egen virksomhet?
- Brukes studieforbundene i opplæringen i organisasjonene?
- Skolen er en av de viktigste møteplassene for barn, ungdom og foreldre. Har organisasjonene noen form for kontakt med utdanningssystemet, f.eks. i form av ulike former for samarbeidsprosjekter i skolen eller med SFO?
- Gjør organisasjonene bruk av skolelokaler i sitt arbeid?

I dette siste kapittel vil sentrale funn knyttet til hvert av hovedspørsmålene kort bli oppsummert innen det avslutningsvis pekes på aktuelle spørsmål for videre forskning innen dette feltet.

Sentrale funn i relasjon til de fire hovedspørsmålene kan oppsummeres på følgende måte:

Driver frivillige lokale organisasjoner opplæring i egen virksomhet?

48 % av alle frivillige lokale organisasjoner driver en form for kurs- og opplæringsarbeid i egen virksomhet. Det er særlig organisasjoner innen Politikk & interesse, Velferd og Kultur & fritid som har kurs- og opplæring på sitt program – mer enn 55 % av disse organisasjonene nevner dette. Lavest andel

som driver med opplæring finnes blant organisasjoner innen Bolig & økonomi (26 %) og Religion & livssyn (31 %). Alt annet likt øker sannsynligheten for å drive med opplæringsarbeid jo større organisasjonen er, jo større geografisk nedslagsfelt organisasjonen har, hvis organisasjonen har minst en fast ansatt eller hvis organisasjonen har en tyngde blant yngre medlemmer. Organisasjonens oppfattelse av egen økonomiske situasjon har på den andre siden ingen betydning.

Brukes studieforbundene i opplæringen i organisasjonene?

37 % av de frivillige lokale organisasjonene som driver med kurs- og opplæringsarbeid trekker inn studieforbund i dette arbeidet. Det tilsvarer 18 % av alle organisasjoner i denne undersøkelsen. Med utgangspunkt i de organisasjonene som har opplæring på sin dagsorden finnes den laveste andelen som bruker studieforbund blant organisasjoner innen Velferd (14 %), mens organisasjoner innen Bolig & økonomi samt innen Politikk & interesse utmerker seg med andeler på henholdsvis 53 % og 46 %. 33 % og 34 % av organisasjonene innen henholdsvis Kultur & fritid og Religion & livssyn som driver med opplæring bruker studieforbund.

Videre har lokale organisasjoner med et større antall personlige medlemmer frem for få medlemmer samt organisasjoner med en alderstyngde blant eldre frem for blant yngre medlemmer en signifikant tendens til i større grad å trekke inn studieforbund i sitt kurs- og opplæringsarbeid. Geografisk nedslagsfelt, organisasjonens oppfattelse av egen økonomiske situasjon eller tilgang til ansatte i faste stillinger har på den andre siden ikke noen signifikant betydning for bruk av studieforbund.

Har organisasjonene noen form for kontakt med utdanningssystemet, f.eks. i form av ulike former for samarbeidsprosjekter i skolen eller med SFO?

Det finnes en viss utbredelse av kontakt og samarbeidsprosjekter mellom frivillige lokale organisasjoner og andre aktører – kommunen, det lokale næringslivet, nærmiljøorganisasjoner/-aksjoner eller andre organisasjoner og foreninger – om aktiviteter og tiltak i nærmiljøet. 41 % av alle organisasjonene i undersøkelsen svarer at de inngår i et eller flere slike lokale samarbeidsprosjekter. Selv om det ikke er kontakt og samarbeid med utdanningssystemet som først og fremst gjenfinnes i denne undersøkelses datamateriale har rapporten trukket frem eksempler på frivillige organisasjoners samarbeid med utdanningssystemet. I den sammenhengen ble det belyst *hvem* organisasjonene samarbeider med, *hvilke* typer aktiviteter/tiltak samarbeidet omfatter og *hvor* varig samarbeidet er ment å være. Inntrykket er at slike samarbeidsprosjekter mellom frivillige organisasjoner og aktører innen utdanningssystemet ikke er spesielt utbredte.

Gjør organisasjonene bruk av skolelokaler i sitt arbeid?

Sammenlignet med andre lokaletyper er skolelokale ganske utbredt som fysisk samlingssted for frivillige lokale organisasjoner. Det gjelder innen alle organisasjonstyper, dog minst for organisasjoner innen Religion & livssyn som snarere låner/leier bedehus og/eller kirke. Kultur- og fritidsorganisasjoner har størst tendens til å låne/leie skolelokale. Ellers viser det seg at organisasjoner med 15-49 personlige medlemmer i størst grad låner/leier skolelokale og det samme gjelder organisasjoner med skolekretsen som geografisk nedslagsfelt. Størrelsen på nedslagsfeltet har på den andre siden ikke noen betydning for om en organisasjon låner/leier skolelokale. Etter kontroll for bakenforliggende forhold viser analysen at organisasjoner med en yngre fremfor eldre alderstygde blant medlemmene, organisasjoner med tilgang til fast ansatte fremfor ingen fast ansatte eller organisasjoner med færre fremfor mange medlemmer har en signifikant større tendens til å låne/leie skolelokale i forbindelse med sine aktiviteter.

Med utgangspunkt i de fire hovedspørsmålene har rapporten belyst en rekke overordede forhold ved frivillige lokale organisasjoner som læringsarena som er knyttet til det fysiske rommet for læringen så vel som til de organisatoriske rammene rundt og det mer konkrete innholdet. På den måten har rapporten bidratt til å besvare noen konkrete, men generelle spørsmål som de fire hovedspørsmålene er eksempler på. Det er interessant kunnskap i seg selv fordi det kan fungere som et nyttig grunnlag i form av et deskriptivt bakteppe for utvikling av strategier rettet mot frivillige lokale organisasjoner som nettopp læringsarena for barn, unge og voksne. Det være seg strategier for å fremme samarbeidsrelasjoner mellom frivillige lokale organisasjoner og studieforbund/utdanningssystemet, eller strategier knyttet til formidling av informasjon om frivillige organisasjoners mulighet for å låne/leie skolelokaler til redusert pris/vederlagsfritt. *Men* samtidig ligger det i en slik kunnskap en kime til flere spørsmål. Spørsmål som går mer i detaljer med enkelte forhold som er blitt berørt her eller forhold som er synlige i kraft av sitt fravær.

Analysene i denne rapporten er basert på data på organisasjonsnivå, hvilket har vært en forutsetning for å besvare de fire hovedspørsmålene. Men det medfører samtidig at spørsmålene kun besvares med utgangspunkt i de frivillige lokale organisasjonene uten at de som er organisasjonenes primære målgruppe – aktører på individnivå – trekkes inn.

Deltagelse i frivillige lokale organisasjoner – lokal organisasjonssosialisering – fremheves både i politikken og innen ulike fagretninger, for eksempel innen demokratiteori, om enn ikke som en betingelse, så i hvert fall ønskelig i og for et samfunn basert på demokratiske prinsipper. Lorentzen (2010:13) konstaterer i den sammenhengen at målet med statlig støtte til frivillige organisasjoner er «å stimulere til demokratisk opplæring, gi trening i lederskap eller skolere medlemmene innen et felt». Bakgrunnen er at en slik organisa-

sjonsdeltagelse antas å fremme mellommenneskelig tillit, forståelse samt sosial og politisk dannelse gjennom bevisstgjøring av enkeltindividers kollektive ansvar som aktører i et samfunn. I dette ligger det en mer generell ide om et *deltagende samfunn* kjennetegnet av inkludering, overskridning av særinteresser og demokratisk trenet borgere (Pateman 1970). Sett i et slikt perspektiv vil det være interessant å sette et nærmere søkelys på frivillige organisasjoners sosialiserende rolle for spesifikke aktørgrupper.

Særlig nærliggende vil det være å fokusere på unge, fordi unge befinner seg i en fase av livet hvor de må treffe ganske avgjørende veivalg for sin fremtid, samtidig som de i denne fasen også er spesielt mottakelige for omgivelsenes påvirkning. *Hvilken betydning har deltagelse i frivillige organisasjoner i den forbindelse?*

- Spiller frivillig innsats og deltagelse en rolle for ungdoms deltagelse i andre samfunnsfærer?
- Er det en sammenheng mellom deltagelse i frivillige organisasjoner og ivaretagelse samt gjennomføring av de oppgavene, rettigheter og plikter som det følger med å være student, (snart) politisk myndig og en aktør i et demokratisk fellesskap mer generelt?

Et mulig tema for videre forskning er dermed *det gjensidige samspillet mellom ulike sosialiseringsarenaer*.

Konkret er det for eksempel mulig å undersøke forholdet mellom unges innsats i frivillige organisasjoner, frafall i videregående skole, valg av utdanning samt samfunnsmessig og politisk engasjement. En slik undersøkelse kan med fordel gjennomføres i forbindelse og samarbeid med en eller flere av følgende prosjekter: *Evaluering av forsøk med nedsatt stemmealder til 16 år* som gjennomføres av forskere ved Institutt for samfunnsforskning (Oslo) og Uni Rokkansenteret i Bergen, *Skolevalgsundersøkelsen* som skal gjennomføres av Norsk Samfunnsvitenskapelig Datatjeneste (NSD) i samarbeid med overnevnte prosjekt, og endelig *Lokaldemokratiundersøkelsen* der oppdrags-taker på nåværende tidspunkt ikke er avgjort. Disse tre prosjektene planlegger alle å utforme og gjennomføre større spørreundersøkelser som er rettet mot ungdom i perioden rundt lokalvalget 2011.

Et slikt undersøkelsesoppløgg og de funn som undersøkelsen vil resultere i, vil samtidig ha en verdi som peker ut over individnivået. Svarene vil være relevante for utforming av sektorpolitikk med barn og unge som eksplisitt målgruppe – det være seg skole- og utdanningspolitikk – så vel som de også vil være relevante for mer overordnet forvaltningspolitikk som ser på hvordan

ulike virkemidler kan brukes til det beste for samfunnet på tvers av sektorer.⁸ Virkemidler viser i den sammenhengen til en bred vifte av redskaper som også omfatter aktører utenfor de offentlige apparatene – statseksterne aktører (Lorentzen 2010). Blant disse eksterne aktørene finnes sivile aktører som frivillige organisasjoner og foreninger. Lorentzen nevner i den forbindelse at det kan være minst to begrunnelser for statlig støtte til sivile aktører som henholdsvis er knyttet til aktørenes «politiske funksjoner» og «implementeringsfunksjoner»:

Politiske funksjoner viser til politisk meningsdanning, bevegelser «inn» mot staten og politikkerne. Implementeringsfunksjoner dreier seg om omsetningen av politisk vilje til praktisk handling, bevegelser «ut» mot statsadministrasjonen (Lorentzen 2010:7).

Det skisserte undersøkelsesopplegget for videre forskning vil være relatert til skjæringspunktet mellom disse funksjonene: på en side antas organisasjonsdeltagelse å ha effekter på individet, på den andre siden antas det at organisasjonsdeltagelse har effekt på samfunnet mer generelt.

8. Dette synet på hva forvaltningspolitikk er, er i samsvar med den definisjon som er å finne i offisielle politiske dokumenter, se for eksempel hjemmesiden til Fornyings-, administrasjons- og kirkedepartementet, hvor det står: «Forvaltningspolitikken skiller seg fra andre politikkområder ved at den er rettet innover mot det administrative apparatet. Forvaltningspolitikken er et virkemiddel for å ivareta verdier som demokratisk politisk styring, rettsikkerhet i offentlig myndighetsutøvelse, effektiv ressursbruk og måloppnåelse. I begrepet 'politikk' ligger et bevisst målrettet forhold mellom mål og virkemiddelbruk. Forvaltningspolitikken er tverrsektoriell ved at den gir allmenne retningslinjer for utformingen av forvaltningen på tvers av departementssektorer» (FAD 2010).

Litteratur

- Brønnøysundregisterene (2010). *Frivillighetsregisteret*. Tilgjengelig online: <http://www.brreg.no/frivillighet/> (lesedato 24.08.2010).
- FAD, Fornyings- administrasjons- og kirkedepartementet (2010), Hva er forvaltningspolitikk?, Fornyings- administrasjons- og kirkedepartementet. Tilgjengelig online: http://www.regjeringen.no/nb/dep/fad/tema/styring_og_organisering_av_statsforvaltn/hva-er-forvaltningspolitikk.html?id=450370 (lesedato 24.9.2010)
- Ibsen, Bjarne (2006), «Foreningene og de frivillige organisationer », *Den frivillige sektor i Danmark - omfang og betydning*, s. 71-118. København: Socialforskningsinstituttet.
- Lorentzen, Håkon (2010), *Statlige tilskudd til frivillige organisasjoner. En empirisk kartlegging*. Oslo: Senter for forskning på sivilsamfunn og frivillig sektor.
- Norsk Lovtidend (2010), Forskrift om studieforbund og nettskoler: Norsk Lovtidend.
- NOU, Norges offentlige utredninger (2007), Studieforbund - læring for livet. I Kunnskapsdepartementet, vol. 2007:11. Oslo: Departementenes servicesenter - Informasjonsforvaltning.
- Pateman, Carole (1970), *Participation and Democratic Theory*. New York: Cambridge University Press.
- Statistisk sentralbyrå (SSB) (2009). *Om Bedrifts- og foretaksregisteret (BoF)*. Tilgjengelig online: <http://www.ssb.no/mikrodata/datasamling/bof> (lesedato 24.08.2010).
- United Nations (2003). *Handbook on Non-Profit Institutions in the System of National Accounts*. New York: United Nations Publication.
- VOFO, Voksenopplæringsforbundet (2010), Voksenopplæringsforbundets hjemmeside www.vofo.no (lesedato 24.8.2010).
- Wollebæk, Dag & Per Selle (2002), *Det nye organisasjonssamfunnet. Demokrati i omforming*. Bergen: Fagbokforlaget.

Tabellappendiks

Tabell 13. Andel av organisasjoner kategorisert etter organisasjonstype som driver med opplæring i egen regi, i samarbeid med studieforbund eller som ikke driver med opplæring. Prosent

	Opplæringsarbeid i samarbeid med studieforbund	Opplæringsarbeid i egen regi	Driver ikke opplæringsarbeid	Ubesvart	Totalt
Kultur & fritid	18 (162)	37 (329)	35 (316)	10 (93)	100 (900)
Velferd	8 (6)	49 (38)	37 (29)	6 (5)	100 (78)
Politikk & interesse	30 (72)	35 (84)	29 (69)	7 (16)	100 (241)
Bolig & økonomi	14 (56)	12 (50)	66 (268)	8 (32)	100 (406)
Religion & livssyn	14 (31)	27 (60)	43 (95)	16 (36)	100 (222)
Totalt	18 (327)	30 (561)	42 (777)	10 (182)	100 (1847)

Tabell 14. Andel av organisasjoner kategorisert etter antall personlige medlemmer som driver med kurs og opplæring i egen regi, i samarbeid med studieforbund eller som ikke driver med kurs- og opplæringsarbeid. Prosent

	Opplæringsarbeid i samarbeid med studieforbund	Opplæringsarbeid i egen regi	Driver ikke opplæringsarbeid	Ubesvart	Totalt
0	8 (23)	15 (41)	60 (163)	16 (44)	100 (271)
1-14	10 (19)	27 (52)	54 (105)	10 (20)	100 (196)
15-49	17 (91)	36 (190)	39 (204)	8 (41)	100 (526)
50-99	19 (54)	35 (99)	39 (109)	7 (20)	100 (282)
100+	26 (115)	33 (147)	32 (139)	9 (38)	100 (439)
Totalt	18 (302)	31 (529)	42 (720)	10 (163)	100 (1714)

Tabell 15. Andel av organisasjoner med eller uten fast ansatte på lokalt plan i 2008 som driver med opplæring i egen regi, i samarbeid med studieforbund eller som ikke driver med opplæring. Prosent

	Opplæringsarbeid i samarbeid med studieforbund	Opplæringsarbeid i egen regi	Driver ikke opplæringsarbeid	Ubesvart	Totalt
Har ikke fast ansatte på lokalt plan i 2008	16 (264)	29 (474)	44 (722)	10 (164)	100 (1624)
Har fast ansatte på lokalt plan i 2008	28 (63)	39 (87)	25 (55)	8 (18)	100 (223)
<i>Totalt</i>	<i>18</i> <i>(327)</i>	<i>30</i> <i>(561)</i>	<i>42</i> <i>(777)</i>	<i>10</i> <i>(182)</i>	<i>100</i> <i>(1847)</i>

Tabell 16. Andel av organisasjoner kategorisert etter alderstygden blant medlemmene som driver med opplæring i egen regi, i samarbeid med studieforbund eller som ikke driver med opplæring. Prosent

	Opplæringsarbeid i samarbeid med studieforbund	Opplæringsarbeid i egen regi	Driver ikke opplæringsarbeid	Ubesvart	Totalt
0-15 år	21 (35)	40 (66)	28 (46)	12 (20)	100 (167)
16-30 år	17 (15)	55 (47)	16 (14)	12 (10)	100 (86)
31-50 år	17 (62)	39 (138)	36 (127)	8 (30)	100 (357)
51-66 år	22 (107)	32 (155)	41 (201)	6 (28)	100 (491)
67 år og eldre	21 (74)	25 (87)	46 (162)	9 (31)	100 (354)
<i>Totalt</i>	<i>20</i> <i>(293)</i>	<i>34</i> <i>(493)</i>	<i>38</i> <i>(550)</i>	<i>8</i> <i>(119)</i>	<i>100</i> <i>(1455)</i>

Tabell 17. Andel av organisasjoner med hhv. god, tilfredsstillende og dårlig økonomi som driver med opplæring i egen regi, i samarbeid med studieforbund eller som ikke driver med opplæring. Prosent

	Opplæringsarbeid i samarbeid med studieforbund	Opplæringsarbeid i egen regi	Driver ikke opplæringsarbeid	Ubesvart	Totalt
God	17 (80)	30 (142)	45 (213)	8 (40)	10 (475)
Tilfredsstillende	18 (181)	32 (321)	42 (419)	8 (84)	100 (1005)
Dårlig	22 (50)	33 (74)	39 (88)	7 (15)	100 (227)
<i>Totalt</i>	<i>18</i> <i>(311)</i>	<i>31</i> <i>(537)</i>	<i>42</i> <i>(720)</i>	<i>8</i> <i>(139)</i>	<i>100</i> <i>(1707)</i>

Det er organisasjonens egen oppfattelse som ligger til grunn for vurderingen av organisasjonens økonomiske situasjon

Tabell 18. Andel av organisasjoner kategorisert etter geografisk nedslagsfelt som driver med opplæring i egen regi, i samarbeid med studieforbund eller som ikke driver med opplæring. Prosent

	Opplæringsarbeid i samarbeid med studieforbund	Opplæringsarbeid i egen regi	Driver ikke opplæringsarbeid	Ubesvart	Totalt
Bygda/grenda	7 (23)	18 (57)	66 (212)	9 (28)	100 (320)
Sognet	12 (8)	41 (28)	35 (24)	12 (8)	100 (68)
Skolekretsen	19 (16)	23 (20)	44 (38)	14 (12)	100 (86)
Bydelen	13 (23)	21 (36)	57 (97)	9 (15)	100 (171)
Flere bydeler	21 (13)	30 (19)	35 (22)	14 (9)	100 (63)
Hele kommunen	25 (128)	34 (175)	33 (166)	8 (41)	100 (510)
Flere kommuner	21 (82)	39 (154)	31 (120)	9 (34)	100 (390)
Hele fylket eller større område	17 (32)	36 (66)	33 (60)	14 (25)	100 (183)
<i>Totalt</i>	<i>18</i> <i>(325)</i>	<i>31</i> <i>(555)</i>	<i>41</i> <i>(739)</i>	<i>10</i> <i>(172)</i>	<i>100</i> <i>(1791)</i>

Tabell 19. Andel av organisasjoner kategorisert etter organisasjonstype som samarbeider med andre aktører om aktiviteter eller tiltak i nærmiljøet.

Prosent

	Samarbeider foreningen med andre om aktiviteter eller tiltak i nærmiljøet? (Kommunen, det lokale næringslivet, nærmiljøorganisasjoner/-aksjoner eller andre foreninger)		Totalt
	<i>Ja</i>	<i>Nei</i>	
Kultur & fritid	45 (404)	55 (496)	100 (900)
Velferd	49 (38)	51 (40)	100 (78)
Politikk & interesse	44 (106)	56 (135)	100 (241)
Bolig & økonomi	36 (148)	64 (258)	100 (406)
Religion & livssyn	30 (67)	70 (155)	100 (222)
<i>Totalt</i>	<i>41</i> <i>(763)</i>	<i>59</i> <i>(1084)</i>	<i>100</i> <i>(1847)</i>

Tabell 20. Andel av organisasjoner kategorisert etter organisasjonstype (ICNPO-kategoriseringsstandarder) som samarbeider eller ikke med andre om aktiviteter eller tiltak i nærmiljøet¹. Prosent

	Samarbeider organisasjonen med andre om aktiviteter eller tiltak i nærmiljøet?		Totalt
	(Kommunen, det lokale næringslivet, nærmiljøorganisasjoner/-aksjoner eller andre foreninger)		
	Ja	Nei	
Kunst & kultur	55 (181)	45 (147)	100 (328)
Idrett	39 (113)	61 (175)	100 (288)
Hobby & fritid	39 (110)	61 (174)	100 (284)
Utdanning	100 (3)	0 (0)	100 (3)
Helse	39 (12)	61 (19)	100 (31)
Sosiale tjenester	45 (15)	55 (18)	100 (33)
Miljøvern	70 (19)	30 (8)	100 (27)
Dyrevern	33 (1)	67 (2)	100 (3)
Grendelag	42 (58)	58 (79)	100 (137)
Borettslag	27 (39)	73 (108)	100 (147)
Interesseorganisasjon	35 (43)	65 (80)	100 (123)
Politisk parti	49 (34)	51 (35)	100 (69)
Frivillighetssentral	73 (8)	27 (3)	100 (11)
Internasjonal organisasjon	47 (9)	53 (10)	100 (19)
Religion & livssyn	30 (67)	70 (155)	100 (222)
Arbeidsliv	44 (51)	56 (65)	100 (116)
Ungdomsbedrift ¹	0 (0)	100 (6)	100 (6)
Totalt	41 (763)	59 (1084)	100 (1847)

¹Inngår ikke som en kategori i ICNPO

Tabell 21. Hva som betinger frivillige lokale organisasjoners samarbeid med andre aktører om aktiviteter og tiltak i nærmiljøet. Ustandardiserte B-koeffisienter. OLS regresjonsanalyse

Uavhengige variabler	Avhengig variabel
	<i>Samarbeid med andre</i>
Konstant	0,451
Foreningens geografiske nedslagsfelt ¹	-0,021***
Organisasjonsstørrelse (antall medlemmer)	0,032**
Medlemmenes alderstynge	-0,014
Fast ansatte på lokalt plan (ja)	0,071
Oppfattelse av organisasjonens økonomi (dårlig)	-0,009
Kultur & fritidsorganisasjon ²	0,115**
Velferdsorganisasjon ²	0,154*
Politikk og interesseorganisasjon ²	0,095
Bolig & Økonomiorganisasjon ²	-0,011
<i>N</i>	1267
<i>Justert R²</i>	0,015

Note: ¹ Lav verdi viser til liten geografisk nedslagsfelt og høy verdi vider til stor geografisk nedslagsfelt

² Religion og livssynsorganisasjoner er referanse for tolkning

***Sig. på 1%-nivå

**Sig. På 5%-nivå

*Sig. på 10%-nivå

Tabell 22. Andel av organisasjoner innen en bestemt størrelseskategori (antall personlige medlemmer) som fikk leie eller låne et skolelokale i 2008. Prosent

	Låner/leier ikke skolelokale	Låner/leier skolelokale	Totalt
0	79 (75)	21 (20)	100 (95)
1-14	77 (59)	23 (18)	100 (77)
15-49	66 (163)	34 (85)	100 (248)
50-99	76 (95)	24 (30)	100 (125)
100+	77 (144)	23 (44)	100 (188)
<i>Totalt</i>	73 (536)	27 (197)	100 (733)

Tabell 23. Andel av organisasjoner kategorisert etter alderstyngden blant medlemmene som fikk leie eller låne et skolelokale i 2008. Prosent

	Låner/leier ikke skolelokale	Låner/leier skolelokale	Totalt
0-15 år	65 (76)	35 (41)	100 (117)
16-30 år	71 (24)	29 (10)	100 (34)
31-50 år	69 (92)	31 (41)	100 (133)
51-66 år	73 (164)	27 (62)	100 (226)
67 år og eldre	83 (109)	17 (22)	100 (131)
<i>Totalt</i>	73 (465)	27 (176)	100 (641)

Tabell 24. Andel av organisasjoner kategorisert etter om de er (med)eier av eget lokale som fikk leie eller låne et skolelokale i 2008. Prosent

	Låner/leier ikke skolelokale	Låner/leier skolelokale	Totalt
Er ikke (med) eier av eget lokale	73 (468)	27 (172)	100 (640)
Er (med)eier av eget lokale: Ja	71 (76)	29 (31)	100 (107)
<i>Totalt</i>	73 (544)	27 (203)	100 (747)

Tabell 25. Andel av organisasjoner kategorisert etter geografisk nedslagsfelt som fikk leie eller låne et skolelokale i 2008. Prosent.

	Låner/leier ikke skolelokale	Låner/leier skolelokale	Totalt
Bygda/grenda	75 (92)	25 (30)	100 (122)
Sognet	82 (28)	18 (6)	100 (34)
Skolekretsen	54 (26)	46 (22)	100 (48)
Bydelen	83 (43)	17 (9)	100 (52)
Flere bydeler	64 (21)	36 (12)	100 (33)
Hele kommunen	74 (181)	26 (65)	100 (246)
Flere kommuner	73 (125)	27 (47)	100 (172)
Hele fylket eller større område	78 (46)	22 (13)	100 (59)
<i>Totalt</i>	73 (562)	27 (204)	100 (766)

Senter for forskning på sivilsamfunn og frivillig sektor

Rapport 2010:7

<i>Forfatter/Author</i> Signe Bock Seggaard
<i>Tittel/Title</i> Frivillige lokale organisasjoner som læringsarenaer Organisasjonenes kontakt med studieforbund og utdanningssystemet
<i>Sammendrag</i> Det frivillige lokale organisasjonslivet spiller en sentral rolle for mange enkeltpersoner så vel som for lokal- samfunn og samfunnet mer overordnet. Enkeltpersoner som deltar i frivillige organisasjoner og foreninger gjør det ut fra et ønske om for eksempel å oppleve glede, fellesskap, fysisk og mental trivsel eller kunns- kapstilegnelse. For samfunnet på lokalt plan og som helhet opptrer organisasjoner og foreninger som en sentral demokratisk institusjon gjennom både å være en «skole i demokrati», en arena for sosial integra- sjon og en representant for ulike interesser og befolkningsgrupper. Et perspektiv i den forbindelse er <i>orga- nisasjoner som læringsarena</i> . Organisasjoner og foreninger fungerer som møteplasser der informasjon og kunnskap av ulik art overføres og utveksles mellom deltagerne. Opplæringsoppgaven blir i noen organisa- sjoner og foreninger ivarett gjennom samarbeid med andre aktører, deriblant studieforbund, skole og SFO, mens andre satser på egne krefter. I dette legger også muligheten for samarbeid om praktiske forhold knyttet til bruk av lokaler og fysiske møteplasser. Utgangspunktet for denne rapporten er følgende fire hovedspørsmål: <ul style="list-style-type: none">• Driver frivillige lokale organisasjoner opplæring i egen virksomhet?• Brukes studieforbundene i opplæringen i organisasjonene?• Har organisasjonene noen form for kontakt med utdanningssystemet, f.eks. i form av ulike former for samarbeidsprosjekter i skolen eller med SFO?• Gjør organisasjonene bruk av skolelokaler i sitt arbeid? De fire hovedspørsmålene danner til sammen en tilnærming til frivillige organisasjoner som læringsarena som omfatter et voksenperspektiv så vel som et barn- og ungeperspektiv. Mens utdanningssystemet og særlig skole/SFO primært er rettet mot barn og unge, er studieforbund i sin virksomhet rettet mot voksen- opplæring.
<i>Emneord</i> Frivillige lokale organisasjoner, læringsarena, utdanningssystemet, samarbeid
<i>Summary</i> This report takes as point of departure the following four main questions: <ul style="list-style-type: none">• Do voluntary local organisations training in their own organisations?• Do voluntary local organisations use the adult learning associations in their training?• Do voluntary local organisations have any contact with the education system, e.g. through corporation projects with the school system or the school leisure system?• Do voluntary local organisations use schoolhouse in their work?
<i>Index terms</i> Voluntary local organisations, the arena of learning, the education system, corporation