

Ragnhild Steen Jensen

Kvinner og jobb etter småbarnsfasen

Institutt for samfunnsforskning

Oslo 2000

© ISF 2000
Rapport 2000:10

Institutt for samfunnsforskning
Munthes gate 31
Postboks 3233 Elisenberg
0208 OSLO
www.samfunnsforskning.no

ISBN 82-7763-145-6
ISSN 0333-3671

Materialet i denne rapporten er omfattet av åndsverklovens bestemmelser. Det er lagt ut på internett for lesing på skjerm og utskrifter til eget bruk. Uten særskilt avtale med ISF er enhver eksemplarframstilling og tilgjengeliggjøring utover dette bare tillatt i den utstrekning det er hjemlet i lov.

Utnyttelse i strid med lov eller avtale kan medføre erstatningsansvar, og kan straffes med bøter eller fengsel.

Innhold

Forord	5
1 Innledning.....	7
2 Utviklingen i kvinners yrkesaktivitet fra 1972 til 19.....	19
2.1 Utviklingen i kvinners yrkesdeltakelse	19
2.2 Gifte kvinner og mødres yrkesdeltakelse.....	21
2.3 Kvinners yrkesdeltakelse etter utdanning	23
2.4 Utviklingen i kvinners arbeidstid.....	25
2.5 Utvikling av deltidsarbeidet: normalisering og polarisering	27
2.6 Utviklingen i deltid og heltid	29
2.7 Arbeidstid etter utdanningsnivå	31
2.8 Oppsummering.....	33
3 Utviklingen i yrkesaktiviteten til kvinner som er ferdig med småbarnsfasen.....	35
3.1 Utviklingen i yrkesdeltakelse.....	36
3.2 Yrkesdeltakelse og utdanning	38
3.3 Utviklingen i arbeidstid.....	39
3.4 Utviklingen i heltid og deltid	42
3.5 Arbeidstid og utdanningsnivå	45
3.6 Oppsummering.....	47

4	Utviklingen i noen utvalgte kohorters yrkesdeltakelse.....	51
4.1	Utviklingen i yrkesdeltakelse blant kvinner i tre kohorter ...	53
4.2	Utvikling i arbeidstid	55
4.3	Utviklingen i heltid og deltid	57
4.4	Betydningen av utdanning	59
4.5	Oppsummering.....	64
5	Avslutning	67
6	Referanser.....	71

Forord

Denne rapporten inngår i prosjektet «Yrke og livsfase. Kvinners tilpasning etter småbarnsfasen». Prosjektet ledes av forsker Bente Abrahamsen og er finansiert av Norges forskningsråd, ved sysselsetningsprogrammet. Formålet med prosjektet er å studere potensialet for økt yrkesdeltakelse og økt arbeidstid blant kvinner som er ferdig med småbarnsfasen.

Prosjektet består av to deler. Den foreliggende rapporten er en beskrivelse av utviklingen i yrkesdeltakelse og arbeidstid blant kvinner i perioden fra 1972 og frem til 1996. I annen del av prosjektet skal sammenhengen mellom de arbeidsvilkår kvinner møter på sin arbeidsplass og i sitt yrke og deres yrkesdeltakelse og valg av arbeidstid belyses.

En stor takk til Hang Yin som har utført dataarbeidet. Takk også til Bente Abrahamsen og Anne Lise Ellingsæter for verdifulle kommentarer i forbindelse med skrivingen.

Oslo, juni 2000
Ragnhild Steen Jensen

Innledning

Fokus for mye av forskningen om kvinners forhold til arbeidsmarkedet har vært knyttet til kvinners yrkestilpasning i småbarnsfasen. Det betyr at vi har mindre kunnskap om kvinnene som er ferdig med denne fasen og deres tilpasning til yrkeslivet. I denne rapporten er det først og fremst denne gruppen kvinner vi ser nærmere på, det vil si kvinner i alderen 35 til 55 år. Hvordan er yrkestilpasningen for disse kvinnene? Og hvordan har den endret seg i perioden fra 1972 til 1996? Rapporten er en beskrivelse av endringer i kvinners yrkesdeltakelse og arbeidstid i løpet av disse tjuefem årene.

Tidligere forskning har vist at kvinner som prioriterer familien foran arbeidslivet i en fase, i liten grad endrer dette i andre perioder (Bjørn og Sørensen 1983). Et spørsmål er om dette også gjelder for kvinnene som er ferdig med den mest hektiske småbarnsfasen i dag. Dagens voksne kvinner er den første generasjonen kvinner hvor relativt mange har hatt en kontinuerlig tilknytning til arbeidslivet i småbarnsfasen. Det er blant kvinner i aldersgruppen 35-44 år vi finner den høyeste yrkesdeltakelsen og den sterkeste stabiliteten i arbeidsmarkedet. Men også i denne aldersgruppen er deltidsandelen høy. Dette kan tyde på at det finnes et potensiale for en økt yrkesinnsats blant kvinner som er ferdig med småbarnsfasen. Vi vet også at det i en del sektorer, særlig innenfor helse og omsorg både er mangel på arbeidskraft og mange deltidsarbeidende kvinner. Dette gjør det interessant å fokusere på kvinner som er ferdig med småbarnsfasen ut fra den mangel på arbeidskraft som er dokumentert. Det aktualiserer spørsmål omkring mulighetene for å få mobilisert den arbeidskraftreserven de kvinnelig deltidsarbeidende kan betraktes som når man legger et sysselsettingsperspektiv til grunn.

I den perioden rapporten ser på har det vært store endringer i kvinnenes deltakelse i arbeidslivet. 1970-tallet omtales ofte som kvinnenes tiår på arbeidsmarkedet. Det nye på 1970-tallet var at de gifte kvinnene for alvor begynte å søke seg ut i arbeidslivet. Yrkesaktiviteten økte sterkest blant kvinner mellom 35 og 45 år (Ellingsæter og Iversen 1984). Mens det først og fremst var kvinner som var ferdig med småbarnsfasen, det vil si kvinner med «frigjorte hender», som økte sin yrkesdeltakelse på 1970-tallet, var det småbarnsmødrenes inntog på arbeidsmarkedet som kjennetegnet 1980-tallet. Denne utviklingen har ført til at både gifte kvinner og småbarnsmødre hadde en ganske høy andel yrkesaktive ved inngangen til 1990-tallet. På disse siste tjue årene hadde deres yrkesaktivitet steget, men deltidsandelen blant dem var høy. På 1990-tallet ser det ut til at kvinnenes deltakelse på arbeidsmarkedet blir befestet og forsterket. Utviklingen på 1990-tallet viser en fortsatt høy kvinnesysselsetting, og nedgangskonjunkturen i den norske økonomien på slutten av 1980-tallet og begynnelsen av 1990-tallet rammet ikke kvinnene sterkere enn mennene. Det er stabilitet som preger kvinnenes forhold til arbeidsmarkedet gjennom 1990-årene (Ellingsæter 2000).

Hvilke faktorer er det som har vært medvirkende til og muliggjort disse endringene i kvinners tilknytning til arbeidsmarkedet? Helt sentralt har selvfølgelig kvinnenes egne ønsker om lønnet arbeid vært, men dette er ikke en tilstrekkelig forklaring. Kvinners tilpassning til arbeidsmarkedet utformes i samspill mellom stat, marked og familie (Esping-Andersen 1990). Det betyr at kvinners forhold til arbeidsmarkedet må forstås i sammenheng med økonomiske strukturer, offentlig politikk, kulturelle forestillinger og tradisjoner (Ellingsæter 2000).

Strukturelle endringer

De strukturelle endringene som har funnet sted i vestlige industrisamfunns arbeidsmarkeder de siste tretti årene omtales ofte som overgangen fra et industrielt til et post-industrielt arbeidsmarked. I dette ligger blant annet at det har vært en markant nedgang i sysselsettingen innenfor primærnæringene og industri samtidig som det har

vært en sterk vekst i tjenestesektoren. I Norge, som i andre vestlige industriland, er disse endringen fulgt av at en økende andel av de sysselsatte er kvinner. I Norge var 1970-tallet preget av en ekspanderende oljeøkonomi og et stramt arbeidsmarked, noe som skapte et økt behov for arbeidskraft, og når nye grupper skulle rekrutteres til arbeidsmarkedet, var de gifte kvinnene en betydelig arbeidskraftreserve. Denne gruppen hadde en lav yrkesaktivitet og den var tallmessig stor.

Utbyggingen av velferdsstaten, med en stor offentlig sektor, var viktig for kvinners sysselsetting både ved at den representerte en økt etterspørsel etter kvinnelig arbeidskraft, og ved at den fristilte kvinnene ved å overta noen av de omsorgsoppgavene som kvinner tradisjonelt hadde utført ulønnet i hjemmet. Fra 1973 til 1980 økte antallet sysselsatte i offentlig sektor med omtrent 200.000, og av disse var rundt $\frac{3}{4}$ kvinner (Kjeldstad 1988). Viktig for kvinnenes sysselsetting var også at mye av veksten i offentlig sektor kom i kommunene. Kvinnenes inntreden på arbeidsmarkedene i distriktene på 1970- og 1980-tallet hadde i stor grad fremveksten av denne desentraliserte velferdsstaten som en forutsetning. Med utbygging av skoler, sykehjem og en voksende kommuneadministrasjon ble arbeidsmarkedet tilgjengelig for kvinner. Mange av kvinnene som gikk ut på arbeidsmarkedet i 1970-årene gikk stort sett ut i yrker hvor jobbinholdet liknet mange av de oppgavene de tradisjonelt hadde utført utenfor arbeidsmarkedet, som pleie- og sosialiseringsoppgaver. En konsekvens av denne utviklingen er at arbeidsmarkedet i Norge er svært kjønnsdelt. Kvinner og menn befinner seg i stor grad innenfor ulike yrker og sektorer.

Mens 1970-årene var preget av stabilitet og jevn vekst i den norske økonomien, var 1980-årene preget av økonomiske svingninger. Sysselsettingen var nokså stabil på første halvdel av 1980-tallet. Deretter steg den frem til 1987. Slutten av 1980-tallet var derimot preget av en sterk nedgangskonjunktur i norsk økonomi og en økede arbeidsledighet. Nedgangskonjunktoren rammet imidlertid først og fremst de vareproduserende næringer, mens det var en vekst i offentlig tjenesteyting (Kjeldstad og Lyngstad 1993). I det kjønnsdelte arbeidsmarkedet var en av konsekvensen av denne utviklingen en

betydelig utjevning i menns og kvinners tilknytning til arbeidsmarkedet. Andelen sysselsatte menn sank gjennom 1980-tallet, mens kvinnenes sysselsetting økte (Barstad 1992). Nedgangstidene på slutten av 1980-tallet førte altså ikke til at kvinnene ble presset ut av arbeidslivet og de må oppfattes som en etablert del av arbeidsstyrken, og ingen arbeidskraftreserve. Fra 1993 var det igjen en vekst i norsk økonomi, tallet på arbeidsledige gikk ned, og sysselsettingen økte (Ellingsæter og Wiers-Jenssen 1997).

Institusjonelle endringer

Ekspansjonen i utdanningssystemet som startet på 1960-tallet har ført til en generell heving av utdanningsnivået i befolkningen. Fra 1970-årene og fremover har særlig kvinnene gjort seg gjeldende i utdanningssystemet, og på begynnelsen av 1990-tallet utgjorde kvinnene over halvparten av alle studenter (SSBs Utdanningsstatistikk). Forskning har vist at utdanningsnivå har hatt stor betydning både for yrkesdeltakelse og for omfanget av lønnsarbeid blant kvinner. I følge Frønes (1997) er kanskje en av utdanningssamfunnets viktigste konsekvenser at unge kvinner forankres i et utdannings- og karrierelivsløp. Jo mer kvinner har investert i utdanning, jo mer sannsynlig er det at de er yrkesaktive. Statistisk har også utdanningsnivå større betydning for yrkesdeltakelse blant kvinner enn blant menn. I 1970 var andelen yrkesaktive kvinner med ungdomsskoleutdanning 42 prosent, mens den var 75 prosent for kvinner med utdanning på universitets- og høyskolenivå (Ljones 1979). Vi finner det samme mønsteret i forholdet mellom utdanningsnivå og yrkesdeltakelse på 1980-tallet. I 1985 var andelen sysselsatte kvinner med ungdomsskoleutdanning økt til 48 prosent, mens den for kvinner med utdanning på universitets og høyskolenivå var økt til 84 prosent (Gulbrandsen og Hoel 1986). Den samme tendensen finner vi på 1990-tallet og det ser ut til at forholdet mellom høyere utdanning og høy yrkesdeltakelse har blitt forsterket i perioden.

Vi har allerede pekt på at utbyggingen av velferdsstaten har vært viktig for kvinners sysselsetting både ved at den etterspurte kvinnelig arbeidskraft og ved at den overtok noen av de omsorgsoppgavene kvinner tradisjonelt hadde utført ulønnet. Men også familie- og like-

stillingspolitikken har vært av betydning for kvinners yrkesdeltakelse. 1960-tallets husmorfamilie krevde få særskilte familiepolitiske ordninger, husmoren var ansvarlig for barnetilsyn. De sentrale familiepolitiske utfordringene som vokste frem utover på 1970-tallet var knyttet til utviklingen av en familie der både mor og far var yrkesaktive. Norge var imidlertid ikke spesielt tidlig ute med å bygge ut den offentlige barneomsorgen. Kvinnene som gikk ut i arbeidslivet på 1970-tallet hadde små muligheter for å få barnehageplass. I 1975 var det bare rundt 7 prosent av alle barn under skolealder som hadde barnehageplass (SSB 2000). Det betyr at et tilbud om offentlig barneomsorg ikke har vært en viktig forutsetning for at denne generasjonen norske mødre gikk ut i lønnet arbeid (Leira 1992). I stor grad var det kvinnene selv som tok ansvar for å kombinere familieliv med yrkesdeltakelse gjennom en deltidstilpasning til arbeidsmarkedet og gjennom kjøp av privat barnepass.

De skandinaviske land har utmerket seg med både høy yrkesdeltakelse for kvinner og høy fertilitet (Ellingsæter 2000). I den tjuefem års perioden vi ser på har det vært en gradvis utvidelsen av permisjonsrettigheter i forbindelse med fødsel. I 1977 var fødselspermisjonen i Norge 18 uker med lønn, i 1989 var 24 uker og i 1993 ble fødselspermisjonen utvidet til 1 år med 80 prosent lønn. Forskning viser at det stort sett er en statistisk sammenheng mellom en svangerskapspermisjon av en viss lengde og kvinners kontinuerlige yrkesaktivitet (Ellingsæter og Rønsen 1996) Det er også rimelig å hevde at utvidet svangerskapspermisjon har gjort det mulig for mødre å beholde en tilknytning til arbeidsmarkedet mens de er hjemme små barn.

Mens 1980-tallet var preget av krav om utbygging av den offentlige barneomsorgen er utviklingen av svangerskapspermisjoner sterkere knyttet til 1990-tallet. I dette tiåret er det også mulig å se et skifte i fokus på diskusjonen om «livfaseklemma» fra først og fremst å ha et økonomisk fokus til i større grad å få et tidsfokus. Gjennom sin økte yrkesaktivitet på 1980-tallet økte småbarnsmødrenes bidrag til familiens økonomi, men førte samtidig til at tidspress i barnefamiliene ble et tema i den offentlige debatten på 1990-tallet. Tendensen til at den mest aktive perioden i yrkeslivet i økende grad fal-

ler sammen med familieetablerings- og barnefasen gjorde «tidsklemme» til et allment begrep. Vanskelighetene med og mulighetene for å kombinere yrkesaktivitet og familie ble for alvor satt på den politiske dagsorden gjennom sentrumsregjeringens innføring av kontantstøtten i 1998. Denne reformen gir økonomisk støtte til foreldre som ikke får eller benytter offentlig subsidiert barnetilsyn. Et av hovedargumentene fra regjeringen for kontantstøtten var at denne ville gi småbarnsforeldere bedre tid og større mulighet til selv å ta seg av sine barn. Motstanderen av reformen (DNA og SV) la vekt på at mens barnehager har muliggjort småbarnsmødrenes yrkesaktivitet, og dermed også selvforsørgelse, vil kontantutbetaling ha negative konsekvenser for likestilling fordi det i praksis vil være mødre som blir hjemme. Virkningen av reformen vet vi foreløpig lite om, men det kan se ut til at det først og fremst er mødre som har redusert sin arbeidstid, mens fedrene arbeider som før (Hellevik 2000).

Kulturelle endringer

Når 1970-tallet ofte omtales som de sterke endringers tiår er ikke det bare knyttet til økonomiske og institusjonelle endringer. 1970-tallet var også et tiår med store kulturelle endringer ikke minst på grunn av en kvinnebevegelse som for alvor begynte å gjøre seg gjeldende i den politiske debatten. Både for kvinnebevegelsen og likestillingspolitikken var kvinners rett til lønnet arbeid sentrale krav. 1950- og -60-tallets ideal om den gifte hjemmевærende husmor ble gradvis fortrent, og kvinnes betydning og ansvar for den økonomiske forførgelsen ble utvidet. I løpet av de siste tretti år er den mannlige forførgernormen svekket og to-forsørgerfamilien er blitt vanlig. Det har vokst frem en mer likestilt forførgernorm der mann og kvinne er likeverdige bidragsyttere. Men fortsatt er det vanligste mønsteret at mannen er hovedforsørgere og heltidsarbeidende, mens kvinnen er deltidsarbeidende. Hennes inntekt er imidlertid ikke lenger noe som er et ekstra tillegg, den er en nødvendig del av familieøkonomien.

Frønes og Hompland (1994) skriver at da kvinnene gikk ut i lønnet arbeid og satset på utdanning og egen yrkeskarriere så var det ikke bare en forandring i kvinnerollen og kvinners yrkesaktivitet, men også en kulturell omveltning. Det var ikke lenger en kvinnerolle

–husmoren - å forholde seg til, vår måte å tenke på hva som var et passende kvinneliv ble endret. Mens de unge kvinnene på 1950- og 1960-tallet i liten grad tenkte over hva de skulle velge, man giftet seg og fikk barn, er det annerledes for unge kvinner i dag. Valg av utdanning og yrkeskarriere, samlivsform, om man vil ha barn og når man skal ha dem er sentrale spørsmål i kvinners liv. Dette var spørsmål som hadde fått tradisjonelle løsninger for den eldre generasjonen kvinner da de møtte kvinnebevegelsen og likestillingspolitikken på 1970-tallet. Likevel fikk dette betydning også for denne generasjonen kvinner, og kanskje spesielt i forhold til deres deltakelse på arbeidsmarkedet.

Livsløpsperspektivet

Tidligere forskning både i Norge og andre industrialiserte land har vist at kvinners tilpasning til lønnet arbeid varierer betydelig over livsløpet (Skrede og Sørensen 1983). Sentralt i et livsløpsperspektiv er forståelsen av at begivenheter og aktiviteter er forskjellige i ulike faser av livet, og at de også vil endres over tid mellom generasjoner. Livsløpsanalyser legger vekt på å forstå overganger mellom faser og forholdet mellom faser i ulike livsbaner, som f. eks forholdet mellom småbarnsfase og fasing av yrkeslivet (Frønes et. al 1997).

Gjennom en rekke studier er det vist at ekteskap og barnefødsler påvirker kvinners yrkesaktivitet langt mer enn menns (se f. eks Ljones 1979, Ellingsæter og Iversen 1984). I følge Ellingsæter og Iversen (1984) er en av hovedbegrunnelsene for å bruke et livsløpsperspektiv på kvinners arbeidsmarkedstilpasning at gjennomleving av ulike livsfaser har mye større konsekvenser for kvinners yrkesaktivitet enn det har for menns.

Livsfase og yrkesdeltakelse

Ut fra en analyse av tre alderskohorters forhold til arbeidsmarkedet i 1970-årene finner Ellingsæter og Iversen (1984) at: «ekteskapet som hinder for yrkesaktivitet ser ut til å ha blitt avløst av 'moderskapet'»

(Ellingsæter og Iversen 1984: 85). Blant de eldste kvinnene i undersøkelsen var det ekteskapsinngåelse som avsluttet yrkesdeltakelsen. For kvinnene i den mellomste kohorten var samlivsinngåelsens betydning som en slik avbruddsfaktor sterkt redusert, men for denne kohorten hadde fødselen av det første barnet fått større betydning som avbruddsfaktor. Mønsteret for den tredje kohorten var en forsterkning av tendensen i den mellomste kohorten med en svekket betydning av ekteskapet. Blant disse kvinnene var det også flere som fortsatt var yrkesaktive etter første fødsel, og det kunne se ut som om også moderskapets betydning som avbruddsfaktor var på retur.

Påpekingen av moderskapets reduserte betydning som avbruddsfaktor for sysselsatte kvinner, blir bekreftet på 1980-tallet. I dette tiåret kom, som tidligere nevnt, veksten i kvinners sysselsetting i størst grad blant kvinner i småbarnsfasen, det vil si kvinner mellom 25-29 år. Når det gjelder yrkesdeltakelse er det derfor blitt hevdet at utviklingen på 1980- og 1990-tallet tyder på at kvinners yrkesdeltakelse blir mer lik menns med yrkesdeltakelse i alle livsfaser (Foss og Tornes 1992).

Livsfase og arbeidstid

Det er ikke bare kvinners yrkesdeltakelse, men også deres arbeidstid som varierer med livsfase. Tidligere forskning har vist at kvinners arbeidstid varierer avhengig av om de er gift, har barn eller ikke, hvor mange barn de har og alder på barna (Ljones 1979, Ellingsæter og Iversen 1984, Ellingsæter 1989). Den økte kvinnesysselsettingen på 1970-tallet kom, som tidligere nevnt, i stor grad i form av deltidsarbeid. Det å arbeide deltid har derfor blitt oppfattet som typisk for småbarnsmødrenes tilpasning til arbeidslivet. På 1980-tallet stagnerte imidlertid veksten i deltidsarbeidet. Flere gifte kvinner startet sitt yrkesliv i heltidsarbeid. Også småbarnsmødrene gikk oftere ut i heltidsarbeid (Gulbrandsen og Hoel 1986, Ellingsæter 1989).

Organisering av rapporten

I kapittel 2 ser vi på utviklingen i yrkesdeltakelse og arbeidstid for alle kvinner i alderen 20-66 år i perioden 1972 til 1996. Vi gjør det samme i kapittel 3, men her er fokuset rettet mot kvinner i alderen 35-55 år, dette vil i stor grad være kvinner som er ferdig med de mest hektiske småbarnsårene. Etter å ha beskrevet utviklingen i kvinners yrkesdeltakelse og arbeidstid generelt og for kvinner som er ferdig med småbarnsfasen mer spesielt, konsentrerer kapittel 4 seg om tre utvalgte kohorter. En begrunnelse for dette er at vi ved å benytte kohortanalyser kan få et bedre grep om hvordan de generelle endringene i arbeidsmarkedet og i holdninger til kvinners lønnsarbeid som har funnet sted i perioden 1972 til 1996, har påvirket kvinner i ulike aldre og livsfaser. Avslutningsvis oppsummerer vi rapporten og trekker frem noen hovedkonklusjoner.

Datamaterialet

Utgangspunktet for dette arbeidet er data fra Statistisk sentralbyrås arbeidskraftundersøkelser. Arbeidskraftundersøkelsene (AKU) har fra 1972 vært gjennomført hvert kvartal. Det gjør det mulig å følge utviklingen i kvinners yrkesdeltakelse og arbeidstid over tid. Utvalget i AKU består av personer mellom 16 til 74 år trukket fra den norske befolkningen. Opplysninger i AKU gjelder for undersøkelsesuken. Fra 2. kvartal 1988 ble det månedlig datainnsamling, og tallene beregnes som gjennomsnitt for tre uker i kvartalet. Størrelsen på utvalget har variert fra 5000 til 20000 personer. På årsbasis har AKU-data mellom 20000 og 80000 observasjoner. Dataene som er tilgjengelige for oss er fra 1. kvartal 1972 til 3. kvartal 1996. For 1996 kan vi derfor bare bruke observasjonene for de første 3 kvartalene.

Spørreskjemaet til arbeidskraftundersøkelsen har vært endret to ganger siden 1972, noe som har ført til enkelte endringer i AKU-datamaterialet over tid. Første gang spørreskjemaet ble endret var 1. kvartal 1976, men datastrukturen ble i liten grad påvirket. Andre gang var 2. kvartal 1988, da et nytt spørreskjema ble tatt i bruk. Blant de endringene som har betydning for denne rapporten er registrering av arbeidstid. I arbeidskraftundersøkelsene før 2. kvartal 1988

var det faktisk arbeidstid i undersøkelsesuken som ble registrert. Mens det nye spørreskjemaet også omfatter spørsmål om avtalt arbeidstid i tillegg til faktisk arbeidstid på de ulike arbeidsforholdene. For perioden 1972-1987 er altså tallene basert på faktisk arbeidstid, mens tallene deretter gjelder avtalt arbeidstid. Ved å bruke avtalt arbeidstid fremfor faktisk, øker andelen heltidsarbeidende noe. I det nye skjemaet spørres det dessuten om antall arbeidsforhold.

I 1982 ble også begrepet sysselsatte personer endret. Etter en ny internasjonal standard regnes også vernepliktige personer med som sysselsatte. I tillegg regnes familiemedlemmer som arbeider 10 timer i uken også som sysselsatte. Den første endringen kan føres tilbake i dataene helt til 1972. Mens den andre endringen bare til 1980. Den andre endringen kan eventuelt slå ut i analysen av sysselsettingsstatus og -omfang.

Med utgangspunkt i AKU-utvalget begrenser vi observasjoner til å gjelde kvinner som er i karriereaktiv alder, dvs i alderen etter allmennutdanning og før pensjonsalder. Populasjonen til analysene i kapittel 2 i rapporten består av alle kvinner mellom 20 og 66 år. I kapittel 3 ser vi nærmere på kvinner som ikke er eldre enn 55 år. Personer over 55 år er mindre interessante for vårt formål, da karrieremønsteret gjerne ser annerledes ut når man er nær pensjonsalderen. Av alle kvinner i vårt materiale utgjør kvinner fra 20 til 55 år over 75 prosent i 1970-årene og over 80 prosent i årene fra midten av 1980-tallet. Observasjonene til AKU er trukket fra befolkningen etter utvalgsmetode, og er representative for norske kvinner i de nevnte aldersgruppene.

Variabler og definisjoner

En person er sysselsatt hvis vedkommende har inntektsgivende arbeid. Sysselsatte personer omfatter altså både personer som er i inntektsgivende arbeid og personer som er midlertidig fraværende fra inntektsgivende arbeid. En person er i inntektsgivende arbeid hvis vedkommende utfører minst en times inntektsgivende arbeid i undersøkelsesuken. En person er arbeidsledige hvis personen ikke har

arbeidsinntekt og aktivt søker arbeid i undersøkelsesuken. Sysselsatte og arbeidsledige personer utgjør til sammen arbeidsstyrken.

I beskrivelsen av yrkesaktivitet blant kvinner skal vi beregne andel sysselsatte og andel arbeidsledige i forhold til populasjon, dvs alle kvinner inklusive de som er utenfor arbeidsstyrken. Dette er forskjellig fra vanlig definisjon av arbeidsledighet, som er målt i forhold til arbeidsstyrken. For ikke å utveksle med standarddefinisjoner, vil vi i det videre referere sysselsatte kvinner som yrkesaktive, og arbeidsledige kvinner som arbeidssøkende.

For sysselsettingsomfang blant kvinner skal vi se på variabelen arbeidstid for sysselsatte personer. Vi skal bare forholde oss til faktisk arbeidstid i uken. For årene etter 2. kvartal 1988 bruker vi samlet arbeidstid for individer med ett eller flere arbeidsforhold. I analysen definerer vi 3 kategoriske variabler: kort deltid (arbeidstid 1-19 timer i uken), lang deltid (20-34 timer) og heltid (35 timer og over).

Opplysninger om utdanning i AKU-data omfatter også utdanningsart og fagfelt. I analysen skal vi benytte variabelen utdanningsnivå, som er gruppert etter Statistisk sentralbyrås Standard for utdanningsgruppering i offentlig norsk statistikk. For perioden 1972-75 var utdanningsgruppering gjort etter 1970-utgaven av standard, slik at utdanning for denne perioden ikke er sammenliknbar med perioden fra 1976. I denne rapporten operer vi med tre utdanningsnivå: ungdomsskolenivå, gymnasnivå og universitets-/høgskolenivå.

Utviklingen i kvinners yrkesaktivitet fra 1972 til 1996

I dette kapittelet vil vi se nærmere på tjuufemårsperioden 1972-1996 og mer detaljert se på utviklingen i kvinners yrkesdeltakelse og arbeidstid. Når vi ser på kvinners tilpasning til arbeidsmarkedet er det ikke tilstrekkelig å bare se på yrkesdeltakelsen, vi må også se på utviklingen i arbeidstid. Undersøkelser har vist at den sterke økningen i antallet sysselsatte kvinner på 1970- og 1980-tallet ikke førte til en tilsvarende økning i antall utførte årsverk (se f. eks. Foss og Tornes 1992). Kvinnenes inntog på arbeidsmarkedet var i stor grad preget av deltidstilknytning. Dette gjelder særlig for de gifte kvinnene som kom inn på arbeidsmarkedet i 1970 årene (Ellingsæter og Iversen 1984). Småbarnsmødrenes inntreden på arbeidsmarkedet i 1980 årene var i større grad preget av heltidstilknytning (Kjeldstad 1991).

2.1 Utviklingen i kvinners yrkesdeltakelse

Kvinnens yrkesaktivitet har økt betraktelig de siste tjuufem årene. Tall fra Arbeidskraftundersøkelsene (AKU) viser at andelen yrkesaktive kvinner i alderen 20-66 år økte fra 48 prosent i 1972 til 62 prosent i 1980. I dette tiåret, i kapittel 1 kalt de sterke endringers tiår, øker andelen yrkesaktive kvinner med 14 prosentpoeng. Veksten i kvinners sysselsetting fortsatte på 1980-tallet, selv om økningen ikke var like sterk som på 1970-tallet.

I 1988 var andelen yrkesaktive kvinner (20-66 år) 71 prosent.

Tabell 1. Andel sysselsatte og andel arbeidssøkende blant kvinner i alderen 20-66 år 1972-1996. Prosent

År	Yrkesaktive	Arbeidssøkende
1972	48	1
1976	55	1
1980	62	1
1984	66	2
1988	71	2
1992	70	3
1996	73	3

Tabell 1 over andelene yrkesaktive og arbeidssøkende kvinner, viser at det fra 1972 til og frem til 1988 var en kontinuerlig øking i andelen yrkesaktive kvinner. Denne perioden var i Norge preget av økonomisk vekst og lav arbeidsledighet. Fra 1988 endres dette og perioden fra 1988 til 1993 er kjennetegnet av en lavkonjunktur i den norske økonomien og økt arbeidsledighet. Tabellen viser da også at det i dette tidsrommet (1988-1992) var en svak nedgang i andelen yrkesaktive kvinner, fra 71 til 70 prosent. Denne lavkonjunktoren i norske økonomi og en relativt høy arbeidsledighet rammet imidlertid kvinnenes sysselsetting i mindre grad enn menns. Dette henger i stor grad sammen med at kvinner og menn befinner seg i ulike sektorer av arbeidsmarkedet. Mens det i perioden 1988-1993 var en nedgang i andelen sysselsatte innenfor privat sektor (industri og service) var utviklingen motsatt i offentlig sektor. Og særlig innenfor velferdssektoren som er den delen av offentlig sektor som har størst betydning for kvinners sysselsetting. I denne sektoren var det en vekst også i den generelle nedgangsperioden, og offentlig sektor fungerte dermed som en buffer for kvinners sysselsetting (Ellingsæter og Wieters-Jenssen 1997). Fra 1993 endret imidlertid situasjonen i norsk økonomi seg, arbeidsledigheten sank og sysselsettingen økte. For kvinnenes del var det en vekst på 3 prosentpoeng fra 1992 til 1996 og andelen sysselsatte kvinner var da på 73 prosent.

Tabell 1 viser også at det fra slutten av 1980-tallet har vært en økning i andelen kvinner som er arbeidssøkende dvs. registrerte ar-

beidsledige. Andelen arbeidssøkende har økt utover på 1990-tallet og i 1996 var det noe over 3 prosent. Det har vært en vanlig antagelse at kvinner som har forlatt arbeidsstyrken i nedgangstider har gått over til en situasjon som hjemmeværende og økonomisk forsørget (Ellingsæter 1998). Økningen i andelen arbeidssøkende kvinner fra slutten av 1980-tallet kan imidlertid tolkes som at det å være hjemmeværende ikke lenger oppfattes som et reelt alternativ og kan dermed sees som en indikasjon på at kvinnene er blitt sterkere integrert på arbeidsmarkedet. Utviklingen blant kvinner i småbarnsfasen (20-34 år med barn under 7 år) styrker en slik påstand. For denne gruppen kvinner er det i tillegg til en sterk vekst i andelen yrkesaktive også en klar økning i andelen arbeidssøkende fra 1 prosent i 1972 til 5 prosent i 1996.

Dersom vi sammenlikner kvinners utvikling på arbeidsmarkedet med menns i perioden fra 1972 til 1996, finner vi at det har vært en betydelig utjevning i kvinners og menns yrkesdeltakelse. Andelen sysselsatte menn har ligget forholdsvis stabilt på i underkant av 80 prosent på 1970- og 1980-tallet frem til nedgangskonjunkturen i 1988. For mennene var årene etter 1988 preget av en mer markant nedgang i andelen sysselsatte. Ser man perioden 1972 til 1996 under ett har sysselsettingsandelen blant menn sunket, mens den blant kvinner i alderen 20 til 66 år har steget med 24 prosentpoeng. Disse ulike tendensene har altså ført til at sysselsettingsandelene for menn og kvinner har nærmet seg hverandre og utjevningen kan, som vist i kapittel 1, knyttes både til strukturelle endringer i arbeidsmarkedet og til holdningsendringer til kvinners lønnsarbeid.

2.2 Gifte kvinner og mødres yrkesdeltakelse

Når det gjelder de ugifte kvinnene kan vi litt spissformulert si at de alltid har vært i lønnet arbeid. Helt frem til 1970-årene utgjorde de ugifte kvinnene det store flertall av yrkesaktive kvinner (Bjørn og Sørensen 1983). Det nye på 1970-tallet var, som tidligere nevnt, at også de gifte kvinnene for alvor begynte å gå ut i lønnet arbeid. Historisk, kan det se ut til at det først er på 1970-tallet det blir mulig for

gifte kvinner å være yrkesaktive. I dette tiåret var det et økt behov for arbeidskraft, og når nye grupper skulle rekrutteres til arbeidsmarkedet, måtte det bli de gifte kvinnene. Denne gruppen hadde en lav yrkesaktivitet og den var tallmessig stor. Økningen i andelen sysselsatte blant gifte kvinner økte da også fra 42 prosent i 1972 til 57 prosent i 1980 (Bjørn og Sørensen 1983). Å være en gift kvinne var ikke lenger ensbetydende med å være hjemmевærende omsorgsarbeider.

Ekteskapelig status er imidlertid ikke den beste indikator på hvor stort omsorgsansvar kvinner har. Det har særlig vært omsorg for barn som har krevd kvinners tid. Som tidligere nevnt var mange av de kvinnene som gikk ut i lønnet arbeid på 1970-tallet ferdig med de mest omsorgskrevende småbarnsårene. På 1980- og 1990-tallet er det derimot først og fremst småbarnsmødrene som øker sin yrkesdeltakelse og mye av utjevningen i kvinners og menns yrkesdeltakelse skyldes nettopp småbarnsmødrenes inntog på arbeidsmarkedet.

Tabell 2. Andel sysselsatte kvinner i alderen 20-34 år, alle og med barn under 7 år 1972-1996. Prosent

År	20-34 år, alle	20-34 år , med barn under 7 år
1972	49	35
1976	55	43
1980	63	51
1984	66	57
1988	74	67
1992	69	66
1996	72	70

Ser vi på utviklingen blant kvinner i aldersgruppen 20-34 år, og sammenlikner dem i småbarnsfasen (dvs med barn under 7 år) med gruppen som helhet, ser vi at andelen yrkesaktive blant småbarnsmødrene var klart lavere på 1970-tallet (over 14 prosentpoeng lavere i 1972 og 11 prosentpoeng lavere i 1976). Utover i tjuefem års perioden enderes dette og andelen yrkesaktive blant småbarnsmødrene har økt sterkt. Som pekt på i innledningskapittelet er det særlig på 1980-tallet, småbarnsmødrenes tiår, at det er en økning. I denne tiårsperi-

oden øker andelen sysselsatte kvinner i med barn under 7 år fra 51 prosent i 1980 til 67 prosent i 1988. I likhet med den utviklingen vi så for kvinner generelt var det en svak nedgang også for denne gruppen i andelen sysselsatte under lavkonjunkturperioden, men på 1990-tallet er det igjen en vekst og i 1996 var andelen yrkesaktive småbarnsmødre bare 2 prosentpoeng lavere enn for kvinner i alderen 20-34 år samlet. Denne utviklingen tyder på at kvinners deltakelse i arbeidslivet i mindre grad enn tidligere påvirkes av det å ha små barn. Dette kan sannsynligvis knyttes til at permisjonsrettigheter i forbindelse med barneomsorg er blitt utvidet gjennom hele perioden, men også til endrede holdninger til det å være yrkesaktiv småbarnsmor. Undersøkelser av holdninger til forsørgelse og omsorg for små barn viser da også at det i denne perioden har vært en økende aksept for å kombinere det å være småbarnsmor med yrkesaktivitet i den norske befolkningen (Ellingsæter et al. 1994)

2.3 Kvinners yrkesdeltakelse etter utdanning

Vi har pekt på at utdanningsnivå er av stor betydning for kvinners yrkesdeltakelse og for hvilken arbeidstid de har. Utdanning kan sees som en indikator på holdninger til og forventinger om egen yrkesdeltakelse og karriere. Utdanning har også en selvstendig betydning blant annet ved at man tilegner seg kunnskap og ferdigheter som er av direkte betydning for deltakelse i arbeidslivet. Videre vil høyere utdanning også innebære potensielt høyere lønnsinntekter noe som sannsynligvis også påvirker beslutningen om å være i lønnsarbeid eller ikke. Samtidig vil utdanningssystemet sannsynligvis også være med på å formidle normer og verdier som virker fremmede på kvinners yrkesaktivitet.

Tabell 3. Andel sysselsatte kvinner 20-66 år etter utdanningsnivå 1972-1996. Prosent

År	Ungdomsskole	Gymnas	Universitet/Høgskole
1972	45	57	62
1976	47	59	75

1980	53	65	79
1984	53	69	83
1988	54	75	85
1992	52	72	83
1996	54	75	83

Ut fra de tendenser vi har sett i det foregående gir tabell 3, andelen yrkesaktive kvinner etter utdanning, et forventet bilde: Kvinnene med høyest utdanning har høyest yrkesdeltakelse. I 1972 var andelen yrkesaktive med universitet/høgskole 62 prosent, mens den blant dem med ungdomsskole utdanning var på 45 prosent. I 1980 var andelen henholdsvis 79 og 53 prosent. Utviklingen på 1970-tallet viser at det var en økning i andelen yrkesaktive innenfor alle utdanningsgruppene, men økningen var størst for dem med utdanning på universitet/høgskolenivå. Et interessant trekk ved utviklingen på 1980-tallet er den sterke veksten i andelen yrkesaktive kvinner med gymnasutdanning. For denne gruppen kvinner øker andelen yrkesaktive fra 65 prosent i 1980 til 75 prosent i 1988. For de to andre utdanningsgruppene er det derimot en langt mer beskjeden økning. Fra 1988 til 1992 er det en svak nedgang i alle utdanningsgruppene. Det ser imidlertid ikke ut til at nedgangskonjunktoren rammet de lavt utdannede kvinnene i større grad enn de høyt utdannede, men det er mulig at det under lavkonjunktoren ble vanskeligere for de lavest utdannede å komme inn på arbeidsmarkedet. Vi ser at nedgangen i andelen yrkesaktive er sterkest blant kvinner med gymnasutdanning. Fra 1992 er det imidlertid igjen en svak økning i alle utdanningsgruppene.

Ser vi hele perioden under ett, fra 1972 til 1996, er det imidlertid slik at selv om kvinner på alle utdanningsnivåer har økt sin yrkesdeltakelse, har den økt sterkest blant kvinner med høyest utdanning. Blant kvinner med ungdomsskoleutdanning har det vært en vekst i andelen yrkesaktive på 9 prosentpoeng i hele perioden, for kvinner med gymnasutdanning 18 prosentpoeng og for kvinner med universitet/høgskoleutdanning har veksten vært på 21 prosentpoeng. Dette har resultert i at mens forskjellen i andelen yrkesaktive mellom kvinner med ungdomsskole utdanning og universitet/ høgskoleutdanning var 17 prosentpoeng i 1972, var den i 1996 på 29 prosent-

poeng. Denne utviklingen kan muligens forklares med at det er blitt langt vanligere for kvinner å ta høyere utdanning, samtidig som et generelt høyere utdanningsnivå i befolkningen gjør at det er færre jobber tilgjengelig for dem med bare ungdomsskoleutdanning. I det moderne utdannings- og kunnskapssamfunnet er høyere utdanning ofte inngangsbilletten til arbeidsmarkedet.

I 1994 var yrkesfrekvensen for kvinner med universitets- eller høyskoleutdannelse av 5 års varighet eller mer, på 91 prosent (SSB 1995). Dette tilsvarer yrkesfrekvensen for menn med samme utdanning. For dem med utdanning på ungdomsskolenivå var imidlertid forskjellen i yrkesfrekvens mellom menn og kvinner på 16 prosentpoeng. Disse tallene er i tråd med studien til Ellingsæter et al. (1997) som viser at det først og fremst er de høyt utdannede kvinnene som har fått et yrkesmønster som ligner menns. Så selv om det har vært en generell heving av utdanningsnivået blant kvinner har ikke mønsteret hvor graden av utdanning er forbundet med høy yrkesfrekvens blitt endret.

2.4 Utviklingen i kvinners arbeidstid

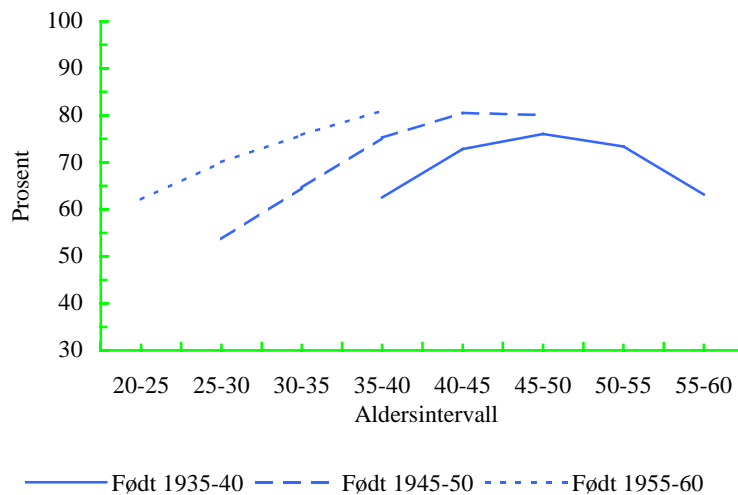
Selv om det altså ser ut til at kvinners, og særlig noen grupper av kvinner, yrkesmønster begynner å likne menns, med en helkontinuerlig tilknytning til arbeidsmarkedet, er det fortsatt slik at kvinnene i langt større grad enn menn arbeider deltid. Vi pekte innledningsvis i kapittelet på at tidligere studier av kvinners yrkesaktivitet har viste at den sterke veksten i antallet sysselsatte kvinner ikke ble gjenspeilet av en tilsvarende øking i antallet utførte årsverk (Ellingsæter og Iversen 1984, Foss og Tornes 1992). Kvinnenes inn- og uttak på arbeidsmarkedet var altså i stor grad preget av deltidsarbeid.

Høy deltidsandel blant kvinner har ofte vært forklart med deres fortsatte hovedansvar for barn og hjem. Innenfor arbeidsmarkedsforskningen har kvinners tilknytning til arbeidsmarkedet blitt beskrevet som familieorientert i motsetning til mennenes yrkesorienterte tilknytning. Det er imidlertid grunn til å stille spørsmål ved en slik forståelse. Delvis fordi småbarnsmødre på 1980- og 1990-tallet i

større grad arbeider heltid, samtidig som deltidsandelen er høy også blant grupper av kvinner som ikke har barn (Skollerud 1996).

Et slående trekk ved den generelle utviklingen i kvinners arbeidstid når vi ser hele perioden fra 1972 til 1996 under ett, er imidlertid hvor stabil den har vært. Endringen i gjennomsnittlig ukentlig arbeidstid har vært på 1 time når vi ser tjuvfem års perioden under ett.

Figur 1. Ukentlig arbeidstid i gjennomsnitt for sysselsatte kvinner alder 20-66 år 1972-1996



Gjennomsnittlig ukentlig arbeidstid har vært på mellom 29 ½ og 30 ½ timer i hele tjuvfem års perioden. Vi ser at det var en svak nedgang i arbeidstiden fra 1970 til 1984. Deretter øker den ukentlige gjennomsnittlige arbeidstiden frem til 1988 og er på 31 timer, før den igjen minker noe. Denne stabiliteten i arbeidstid finner vi til tross for at den samme perioden er kjennetegnet av store endringer i kvinnerollen og i arbeidsmarkedet. Et slikt aggregert mønster kan

imidlertid dekke over at det er store variasjoner mellom ulike grupper av kvinner i hvor mye de jobber, og også skjule endringer i typer deltid.

2.5 Utvikling av deltidsarbeidet: normalisering og polarisering

Innenfor internasjonal litteratur har deltidsarbeid vært oppfattet som en marginal og ustabil tilknytning til arbeidsmarkedet. En rekke undersøkelser har imidlertid vist at dette ikke er tilfellet i Norge. Anne Lise Ellingsæter (1989) har betegnet utviklingen i kvinners deltidsarbeid som en normalisering av deltidsarbeidet. I dette ligger at det har foregått en institusjonalisering av deltidsarbeid, med ansettelsesformer og rettigheter som er tilnærmet like de de heltidsarbeidende har. Utviklingen på 1980-tallet viste at kjernen av de deltidsarbeidende, det vil si kvinnene, arbeidet stadig flere timer, hadde faste ansettelser og at andelen fagorganiserte økte (Ellingsæter 1989, Bjurstrøm 1993).

På 1990-tallet kan det imidlertid se ut som om det har skjedd en polarisering eller differensiering mellom grupper av deltidsarbeidende (Ellingsæter og Wiers-Jenssen 1997). Det er fortsatt et flertall av de deltidsarbeidende kvinnene som arbeider lang deltid og med arbeidsbetingelser som ligner de heltidsarbeidende. Men det er også en ikke ubetydelig gruppe som har kort arbeidstid, midlertidige ansettelser og lav organisasjonsprosent. Denne gruppen ser i første rekke ut til å omfatte unge mennesker og kan knyttes til den økende andelen unge under utdanning som har en jobb for å få en ekstra inntekt ved siden av. Det er i tråd med en slik utvikling også blitt hevdet at kort deltidsarbeid ikke lenger er kvinnearbeid, men ungdomsarbeid (Barstad 1992).

Dette illustrerer også at deltidsarbeid sannsynligvis representerer ulike tilpasninger for forskjellige arbeidstakergrupper. Ellingsæter (1989) peker på at motivasjonen for å arbeide deltid vil være forskjellig avhengig av når i livsløpet det inntreffer. Deltidsarbeid kan representere en ekstra inntektskilde for grupper som har en hovedbeskjeftigelse utenfor arbeidsmarkedet. Det kan f. eks være studen-

ter/skoleelever som trenger eller ønsker ekstra inntekt. En typisk tilpasning for denne gruppen vil være kort deltid. Kombinasjon av yrkesarbeid og omsorg for barn har ført til deltidsarbeid for store grupper av kvinner. Og til sist kan man tenke seg at deltidsarbeid kan være en mulig løsning på redusert yteevne i arbeidslivet. Disse tilpasningene forklarer imidlertid ikke hvorfor deltidsarbeid også er så utbredt blant kvinner som er ferdig med småbarnsfasen, og enda har lenge igjen i arbeidslivet. Undersøkelser av utvalgte yrkesgrupper har vist at når kvinner over 40 år begrunner sitt deltidsarbeid er det fortsatt knyttet til omsorgsoppgaver, men også til ønske om mer fritid (Skollerud 1996). En undersøkelse blant sykepleiere og hjelpepleiere viste at deltidsarbeid også var knyttet til arbeidsforhold i yrket. Over halvparten oppga at å arbeide heltid var for slitsomt (Abrahamsen 1998).

På siste halvdel av 1980-tallet kom debatten om fleksibilisering av arbeidsmarkedet til å stå sentralt i internasjonal forskning. I diskusjonene omkring fleksibilisering i arbeidslivet har deltid blitt satt i sammenheng med en ny måte å organisere arbeidet på. Det blir hevdet at bedriftenes konkurransesituasjon på et arbeidsmarked i stadig endring nødvendiggjør en fleksibel organisering av både arbeidskraft og kapital. For norske forhold er det imidlertid ikke funnet særlig belegg for å sette bruk av deltid inn i en slik sammenheng. Fortsatt er det slik at en stor del av de deltidsarbeidende omfatter kvinner som arbeider lang deltid og har faste ansettelse. Ifølge Ellingsæter og Wiers-Jenssen (1997) er det ikke grunnlag for å hevde at disse kvinnenes deltidsarbeid er preget av en perifer tilknytning til arbeidsmarkedet. Et sentralt trekk ved de norske kvinnenes deltidsarbeid er da også at det for det store flertallet er kvinnene selv som ønsker å arbeide deltid. En rekke undersøkelser har vist at kvinnenes deltidsarbeid i stor grad er tilbudsstyrt, og at det er arbeidsgiver som må tilpasse seg de kvinnelige arbeidstakernes ønsker (se f. eks Skollerud 1996).

2.6 Utviklingen i deltid og heltid

Antall timer den enkelte arbeider er ofte brukt som en indikator på hvor integrert arbeidstakeren er i arbeidsmarkedet (Ellingsæter 1989). En differensiering i kort og lang deltid har derfor vært vanlig i mye av deltidsforskningen. Denne inndelingen bygger på en antagelse om at jo færre timer den enkelte jobber, jo mer marginal er tilknytningen til arbeidsmarkedet. Skillet mellom lang og kort deltid kan i tråd med en slik oppfatning sees på som et skille mellom en deltidsgruppe med en forholdsvis sterk tilknytning til arbeidsmarkedet og en gruppe med en svakere tilknytning.

Ser vi på utviklingen i kvinners deltidsarbeid (tabell 4) finner vi at på begynnelsen av 1970-tallet hadde litt over halvparten (52 prosent) av de sysselsatte kvinnene i alderen 20-66 år en deltidstilknytning til arbeidsmarkedet. Tjuefem år senere, i 1996, var andelen deltidsarbeidende sunket til 44 prosent. Dersom vi differensierer mellom kort (1-19 timer) og lang deltid (20-34 timer) ser vi at det først og fremst er andelen sysselsatte kvinner med kort deltid som har gått ned, fra 27 prosent i 1972 til 19 prosent i 1996. Andelen sysselsatte med arbeidstidsstatus lang deltid har vært langt mer stabil. Andelene i 1972 og 1996 er nesten identiske (24 mot 25 prosent).

Tabell 4. Arbeidstidsstatus blant sysselsatte kvinner 20-66 år 1972-1996. Prosent

År	Heltid	Lang deltid	Kort deltid	Sum	(N)
1972	48	24	27	99	8154
1976	48	30	22	100	8056
1980	48	31	21	100	9095
1984	48	30	22	100	9354
1989	52	27	21	100	18762
1992	54	26	20	100	24903
1996	56	25	19	100	19365

Note: tallene før og etter 1988 er ikke helt sammenliknbare. For perioden 1972-1987 er tallene basert på faktisk arbeidstid, mens tallene deretter gjelder avtalt (eventuelt vanlig) arbeidstid. Ved å bruke avtalt fremfor faktisk, øker heltidsandelen med ca. 2 prosentpoeng.

Tabell 4 viser at nedgangen i kort deltid var særlig sterk på 1970-tallet. For den lange deltiden var det en motsatt tendens med en økning på 7 prosentpoeng fra 1972 til 1980. Mens kort deltid var den vanligste tilknytningsformen blant de deltidsarbeidende i 1972 er det den lange deltiden som er vanligst på 1980- og 1990-tallet. Dette mønsteret passer godt med den normaliseringen av deltidsarbeidet som ble beskrevet under punkt 2.5.

Ser vi på andelen kvinner som arbeider heltid (over 35 timer) finner vi en forholdsvis stor grad av stabilitet på 1970- og 1980-tallet. Gjennom hele denne perioden er det i underkant av halvparten (48 prosent) av de sysselsatte kvinnene i alderen 20-66 år som arbeider heltid. Fra slutten av 1980-tallet ser vi imidlertid at det er en økning i andelen kvinner som arbeider heltid, fra 52 prosent i 1989 til 56 prosent 1996. Denne økningen er sterkere enn den som kan skyldes endringer i registrering fra faktisk til avtalt arbeidstid (se beskrivelsen av data i kapittel 1). I den samme perioden har det vært en svak nedgang i andelen som arbeider lang deltid fra 27 prosent i 1989 til 25 prosent i 1996. Det kan se ut til at økningen i heltidsandelen har ført til en nedgang i den lange deltiden. Også denne utviklingen kan tolkes som et uttrykk for at kvinnenes tilknytning til arbeidsmarkedet er styrket i den perioden vi ser på. Dette inntrykket forsterkes ytterligere når økningen i andelen heltidsarbeidende kvinner faller

sammen med lavkonjunktoren i norsk økonomi på slutten av 1980-tallet begynnelsen av 1990-tallet. Dette er imidlertid tall på et aggregert nivå og kan, som tidligere nevnt, dekke over at det har skjedd større endringer i arbeidstidstilknypningen til ulike grupper av kvinner.

2.7 Arbeidstid etter utdanningsnivå

Vi har sett at kvinners utdanningsnivå er av stor betydning når det gjelder deres yrkesdeltakelse. Utdanningsnivå er også viktig når vi ser på kvinners arbeidstid. De høyt utdannede kvinnene arbeider oftere heltid enn de med lite utdanning. Deltidsarbeid har da også blitt omtalt som et lavstatusfenomen. Dette knyttes først og fremst til den korte deltiden. I 1980 arbeidet mer enn en tredjedel av kvinnene i ufaglærte arbeideryrker kort deltid, og denne andelen økte noe i perioden frem til 1990 (Kjeldstad og Lyngstad 1993).

Sammenhengen mellom utdanningsnivå og arbeidstid kommer også tydelig til uttrykk i tabell 5.

Tabell 5. Arbeidstidsstatus blant sysselsatte kvinner 20-66 år etter utdanningsnivå 1972-1996. Prosent

År	Ungdomsskolenivå			Gymnasnivå			Universitet/høgskole		
	Hel-tid	Lang deltid	Kort deltid	Hel-tid	Lang deltid	Kort deltid	Hel-tid	Lang deltid	Kort deltid
1972	45	25	30	54	23	23	53	26	21
1976	40	32	28	53	28	19	51	31	18
1980	39	34	28	51	30	19	53	31	16
1984	35	34	31	51	29	20	54	30	16
1989	37	36	27	52	27	21	63	21	15
1992	39	34	26	52	27	21	66	20	14
1996	44	31	25	53	26	21	67	19	14

Se note tabell 4

Når vi ser på andelen som arbeider heltid går det frem av tabellen at det er kvinnene med utdanning på ungdomsskolenivå har den laveste andelen. For disse synker andelen med 10 prosentpoeng fra 1972 til 1984, da andelen var 35 prosent. Fra slutten av 1980-tallet og på 1990-tallet øker imidlertid andelen og i 1996 er det 44 prosent av

disse kvinnene som arbeider heltid. Vi ser at det i tråd med den generelle utviklingen for kvinner er en svak nedgang i andelen som arbeider kort deltid også i denne gruppen, mens det er en økning i andelen som arbeider lang deltid. Økningen i den lange deltiden er sterkest på 1980-tallet. Og mens andelen heltidsarbeidende altså økte på 1990-tallet, er det i samme periode en nedgang både i den lange og den korte deltiden.

Det samme mønsteret i utviklingen av arbeidstid finner vi for kvinner med utdanning på gymnasnivå. Andelen heltidsarbeidende er imidlertid høyere i denne gruppen og andelen med kort deltid lavere. Andelen heltidsarbeidende blant kvinner med utdanning på gymnasnivå var 54 prosent i 1972 og andelen er forholdsvis stabil på i overkant av 50 prosent i hele perioden, med en liten økning på 1990-tallet. I 1996 er andelen som arbeider heltid 53 prosent.

Som forventet ut fra tidligere funn finner vi den høyeste andelen heltidsarbeidende blant kvinnene med høyest utdannelse. Dessuten finner vi en mye sterkere økning i andelen heltidsarbeidende i denne utdanningsgruppen enn i de to andre. Andelen som arbeidet heltid blant kvinner med universitet/høgskoleutdanning var 53 prosent i 1972, i 1989 var andelen 63 prosent og i 1996 67 prosent. Vi ser altså at forskjellen mellom utdanningsgruppene har økt i perioden. I 1972 var forskjellen mellom de heltidsarbeidende med laveste og høyeste utdanningsnivå på 7 prosentpoeng. I 1996 var denne forskjellen 23 prosentpoeng. Vi finner den samme utviklingen mellom de med utdanning på gymnasnivå og universitet/ høgskolenivå. I 1972 var andelen heltidsarbeidende i de to utdanningsgruppene nesten identisk (hhv. 54 og 53 prosent). I 1996 var andelen heltidsarbeidende hhv. 53 og 67 prosent, det vil si en forskjell på 14 prosentpoeng. Utviklingen på 1990-tallet har altså gått i retning av at stadig færre kvinner med høyere utdanning arbeider deltid, mens andelen holder seg relativt konstant i de andre utdanningsgruppene. Det ser dermed ikke ut til at det bare er når det gjelder yrkesdeltakelse, men også arbeidstid, at det er de høyt utdannede kvinnene som har fått en tilpasning til arbeidslivet som ligner menns. Kvinnene med utdanning på ungdomsskole og gymnasnivå ser derimot ut

til å ha en tilsynelatende mer tradisjonell tilknytning til arbeidsmarkedet når det gjelder arbeidstid.

2.8 Oppsummering

Vi har i dette kapitlet vist at det har vært en sterk vekst i kvinners yrkesdeltakelse i perioden fra 1972 til 1996, og at kvinner og menns yrkesdeltakelse har begynt å nærme seg hverandre. Oppsummerende kan vi si at mens 1970-tallet var kjennetegnet av kvinnes inntog på arbeidsmarkedet, viser utviklingen på 1980- og 1990-tallet at kvinnes deltakelse på arbeidsmarkedet befestes og forsterkes. Det er særlig to forhold som er viktige for en slik vurdering. Det ene er at de økonomiske nedgangstiden på slutten av 1980-tallet, og den økte arbeidsledighet ikke rammet kvinnene i større grad enn menn, men heller tvert i mot. Dette gjelder både når vi ser på yrkesdeltakelsen og utviklingen i arbeidstid. Andelen kvinner med heltid øker fra slutten av 1980-tallet og begynnelsen av 1990-tallet. Det andre er at kvinnene forblir i arbeidslivet også etter at de har fått barn. Det er ved inngangen til et nytt århundre lite som tyder på at kvinner er en reservearbeidskraft som kan trekkes inn og presses ut av lønnet arbeid i takt med arbeidsmarkedets behov.

Når det gjelder utviklingen i kvinners arbeidstid er endringene mer beskjedne enn det vi fant for yrkesdeltakelse. Et slående trekk ved den generelle utviklingen i kvinners arbeidstid når vi ser hele tjuefem års perioden under ett er hvor stabil den har vært. Fra 1972 til 1996 har endringen i gjennomsnittlig ukentlig arbeidstid vært på 1 time og fortsatt arbeider nesten halvparten (44 prosent) av de sysselsatte kvinnene deltid. Tendensen på 1990-tallet er imidlertid at andelen kvinner som arbeider heltid øker.

Differensierer vi etter utdanningsnivå finner vi at det er kvinnene med høyest utdanning som har høyest yrkesdeltakelse og den høyeste andelen som arbeider heltid. Dette gjelder for hele perioden, men det er verdt å merke seg at forskjellene mellom utdanningsgruppene har økt. Denne utviklingen er i tråd med funnene i studien til Ellingsæter et. al (1997) som viser at utdanningsnivå er av stor betydning for kvinners yrkesdeltakelse. Det er først og fremst de høyt utdannende

kvinnene som har fått en yrkesdeltakelse som ligner menns, med høy deltakelse og et mer kontinuerlig forhold til arbeidsmarkedet.

Utviklingen i yrkesaktiviteten til kvinner som er ferdig med småbarnsfasen

Tidligere i rapporten har vi sett på utviklingen i yrkesdeltakelse og arbeidstid for kvinner i alderen 20-66 år. I dette kapitlet vil vi fokusere på kvinner i alderen mellom 35 og 55 år det vil si kvinner som i stor grad er ferdig med småbarnsfasen. I den tjuefem årsperioden vi ser på, er det imidlertid en tendens til at kvinner utsetter første fødsel, mest markert for de som har lang utdanning. I 1971 var gjennomsnittsalderen for førstegangsfødende 23 år, i 1997 var den 27 år (Lappegård 1998). Denne utviklingen innebærer at det vil være flere kvinner mellom 35 og 55 år som også er småbarnsmødre. For å ta hensyn til dette differensierer vi i kapitlet mellom kvinner i alderen 35-55 år som helhet og kvinner i alderen 35-55 år med minste barn over 7 år. Denne siste gruppen omtales som kvinner som er ferdig med småbarnsfasen og det er altså først og fremst denne gruppen vi fokusere på her.

Når kvinnene i denne fasen er ferdig med å ha små barn vil dette for mange gi muligheter til å realisere egne ønsker i forhold til yrkesliv. Spørsmålet vi stiller i dette kapitlet er hvordan kvinnene som er ferdig med småbarnsfasen tilpasser seg arbeidslivet, og hvordan denne tilpasningen har endret seg fra 1972 og frem til i dag, både når det gjelder yrkesdeltakelse og arbeidstid. Selv om fokuset for dette kapitlet er kvinnene i alderen mellom 35 og 55 år vil vi også trekke inn de yngre kvinnene for å sammenlikne utviklingen i yrkesdeltakelse og arbeidstid.

3.1 Utviklingen i yrkesdeltakelse

I 1972 var andelen yrkesaktive kvinner i aldersgruppen 35-55 år 53 prosent, i 1984 hadde den økt til 74 prosent, og i 1996 var andelen yrkesaktive i denne aldersgruppen 81 prosent. Sammenlikner vi denne utviklingen med utviklingen blant yngre kvinner, dvs dem mellom 20 og 34 år, ser vi av tabell 6, andel yrkesaktive blant kvinner etter alder, at kvinnene i alderen 35-55 år har hatt en høyere andel yrkesaktive i hele perioden. Og selv om det blant de yngre kvinnene har vært en vekst i andelen yrkesaktive kvinner, har den ikke vært like sterk som for kvinnene i alderen mellom 35 og 55 år, 23 prosentpoeng mot 28.

Tabell 6. Andel sysselsatte blant kvinner 20-34 år og 35-55 år 1976-1992 Prosent.

År	20-34 år	35-55 år
1972	49	53
1976	55	63
1980	63	70
1984	66	74
1988	74	80
1992	69	78
1996	72	81

Tabellen viser også at forskjellen i yrkesaktivitet mellom de to gruppene har økt fra 4 prosentpoeng i 1972 til 9 prosentpoeng i 1996. En forklaring på denne utviklingen kan være at det i den yngste aldersgruppen vil være flere som fortsatt er under utdanning. Vi ser også at det blant kvinnene i alderen 35-55 år var en liten reduksjon på 2 prosentpoeng fra 1988 til 1992. Nedgangen var noe sterkere blant de yngre kvinnene som hadde en reduksjon i andelen yrkesaktive på 5 prosentpoeng i samme periode. Dette var som tidligere nevnt en periode med relativt høy arbeidsledighet i Norge, og det kan se ut til at den har rammet de yngre kvinnene i større grad enn kvinnene i alderen 35-55 år.

Vi har flere ganger pekt på at 1980-tallet først og fremst var småbarnsmødrenes tiår på arbeidsmarkedet. Og selv om det er kvinnene mellom 35 og 55 år som har hatt den sterkeste veksten i andelen

yrkesaktive, endres bildet noe når vi sammenlikner grupper med og uten små barn.

Tabell 7. Andel sysselsatte kvinner 20-34 år med barn under 7 år og 35-55 år med barn over 7 år 1972-1996. Prosent.

År	20-34 år, med barn under 7 år	35-55 år, med barn 7 år og over
1972	35	56
1976	43	65
1980	51	74
1984	57	77
1988	67	84
1992	66	81
1996	70	83

Ser vi på utviklingen for kvinner med barn under 7 år i aldersgruppen 20-34 år finner vi at i perioden fra 1980 til 1988 er det nettopp denne gruppen som har den sterkeste veksten. Av tabell 7 som viser andel yrkesaktive kvinner etter alder med barn, ser vi at andelen yrkesaktive småbarnsmødre økte med 16 prosentpoeng i perioden fra 1980 til 1988. Til sammenlikning økte andelen yrkesaktive blant kvinner som var ferdig med småbarnsfasen (35-55 år med barn over 7 år) med 8 prosentpoeng i den samme perioden. Veksten i andelen yrkesaktive småbarnsmødre må imidlertid sees i sammenheng med at denne gruppen hadde en lav yrkesaktivitet i utgangspunktet (35 prosent i 1972) og at potensialet derfor var størst i denne gruppen. Denne veksten i småbarnsmødrenes yrkesaktivitet er også i tråd med de holdningsendringene vi pekte på i kapittel 2 hvor det i den tjuenfem års perioden vi ser på ser ut til å ha blitt mer akseptert å kombinere det å ha små barn med å være yrkesaktiv.

Tabellen viser imidlertid at selv om det har vært en sterk vekst i andelen yrkesaktive småbarnsmødre er det kvinnene som er ferdig med småbarnsfasen som har den høyeste andelen yrkesaktive gjennom hele perioden. Og også for denne gruppen kvinner øker yrkesdeltakelsen sterkt på 1980-tallet, med 10 prosentpoeng. Etter en liten nedgang under lavkonjunkturen er det igjen vekst, og i 1996 er andelen yrkesaktive kvinner som er ferdig med småbarnsfasen på 83 prosent. Det er altså blant kvinner i alderen 35-55 år med minste barn

over 7 år, vi finner den høyeste andelen yrkesaktive. Dette gjelder for hele den perioden vi ser på, noe som også kan tyde på at det er i denne gruppen vi finner den sterkeste stabiliteten i arbeidsmarkedet.

3.2 Yrkesdeltakelse og utdanning

Tabell 8 viser utviklingen i andel sysselsatte kvinner i alderen 35-55 år som helhet og med minste barn over 7 år, etter utdanning. Vi finner her samme mønster som vi fant for kvinner samlet i alderen 20-66 år (se kapittel 2). Yrkesdeltakelsen øker med utdanningsnivå.

Tabell 8. Andel sysselsatte kvinner 35-55 år etter utdanning alle, og sysselsatte kvinner 35-55 år etter utdanning med barn over 7 år 1972-1996. Prosent

År	35-55 år, alle			35-55 år, med barn 7 år og over		
	Ungdoms- skolenivå	Gymnas- Nivå	Universitet /høgskole- nivå	Ungdoms- skolenivå	Gymnas- nivå	Universitet /høgskole- nivå
1972	51	61	71	53	62	62
1976	57	66	79	61	66	83
1980	65	72	85	69	75	86
1984	64	77	88	65	79	91
1988	68	83	91	71	85	92
1992	64	79	90	65	80	93
1996	66	81	90	68	83	91

Kvinnene i alderen 35-55 år med utdanning på ungdomsskolenivå, har økt sin yrkesdeltakelse gjennom tjuefem års perioden, fra 51 prosent i 1972 til 66 prosent i 1996. For kvinner med gymnas-utdanning har yrkesdeltakelsen ligget på et høyere nivå i hele perioden. Yrkesdeltakelsen har også økt sterkere enn for kvinner med utdanning på ungdomsskolenivå, fra 61 prosent i 1972 til litt i overkant av 80 prosent i 1996. Av tabellen ser vi også at for de høyest utdannede kvinnene, dvs de som har utdanning på universitet/ høgskolenivå, var andelen yrkesaktive i overkant av 70 prosent i 1972. Denne andelen har økt til rundt 90 prosent på 1990-tallet. Det går altså frem av tabellen at alle utdanningsgruppene har økt sin yrkesdeltakelse. Den sterkeste veksten finner vi for kvinner med gym-

nasutdanning (i overkant av 20 prosentpoeng). Dette er det samme mønsteret som det vi fant på 1980-tallet, da det særlig var småbarnsmødre med utdanning på gymnasnivå som økte sin yrkesaktivitet (se kapittel 2).

Det er imidlertid blant kvinner som er ferdig med småbarnsfasen (35-55 år med minste barn over 7 år) med universitet/høgskoleutdanning vi finner den aller høyeste andelen yrkesaktive. Fra midten av 1980-tallet har denne gruppen hatt en andel yrkesaktive på over 90 prosent. Og det er også for denne gruppen kvinner veksten i andelen yrkesaktive har vært sterkest med omtrent 30 prosentpoeng fra 1972 og frem til i dag. Tabellen viser det mønsteret vi forventet å finne: Yrkesdeltakelsen er høyest blant de høyest utdannede kvinnene. Dette gjelder for alle grupper av kvinner; de unge kvinnene, kvinnene som er i småbarnsfasen og aller høyest er den altså for kvinnene med utdanning på universitet/høgskolenivå som er ferdig med småbarnsfasen.

3.3 Utviklingen i arbeidstid

Utviklingen i gjennomsnittlig arbeidstid i uken for sysselsatte kvinner i alderen 20-66 år (se kapittel 2) viste at det bare hadde vært marginale endringer i løpet av tjuefem års perioden. Dersom vi differensierer mellom yngre kvinner (20-34 år) og kvinner mellom 35 og 55 år finner vi at det har vært noe større endring enn det vi fant på aggregert nivå. Tabell 9 viser at mens den yngste aldersgruppen hadde lengst arbeidstid i 1972 (31 ½ timer mot 28 ½) er det omvendt i 1996.

Tabell 9. gjennomsnittlig arbeidstid i uken blant sysselsatte kvinner 20-34 år og 35-55 år 1972-1996

År	20-34 år	35-55 år
1972	31:31	28:27
1976	31:19	28:51
1980	30:24	29:08
1984	31:10	29:10
1988	31:57	31:02
1992	31:10	31:07
1996	30:32	31:14

Måleenheten er timer og minutter

Tabellen viser at for kvinnene i aldersgruppen 35-55 år har arbeidstiden vært jevnt økende i hele tjuefem års perioden. Fra 1972 til 1996 har gjennomsnittlig arbeidstid i uken økt med nesten 3 timer. For den yngste aldersgruppen (20-34 år) har gjennomsnittlig arbeidstid ligget på over 30 timer gjennom hele perioden. Høyest var den i 1988 da den gjennomsnittlige ukentlige arbeidstiden var nesten 32 timer. I 1996 hadde den sunket med 1 ½ time.

Vi har tidligere vært inne på at den enkeltfaktor som kanskje har vært viktigst for gifte kvinners yrkesaktivitet er deltidsarbeidets fremvekst. Mest vanlig har det vært å hevde at deltidsarbeid har gjort det mulig for kvinner å kombinere yrkesaktivitet med ansvar for barn og hjem. Gjennom en rekke undersøkelser (se f. eks Abrahamsen 1997) vet vi at mange kvinner starter sin yrkeskarriere med heltid for så å gå over til deltid i forbindelse med at de får sitt første barn. Det er også vist at når kvinnene begrunner sitt deltidsarbeid er det ofte knyttet til omsorg for små barn (Abrahamsen 1998, Skollerud 1996).

Dersom vi ser på betydningen av omsorg for barn for gjennomsnittlig arbeidstid i uken finner vi at det er den yngste aldersgruppen (20-34 år) med omsorg for barn under 7 år som har den korteste arbeidstiden. For hele tjuefem års perioden har arbeidstiden blant yngre kvinner i småbarnsfasen vært lavere enn for kvinner som er ferdig med småbarnsfasen (definert som kvinner 35-55 år med minste barn over 7 år).

Tabell 10. *gjennomsnittlig arbeidstid i uken blant sysselsatte kvinner 20-34 år med barn under 7 år og kvinner 35-55 år med barn over 7 år 1972-1996.*

År	20-34 år, med barn under 7 år	35-55 år, med barn 7 år og eldre
1972	26:23	27:25
1976	26:32	26:38
1980	24:12	27:11
1984	25:41	28:08
1988	26:54	29:53
1992	28:09	30:00
1996	28:38	30:25

Måleenheten er timer og :minutter

For småbarnsmødrene var det en svak nedgang i gjennomsnittlig ukentlig arbeidstid på slutten av 1970-tallet, fra 26 ½ timer i 1976 til litt i overkant av 24 timer i 1980. Fra 1980 har det imidlertid vært en økning. Denne økningen har fortsatt på 1990-tallet, og i 1996 var den gjennomsnittlige ukentlige arbeidstiden litt i overkant av 28 ½ timer. For kvinner i alderen 35-55 år med barn over 7 år har arbeidstiden økt siden 1976, og den gjennomsnittlige ukentlige arbeidstiden var for denne gruppen på nesten 30 ½ timer i 1996. Dette er 3 timer lenger enn i 1972.

Denne utviklingen i gjennomsnittlig arbeidstid for småbarnsmødre er ikke umiddelbart i overensstemmelse med bildet som er gitt av at småbarnsmødre som gikk ut i arbeidslivet på 1980-tallet gikk ut i heltidsarbeid. Nærmere analyser viser imidlertid at den gjennomsnittlige arbeidstiden blir trukket ned ved at de yngste kvinnene jobber kortere deltid enn tidligere. En slik utvikling henger sannsynligvis sammen med at det er flere kvinner under utdanning som arbeider deltid. Utviklingen i gjennomsnittlig arbeidstid gir oss altså ikke grunnlag for å trekke konklusjoner om utviklingen i andelene som arbeider heltid og deltid. Denne utviklingen ser vi nærmere på i neste avsnitt.

3.4 Utviklingen i heltid og deltid

Ser vi på utviklingen i andelen kvinner som arbeider heltid (35 timer og over) finner vi at det har vært en økning blant kvinnene i aldersgruppen 35-55 år.

Tabell 11 viser arbeidstidsstatus blant kvinner 20-34 år og 35-55 år. Av tabellen fremgår det at i 1972 arbeidet 41 prosent av de yrkesaktive kvinnene mellom 35 og 55 år heltid, tjuvfem år senere var andelen økt til 56 prosent. Økningen i andelen som arbeider heltid har vært sterkest fra slutten av 1980-tallet og på 1990-tallet. Fra 1984 til 1996 økte andelen heltidsarbeidende med 12 prosentpoeng for denne gruppen. I den samme perioden var det en nedgang i andelen som arbeider deltid, det gjelder både den korte (1-19 timer) og den lange (20-34 timer) deltiden. Ser vi tjuvfemårsperioden under ett har det vært en særlig reduksjon i andelen som arbeider kort deltid, fra 30 prosent i 1972 til 17 prosent i 1996. Andelen med lang deltid økte på 1970-tallet og lå på rundt 35 prosent frem til slutten av 1980-tallet. Deretter har det vært en nedgang og i 1996 var det 27 prosent som hadde en slik tilknytning.

For den yngre aldersgruppen er utviklingen noe annerledes. De yngre kvinne har i hele perioden hatt en større andel med en heltidstilknytning til arbeidsmarkedet enn kvinnene i aldersgruppen 35-55 år. Andelen som arbeider heltid har vært forholdsvis stabil på rundt 58 prosent, med en svak vekst på 1990-tallet. I 1996 var andelen kvinner som arbeidet heltid i alderen 20-34 år 60 prosent.

Tabell 11. Arbeidstidsstatus blant sysselsatte kvinner 20-34 år og 35-55 år 1972-1996. Prosent

År	20-34 år				35-55 år			
	Heltid	Lang deltid	Kort deltid	(N)	Heltid	Lang deltid	Kort deltid	(N)
1972	58	19	23	(2599)	41	29	30	(4029)
1976	58	23	19	(2777)	43	34	24	(3931)
1980	55	25	21	(3361)	44	36	21	(4184)
1984	58	22	20	(3480)	44	35	21	(4458)
1989	59	21	19	(6983)	49	31	20	(9409)
1992	60	20	20	(9248)	52	29	19	(12662)
1996	60	20	21	(6866)	56	27	17	(10279)

Se note tabell 4

Av tabellen ser vi at andelen heltidsarbeidende kvinner i de to aldersgruppene har nærmet seg hverandre. I 1972 var differansen mellom de to aldersgruppene 17 prosentpoeng, mens den i 1996 var redusert til 4 prosentpoeng. I den perioden vi ser på er det altså først og fremst kvinnene i alderen 35-55 år som har fått en sterkere tilknytning til arbeidsmarkedet. Og det er særlig fra slutten på 1980-tallet og 1990-tallet det har vært en økning i andelen med en heltids-tilknytning.

Deltidsutviklingen for den yngste aldersgruppen er også noe annerledes enn for kvinnene mellom 35 og 55 år. De yngre kvinnene har ikke hatt den samme nedgangen i den korte deltiden som kvinnene i alderen 35 til 55 år, og på 1990-tallet har det til og med vært en svak økning i andelen med kort deltid. Dette kan muligens knyttes til påpekingen i kapittel 2 av at kort deltid ikke lenger er kvinnearbeid, men ungdomsarbeid. Det er imidlertid fortsatt slik at kort deltidsarbeid er vanligere for unge kvinner enn unge menn (Ellingsæter og Wiers-Jenssen 1997).

Når vi ser på gruppen kvinner som er ferdig med småbarnsfasen, dvs kvinner 35-55 år med minste barn over 7 år, finner vi den samme tendensen for denne gruppen, som for kvinnene i denne aldersgruppen som helhet.

Tabell 12. Arbeidstidsstatus blant sysselsatte kvinner 35-55 år med barn over 7 år 1972-1996. Prosent

År	35-55 år, med barn 7 år og eldre			(N)
	Heltid	Lang deltid	Kort deltid	
1972	37	31	32	(1763)
1976	35	37	29	(1668)
1980	36	39	26	(1860)
1984	38	38	24	(1881)
1989	44	34	23	(3275)
1992	44	34	22	(4090)
1996	49	31	20	(3238)

Av tabell 12 fremgår det at etter nedgangen i andelen med heltidstilknytning på 1970-tallet følger en økning på 1980-tallet. Fra 1984 til 1989 øker andelen kvinner i denne gruppen med heltidsarbeid med 6 prosentpoeng fra 38 prosent til 44. Andelen holder seg stabil frem til 1992 da det igjen er en økning, og i 1996 er andelen som jobber heltid i underkant av 50 prosent. Blant kvinnene i denne gruppen er det en relativt stor andel som arbeider lang deltid gjennom hele perioden, men fra slutten av 1980-tallet er det en nedgang, og i 1996 er andelen som arbeider lang deltid 31 prosent. For den korte deltiden er det en nedgang i hele perioden, fra 32 prosent i 1992 til 20 i 1996.

Andelene som arbeidet heltid, lang og kort deltid var nesten like store i 1972 (henholdsvis 37, 31 og 32 prosent), i 1996 er imidlertid disse andelene 49, 31 og 20 prosent. Denne økningen i andelen kvinner med en heltidstilknytning peker sammen med nedgangen i den korte deltiden i retning av at kvinnene som er ferdig med småbarnsfasen har fått en sterkere tilknytning til arbeidsmarkedet i løpet av tjuefem års perioden. Det er imidlertid verdt å merke seg at deltidsarbeid fortsatt er utbredt blant denne gruppen kvinner. I 1996 arbeider rundt halvparten (51 prosent) av de sysselsatte kvinnene i denne gruppen deltid. Dette er kvinner som vi ha antatt at er ferdig med de mest omsorgsbelastende årene, men hvor riktig dette er kan diskuteres. En undersøkelse av arbeidstidsmønsteret blant sykepleiere og hjelpepleiere viste at det var mest vanlig med deltid blant mødre som hadde yngste barn i småskolealder, dvs i alderen 7-10 år (Abrahamson 1998). Dette kan delvis henge sammen med at omsorgstilbudet for denne gruppen barn tradisjonelt har vært lite utbygget. Det er

først i de siste årene vi har fått heldagsskole og skolefritidsordninger. Det kan også være slik at selv om det er en annen type omsorg som kreves av barn i denne alderen, kan den være like tidkrevende som omsorgen for mindre barn. Det gjelder f. eks oppfølging på skole og oppfølging av fritidsaktiviteter.

En undersøkelse av kvinnelige apotektekniķeres arbeidstid viser at omsorgsoppgaver er en viktig deltidsgrunn også blant kvinner som er ferdig med å ha små barn. Over 20 prosent av kvinnene i alderen 44-59 år begrunnet deltidsarbeidet sitt med omsorgsoppgaver (Skollerud 1996). I undersøkelsen kom det imidlertid også frem at det blant kvinnelige apotektekniķere over 40 år var en ganske stor andel som oppga «fritid» som begrunnelse for deltidsarbeidet. Denne begrunnelsen var fraværende hos de yngre deltidsarbeidende kvinnene. To kjennetegn ved kvinnene som oppgir fritid som grunn for at de arbeider deltid er at de arbeider lang deltid og at de har en relativt høy husholdsinntekt (Skollerud 1996). Dette kan tyde på at å forstå kvinners utstrakte deltidsarbeid bare som et resultat av omsorg for barn og hjem ikke er tilstrekkelig. Valg av deltid eller heltid kan for mange kvinner være et valg mellom tid og penger. Dette er sentralt i forhold til muligheten for å øke arbeidstiden blant kvinner i aldersgruppen 35-55 år. Et viktig spørsmål er om det er slik at mange kvinner som er ferdig med småbarnsfasen foretrekker mer fritid fremfor lengre arbeidstid og bedre økonomi.

3.5 Arbeidstid og utdanningsnivå

Ser vi på sammenhengen mellom utdanningsnivå og gjennomsnittlig ukentlig arbeidstid finner vi det samme mønsteret som vi fant når det gjaldt yrkesdeltakelse. Omfanget av lønnsarbeidet øker med utdanningsnivå. Kvinner med høyest utdanningsnivå har den lengste ukentlige arbeidstiden. Det gjelder kvinner i aldersgruppen 35-55 år som helhet og kvinnene i denne aldersgruppen som er ferdig med småbarnsfasen, dvs med minste barn over 7 år.

Tabell 13. gjennomsnittlig arbeidstid i uken blant sysselsatte kvinner 35-55 år og 35-55 år med barn over 7 år etter utdanningsnivå 1972-1996.

År	35-55 år, alle			35-55 år, med barn 7 år og eldre		
	Ungdoms- skolenivå	Gymnas- Nivå	Universitet /høyskole- nivå	Ungdoms- skolenivå	Gymnas- nivå	Universitet /høyskole- nivå
1972	28:09	28:52	31:28	27:01	27:37	33:46
1976	27:33	29:40	30:06	24:46	27:51	27:25
1980	27:43	29:40	30:42	25:43	27:43	28:24
1984	26:45	29:34	31:16	25:36	27:56	31:30
1988	28:17	30:54	33:49	26:18	29:22	33:43
1992	28:34	30:39	33:42	26:47	29:18	32:36
1996	29:16	30:49	33:00	28:18	29:47	32:16

Noe uventet viser tabellen over gjennomsnittlig ukentlig arbeidstid at den er gått svakt ned blant de høyest utdannede kvinnene som er ferdig med småbarnsfasen (fra 33,8 timer i 1972 til 32,3 timer i 1996). Det er imidlertid grunn til å anta at den redusert gjennomsnittlige ukentlige arbeidstiden for denne gruppen kvinner skyldes at de i utgangspunktet hadde en lang arbeidstid på nesten 34 timer. I likhet med hva vi så for kvinner samlet (20-66 år) er det også her stabilitet som er det slående. For hele perioden ligger gjennomsnittlig ukentlig arbeidstid for kvinner 35-55 år med utdanning på ungdomsskolenivå på mellom 27,5 og 29 timer. Fra 1972 til 1996 har kvinnene i alderen 35-55 år med utdanning på ungdomsskolenivå økt den gjennomsnittlige ukentlige arbeidstiden med i overkant av 1 time fra 28 til 29 timer. For dem med utdanning på gymnasnivå har den økt fra 29 til 31 timer og for den høyest utdannede gruppen fra 31 til 33 timer. Den samme tendensen gjør seg og gjeldende når vi ser på kvinner med samme utdanning og med minste barn over 7 år.

Det er også interessant å se at forskjellene mellom de ulike utdanningsgruppene når det gjelder gjennomsnittlig ukentlig arbeidstid (det gjelder både gruppen som helhet og de med minste barn over 7 år), er forholdsvis små. Betydningen av utdanning blir imidlertid tydeligere når vi deler arbeidstiden inn i heltid og deltid.

Tabell 14. Arbeidstidsstatus blant sysselsatte kvinner 35-55 år etter utdanningsnivå 1972-1996. Prosent

År	Ungdomsskolenivå			Gymnasnivå			Universitet/høgskole		
	Hel- tid	Lang deltid	Kort deltid	Hel- tid	Lang deltid	Kort deltid	Hel- tid	Lang deltid	Kort deltid
1972	40	28	32	43	30	26	49	31	20
1976	39	33	29	45	35	20	47	33	20
1980	38	37	24	46	35	19	50	34	16
1984	34	39	27	46	34	20	50	34	16
1989	38	36	26	48	31	21	61	25	15
1992	42	35	24	49	31	20	65	23	13
1996	46	32	22	53	28	18	67	21	12

Se note tabell 4

Tabell 14, arbeidstidsstatus blant sysselsatte kvinner 35-55 år viser som forventet at de høyest utdannede kvinnene har den høyeste andelen som arbeider heltid i hele perioden. For denne gruppen har det fra 1972 til 1996 vært en økning i andelen med heltidsarbeid på hele 18 prosentpoeng, fra 49 prosent til 67. Andelen heltids arbeidende har også økt i de to andre utdanningsgruppene, men ikke like sterkt. Blant kvinnene med utdanning på gymnasnivå har det vært en økning på 10 prosentpoeng, og i 1996 var andelen med heltidsarbeid 53 prosent. Andelen heltidsarbeidene er lavest blant kvinnene med utdanning på ungdomsskolenivå i hele perioden. I 1972 var andelen med heltid 40 prosent og i 1996 46 prosent.

Ser vi på den korte deltiden tegnes et motsatt bilde: I hele perioden er det blant de lavest utdannende vi finner den høyeste andelen med kort deltid. Selv om nivået på heltid og deltid er ulikt i de tre utdanningsgruppene er imidlertid tendensen den samme. For alle utdanningsgruppene øker andelen som arbeider heltid gjennom hele perioden, mens andelen som arbeider deltid synker. Særlig gjelder dette den korte deltiden.

3.6 Oppsummering

Mye av fokuset på kvinners arbeidsmarkedstilpasning, særlig når det gjelder arbeidstid, har vært knyttet til kvinner i småbarnsfasen. I dette kapitlet har vi sett på utviklingen i yrkesdeltakelse og ar-

beidstid blant kvinner i alderen mellom 35 og 55 år, og kvinner i denne aldersgruppen som er ferdig med småbarnsfasen dvs med minste barn over 7 år. Når det gjelder utviklingen i yrkesdeltakelse for kvinner i aldersgruppen 35–55 år fra 1972 til 1996 finner vi at det har vært en betydelig vekst. I 1972 var andelen yrkesaktive 53 prosent, mot 81 prosent i 1996, dvs en økning på 28 prosentpoeng. Yrkesaktiviteten er litt høyere for kvinnene som er ferdig med småbarnsfasen, 83 prosent i 1996. Det er også denne gruppen kvinner som har hatt den høyeste andelen yrkesaktive gjennom hele tjuefemårsperioden. Dette tyder på at kvinner som er ferdig med småbarnsfasen ikke bare har en høy deltakelse, men at de også har en stabil tilknytning til arbeidsmarkedet. En slik tolkning forsterkes ytterligere av at lavkonjunkturen på slutten av 1980-tallet rammet denne gruppen kvinner svakere enn andre grupper. Også blant kvinnene i alderen 35-55 år er det slik at høy utdanning går sammen med høy yrkesdeltakelse. Det er blant kvinner som er ferdige med småbarnsfasen (35-55 år med minste barn over 7 år) og med utdanning på universitet/høgskolenivå vi finner den høyeste andelen yrkesaktive kvinner.

Endringene i arbeidstid har ikke vært like store som for yrkesdeltakelsen. I 1972 arbeidet 41 prosent av kvinnene i alderen 35-55 år heltid, i 1996 var denne andelen økt til 56 prosent. Selv om det altså har vært en vekst i andelen som arbeider heltid, er det fortsatt 44 prosent av kvinnene mellom 35 og 55 år som har en deltidstilknytning til arbeidsmarkedet. Blant kvinnene som er ferdig med småbarnsfasen (35-55 år med minste barn over 7 år) er andelen heltidsarbeidende noe lavere, og i 1996 var det 49 prosent som hadde en heltidstilknytning. Det er imidlertid viktig å se at det har vært en forskyvning fra kort til lang deltid, noe som tyder at de voksne deltidskvinnene ikke utgjør noen perifer eller marginal gruppe på arbeidsmarkedet. Den store endringen i kvinners tilpasning til arbeidslivet ser altså først og fremst til å ha kommet i form av økt yrkesdeltakelse, mens arbeidstiden ser ut til å være mer stabilt. Ved en så høy yrkesdeltakelse både blant kvinner i alderen 35-55 år som helhet og kvinner som er ferdig med småbarnsfasen, er det ikke her, men i omfanget av deltid potensialet for økt arbeidsinnsats ligger. Å finne grunnene til at deltid er så utbredt også blant kvinner som i stor grad

er ferdig med de mest intensive småbarnsårene, fremstår derfor som en utfordring i forhold til den mangel på arbeidskraft som er dokumentert, særlig innenfor enkelte kvinnedominerte yrker.

Utviklingen i noen utvalgte kohorters yrkesdeltakelse

Vi har så langt beskrevet utviklingen i kvinners yrkesdeltakelse generelt og for godt voksne kvinner mer spesielt, i perioden fra 1972 til 1996. I dette kapitlet vil vi konsentrere oss om tre kohorter, født henholdsvis i 1935-40, 1945-50 og 1955-60. En begrunnelse for å benytte kohortanalyser er at vi kan få et bedre grep om hvordan den generelle utvikling i arbeidsmarkedet og i holdninger til kvinners lønnsarbeid som har funnet sted i den tjuufem års perioden vi ser på, har påvirket kvinner i ulike aldre og ulike livsfaser. Når vi undersøker kvinners tilpasninger til arbeidsmarkedet i perioden 1972-1996, vil de ulike fødselskohortene ha opplevd de samme prosessene som førte til økt yrkesaktivitet for kvinner, men i ulik alder og livsfase. Spørsmålet er om de ulike kvinnekohortene er blitt påvirket på samme måte. Bjøru og Sørensen (1983) hevder at det «løftet» i kvinners yrkesaktivitet som fant sted på 1970-tallet var forskjellig fra kohort til kohort, avhengig av blant annet forskjeller i livsløpsfaser og endringer i disse. Samtidig peker de på at det forhold at alle grupper av kvinner (gifte, småbarnsmødre osv) økte sin yrkesaktivitet i perioden tyder på at en periode-effekt også har vært utslagsgivende.

Når vi sammenlikner kohortene er det for å få frem forskjellene mellom det å være f. eks. 25 år i 1970 og i 1980. På denne måten vil vi vise hvordan endringer i samfunnsstrukturer har gitt grunnlag for ulike muligheter og forventinger i de forskjellige generasjonene.

Kohorten født 1935-40

I 1972 var kvinnene født i den eldste kohorten mellom 32 og 37 år. Det vil si at de var ferdige med de mest intensive småbarnsårene. Dette er de kvinnene som vi innledningsvis omtalte som kvinner med «frigjorte hender» og som økte sin yrkesdeltakelse betraktelig på 1970-tallet. Disse kvinnene vokste opp under det som ofte omtales som «husmorens glansperiode» på 1950- og 60-tallet. Det typiske familiemønsteret i denne perioden var en far som var forsørger og en hjemmевærende mor. For kvinnene født i denne kohorten var ekteskapet en viktig forsørgelsesinstitusjon. Bjøru og Sørensen (1983) undersøkelse av yrkesaktiviteten blant kvinner fra 1920 til 1970 viste at det var blant kvinner født 1931-40 at man fant den høyeste prosentandelen husmødre (55 prosent).

Samtidig viser flere undersøkelser av kvinnenens situasjon tidlig på 1970-tallet at mange var misfornøyde med å være hjemme og ønsket en jobb utenfor hjemmet. De ønsket kontakt med andre mennesker og de ønsket egne penger (se f. eks Aga 1974 og Leira & Bergh 1974). Kvinnene født i denne kohorten hadde imidlertid i liten grad lagt opp til en selvstendig yrkeskarriere. Lønnsarbeidet deres ble i stor grad tilpasset familiens organisering og behov. Og kvinnenens inntekt var en «ekstrainntekt».

Kohorten født 1945-50

Den mellomste kohorten var mellom 22 og 27 år i 1972. Det betyr at mange av disse kvinnene var i den mest omsorgskrevende perioden med ansvar for små barn. Kvinner født på 1940-tallet fulgte ifølge Ellingsæter et al. (1997) også for en stor grad et tradisjonelt familiemønster, de giftet seg og fikk barn forholdsvis tidlig i livet. For kvinnene i denne kohorten var ekteskapet fortsatt en forsørgelsesinstitusjon, men økningen i skilsmisser på 1970-tallet gjorde at ekteskapet ikke uten videre kunne oppfattes som en livslang forsørgelse. Utover på 1970-tallet var det også en større legitimitet for at kvinner arbeidet utenfor hjemmet. En av drivkreftene til dette, i tillegg til kvinnenens eget ønske om jobb, var den økte etterspørselen etter arbeidskraft. Den økte etterspørselen etter arbeidskraft var knyttet til den gryende oljevirkosomheten, men først og fremst til utbyggingen av vel-

ferdsstaten og med den ekspansjonen i tradisjonelle kvinneyrker i offentlig sektor. Disse kvinnene, som hadde små barn på begynnelsen av 1970-tallet, gikk imidlertid ut i arbeidslivet uten noen særlige muligheter for offentlig barneomsorg. I 1975 var det bare rundt 7 prosent av alle barn under skolealder som hadde barnehageplass (SSB 2000). Det som muliggjorde denne kvinnekohortens yrkesdeltakelse var i stor grad knyttet til mulighetene for å kombinere familieliv og yrkesaktivitet gjennom en deltidstilpasning til arbeidsmarkedet.

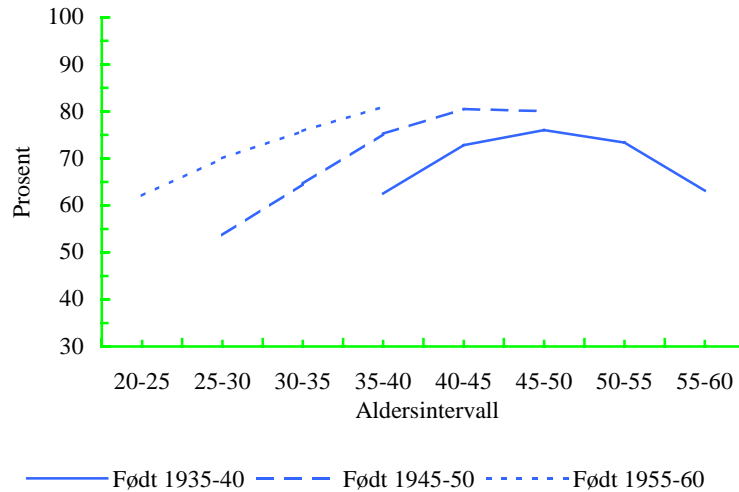
Kohorten født mellom 1955-60

Den yngste kohorten var mellom 12 og 17 år i 1972. Denne kohorten kan muligens omtales som den første som for alvor brøt med den tradisjonelle kvinnerollen. De var unge på 1970-tallet, også omtalt som de sterke endringers tiår, da kvinnebevegelsen begynte å gjøre seg gjeldende og kvinners rett til utdanning og lønnet arbeid på lik linje med menn var sentrale krav. Disse kvinnene har for alvor tatt del i den ekspansjonen i utdanningssystemet som begynte på 1960-tallet og som førte til en generell heving av utdanningsnivået i befolkningen. De fleste av kvinnene i denne alderskohorten var fortsatt under utdanning i 1972. For disse kvinnene har det definitivt ikke vært et valg mellom et ekteskapsmarked og et arbeidsmarked. Normen om å være selvforsørgende er blitt sterkere og for mange kvinner i denne kohorten vil ønsket om lønnsarbeid og en egen karriere være like sentralt og selvfølgelig som for menn.

4.1 Utviklingen i yrkesdeltakelse blant kvinner i tre kohorter

Det generelle bildet viser at yrkesdeltakelsen har økt for alle kohortene utover i livsløpet. Utviklingen viser også (som forventet) at kvinnene i de yngre kohortene (født hhv. 1945-50 og 1955-60) har en høyere yrkesdeltakelse enn kvinnene i den eldste kohorten (født 1935-40) hadde på samme alderstrinn.

Figur 2. Andel sysselsatte blant kvinner etter fødselsår og alder. Prosent



Figuren over kvinners yrkesdeltakelse etter fødselsår viser at ved første observasjonstidspunkt i 1972, var andelen yrkesaktive kvinner størst i den eldste kohorten med i overkant av 55 prosent. Disse kvinnene var da mellom 32 og 37 år og dermed, som tidligere skrevet, ferdig med den mest belastende omsorgsperioden. Andelen yrkesaktive er klart lavere blant kvinnene i den mellomste kohorten (født 1945-50), som da var mellom 25 og 30 år og i en fase av livet hvor det å ha småbarn var vanlig. I 1972 var den yngste kohorten bare mellom 12 og 17 år og er ikke observert i dette året. For begge de observerte kvinnekohortene ser vi at det er en sterk økning i andelen yrkesaktive utover på 1970-tallet. For den eldste kohorten øker andelen yrkesaktive kvinner fra litt i overkant av 55 prosent i 1972 til over 75 prosent 10 år senere. Og for den mellomste kohorten øker andelen yrkesaktive fra noe under 50 prosent i 1972 til 80 prosent i 1987. Kvinnene i denne kohorten var da mellom 40 og 45 år. Også for den yngste kohorten finner vi en slik markant økning i andelen yrkesaktive fra de var 20-25 år i 1976 til 1987, da de var mellom 35

og 40 år. Da var i overkant av 80 prosent av kvinnene i denne kohorten yrkesaktive.

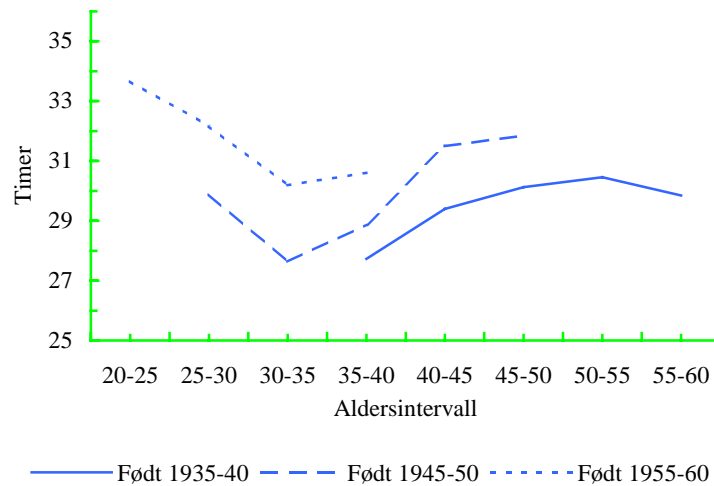
Når vi sammenlikner den yngste kohorten med den mellomste kohorten født 10 år tidligere, ser vi at det er spesielt stor forskjell i andelen yrkesaktive ved 25-30 års alderen. Ved denne alderen har den yngste kohorten en andel yrkesaktive som er 15 prosentpoeng høyere enn den er for den mellomste kohorten født mellom 1945 og 1950 (hhv. 70 og 55 prosent). Selv om yrkesdeltakelsen blant kvinnene i den mellomste kohorten er relativt lav i deres (typiske) småbarnsfase, øker andelen yrkesaktive raskt ettersom de blir eldre. Da disse kvinnene var mellom 35 og 40 år og ferdig med den mest intensive småbarnsfasen var andelen yrkesaktive steget med omlag 15 prosentpoeng. Og sammenliknet med da den yngste kohorten var på samme alder var forskjellen i yrkesaktivitet redusert til 5 prosentpoeng mellom de to kohortene. På dette alderstrinnet var yrkesandelen i den yngste kohorten på i overkant av 80 prosent, 75 prosent i den mellomste kohorten, mens den for kvinnene i den eldste kohorten bare var omtrent 60 prosent.

Utover i livsløpet nærmer yrkesandelene i den mellomste og eldste kohorten seg, og i 45-50 års alderen (som er siste observasjonstidspunkt for den mellomste kohorten) er forskjellen i andelen yrkesaktive på i underkant av 5 prosentpoeng. Det kan også være verdt å merke seg at i den eldste kohorten synker andelen yrkesaktive markant fra 45-50 års alderen og frem til vår siste observasjon når de er mellom 55 og 60 år. Andelen yrkesaktive er da omlag 60 prosent i denne kohorten.

4.2 Utvikling i arbeidstid

Vi har tidligere pekt på at når vi skal si noe om kvinners tilknytning til arbeidsmarkedet kan vi ikke begrense oss til å si noe om deltagelsen. Vi må også se på hvor mye tid de bruker på lønnsarbeidet. Også her finner vi tydelige forskjeller mellom de tre kohortene.

Figur 3. Gjennomsnittlig ukentlig arbeidstid blant kvinner etter fødselsår og alder.



Figur 3 over gjennomsnittlig arbeidstid i uken viser at kvinnene i den yngste kohorten i gjennomsnitt har lengre arbeidstid på hvert aldersstrinn enn kvinnene i de to andre kohortene. Når kvinnene i denne kohorten (født i 1955-60) er mellom 20-25 år har de en gjennomsnittlig arbeidstid på over 33 timer i uken. Deretter synker arbeidstiden noe ned mot 30 timer ved 30-35 års alderen for så å øke med en knapp halvtime frem til de er 5 år eldre.

Vi finner et liknende mønster for den mellomste kohorten eller kvinnene født mellom 1945 og 1950. I begge kohortene er det en reduksjon i gjennomsnittlig arbeidstid frem til 30-35 års alderen, altså i den perioden av livet hvor det er vanligst å ha små barn. Kvinnene i den yngste kohorten (født 1955-60) arbeider imidlertid i gjennomsnitt rundt 2 timer mer i uken enn kvinnene i den mellomste kohorten når de er på samme aldersstrinn (dvs 25-30 og 30-35 år). Den mellomste kohorten har så en noe sterkere økning i den gjennomsnittlige arbeidstiden frem til 35-40 år, enn det den yngste kohorten har. Den yngste kohorten har imidlertid fortsatt i overkant av

1 time lengre gjennomsnittlig arbeidstid når de er 35-40 år, enn det kvinnen født 10 år tidligere hadde. Differansen i gjennomsnittlig arbeidstid utgjør her bare litt over 1 time. Mens vi ikke har observasjoner utover denne alderen for den yngste kohorten, viser figuren at den gjennomsnittlige arbeidstiden for kvinner født 1945-50 øker markant frem til 40-45 års alderen for så bare å øke forsiktig frem til 45-50 års alderen

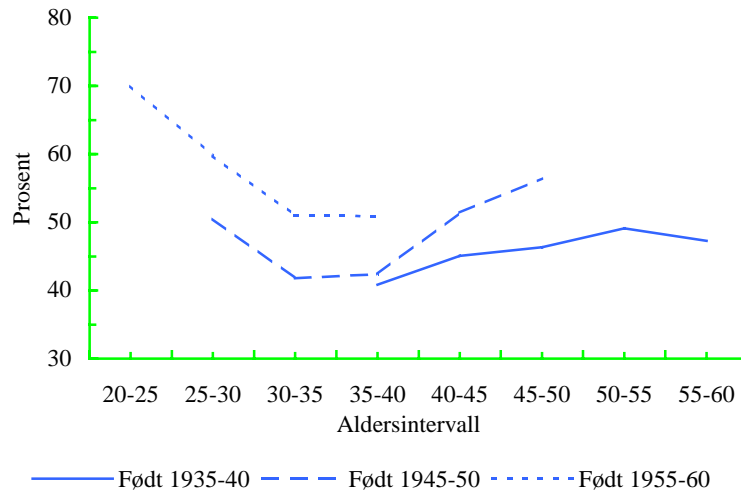
For den eldste kohorten ser vi at de har den laveste gjennomsnittlige ukentlige arbeidstiden. Ved første observasjonspunkt i 1972 var disse kvinnene mellom 35 og 40 år og deres gjennomsnittlige arbeidstid var i underkant av 28 timer. Altså 1 time kortere enn det kvinnene i den mellomste kohorten hadde, og nesten 3 timer kortere enn kvinnene i den yngste kohorten hadde på samme alderstrinn. Det stemmer godt med det vi vet fra den generelle utviklingen på 1970-tallet: Mange av kvinnene som gikk ut i arbeidslivet i denne perioden gikk ut i deltidsarbeid. Vi ser også at det blant kvinnene i denne kohorten har vært en jevn økning i arbeidstiden frem til de fyller 55 år, deretter er det igjen en reduksjon.

De endringene vi har funnet i arbeidstid er imidlertid bare endringer i den gjennomsnittlige arbeidstiden og forteller ikke om type endring. Den økningen vi har sett i gjennomsnittlig arbeidstid sier ikke om det f. eks er en overgang til lengre deltid, eller om det er en større andel kvinner som går over i en heltidstilknytning. I neste avsnitt vil vi se nærmere på dette og vi fokuserer på endringer i heltidsandelene.

4.3 Utviklingen i heltid og deltid

Når vi ser på andelene som arbeider heltid og deltid finner vi et liknende mønster som for de foregående analysene: Det er blant kvinnene i den yngste kohorten vi finner den sterkeste tilknytningen til arbeidslivet, mens den er svakest blant kvinnene i den eldste kohorten (født 1935-40). Dette tyder på at selv om lønnsarbeid er blitt sentralt for mange kvinner i løpet av de siste tjuefem årene, og andelen yrkesaktive kvinner har økt i alle de tre kohortene, så gjelder dette først og fremst de yngste kvinnene.

Figur 4. Andel heltidsarbeidende blant kvinner etter fødselsår og alder. Prosent



Figur 4 over andelen heltidsarbeidende viser at det blant kvinnene i den eldste kohorten har vært en viss økning i andelen med heltidstilknøytning fra 1972 frem til 1982. Økningen er imidlertid ikke så veldig stor, omtrent 5 prosentpoeng, og andelen heltidsarbeidende er ved 45-50 års alder rundt 45 prosent. Fra 50-55 til 55-60 år er det en liten reduksjon i andelen som arbeider heltid. For den mellomste kohorten har omtrent halvparten av de yrkesaktive en heltidstilknøytning ved første observasjonstidspunkt, dvs når de er i alderen mellom 25 og 30 år. Deretter synker andelen heltidsarbeidende noe frem til kvinnene i denne kohorten er 30-35 år. Og når kvinnene i denne kohorten er 35-40 år, som er første aldersinndeling med observasjoner av begge de to eldste kohortene, er andelen heltidsarbeidende omtrent på samme nivå. Etter dette er det i den mellomste kohorten en noe kraftigere økning i andelen heltidsarbeidende frem til 40-45

år. Og ved 45-50 år, som er det siste observasjonstidspunktet for denne kohorten, er andelen heltidsarbeidende noe over 50 prosent.

For den yngste kohorten ser vi at det er vanlig å starte yrkeskarrieren som heltidsarbeidende (70 prosent). Deretter faller andelen heltidsarbeidende ganske kraftig i det vi har karakterisert som småbarnsfasen. Når disse kvinnene er i 30-35 års alderen er andelen som arbeider heltid i underkant av 50 prosent. Etter dette ser andelen heltidsarbeidende ut til å flate ut, men ut fra disse tallene ser det ut til at det er få som øker arbeidstiden etter småbarnsfasen.

Vi har tidligere sett at kontinuerlig yrkesdeltakelse er blitt vanlig for kvinnene i den yngste kohorten. Det betyr at de fortsetter å være yrkesaktiv også mens de har små barn. Det er derfor interessant at det kan se ut som om disse kvinnene som har startet sin yrkeskarriere med heltid, for så å arbeide deltid i småbarnsfasen, i stor grad ser ut til å forsette med deltid også etter denne perioden. Så selv om yrkesdeltakelse for kvinnene i denne kohorten ser ut til å følge et «mannlig» mønster med kontinuerlig tilknytning til arbeidsmarkedet, også mens de har små barn, ser det altså ut til at arbeidstiden følger en mer «tradisjonell» kvinnelig tilpasning.

Dette stemmer dårlig med Foss og Tornes (1992) sin påstand om at for unge kvinner blir yrkesdeltakelse på heltid oppfattet som det normale i alle livsfaser. Det er imidlertid i tråd med flere undersøkelser som er gjort av utvalgte yrkesgrupper (blant annet pleieyrker og apotekteknikere) som nettopp viser at mens det er vanlig å starte yrkeskarrieren som heltidsarbeidende er det mange som går over til deltidarbeid mens de har små barn, og av disse er det en forholdsvis liten andel som går tilbake til heltidsarbeid etter småbarnsfasen (Abrahamsen 1998, Skollerud 1998).

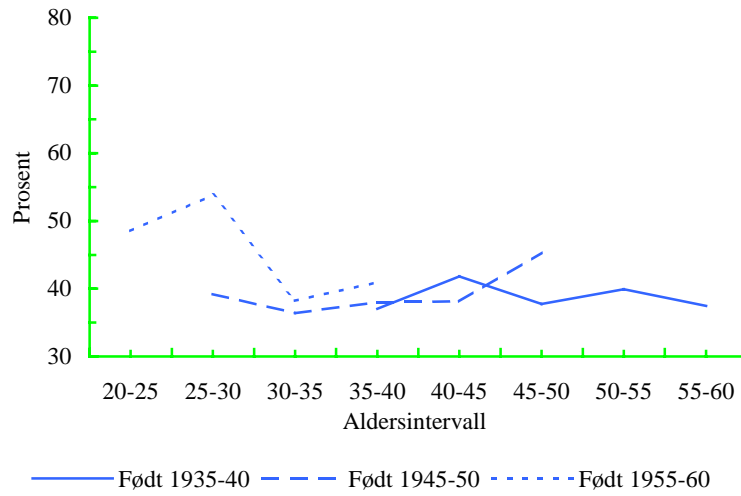
4.4 Betydningen av utdanning

Vi har tidligere sett at utdanning har stor betydning både for kvinners yrkesdeltakelse og for omfanget av lønnsarbeid. Når det gjelder de tre kohortene vi ser på i dette kapitlet vil de kvinnene som er født mellom 1955-60 ha tatt mer utdanning enn kvinnene født mellom 1935-40 og 1945-50. Dette henger, som tidligere nevnt, sammen med

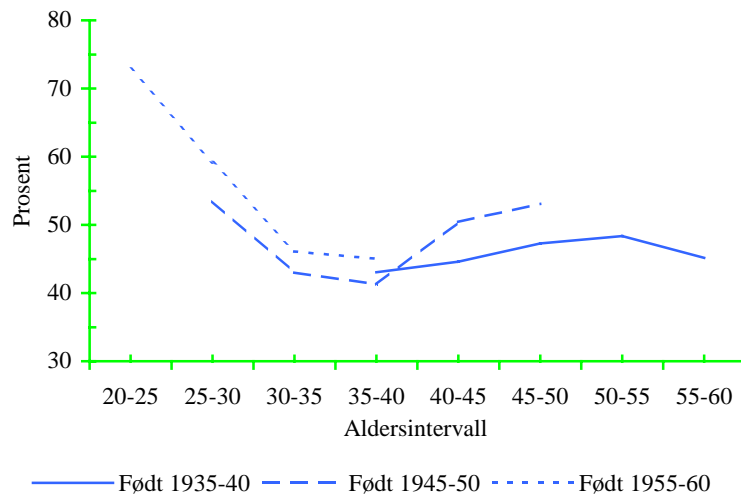
ekspansjonen i utdanningssystemet som begynte på 1960-tallet og som førte til en generelle heving av utdanningsnivået i befolkningen. Det betyr at færre ender opp med bare grunnskole og at flere tar utdanning utover videregående skole. Ser vi på utdanningsnivået og yrkesdeltakelsen finner vi at for alle kohortene øker andelen yrkesaktive med utdanningsnivå. Forskjellene mellom de ulike kohortene blir imidlertid ikke særlig store innenfor de ulike utdanningskategoriene. Det samme mønsteret finner vi når vi ser på andelene med heltidstilknytning til arbeidsmarkedet. I alle de tre kohortene er det kvinnene med utdanning på ungdomsskolenivå som har den laveste andelen heltidsarbeidende, og det er kvinnene med det høyeste utdanningsnivået som har den høyeste andelen heltidsarbeidende. Det er særlig interessant å se på utviklingen hos den yngste kohorten (født 1955-60) i forhold til de to eldre kohortene. Kvinnen i den yngste kohorten har, som nevnt tidligere vokst opp i en tid hvor kvinners rett til eget lønnsarbeid og også ansvar for egen forsørgelse har stått sterkt.

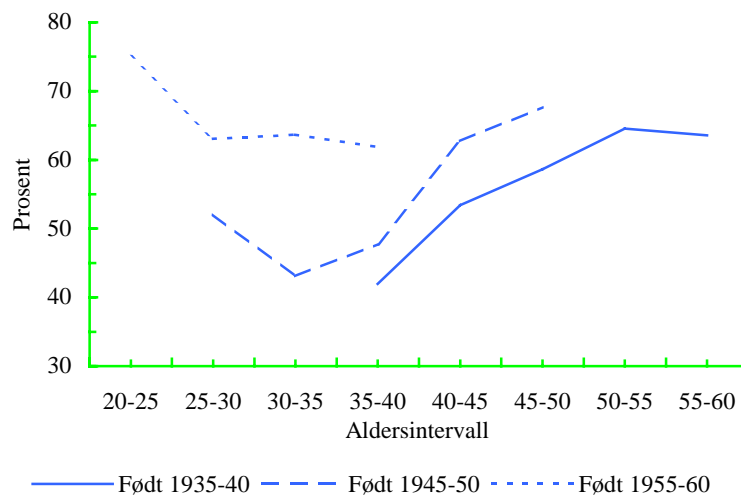
Figur 5 Andel heltidsarbeidende kvinner etter fødselsår, alder og utdanning. Prosent

A: Kvinner med ungdomskoleutdanning



B: Kvinner med gymnasutdanning



C: Kvinner med universitets-/høgskoleutdanning

Vi ser at det blant kvinnene i den yngste kohorten med utdanning på ungdomsskolenivå er litt i underkant av halvparten av de yrkesaktive som har en heltidstilknypning ved 20-25 års alderen. Deretter er det en svak økning, og når de er mellom 25 og 30 år er andelen heltidsarbeidende i den yngste kohorten nesten 15 prosent høyere enn den var blant kvinnene født 10 år tidligere da de var på samme alder. Fra 25-30 til 30-35 år er det imidlertid et kraftig fall i andelen heltidsarbeidende i den yngste kohorten. Og når disse kvinnene født mellom 1955-60, med utdanning på ungdomsskolenivå er i 30-35 års alderen ser vi at andelen heltidsarbeidene nesten er sammenfallende med den mellomste kohorten. Og for alderskategorien 35-40 år er andelen heltidsarbeidende så å si lik for alle de tre kohortene. Et sammenfall som holder seg for de to eldste kohortene så lenge vi har muligheter for å sammenlikne dem, dvs til de er mellom 45 og 50 år.

For kvinnene med utdanning på gymnasnivå ser vi en liknende utvikling. Vi ser imidlertid at det i den yngste kohorten er en lang større andel av kvinnene med utdanning på gymnasnivå enn ung-

domsskolenivå som starter sin yrkeskarriere med en heltidstilknytning (nær 75 prosent mot i underkant av 50). Men også for disse kvinnene er det en kraftig reduksjon i andelen med heltidsarbeid fra 25-30 til 30-35 år. Vi finner også her et sammenfall mellom den yngste og mellomste kohorten når begge er i 30-35 års alderen. Og når vi har et felles observasjonspunkt for de tre kohortene og kan sammenlikne dem ved 35-40 års alderen er det svært små forskjeller i andelen heltidsarbeidende mellom de tre kohortene. Imidlertid øker andelen med heltidstilknytning noe sterkere i den mellomste kohorten, født mellom 1945 og 1950 enn den gjør i den eldste kohorten født mellom 1935 og 1940. Forskjellen mellom kohortene er ikke stor, og holder seg relativt uforandret frem til siste felles observasjonstidspunkt dvs når de er mellom 45-50 år.

For kvinnene med høyest utdanning (dvs utdanning på høgskole/ universitetsnivå) er utviklingen noe annerledes. Også her er det en stor andel av kvinnene i den yngste kohorten som starter sin yrkeskarriere som heltidsarbeidende (75 prosent mot i overkant av 50 prosent i den mellomste kohorten og 40 prosent i den eldste). Og også blant disse kvinnene synker andelen heltidsarbeidende gjennom det vi kan kalle for småbarnsfasen. Andelen med heltidsarbeidende holder seg likevel høyere for disse i denne perioden, enn den gjør for de to andre utdanningsgruppene. Det er også verdt å merke seg at de to eldste kohortene i denne utdanningsgruppen øker sine heltidsandeler fra midten av 30 årene og frem til de er mellom 40 og 45 år. Da disse kohortene var mellom 45 og 50 år, som er siste felles observasjonstidspunkt, var det heller ingen forskjell mellom andelen som arbeidet heltid.

Når vi sammenlikner kohortene blant dem med universitet- og høgskoleutdanning ser vi at både blant kvinnene i den mellomste og den yngste kohorten faller andelen heltidsarbeidende frem til de er mellom 30 og 35 år. Deretter begynner andelen heltidsarbeidende å stige for kvinnene i den mellomste kohorten mens den fortsetter å synke for kvinnene i den yngste kohorten, i alle fall frem til siste observasjonstidspunkt, som er når de er mellom 35 og 40 år. Det kan virke overraskende at det er for den yngste kohorten reduksjonen i andelen med heltidstilknytning fortsetter lengst. Vi må imidlertid

huske på at det kan virke som om en reduksjon i arbeidstid er (tett) forbundet med å være i småbarnsfasen. Når vi så vet at det først og fremst er blant kvinner med høyere utdanning at den nye tendensen til å utsette barnefødsler gjør seg gjeldende (se Ellingsæter et al. 1997), kan også dette mønsteret tolkes som kvinners måte å tilpasse yrkeslivet til familielivet. Vi må imidlertid huske på at ved 35-40 års alderen er andelen heltidsarbeidende fortsatt noe høyere for den yngste kohorten enn for de to eldste.

Dette stemmer med det vi tidligere har vist, at det først og fremst er de høyt utdannede kvinnene som har fått en tilpasning til arbeidslivet som nærmer seg menns. Og det er i tråd med konklusjonen til Ellingsæter et al. (1997) om at det er de høyt utdannede kvinnene - de som oftest kommer fra høyere sosiale sjikt - som representerer det de kaller for det moderne kvinnelivet med utdanning, jobb og barn. Det er imidlertid interessant å se at det også blant de høyt utdannede kvinnene er en betydelig andel som ser ut til å tilpasse arbeid til familieliv i form av redusert arbeidstid.

4.5 Oppsummering

I dette kapitlet har vi sett på utviklingen i yrkesdeltakelse og arbeidstid for tre kvinnekohorter født i henholdsvis 1935-40, 1945-50 og 1955-60. Analysene har vist at yrkesdeltakelsen har økt for alle kohortene i den perioden vi ser på. Vi ser altså en periodeeffekt slik Bjøru og Sørensen (1983) pekte på for 1970-tallet. Vi finner også at kvinnene i de yngre kohortene har en høyere yrkesdeltakelse enn kvinnene i den eldste kohorten. Dette er i tråd med det bildet vi har av en «modernisering» av kvinners liv hvor lønnsarbeid har fått en større plass. Det gjelder også når vi ser på utvikling i arbeidstid. Det er kvinnene i den yngste kohorten (født 1955-60) som har både lengst gjennomsnittlige ukentlig arbeidstid og den største andelen med en heltidstilknytning til arbeidsmarkedet. 70 prosent av de sysselsatte kvinnene i denne kohorten starter sin yrkeskarriere som heltidsarbeidende, men også blant kvinnene i den yngste kohorten er det en klar tendens til å redusere arbeidstiden i den fasen av livet hvor det er vanlig å ha småbarn.

Vi har i tidligere i rapporten lagt vekt på betydningen av utdanning både for kvinners yrkesdeltakelse og for valg av arbeidstid. Dette blir ekstra tydelig når vi sammenlikner de tre kohortene. I alle de tre kohortene øker yrkesdeltakelsen med utdanningsnivå, men forskjellene mellom de ulike kohortene blir ikke særlig store innenfor de ulike utdanningskategoriene. De lavt utdannende kvinnene ser ut til å reprodusere et relativt tradisjonelt yrkesmønster med en stor andel deltidsarbeidende. Det er først og fremst blant de høyt utdannende kvinnen vi finner en økning i arbeidstid, men vi legger merke til at det også blant disse kvinnene er en betydelig andel som ser ut til å redusere lønnsarbeidet.

Avslutning

I denne rapporten har vi sett på utviklingen i kvinners yrkesdeltakelse og arbeidstid over en tjuefem års periode, fra 1972 til 1996. Dette er en periode preget av store økonomiske, institusjonelle og kulturelle endringer i det norske samfunnet. Utover på 1970-tallet var det en markant nedgang i sysselsettingen innenfor industri samtidig som det var en sterk vekst i tjenestesektoren. Utbyggingen av velferdsstaten førte til et økt behov for arbeidskraft og særlig de gifte kvinnene utgjorde en potensiell arbeidskraft. Selv om yrkesdeltakelsen blant kvinner økte sterkt på 1970-tallet, og da særlig blant de gifte kvinnene, så var økningen i utførte årsverk beskjeden. Dette skyldes at kvinnene som gikk ut i lønnet arbeid for en stor del gikk ut i deltidsarbeid. I det neste tiåret var det en annen gruppe kvinner som økte sin deltakelse på arbeidsmarkedet og det var småbarnsmødrene. Og 1980-tallet omtales da også ofte som småbarnsmødrenes tiår.

På slutten av 1980-tallet og begynnelsen av 1990-tallet var det en nedgangskonjunktur i norsk økonomisk som førte til en relativt høy arbeidsledighet. Denne rammet imidlertid menn i sterkere grad en kvinner. Utviklingen på 1990-tallet viser at kvinnene har styrket og befestet sin situasjon og ved inngangen til et nytt århundre er det lite som tyder på at kvinner har en særlig utsatt posisjon på arbeidsmarkedet. Dette understrekes også av at yrkesaktiviteten har økt for alle grupper av kvinner, og at det ser ut til å være vanlig for kvinner å være yrkesaktive over hele livsløpet. Det betyr at kvinner er yrkesaktive også i de faser av livet hvor de har omsorg for småbarn.

Selv om det altså har vært en økning i yrkesdeltakelse for alle grupper kvinner, er det fortsatt slik at det er kvinnene med høyest utdanning som har den høyest yrkesdeltakelsen. Rapporten viser at det først og fremst er de høyt utdannede kvinnene som har fått et yrkesmønster som ligner menns, noe som blir enda tydeligere når vi også ser på utviklingen i kvinners arbeidstid. For selv om kvinner og menn har nærmet seg hverandre når det gjelder yrkesdeltakelse er det fortsatt slik at det er kvinnene som arbeider deltid. I 1972 hadde litt over halvparten av de sysselsatte kvinnene i alderen 20-66 år en deltidstilknytning til arbeidsmarkedet. Tjuefem år senere, i 1996, hadde andelen deltidsarbeidende sunket til 44 prosent. Det er først og fremst andelen sysselsatte kvinner med kort deltid som har gått ned, mens andelen med lang deltid har vært langt mer stabil. I 1972 var det i overkant av 27 prosent av de sysselsatte kvinnene som arbeidet kort deltid, mens 24 prosent hadde lang deltid. I 1996 er mønsteret motsatt, nå er det 32 prosent av de sysselsatte kvinnene som arbeider lang deltid og bare 20 prosent som arbeider kort deltid. Denne utviklingen med en større andel med en heltidstilknytning, og reduksjon i den korte deltiden, tyder på at kvinnene er blitt sterkere integrert og har styrket sin posisjon på arbeidsmarkedet i løpet av den perioden vi har sett på.

Dersom vi sammenlikner med menns arbeidstid har andelen menn med en heltidstilknytning til arbeidsmarkedet ligget stabilt på over 90 prosent i den samme tjuefem års perioden. Disse tallene tyder på at det fortsatt kan være rimelig å snakke om en egen kvinnelig tilpasning til arbeidsmarkedet. Dette må imidlertid gjøres med en viss varsomhet, differensiering mellom ulike grupper av kvinner har vist at det er store forskjeller i arbeidstid, og denne forskjellen er først og fremst knyttet til utdanning. Det er de høyest utdannede kvinnene som har den høyeste yrkesfrekvensen og den lengste arbeidstiden både i 1972 og i 1996. Og tendensen hvor høy utdanning går sammen med høy yrkesdeltakelse og lang arbeidstid er forsterket i perioden. De høyt utdannede kvinnene har i 1996 en tilpasning til arbeidsmarkedet som ligger nært opp til menn med samme utdannelsesnivå.

I rapporten har vi også sett hvordan utviklingen i yrkesdeltakelse og arbeidstid har vært for tre utvalgte kvinnekohorter, født henholdsvis i 1935-40, 1945-50 og 1955-60. Disse analysene viser at andelen yrkesaktive kvinner har økt for hver kohort, og at lønnsarbeid ser ut til å ha blitt en naturlig del av kvinners liv. Når det gjelder utviklingen i arbeidstid er andelen kvinner som arbeider heltid størst i den yngste kohorten. Det kan altså se ut som om de yngste kvinnene har en tilknytning til arbeidsmarkedet som ligner menns. Men selv om en stor andel kvinner i den yngste kohorten starter sin yrkeskarriere som heltidsarbeidende er det et mange som går over til deltid når de er i den fasen av livet hvor det er vanlig å ha små barn, og det ser ikke ut til at de går tilbake i heltid etter på.

Det er blitt vanligere at kvinner er stabilt i arbeidsstyrken hele livet. Det betyr at kvinner er yrkesaktive også etter at de har fått barn og i det meste av småbarnsfasen. Foss og Tornes (1992) hevder at variasjonene i kvinners yrkesdeltakelse over familiesyklusen er i ferd med å forsvinne. Det er imidlertid et spørsmål om dette gjelder for alle kvinner eller om det er blitt større variasjoner i kvinners tilknytning til arbeidsmarkedet. Ellingsæter et al. (1997) hevder at kvinner i ulik grad har tatt del i det de omtaler som det moderne likestillingsprosjekt – utdanning, jobb, og barn. Våre kohortanalyser viser i tråd med dette at utdanningsnivå er av stor betydning for kvinners arbeidstilknytning. Det er først og fremst de høyt utdannede kvinnene som har fått en yrkesdeltakelse som ligner menns, med høy deltakelse og et mer kontinuerlig forhold til arbeidsmarkedet. De lavt utdannede kvinnen ser derimot ut til å reprodusere et relativt tradisjonelt yrkesmønster med en stor andel deltidsarbeidende.

Et hovedfokus i denne rapporten har vært å se på de kvinnene som er ferdig med småbarnsfasen sin tilpasning til arbeidsmarkedet og hvordan denne har endret seg. Når det gjelder yrkesdeltakelse har vi vist at denne har økt sterkt for kvinner mellom 35 og 55 år med minste barn over 7 år, fra 56 prosent i 1972 til 83 prosent i 1996. Vi har også sett at det er blant kvinner i denne gruppen med universitet/høgskoleutdanning vi finner den aller høyeste andelen yrkesaktive. Fra midten av 1980-tallet har denne gruppen hatt en andel yrkesaktive på over 90 prosent.

Ser vi på utviklingen i arbeidstid for kvinnene i alderen 35-55 år som helhet finner vi at det har vært en økning både i den ukentlige gjennomsnittlige arbeidstiden og i andelen som arbeider heltid. Det er imidlertid interessant å merke seg at deltidsarbeid er utbredt også blant kvinner som er ferdig med småbarnsfasen. I 1996 arbeidet rundt halvparten (51 prosent) av de sysselsatte kvinnen i denne gruppen deltid. Ut fra et sysselsettingsperspektiv fremstår det derfor som viktigere å fokusere på disse kvinnenenes bruk av deltid, enn på deres yrkesdeltakelse. Spesielt gjelder det dette når vi, som nevnt innledningsvis, vet at mange deltidsarbeidende kvinner jobber i sektorer med mangel på arbeidskraft. Det er tydelig at det for kvinner som er ferdig med småbarnsfasen er et langt større potensiale når det gjelder å øke arbeidstiden enn yrkesdeltakelsen. Den utstrakte deltiden blant kvinner som vi har antatt at er ferdig med de mest omsorgsbelastende årene tyder på at å forklare kvinners deltidarbeid med at de har hovedomsorg for små barn ikke er tilstrekkelig. I rapporten har vi argumenter for at omsorg for barn også etter småbarnsfasen er tidkrevende. Vi har pekt på at det kan være nødvendig å se på andre forhold enn familiesituasjon. Undersøkelser av utvalgte yrkesgrupper har vist at deltidarbeid også begrunnes med forhold knyttet til yrke og arbeidssituasjon. Dette er et tema som vil bli nærmere belyst i annen del av dette prosjektet.

Kvinnens valg av heltid og deltid kan også være et valg mellom tid og penger, mellom det å ha tid som er frigjort fra lønnsarbeid og det å ha en sterkere familieøkonomi. Et interessant spørsmål er hvorfor det i hovedsak bare er kvinner og ikke menn som benytter deltidarbeid. Hvilke strukturer og forventinger er det som skaper dette skillet mellom kjønnene? Dette spørsmålet ligger imidlertid utenfor rammen av dette arbeidet, selv om vi i rapporten har argumentert for at forskjeller i lønn kjønnene i mellom er en viktig mekanisme i denne sammenhengen.

Referanser

- Abrahamsen, B. (1997), *Kvinner i omsorgsykker. En generasjonsstudie av hjemmehjelpere, hjelpepleiere og sykepleiere*. Oslo: Institutt for samfunnsforskning.
- Abrahamsen, B. (1998), «Hvorfor jobber sykepleiere og hjelpepleiere deltid?». *Søkelys på arbeidsmarkedet* 15:227-233.
- Aga, S. (1974), *Kvinnene sin arbeidssituasjon på ein ensidig industristad*. Oslo: Institutt for sosiologi universitetet i Oslo og Norsk institutt for by- og regionforskning.
- Barstad, A. (1992), «Arbeidsmarkedet på 1980-tallet: Utjevning mellom kjønnene, økende ulikhet mellom generasjonene». *Samfunnsspeilet* 1.
- Bjurstrøm, H. (1994), *Deltidsansattes rettigheter. En komparativ studie av Danmark, England, Norge og Tyskland*. Oslo: Institutt for samfunnsforskning.
- Bjørø og A. Sørensen (1983), «Fragmenter av norske kvinners livsløp». I K. Skrede og K. Tornes (red). *Studier i kvinners livsløp*. Oslo: Universitetsforlaget
- Ellingsæter, A. L. og G. Iversen (1984), *Endringer i kvinners arbeidsmarkedstilpasing*. SØS:55. Oslo: Statistisk sentralbyrå.
- Ellingsæter, A. L. (1989), *Normalisering av deltidsarbeidet. En analyse av endring i kvinners yrkesaktivitet og arbeidstid i 80-årene*. Oslo: Statistisk sentralbyrå.
- Ellingsæter, A. L. (1991), «Hvorfor jobber pappa overtid? Om årsaker til og konsekvenser av fedres lange arbeidstid». I: Haukaa, R. (red), *Nye kvinner, nye menn*. Oslo: Ad Notam.
- Ellingsæter A. L., T. Noack og M. Rønsen (1994), «Likestilling – et ideal for velutdannende kvinner?» *Samfunnsspeilet*, 8:2-9.
- Ellingsæter A. L., T. Noack og M. Rønsen (1997), «Sosial ulikhet blant kvinner: Polarisering, utjevning eller status quo?». *Tidsskrift for samfunnsforskning* 38:33-69.
- Ellingsæter, A. L. og J. Wiers-Jenssen (1997), *Kvinner i et arbeidsmarked i endring, Integrering, marginalisering og ekskludering*. ISF-rapport 97:13. Oslo: Institutt for samfunnsforskning.
- Ellingsæter, A. L. (2000), «Skandinaviske arbeidsmarkeder i en brytningstid». *Søkelys på arbeidsmarkedet* 17:3-12.

- Esping-Andersen, G. (1991), *The Three Worlds of Welfare Capitalism*. Cambridge: Polity Press.
- Foss, O. og K. Tornes (1992), *Arbeidsmarkedet og velferdsstaten*. Oslo: Norsk institutt for by- og regionforskning.
- Frønes, I. (1997), «Generasjoner, barndom og familier i etterkrigs-Norge». I: Frønes, I., K. Heggen og J. O. Myklebust (red). *Livsløp. Oppvekst, generasjon og sosial endring*. Oslo: Universitetsforlaget.
- Frønes I. og A. Hompland (1994), «Hva er en familie? Brennpunkt for samfunnsendringer». I: Frønes, I. og A. Hompland (red)., *Den nye barne- og familieboka*. Oslo: Universitetsforlaget.
- Gulbrandsen, L. og M. Hoel (1986), *Norske kvinners yrkesdeltakelse på 80-tallet*. INAS-rapport: 86:7. Oslo: Institutt for sosialforskning.
- Hellevik, T. (2000), *Småbarnsforeldres yrkesdeltakelse og valg av barnetilsyn før og etter kontantstøttens innføring*. NOVA-rapport 2/00. Oslo: Norsk institutt for forskning om oppvekst, velferd og aldring.
- Kjeldstad, R. (1991), «1980-årene: Småbarnsmødrenes tiår på arbeidsmarkedet». *Samfunnsspeilet* 91-3. Oslo: Statistisk sentralbyrå.
- Kjeldstad, R. og J. Lyngstad (1992), *Arbeid, lønn og likestilling*. Oslo: Universitetsforlaget.
- Lappegård, T. (1999), *Regionale variasjoner i fruktbarhet i Norge*. Rapport 99/7. Oslo: Statistisk sentralbyrå.
- Leira, A. (1992), *Welfare States and Working Mothers*. Cambridge: Cambridge University Press.
- Leira, A. og S. Bergh (1974), «hå har eit kvinnfolk å sia, da!». Oslo: Pax forlag.
- Ljones, O. (1979), *Kvinnens yrkesdeltaking i Norge*. SØS:39. Oslo: Statistisk sentralbyrå.
- Skollerud, K. (1996), *Deltidsarbeid. Deltidsarbeid blant apotekteknikere*. Hovedoppgave i sosiologi. Universitetet i Oslo.
- Skollerud, K. (1998), «Ulike typer deltid på apotek». *Søkelys på arbeidsmarkedet* 15:235-240.
- Skrede, K. og A. Sørensen (1983), «På spor av en ny kvinnerolle». I: Skrede, K. og K. Tornes, (red). *Studier i kvinners livsløp*. Oslo: Universitetsforlaget.

Institutt for samfunnsforskning

Rapport: 10:2000

<i>Forfatter/Author</i> Ragnhild Steen Jensen
<i>Tittel/Title</i> Mellom kvinner og jobb etter småbarnsfasen
<i>Sammendrag</i> Denne rapporten ser på utvikling i yrkesdeltakelse og arbeidstid for kvinner i perioden fra 1972 til 1996. Mye av forskningen om kvinners forhold til arbeidsmarkedet har vært knyttet til kvinners yrkestilpasning i småbarnsfasen. Det betyr at vi har mindre kunnskap om kvinnene som er ferdig med denne fasen og deres tilpasning til yrkeslivet. Et hovedfokus i denne rapporten er derfor å se på kvinner i aldersgruppen 35-55 år og hvordan denne gruppen kvinners tilpasning til arbeidsmarkedet har endret seg i løpet av de siste tjuefem årene. Analysene viser at yrkesdeltakelsen blant kvinner i aldersgruppen 35-55 år har økt sterkt i perioden fra 1972 til 1996. Når det gjelder utviklingen i arbeidstid har det vært en økning i andelen som arbeider heltid, men deltidsarbeid er utbredt også blant kvinner som er ferdig med småbarnsfasen. Ut fra den mangel på arbeidskraft som er dokumentert innenfor en del kvinneorienterte yrker, og fra sysselsetningsperspektiv, fremstår det derfor som viktigere å fokusere på disse kvinners bruk av deltid, enn på deres yrkesdeltakelse. Den utstrakte deltiden blant kvinner som er ferdig med småbarnsfasen tyder også på at å forklare kvinners deltid med at de har hovedomsorg for barn ikke er tilstrekkelig, og i rapporten antyder vi noen alternative forklaringer.
<i>Emneord</i> Emneord: kvinners yrkesdeltakelse, sysselsetting, arbeidstid, deltid
<i>Summary</i> This report focuses the development of female employment and time spent in the labour market during the period from 1972 to 1996. The main focus is on women in the age group between 35 and 55, women that are the age range where they have responsibility for children, and how their relations to the labour market has changed during the last twenty five years. The results show that there has been a strong increase in female employment in the 35-55 age group during the period. There has also been an increase in the proportion of women working full-time, however, nearly half of the women in the age between 35 and 55 work part-time. This indicates that there exist a female employment supply in a situation were there is documented a shortage of labour supply within typical female occupations. From a demand-supply perspective it therefor seems more relevant to focus on the time women spend in the labour market and the reasons why they work part-time, than on their employment participation.
<i>Index terms</i> Index terms: female employment, working time, part time