



Geografisk variasjon i sosial mobilitet: Polarisering i arbeidslivet, fraflytting og mødres yrkesaktivitet

Geographic variation in social mobility: Polarization, migration and mothers' labour force participation

Erling Barth

Dr.polit., forsker I, Institutt for samfunnsforskning
erling.barth@samfunnsforskning.no

Sara Cools

Ph.d., forsker II, Institutt for samfunnsforskning
sara.cools@samfunnsforskning.no

Marte Strøm

Ph.d., forsker II, Institutt for samfunnsforskning
marte.strom@samfunnsforskning.no

Artikkelen «Immigration and Social Mobility» av Hoen, Markussen og Røed (2018) har som hovedambisjon å avdekke hvordan innvandring har påvirket sosial mobilitet i Norge de siste tiårene – en periode hvor den sosiale mobiliteten har falt (Markussen og Røed, 2019) samtidig som innvandringen har økt. Tittelen nevner ikke kausalitet, men det er ingen tvil om at forfatterne sikter mot en årsakssammenheng – første setning lyder: «This paper provides an empirical analysis of the causal relationship between immigration patterns and social mobility among natives». Forfatterne har også gått høyt ut i media med denne tolkningen.

Problemet med å trekke slutninger om årsakssammenhenger mellom to fenomener, er at man må sannsynliggjøre at den samvariasjonen som data viser ikke skyldes helt andre forhold eller at en eventuell årsakssammenheng i virkeligheten går i motsatt retning. Deler av litteraturen om virkningen av innvandring på majoritetsbefolkningens arbeidsmarkedsutfall bruker variasjonen i innvandring mellom geografiske regioner til å si noe om årsaksforholdet. Dette gjelder også Hoen, Markussen & Røed (2018). Som forfatterne selv påpe-

ker, er det imidlertid naturlig å anta at innvandrere trekkes mot arbeidsmarkeder på steder og til tider hvor det er høyere sannsynlighet for å få jobb. Dermed vil det som ser ut som en positiv virkning på sysselsettingen til dem som bor i et område fra før, i virkeligheten reflektere at områdene med en positiv utvikling i sysselsettingen også tiltrekker seg flere innvandrere.

Forfatterens nyvinning på dette området (s. 5) er at de kun ser på virkningen innvandring har hatt på den *relative* økonomiske utviklingen til ulike sosiale klasser. De kan kontrollere for den generelle økonomiske utviklingen i en region. De trenger dermed ikke å anta at innvandrere sorteres tilfeldig til ulike økonomiske regioner, uavhengig av den generelle økonomiske utviklingen. De trenger imidlertid å anta at innvandringen til ulike regioner skjer helt uavhengig av forskjeller i den *relative* økonomiske utviklingen til ulike sosiale klasser – altså at innvandringen ikke er et resultat av forskjeller i sosial mobilitet mellom klasser, og at den heller ikke er korrelert med andre forhold som fører til slike forskjeller i sosial mobilitet mellom regioner. Forfatterne ser ut til å mene at dette er en mindre sterk antakelse (s. 14),¹ og at analysene deres kan fastslå «uten rimelig tvil at [innvandring] fra lavinntektsland har vridd økonomisk suksess vekk fra lavere og over mot høyere klasser» (s. 27).

Vi er ikke enige i den vurderingen. Vi vil her presentere tre alternative forklaringer på den observasjonen Hoen, Markussen og Røed støtter seg til, nemlig at sosial mobilitet i bunnen av fordelingen har hatt størst nedgang i områder der innvandringen har økt mest. Før vi kommer så langt, vil vi se litt nærmere på variasjonen Hoen, Markussen og Røed (2018) gjør bruk av i analysene.²

IDENTIFIKASJON

For å forenkle diskusjonen, later vi som om vi bare har tre klasser – høy, middels og lav – og vi ser bort fra kjønn. La oss kalle forskjellen i utfall som sysselsetting og lønn mellom de som kommer fra høy inntektsbakgrunn og de som kommer fra lav inntektsbakgrunn for *oppvekstgapet*. Når HMR kontrollerer for «faste årlige klasseeffekter»,³ fjerner de alle årlige variasjoner etter klassebakgrunn som er *felles for alle regioner*. Det som står igjen er *variasjon etter klassebakgrunn mellom regioner hvert år*, altså at noen regioner i et gitt år har spesielt stor spredning mellom klassene og at noen har spesielt liten spredning, sammenliknet med den nasjonale gjennomsnittlige spredningen det året.

Når HMR i tillegg kontrollerer for faste årlige regioneffekter,⁴ fjerner de alle årlige variasjonemellom regioner som er *felles for både de med høy, middels og lav bakgrunn*. I praksis innebærer dette at de nå har fjernet alle forskjeller mellom regioner og over tid for midtklassen, slik at vi står igjen med forskjellen på høy og lav – oppvekstgapet. Variasjonen som

1. HMR mener sågar at de med sikkerhet kan legge til grunn at et eventuelt brudd på den identifiserende forutsetningen vil trekke i motsatt retning (altså i retning av å undervurdere den sanne negative effekten av innvandring på sosial mobilitet blant innfødte nordmenn).
2. Arbeidet med denne kommentaren har mottatt finansiering fra NFR prosjektet «Changing health and skills requirements in the labour market» (prosjekt nummer 280307) og er også en del av forskningsaktivitetene ved CORE – Senter for likestillingsforskning ved Institutt for samfunnsforskning.
3. α_{ct} i likning 1 (s. 13), når vi tar ut kjønn (g).
4. δ_{zt} i likning 1 (s. 13), når vi tar ut kjønn (g).

står igjen etter at begge sett av faste effekter er kontrollert vekk, er *variasjon i oppvekstgapet mellom regioner i samme år og i samme region over tid*. HMR bruker denne gjenværende variasjonen langs begge dimensjoner: forskjeller i oppvekstgap mellom regioner i samme år, og forskjeller i endringen i oppvekstgapet mellom regioner over tid. De finner at disse forskjellene er positivt korrelert med tilsvarende forskjeller i andelen innvandrere. Det avgjørende spørsmålet blir da om disse gjenværende forskjellene også kan skyldes andre forhold som i tillegg er korrelert med innvandringsandelen.

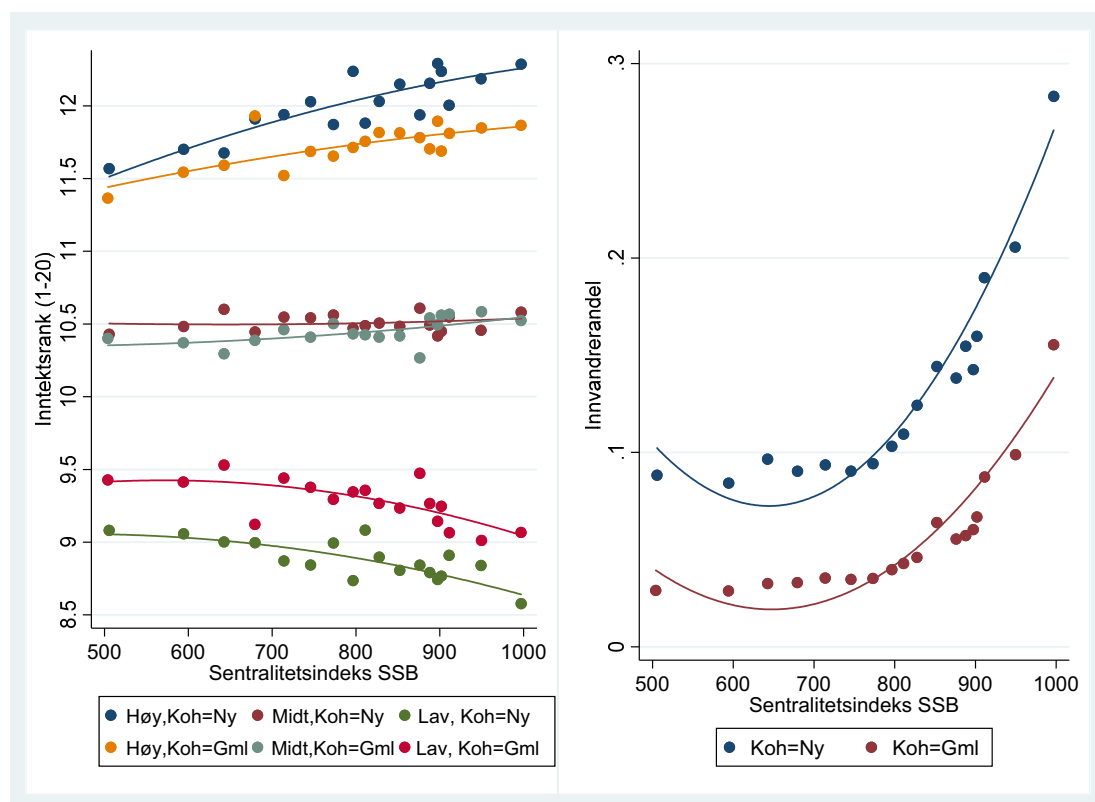
BY OG LAND

For å illustrere vårt poeng på en enkel måte, har vi sortert oppvekstkommunene i Norge etter sentralitetsgrad. Som vi skal se, har innvandringen nettopp vært stor til de sentrale strøkene, og oppvekstgapet er også spesielt stort i sentrale strøk. Figur 1 illustrerer den variasjonen HMR bruker i sine analyser.⁵ I venstre panel viser vi gjennomsnittlig inntektsrang i midten av 30-årene for personer som kommer fra høyinntektsfamilier (de øverste to linjene), familier fra midten og fra lavinntektsfamilier (de to nederste linjene) i deres egen oppvekstregion.⁶ Oppvekstkommunene er delt inn i 20 grupper etter SSBs sentralitetsindeks for oppvekstkommunen,⁷ slik at hver gruppe inneholder 1/20 av observasjonene i kohorten. Det er ca. 15 år mellom kohortene, så forskjellene mellom linjene for hver kohort viser endringen over tid innenfor hver sentralitetsgruppe. La oss se på den yngste kohorten først, altså de som var i midten av 30-årene mellom 2011 og 2015: Figuren viser tydelig at gapet i rang mellom personer som kom fra høyinntektsfamilier i sin egen oppvekstkommune (den øverste linjen i figuren) og personer som kom fra lavinntektsfamilier i egen oppvekstkommune (den nederste linjen i figuren) er større i mer sentrale kommuner. I de mest spredte strøkene er oppvekstgapet for denne kohorten på 2,5 rangpunkter (11,5-9), mens i Oslo er gapet på 3,7 (12,3-8,6) – omlag 48 prosent høyere. Om vi i tillegg sammenlikner med den eldste kohorten, de som var i midten av 30-årene mellom 1995 og 1999, ser vi at oppvekstgapet har vokst over tid for alle nivåer på sentralitet, og at det har vokst mer i Oslo enn i grisorgrindte strøk.

Denne typen forskjeller ligger bak HMRs resultater: Forskjellen mellom Oslo og distriktene forklares med forskjeller i innvandringsandeler mellom Oslo og distriktene, og forskjellen på tvers av regioner i utvikling i oppvekstgapet over tid forklares med forskjeller mellom regionene i endring i innvandring over tid. Høyre panel i figur 1 viser hvordan innvandringsandelen ser ut etter sentralitet for de to kohortene: Det fins klart flere innvandrere i de store

5. Vi har så langt det lar seg gjøre brukt samme data og variabeldefinisjoner som HMR. Det er likevel noen forskjeller: Vi har brukt kommune heller enn pendlerregion (som HMR bruker), siden SSB har en sentralitetsindeks på kommunenivå. Vi har ikke tilgang på de samme inntektsopplysningene for foreldrene. Vi bruker derfor gjennomsnittsinntekten til foreldrene da barna var 8–16 år gamle. Vårt poeng er ikke å replikere studien til HMR, men å vise til empiriske forhold som er potensielt viktige for deres analyser.
6. Se note til figuren. Kohorter og år avviker litt fra hva HMR har benyttet, grunnet noen forskjeller i tilgjengelige data. Vi finner samme mønster i sosial mobilitet mellom kohortene i våre data som HMR dokumenterer, og forskjellene i datagrunnlag er antakelig ubetydelige. Vi begrenser oss til å se på to kohorter i vår illustrasjon.
7. Se <https://www.ssb.no/befolkning/artikler-og-publikasjoner/ny-sentralitetsindeks-for-kommunene>. Vi har ikke gjort noe forsøk på å korrigere bakover for effekten av kommunesammenslåingene for sentralitetsmålet. HMR bruker arbeidsmarkedsregioner i stedet for grupper av kommuner etter sentralitet.

byene, og veksten har vært klart størst i byene. Denne typen samvariasjon bruker HMR til å beregne sine estimater på effekten av innvandring. HMR inkluderer riktignok årlige regionfaste effekter (δ_{zt}), men disse fjerner kun forskjeller mellom regioner som er like på tvers av klassebakgrunn. Innvandringsandelene interageres med klassebakgrunn i likning 1 (s. 13), og de regionfaste effektene håndterer dermed ikke denne sammenhengen.



Figur 1. Inntektsrangering (venstre panel) og innvandringsandeler (høyre panel) i oppvekstkommunen satt i sammenheng med oppvekstkommunens sentralitet. Etter sosial oppvekstklasse og kohort.

Note: Venstre figur viser gjennomsnittlig inntektsrang (målt ved snittinntekt i alderen 34–37) for personer fra samme oppvekstkommune for to kohorter. Kohort «Ny» er født mellom 1975 og 1981, mens kohort «Gml» er født mellom 1960 og 1965. Figuren viser gjennomsnitt for 20 like store vigintiler av oppvekstkommunens sentralitet i 2018 (SSB), vektet med kommunenes befolkning. De to øverste linjene («Høy») viser gjennomsnittlig rang blant personer fra samme oppvekstkommune fra de tre høyeste desilene i foreldrenes samlede inntekter (målt ved alder 53–59). «Midt» gjelder de fire midtre desilene 4–7, mens «Lav» gjelder de laveste tre desilene av foreldrenes inntekt. Høyre figur viser andeler personer som ikke er født i Norge etter sentralitet.

ANDRE MULIGE FORKLARINGER

Problemet er at det fins plausible alternative forklaringer på forskjeller i oppvekstgapet mellom regioner og over tid. Dersom noen av disse fenomenene også er korrelert med innvandring, innebærer dette at HMRs identifiserende antakelse ikke holder.

I diskusjonen under holder vi på inndelingen etter sentralitet. Det avgjørende blir da om det kan tenkes å være noen systematiske forskjeller i relativ utvikling mellom de sosiale

klassene i ulike regioner. Her skal vi nøye oss med tre enkle men svært sannsynlige mekanismer som nettopp vil gi systematiske forskjeller mellom regioner over tid på en måte som er klart korrelert med innvandring.

Polariseringen i arbeidslivet varierer mellom regioner

En plausibel forklaring på redusert sosial mobilitet i bunnen, kommer fra etterspørselssiden. Det er vel dokumentert at det i de senere år har skjedd en arbeidsmarkeds-polarisering som i hovedsak innebærer at midten i arbeidsmarkedet har «falt ut» (Autor et al., 2006; Goos & Manning, 2007; Asplund et al., 2011). Etterspørselen etter yrker i midten av inntektsfordelingen har falt, mens etterspørselen har økt etter yrker i bunnen og i toppen av inntektsfordelingen.

Det er nettopp til midten at ungdommene fra lavinntektsfamilier har størst sjanse for å avansere. Polariseringen har redusert antall jobber i midten, og dermed er åpningen til neste trinn blitt trangere. Ved å inkludere årlige klassebakgrunnseffekter (α_{ct}) kontrollerer HRM for en gjennomsnittlig effekt av polarisering for Norge som helhet, men de tar ikke hensyn til at denne moderniseringen av arbeidsmarkedet har vært drevet først og fremst av noen regioner. Dette er problematisk, fordi det er nettopp disse regionene som også har opplevd stor innvandring.

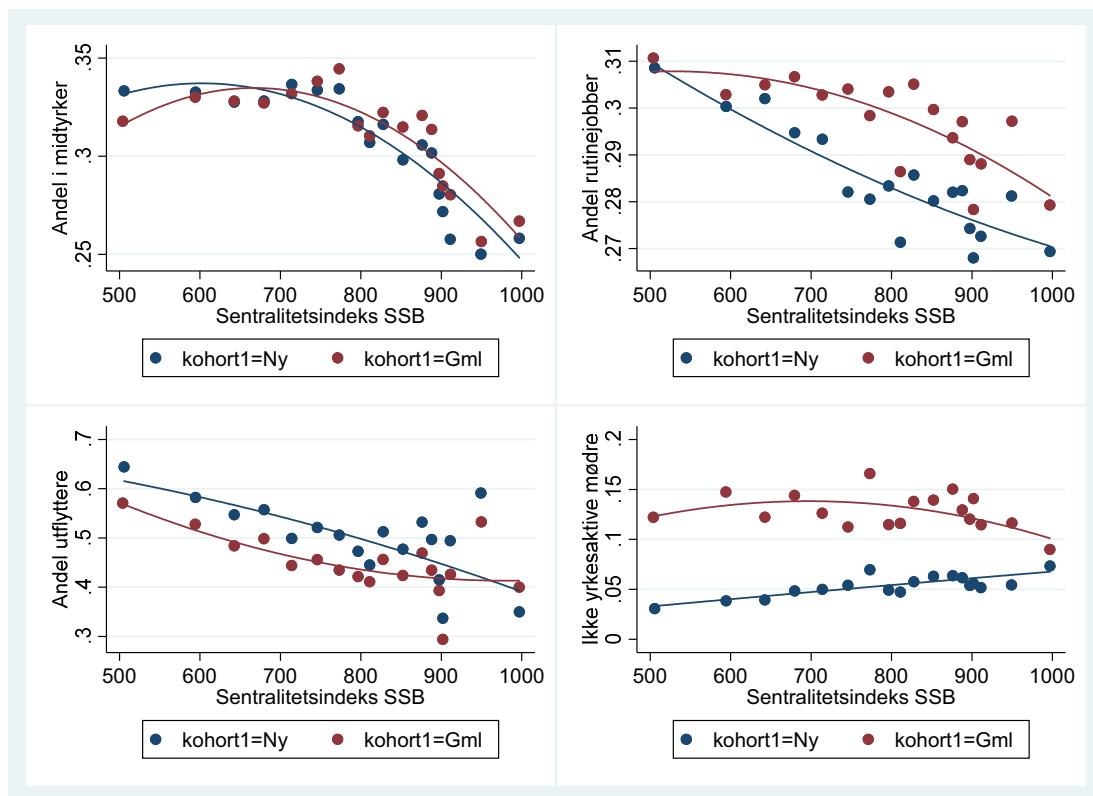
Dauth (2014) og Autor (2019) dokumenterer nettopp dette for henholdsvis Tyskland og USA: Polariseringen kom først og var sterkest i byene. Autor viser at mens midt-yrkene utgjorde en klart større andel i byene enn i distriktene på 1970 tallet, snudde sammenhengen en gang på 1990 tallet, og at andelen midt-yrker nå er betydelig lavere i byene enn i distriktene.

I figur 2a viser vi at dette gjelder også i Norge. Her ser vi sammenhengen mellom kommunenes sentralitetsgrad (igjen sortert i 20 grupper etter sentraliseringsnivå) og andel jobber i yrkene på midten av inntektsfordelingen i de samme kommunene.⁸ Jo mer sentralisert kommunen er, desto mer polarisert er arbeidsmarkedet – og altså desto trangere stige oppover for de som kommer fra lavinntektsfamilier. Vi ser også at nedgangen i antall jobber på midten har vært størst i sentrale strøk, mens det i de minst sentrale kommunene til og med har vært vekst i andelen jobber i midten. I figur 2b har vi plottet den tilsvarende sammenhengen mellom sentralitet og andelen rutinejobber,⁹ noe som er knyttet til sannsynlighet for automatisering og bortfall av jobber på midten (se Autor et al., 2003). Figuren viser samme sammenheng mellom (reduksjon i) andel rutinejobber og sentralisering. Dauth (2014) og Autor (2019) viser at disse endringene henger sammen med en automatisering av jobbene i midten i byene samtidig med en nedgradering av jobbene i bunnen, særlig for personer med lavere utdanning i byene; faktorer som begge kan føre til redusert sosial mobilitet i sentrale strøk.

Bortfallet av jobber på midten har klart vært størst i kommuner med høyere grad av sentralitet, altså i hovedsak byene. Dermed vil vi også vente å se lavere sosial mobilitet i byene – tilsvarende mønsteret i venstre panel i figur – *men i dette tilfellet er ikke sammenhengen forårsaket av innvandring*. Det er bare slik at graden av polarisering er korrelert med innvandringsmønsteret.

8. Yrkene er rangert etter median daglønn for fulltidsarbeidende i 2004.

9. Vi har brukt samme definisjon på rutinejobber som Autor et al. (2003).



Figur 2a–d. Andre forklaringer satt i sammenheng med oppvekstkommunens sentralitet.

Note: 2a viser andelen av jobber i midten av lønnsfordelingen på tvers av yrker; 2b viser andel rutinejobber som i Autor et al. (2003); 2c viser andel med forskjellig bostedskommune (ved alder 35) enn mors bostedskommune (ved alder 55); 2d viser andelen mødre som ikke er yrkesaktive.

Sosial mobilitet og geografisk mobilitet

HMR sammenlikner rangeringen av familieinntekten i oppvekstkommunen med avkommets egen inntektsrang innad i eget kull i samme oppvekstkommune, uansett hvor avkommet bosetter seg som voksen. Det er rimelig å anta at kull som er født i fraflyttingskommuner i gjennomsnitt har større sosial mobilitet enn kull født i andre kommuner. Grunnen er rett og slett at de fleste som flytter, etablerer seg i regioner med høyere lønn og jobbmuligheter enn der de kom fra. De som flytter, vil derfor ha en tendens til å forbedre sin relative posisjon sammenliknet med dem som blir igjen. For eksempel kan folk fra lavinntektsfamilier som flytter, «ta igjen» de som blir igjen med midlere bakgrunn. På samme måte kan folk på toppen bli tatt igjen av flyttere fra lavere bakgrunn. Resultatet blir ofte økt mobilitet slik det er definert hos HMR – en svakere sammenheng mellom foreldrenes og barnas rang i fraflyttingskommuner.

Det er derfor ikke overraskende om fraflyttingsregioner oppviser større sosial mobilitet. I figur 2c viser vi andelen som har flyttet fra oppvekstkommunen etter sentralitet.¹⁰ Ikke

10. Andelen som flytter ut av oppvekstkommunen er her anslått ved andelen som ikke har samme bostedskommune i midten av 30-årene som moren har i midten av 50-årene; det inneholder altså noe støy, særlig fra mors mulige flytting etter at barna flytter ut.

overraskende er flyttingen mest omfattende fra distriktene og mindre fra de store byene. Det pågår en sentralisering, og sentraliseringen er økende: Fraflyttingen har økt i nesten alle kommunene unntatt i enkelte byer, med Oslo som klar «vinner». Flyttemønsteret er naturligvis konsistent med innvandringsmønsteret; både folk som allerede bor i Norge og folk som kommer til Norge, flytter dit hvor jobbmulighetene er størst og inntektene høyest.

En annen relatert faktor som kunne vært trukket fram på tilbudssiden, er andelen studenter i byene. Studenter som jobber på siden av studiene konkurrerer i mange tilfeller fordelaktig om samme jobber som personer med få formelle kvalifikasjoner og som har dropet ut av utdanningssystemet tidlig.

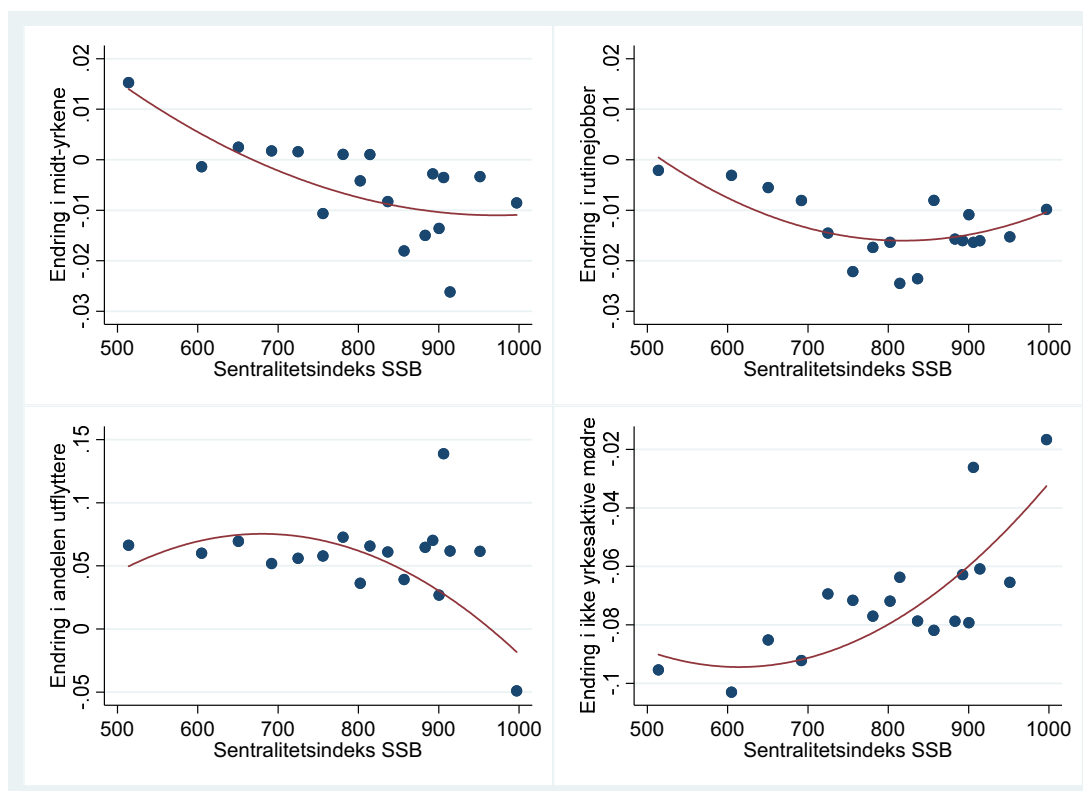
Det vi vil vente som følge av disse mekanismene, er igjen et mindre oppvekstgap i distriktene enn i byene, slik som vi så i venstre panel av figur 1. Men *igjen er ikke årsaken innvandring*; det er bare slik at flyttemønsteret er korrelert med innvandringsmønsteret.

Familieinntekt, mors yrkesaktivitet og sosial bakgrunn

HMR bruker summen av foreldrenes inntekt som mål på sosial oppvekstklasse. Noen lavinntektsfamilier vil være familier med én inntekt. Hvis grunnen til at familien kun har én inntekt er at faren tjener så mye at moren ikke trenger å jobbe, er denne familien ganske ulik en lavinntektsfamilie med to inntekter. Kvinners yrkesaktivitet har endret seg kraftig for foreldregenerasjonen i perioden HMR studerer – særlig utenfor byene. Dette har også endret sammensetningen av lavinntektsfamiliene slik de måles av HMR.

Figur 2d viser andelen i hver kohort som har en mor uten arbeidsinntekt; som altså kommer fra én-inntektsfamilier. Her har det vært en dramatisk utvikling mellom kohortene. I distriktene og grisgrendte strøk har andelen mødre uten arbeidsinntekt falt med nær 10 prosentpoeng, eller med mer enn to tredjedeler. Igjen har vi et mønster som ser ut til å være geografisk skjevt, og som potensielt kan ha stor forklaringskraft for målt sosial mobilitet. Og *igjen er ikke årsaken innvandring*, det er bare slik at forskjellene i andelen én-inntektsfamilier er korrelert med innvandringsmønsteret.

I figur 3 viser vi den geografiske skjevheten i hvordan disse faktorene, som vi anser som alternative forklaringer, har utviklet seg. Figuren viser de samme variablene som i figur 2, men denne gangen på endringsform mellom kohortene. Her ser vi altså forskjeller i hvordan polariseringsgraden (målt ved sysselsettingens andel i midtyrker eller rutineyrker), flytting fra oppvekstkommunen og omfanget av én-inntektshusholdninger har endret seg mellom den gamle og den nye kohorten. Også på endringsform viser dataene en klar sammenheng med sentralitet, og de vil da av samme grunn være korrelert med endringer i innvandrerandelene etter samme dimensjon.



Figur 3. Andre forklaringer (på endringsform) og oppvekstkommunens sentralitet. Endring mellom kohortene (ca. 15 år).

KONKLUSJON

Det er nok lite trolig at det bare er en enkelt faktor som er den dominerende drivkraften bak endringene i sosial mobilitet. Til det er det for mange kompliserte prosesser som ligger bak, både på tilbuds- og etterspørselssiden. Vi har trukket fram tre forhold som kan ligge bak den sammenhengen mellom innvandring og sosial mobilitet som HMR finner. A priori er dette vel så plausible forklaringer som innvandring. Vi har ikke undersøkt hvor mye disse forholdene har å si for det observerte mønsteret i sosial mobilitet, men det observerte mønsteret etter sentraliseringsgrad tyder klart på at også de faktorene er sterkt korrelerte med den variasjonen i oppvekstgapet HMR bruker i sin analyse. Dette trenger ikke å bety at innvandring ikke har hatt noen innvirkning på sosial mobilitet. Men det betyr at fins svært gode grunner til å forkaste de identifiserende forutsetningene som HMR støtter seg på, og at en mer omfattende analyse av spørsmålet er nødvendig før man kan konkludere så skråsikkert som HMR har valgt å gjøre.

HMR har satt et viktig og interessant spørsmål på dagsordenen og bidratt til en nyttig diskusjon om metoder og underliggende mekanismer. Kunnskap om mekanismene bak nedgangen i sosial mobilitet er viktig i seg selv, men kan også gi svært nyttig kunnskap om de sosiale endringene vi er midt oppe i. Vi vet rett og slett ikke ennå hva som ligger bak den observerte nedgangen i sosial mobilitet, og beregningene HMR har gjort kan ikke kalles kausale effekter. Mer arbeid må til.

REFERANSER

- Asplund, R., Barth, E., Lundborg, P. & Nilsen, K. M. (2011). Polarization of the Nordic labour markets. *Finnish Economic Papers*, 24(2), s. 87–110.
- Autor, D. (2019). *Work of the Past, Work of the Future*. NBER Working Papers 25588. National Bureau of Economic Research. <https://ideas.repec.org/p/nbr/nberwo/25588.html>
- Autor, D. H., Levy, F. & Murnane, R. J. (2003). The skill content of recent technological change: An empirical exploration. *Quarterly Journal of Economics*, 118(4), 1279–1333.
- Autor, D. H., Katz, L. F. & Kearney, M. S. (2006). The polarization of the U.S. labor market. *American Economic Review*, 96(2), s. 189–194.
- Dauth, W. (2014). *Job Polarization on Local Labor Markets*. No. 18/2014. IAB-Discussion paper. Nürnberg: Institut für Arbeitsmarkt- und Berufsforschung (IAB).
- Goos, M. & Manning, A. (2007). Lousy and lovely jobs: The rising polarization of work in Britain. *The Review of Economics and Statistics*, 89(1), s. 118–133.
- Hoen, M., Markussen, S. & Røed, K. (2018). *Immigration and Social Mobility*. IZA Discussion Paper No. 11904. Bonn: IZA – Institute of Labor Economics.
- Markussen, S. & Røed, K. (2019). Economic mobility under pressure. *Journal of the European Economic Association* (under utgivelse).