



Hand i hand? Om *bysamer* som tema i valgprogram ved sametingsvalg i Norge 2009–2017¹

Hand in hand? The urban Sámi as an issue in Sámi electoral programmes in Norway, 2009–2017

Torunn Pettersen

Forsker, Sámi allaskuvla / Sámi University of Applied Sciences

torunn.pettersen@samiskhs.no

Jo Saglie

Forsker, Institutt for samfunnsforskning

jo.saglie@samfunnsforskning.no

Sammendrag

Samer bosatt i byer utgjør en stadig stigende andel av de registrerte i Sametingets valgmanntall. Dermed har de bybosatte samene blitt gjenstand for økt oppmerksomhet, inkludert samepolitisk interesse. Hva skjer så med det samiske partisystemet når bysamene kommer på den samepolitiske dagsordenen? I artikkelen undersøker vi i hvilken grad aktører som stiller liste ved sametingsvalg i Norge, eksplisitt utformer politikk innrettet mot samer som er bosatt i byer. Dette gjøres gjennom en studie av valgprogram for åtte partier og andre listestillere i perioden 2009–2017. Vi finner at bysamer generelt er blitt et tema i valgprogrammene. I 2009 var det tydelige forskjeller mellom de store listestillerne i prioritering av bysamene. Fra og med 2013 har derimot ingen av disse partiene utvetydig prioritert samiske bygdesamfunn på bekostning av bysamene. Det har således funnet sted en konvergens på dette saksfeltet. Noen partier er mer forbeholdne overfor bysamene, men det ser ut til å være primært fordi deres samepolitiske ambisjoner generelt er mer begrenset. Det er derfor ikke treffende å snakke om en skillelinje mellom bysamiske og bygdesamiske partier. Bysamenes situasjon er heller blitt et valensspørsmål; en fellesverdi som de fleste listestillerne vil prioritere, men uten å nedprioritere samiske bygdesamfunn.

Nøkkelord

Bysamer, partiprogrammer, samepolitikk, sametingsvalg, sentrum–periferi

1. Tidligere versjoner av denne artikkelen ble presentert på «Forskningsdagene 2017», Guovdageaidnu, 26. september 2017, på konferansen «Er Sápmis framtid i byene?», Trondheim, 19-20. oktober 2017, samt på Nasjonal fagkonferanse i statsvitenskap, Bergen, 8-10. januar 2018. Vi vil takke konferansedeltakerne og tidsskriftets konsulenter for nyttige kommentarer, og Sametinget for finansiering av forskningen.

Abstract

Sámi living in cities constitute an increasing share of the Sámediggi electoral roll. What happens, then, to the Sámi party system when the urban Sámi receive increased political attention? In this article, we study to what extent the parties and lists that participate in Sámediggi elections in Norway explicitly develop policies aimed at the urban Sámi, through an analysis of the electoral programmes of eight parties from 2009 to 2017. The situation of the urban Sámi has in general become an issue in the electoral programmes. In 2009, there were clear differences between the major parties in their emphasis on the urban Sámi. Since 2013, however, none of these parties unambiguously prioritizes rural Sámi communities at the expense of the urban Sámi. There has thus been a convergence in this policy area. Some parties have more limited ambitions for the urban Sámi, but this seems to be because their general Sámi policy is less ambitious. A cleavage that separates parties for urban and rural Sámi, respectively, has not appeared. The situation of the urban Sámi can rather be seen as a valence issue that that most parties will prioritize, but without giving the rural Sámi communities a lower priority.

Keywords

Urban Sámi, party programmes, Sámi politics, Sámediggi elections, centre–periphery

Introduksjon

Byene tiltrekker seg samer. Flere bysamer kan endre politikken. Byene kan ta over makta. Vil ikke styres av bysamene. Dette knippet av utsagn er et utvalg overskrifter som ble anvendt av NRK Sápmi da de i mars 2012 hadde flere oppslag som tematiserte aspekter ved samenes bosettingsmønster i Norge. En rød tråd i oppslagene var at en tilsynelatende stadig større andel av Norges samebefolkning er bosatt i byer og/eller sør for det som har vært betraktet som samenes tradisjonelle bosettingsområde. Tematikken var ikke ny, men den var blitt aktualisert av en fersk rapport som helt konkret tallfestet visse årskulls utflytting til byer fra distriktsområder med samisk bosetting (Sørli og Broderstad 2011). Rapporten både bekreftet og spesifiserte tendenser som like før var blitt sammenfattet i en studie av den geografiske fordelingen av Sametingets valgmannntall mellom sametingsvalgene i 1989 og 2009, nemlig til dels markante samisk-demografiske forskyvninger fra bygd til by og fra nord til sør (Pettersen 2011). Etter hvert har forekomsten av slike forskyvninger fått status som et faktum (se f.eks. Selle, Semb, Strømsnes og Nordø 2015), og samisk urbanisering og urbanitet har så smått blitt et eget forskningstema (Pedersen og Nyseth 2015b). Det tidligere bildet av samene som en utkantbefolkning både på nasjonalt og lokalt nivå (Aubert 1978) er dermed for alvor blitt justert. Den samiske rural-urban-dimensjonen er således kommet mer på linje med hva som er tilfelle for mange andre urfolk, hvor ulike aspekter ved tiltagende og til dels omfattende «urfolksurbanitet» lenge har påkalt oppmerksomhet (se f.eks. Meredith 2000; Newhouse og Peters red. 2003; Peters og Andersen red. 2013).

Politisk har samenes bosettingsmønster i Norge *de facto* betydning for fordelingen av mandater mellom de valgkretsene som her benyttes ved sametingsvalg.² Et mer åpent spørsmål er i hvilken grad dette mønsteret – dets forskyvninger inkludert – påvirker samepolitikken *innholdsside*: Hvilke saker løftes frem av involverte aktører, og hvilke saker får gjennomslag når beslutninger fattes? I vår artikkel er hensikten å se nærmere på førstnevnte aspekt ved å undersøke i hvilken grad de som stiller liste ved sametingsvalg i Norge, eksplisitt tematiserer samisk-demografiske forhold når de utformer sin politikk. Vårt hovedfokus er på forekomsten av politikk for bybosatte samer – eller *bysamer* om man vil. Dette kan belyses gjennom en studie av valgprogram som partienes og andre listestilleres strategiske verktøy

2. Fra og med valget i 2009 skal 39 mandater fordeles mellom sju valgkretser. Fordelingen baseres på antall innmeldte i Sametingets valgmannntall per valgkrets på et gitt tidspunkt i forkant av hvert valg, jf. samelovens § 2-4 – 2-7, samt § 67 i Forskrift om valg til Sametinget. Se Josefsen og Aardal (2011) om valgordningen før 2009.

for kommunikasjon. Ved å studere program for flere valgperioder kan det avdekkes både hvorvidt slike hensyn blir tatt, hvorvidt dette endres over tid, samt eventuelle skiller mellom listestillerne i dette anliggende. Med utgangspunkt i litteraturen om partisystemer og skillelinjer kan bysamenes plass i samepolitikken dermed belyse et mer generelt fenomen: Hva skjer med partisystemet når en ny sak kommer på dagsordenen? Det empiriske materialet er utvalgte program for de sametingsvalgene som er avholdt etter «ny» valgordning: 2009, 2013 og 2017. Så langt vi kjenner til har denne typen materiale ikke tidligere vært benyttet for å belyse politiske eller andre aspekter ved «urfolksurbanitet», hverken i samiske sammenhenger eller for andre urfolk.³

Gangen i artikkelen er som følger: Vi begynner med å skissere et utgangspunkt for analysen, hentet fra litteraturen om partisystemer og skillelinjer. Vi fortsetter med å si litt om mangelfulle samisk-demografiske data i Norge, presentere samisk urbanisering over tid, samt belyse selve begrepet bysame. Med dette som bakgrunn går vi så i gang med den empiriske analysen av valgprogrammene. Etter beskrivelse av materialet og metoden, følger en sammenligning av programmene fra 2017, samt en presentasjon av de mest markante utviklingstrekk siden 2009, før den avsluttende diskusjonen.

Nye saker – konsekvenser for partisystemet?

Territorielle motsetninger spiller en viktig politisk rolle i mange land. Internasjonalt diskuteres en kløft mellom kosmopolitiske storbyer og tradisjonsbundne bygder. I Norge er både motsetningen mellom sentrum og periferi (Oslo versus utkantregioner) og motsetningen knyttet til landbruksnæringens rolle ansett som veletablerte politiske skillelinjer (se f.eks. Rokkan 1967; Berglund 2011). Hittil har imidlertid ikke territorielle motsetninger framstått som sentrale innenfor samepolitikken. For eksempel er det små forskjeller mellom kommunene innenfor og utenfor språkforvaltningsområdet hva angår velgernes holdninger til ulike samepolitiske stridsspørsmål (Mörkenstam m.fl. 2017). De to tyngste aktørene og hovedmotstanderne i samepolitikken, Norske Samers Riksforbund (NSR) og Arbeiderpartiet, har heller ikke noen særpreget geografisk profil. Tvert imot står begge sterkt i alle deler av landet, både i byer og i samiske bygdesamfunn. Tidligere analyser av skillelinjer i samepolitikken i Norge har i stedet trukket frem holdninger til selvbestemmelse som en sentral skillelinje (Bergh og Saglie 2015a; Mörkenstam m.fl. 2017). Høyre–venstre-dimensjonen skiller også de samepolitiske alternativene fra hverandre på velgernivå, først og fremst på grunn av de tradisjonelle norske stortingspartienes deltakelse i samepolitikken.

Selv om det ikke er noe nytt i at samer bor i byer, er dette saksforholdet blitt satt på den samepolitiske dagsordenen som følge av ny kunnskap og erkjennelser om tiltagende vekst i antall og andel samer bosatt i byer (Pettersen 2011; Sørli og Broderstad 2011). Men hvordan skal vi forstå og begrepsfeste dette spørsmålet? Vi legger til grunn at bysamenes posisjon i samepolitikken kan forstås som en del av en sentrum–periferi-dimensjon og således utgjøre en *potensiell* politisk skillelinje. Begrepsparene by/land og sentrum/periferi fra norsk og komparativ politikk kan imidlertid ikke overføres direkte til samepolitikken. Hva som er sentrum og hva som er periferi i samisk sammenheng, faller ikke nødvendigvis sammen med forståelser av tilsvarende i norsk politikk. På regionnivå hevder eksempelvis Selle, Semb, Strømsnes og Nordø (2015, kap. 1) at samepolitikkens *sentrum* utgjøres av kommunene

3. Med samiske sammenhenger menes her i hver av statene som krysser samenes tradisjonelle bosettingsområde: Norge, Sverige, Finland og Russland.

Kautokeino og Karasjok i indre Finnmark, mens valgkretsen Sør-Norge er den desiderte *periferi*.⁴ Med sin tilnærming til samepolitikkenes sentrum fanger forfatterne inn et område som preges av at a) sentrale samiske institusjoner har sine respektive hovedseter der, og at b) «det samiske» er allestedsnærværende lokalt ved at en stor andel av befolkningen eksplisitt anser seg som samer samtidig som samisk språk er i utbredt bruk. I den sørnorske periferien er det samiske om ikke fraværende, så usynlig(gjort) og marginalt i forhold til samfunnet ellers. De nevnte forfatterne påpeker dessuten at det samepolitiske sentrum ikke bare skiller seg ut fra den sørnorske periferien; de to kommunene skiller seg i større eller mindre grad også ut fra øvrige hovedsakelig rurale områder som utgjør to formelt avgrensede samiske områder nord for Sør-Norge-kretsen, henholdsvis forvaltningsområdet for samisk språk, og det geografiske virkeområdet for Sametingets tilskuddsordninger for næringsutvikling (STN-området).

Når det gjelder begrepsparet by og land må det i samisk kontekst tas høyde for en tradisjonelt utbredt oppfatning om at i byer er det samiske fraværende eller marginal(iser)t, og det å leve i en by, fungerer i seg selv assimilerende (Pedersen og Nyseth 2015b). «Byen» har således i samisk-kulturell forstand fått status som periferi. I samisk-politisk forstand forsterkes denne statusen ved at samepolitikkenes (hoved)fokus på forbindelser mellom samisk kultur og natur har knyttet denne politikken særlig sterkt til rurale områder, der det samepolitiske sentrum jo også er (Selle, Semb, Strømsnes og Nordø 2015). Samtidig hører det med her at Norges byer er lokalisert både svært nært og svært fjernt fra dette sentrumet. I forholdet mellom by og land i samepolitikken kan det derfor være på sin plass å operere med *grader* av sentrum og periferi, eller av sentralitet, slik dette er gjort i enkelte analyser av norsk politikk (Berglund 2011).

Når vi i denne artikkelen diskuterer en potensiell skillelinje mellom by og land, er denne i ytterste konsekvens å forstå som en motsetning mellom det Selle og medforfattere rubriserer som det samepolitiske sentrum bestående av visse samiske bygdesamfunn i indre Finnmark på den ene siden, og på den andre siden: den samepolitiske periferi i form av byer generelt og byer i sør spesielt. Vi velger likevel å bruke de enkle begrepene «by» og «land», fordi mye av debatten i den samiske offentligheten dreier seg om det som kalles «bysamer».

Med dette utgangspunktet er neste spørsmål hvordan partiene stiller seg. En politisk skillelinje er noe mer enn en oppdeling av velgergrupper. Lipset og Rokkan (1967) var riktignok svært opptatt av konfliktstrukturen i samfunnet, men la også vekt på at partiene er selvstendige aktører som kan produsere og vedlikeholde skillelinjer (se også Bartolini og Mair 1990):

the parties themselves might establish themselves as significant poles of attraction and produce their own alignments independently of the geographical, the social, and the cultural underpinnings of the movements (Lipset og Rokkan 1967: 3)

E. E. Schattschneider (1960: kap. 4) diskuterte partienes strategiske politisering av skillelinjer mer utførlig. Et hovedpoeng her er at skillelinjene konkurrerer om oppmerksomhet. Selv om mange motsetninger kan finnes i et samfunn, er det bare plass til noen få av dem øverst på den politiske dagsordenen. Hvilke skillelinjer som vinner frem, er et resultat av politiske elites strategi: «All politics deals with the displacement of conflicts or efforts to resist the displacement of conflict» (Schattschneider 1960: 70). Partier vil sette søkelyset på konflikter som forener deres egne tilhengere og splitter motstanderne. Hovedmotstandere langs en

4. Ved sametingsvalg utgjør praktisk talt hele Sør-Norge sør for Trøndelag valgkrets 7 Sør-Norge. Kommunene Kautokeino og Karasjok utgjør sammen med Porsanger kommune valgkrets 2 Ávjovárri.

skillelinje har en felles interesse i å vedlikeholde denne motsetningen, og holde andre motsetninger unna dagsordenen.

Når vi går inn i de samepolitiske programmene, er det fordi de kan vise oss i hvilken grad partier og andre listestillere ved sametingsvalg legger vekt på at samebefolkningen i stigende grad består av bysamer. Ut fra litteraturen om partiers strategiske politisering, kan vi sette opp tre alternative utviklingsbaner.

For det første kan utfallet bli en *jevn vektlegging* av bysamiske spørsmål: Alle partier og lister legger vekt på bysamiske spørsmål, og tar opp spørsmål denne velgergruppa er opptatt av i sine programmer. I så fall virker partikonkurransen slik den skal, ifølge en markedsloggikk: Når nye saker dukker opp, er alle partier opptatt av å vinne velgere som legger vekt på denne saken.

For det andre kan utfallet bli en *manglende vektlegging* av bysamiske spørsmål. I så fall er det ingen partier eller lister som taler bysamenes sak. I tråd med tesen om kartellpartier (Katz og Mair 1995) begrenses partikonkurransen. De eksisterende partiene prioriterer de sakene de alltid har vært opptatt av, mens nye saker stenges ute fra den politiske dagsordenen.

Et tredje mulig utfall er en *ujevn vektlegging* av bysamiske spørsmål. I så fall kan by–land-motsetningen bli en ny skillelinje i det samiske partisystemet. Man kan tenke seg at enkelte partier og lister markerer seg gjennom å fremme bysamenes interesser. Disse kan eventuelt få en motpol i partier og lister som legger vekt på de samiske bygdene og lokalsamfunnene – på bekostning av bysamene. En tredje gruppe partier og lister kan tenkes å nedtone hele by–land-motsetningen, på bekostning av andre skillelinjer.

Søkelys på samebefolkningens bosettingsmønster

Før vi går videre med analysen av partiprogrammene, skal vi se på hvilken urbanisering som faktisk har funnet sted, og hvilken oppmerksomhet denne har fått i andre sammenhenger enn partiprogrammer. Når det gjelder førstnevnte er det en kompliserende faktor at generelle samisk-demografiske data i stor grad mangler. Årsaken til dette er at Norge de senere tiår har vært blant de stater som av ulike grunner *ikke* tar med informasjon om borgernes tilhørighet til etnisk definerte grupper (urfolk inkludert) i sine nasjonale folketellinger (se f.eks. Kertzner og Arel 2002; Peters 2011; Simon, Piché og Gagnon 2015). Mens alle folketellinger i tidsrommet 1865-1930 inkluderte opplysninger om samisk (og/eller kvensk) tilhørighet – dog med nokså inkonsistente kriterier for etnisk kategorisering – har dette siden 2. verdenskrig kun skjedd to ganger: i 1950 og i 1970 (Torp 1986; Hansen og Evjen 2008). I 1950 ble det spurt om samisk (og/eller kvensk) som dagligspråk i noen få bygder lengst i nord. I 1970 ble det foretatt en tilleggsundersøkelse om samisk språkbruk og (selv)identifikasjon som same i et utvalg tellekretser nord for Saltfjellet, hvorav de fleste i såkalte herreds-/landkommuner⁵ (Aubert 1978). I vår sammenheng er det verdt å merke seg at mens analysen av undersøkelsen fremhevet at så vel samer i de større byene i Nord-Norge som alle samer i Sør-Norge var utelukket fra å delta, ble det samtidig noe paradoksalt oppsummert at «(u)ansett hvordan begrepet «same» blir definert, dreier det seg om en typisk utkantbefolkning, ikke bare i nasjonal målestokk, men også på det kommunale og lokale nivå» (Aubert 1978:113).

Hva som begrunnet og begrunner Norges policy vedrørende registrering av borgernes etnisitet i nasjonale folketellinger, er ikke tema her.⁶ Den faktiske situasjonen er uansett at

5. Dette begrepet betegnet på den tida kommuner som ikke var tildelt formell bystatus (Thorsnæs 2017).

6. Samme policy gjelder for øvrig for Det sentrale folkeregisteret, som fra og med 2011 utgjør hovedgrunnlaget for Norges folketellinger.

behov for oppdatert samisk-demografisk kunnskap må dekkes på annet vis enn via denne kilden. Praksis viser at det primært er to kildetyper som da anvendes. Den ene er *generelle demografiske data for områder som etter ulike kriterier blir definert som samiske* (se f.eks. Sørli og Broderstad 2011; Angell og Lie 2015; Statistisk sentralbyrå 2018). Disse kildene har særlig to svakheter: at de altså ikke skiller mellom personer med og uten samisk tilhørighet, samt at de først og fremst dekker visse områder nord for Saltfjellet. Den andre kildetyper er *Sametingets valgmanntall*.⁷ Som samisk-demografisk kilde er valgmanntallets hovedsvakheter at det kun inkluderer det Paul Pedersen (2015) har kalt for den samiske *velgerbefolkningen*, det vil si samer som er over 18 år og som selv har valgt å melde seg inn valgmanntallet. Likevel – fordi Sametingets valgmanntall altså er landsdekkende, er dette det nærmeste man i dag kommer en formalisert og løpende oppdatert kilde som kan tjene som en *indikator* på samenes geografiske fordeling i Norge over tid. Noen hovedtrekk i så måte omtales nedenfor.

Sametingets valgmanntall som indikator på samisk urbaniseringsgrad

For å vurdere samisk urbaniseringsgrad med utgangspunkt i Sametingets valgmanntall – noe vi her begrepsfester som samisk *manntallsurbanitet* – er det hensiktsmessig å se på omfanget av innmeldte som er bosatt i en bykommune. Bykommune var tidligere en formell status tildelt av departementet, men etter en lovendring i 1995 kan begrepet benyttes om enhver kommune som inneholder en by eller et tettsted med bystatus, uavhengig av om slik status er tildelt eller selverklært (Thorsnæs 2017). Nå kan altså kommunene selv vedta bystatus, og konsekvensen er at antall bykommuner har økt og begrepet «by» er utvannet. Å skille ut kommuner med tildelt bystatus fra før 1995 – såkalt «gamle» bykommuner – kan dermed gi oss en «spissere» indikator på urbanitet tilpasset vårt formål: en motsats til områder som tradisjonelt har blitt regnet som (primært) rurale.

På landsbasis har Sametingets valgmanntall økt fra cirka 5.500 innmeldte i 1989 til nesten 17.000 ved det foreløpig siste valget i 2017. Allerede etter valget i 2009 ble det påvist til dels markante forskyvninger i den geografiske fordelingen av de innmeldte: fra nord til sør og fra bygd til by (Pettersen 2011; Pedersen og Nyseth 2013). Det ble imidlertid den gang også påpekt at statistiske data om spesielt de fem første sametingsvalgene er dels mangelfulle og dels usikre (Pettersen 2011). Dette byr på noen utfordringer, særlig for utarbeiding av tids-serier og for fremstillinger som betinger data på kommunenivå. Fra og med valget i 2009 ble datasituasjonen noe bedre, og fordi dette også var det første valget etter ny valgordning, er 2009 ofte et høvelig tidsskille når temaet er aspekter ved valg til Sametinget i Norge.

I det følgende presenterer vi samisk manntallsurbanitet på ulike geografiske nivå for utvalgte tidspunkt. Vi begynner med status anno 2017 per valgkrets og for hele landet (Tabell 1). Fordi begrepet bykommune altså har endret seg, skiller vi mellom innmeldte i alle og i «gamle» bykommuner. Som bakgrunnsinformasjon har tabellteksten med hvor mange av hver av valgkretsenes kommuner som er bykommuner og hvilken av disse som hadde flest innmeldte dette året. For ordens skyld oppgir tabellen også den kretsvisе fordelingen av hele manntallet.

7. Sametingets valgmanntall – opprinnelig benevnt *samemanntallet* – ble etablert i 1989 for å fremskaffe og vedlikeholde en landsdekkende oversikt over hvem som har stemmerett ved sametingsvalg. Selve kriteriene for å ha denne retten fremgår av samelovens § 2-6, mens det å faktisk bli registrert som stemmeberettiget, er basert på selvvalgt egeninnmelding blant dem som er i stemmerettsalder. Se Pettersen (2017) for en gjennomgang av relevante regler, prosedyrer og praksiser.

Tabell 1: Kretsvis oversikt over innmeldte i bykommuner og over alle innmeldte i Sametingets valgmanntall i 2017

Valgkrets (antall bykommuner av totalt antall kommuner i kretsen, bykommunen med flest innmeldte)	<i>Innmeldte i bykommuner</i>		<i>Alle innmeldte</i>	
	Andel av kretsen – i alle bykom. (N=7487)	Andel av kretsen – i «gamle» bykom. (N=4711)	Antall i kretsen	Andel av hele valgmanntallet
1 Østre (3 av 9, <i>Sør-Varanger</i>)	33,9	14,8	2303	13,6
2 Ávjovárri (0 av 3)	-	-	3738	22,0
3 Nordre (2 av 10, <i>Alta</i>)	70,4	13,2	2540	15,0
4 Gáisi (2 av 12, <i>Tronsø</i>)	59,7	55,1	2547	15,0
5 Vesthavet (8 av 35, <i>Bodø</i>)	42,6	30,8	1788	10,5
6 Sørsamisk (14 av 75, <i>Trondheim</i>)*	50,3	29,5	1148	6,8
7 Sør-Norge (67 av 285, <i>Oslo</i>)	71,1	60,2	2894	17,1
Hele landet	44,2	27,8	16958	

Kilder: Thorsnæs 2017, Sametinget 2017, Manntallsdata fra Sametinget

* Røros har valgt å beholde sin status som bergstad. Vi har derfor her ikke definert denne som bykommune.

Tabell 1 viser stor variasjon i manntallsurbaniteten på krets nivå: fra mellom 60 og 70 prosent i kretsene 3, 4 og 7, til 34 prosent i krets 1. Krets 2 – som altså innbefatter det samepolitiske sentrum – skiller seg ut ved å være uten bykommuner. For valgmanntallet som helhet var manntallsurbaniteten i 2017 nesten 45 prosent. Dersom urbaniteten avgrenses til bosatte i «gamle» bykommuner, er den til dels merkbart lavere: for manntallet totalt synker den til cirka 28 prosent og for krets 2 Nordre synker den fra 70 til 13 prosent. Graden av samisk manntallsurbanitet er således også et spørsmål om bydefinisjoner.

For å anskueliggjøre urbaniseringen av Sametingets valgmanntall *over tid*, har vi valgt å presentere data på kommunenivå. Vi begrenser oss til de ti kommunene med flest innmeldte i 2017. Disse presenteres i Tabell 2 hvor kommunene er rangert etter antall innmeldte og bykommunene fremhevet typografisk.

Tabell 2: Antall innmeldte i 2017 og prosentvis økning i antall innmeldte 1989-2017 for de ti kommunene med flest innmeldte i Sametingets valgmanntall i 2017

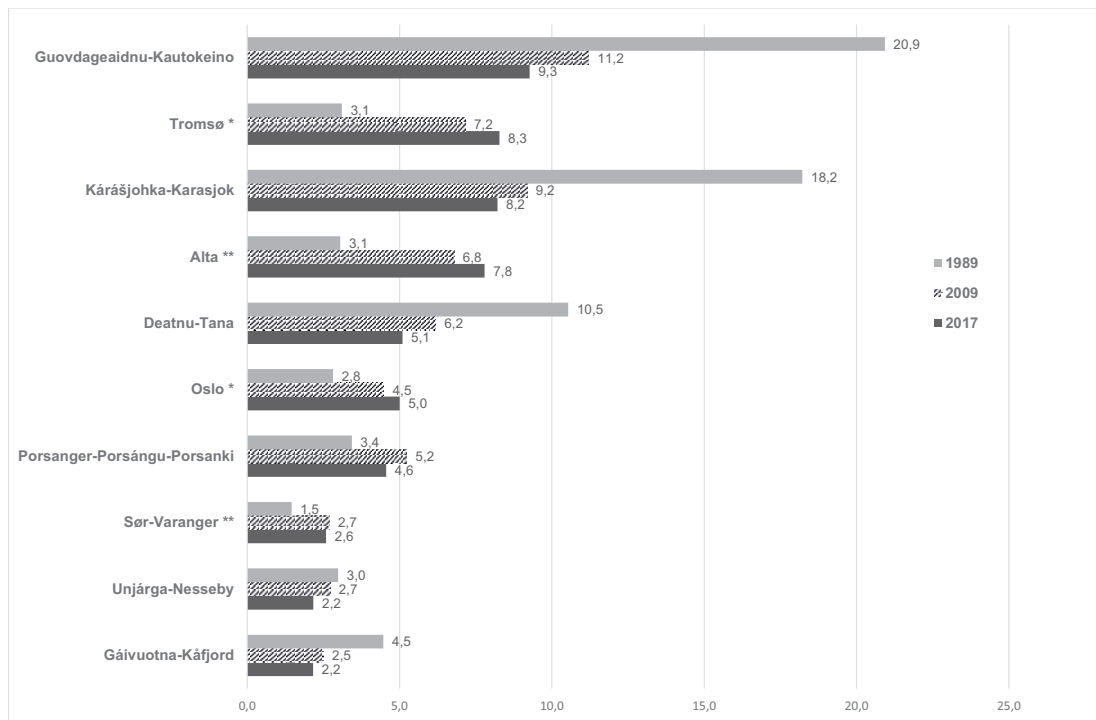
Kommune (valgkretsnr.)	Antall innmeldte 2017	Økning i antall innmeldte 1989-2017 (prosent)
1) Guovdageaidnu-Kautokeino (vk 2)	1572	36,5
2) <i>Tronsø</i> (vk 4) *	1404	721,1
3) Kárášjohka-Karasjok (vk 2)	1393	38,9
4) <i>Alta</i> (vk 3) **	1321	686,3
5) Deatnu-Tana (vk 1)	864	49,0
6) <i>Oslo</i> (vk 7) *	848	447,1
7) Porsanger-Porsángu-Porsanki (vk 2)	773	309,0
8) <i>Sør-Varanger</i> (vk 1) **	439	448,8
9) Unjárga-Nesseby (vk 1)	368	124,4
10) Gáivuotna-Kåfjord (vk 4)	367	49,2
Totalt	9349	

Kilder: Hætta 1992, Manntallsdata fra Sametinget

* Gammel bykommune

** Ny bykommune

Kommunene i Tabell 2 – som i 2017 bosatte vel halvparten av alle innmeldte (55 prosent) – inkluderer både de to kommunene som utgjør det samepolitiske sentrum og fire av de manntallsmessig tyngste bykommunene. Blant sistnevnte skiller Tromsø, Alta og Oslo seg ut som de klart største. I et tidsperspektiv er tabellens hovedbudskap at den relative veksten i antall innmeldte mellom det første og det hittil siste sametingsvalget, har vært betydelig større i bykommunene enn i de rurale. Men mens relativ endring i *antall* manntallsinnmeldte i et gitt område selvsagt forteller noe om lokal utvikling, kan urbaniseringstendenser i manntallet som helhet belyses bedre ved å se på de ulike områdenes *andel* av manntallet. I Figur 1 presenterer vi slike andeler for de samme ti kommunene ved valgene i henholdsvis 1989, 2009 og 2017.



Figur 1: Andel av hele valgmanntallet ved valgene i 1989, 2009 og 2017 for hver av de ti kommunene med flest innmeldte i Sametingets valgmanntall i 2017

Kilder: Hætta 1992, Manntallsdata fra Sametinget

* Gammel bykommune

** Ny bykommune

I Figur 1 ser vi et klart hovedmønster for de ti kommunene over tid: for fem av seks rurale kommuner har de kommunevise manntallandelene hatt en suksessiv og markant nedgang, for tre av fire bykommuner har disse andelene hatt en tilsvarende suksessiv, men ikke fullt så markant økning. Ved å skille mellom periodene før og etter 2009, anskueliggjør figuren også at selv om de største endringene skjedde før det tidspunkt da vår analyse av programmene begynner, har trenden fortsatt etter dette. Numerisk fremgår det at i 1989 bosatte Kautokeino, Karasjok og Tana i sum alene halvparten av alle innmeldte; i 2017 var deres samlede andel redusert til en knapp fjerdedel (fra 49 til 23 prosent). Mer spesifikt har det samepolitiske sentrums andel av Sametingets valgmanntall blitt mer enn halvert: fra knappe 40 prosent i 1989 via 21 prosent i 2009 til cirka 18 prosent i 2017. I den andre enden av en by/land-skala har Tromsø, Alta og Oslo mer enn doblet sin samlede manntallsandel: fra 9 prosent i 1989 via 19 prosent i 2009 til 21 prosent i 2017. Veksten per 2017 er noe større for

Tromsø og Alta enn for Oslo; de to førstnevnte har økt fra om lag tre til om lag åtte prosent, Oslo har økt fra om lag tre prosent til fem.⁸ Sammenholdt med Tabell 1 er det verdt å merke seg at per 2017 var innpå halvparten av valgmannaltets 44 prosent bykommunebosatte folkerregistrert i enten Tromsø, Alta eller Oslo.

Oppmerksomhet mot samer bosatt i byer – bysame blir et begrep

Selv om etableringen av Sametingets valgmannstall altså har gjort det mulig å *tallfeste* aspekter ved samisk urbanitet, er det ingen ny innsikt at landets samebefolkning ikke bare er rural og bosatt i nord. I offisielle dokumenter ble denne innsikten likevel lenge nokså summarisk gjengitt: I Samerettsutvalgets utredning NOU 1984: 18:505 fastslo man at «(d)essuten er en del samer bosatt i byene». I NOU 1995:6 *Plan for helse- og sosialtjenester til den samiske befolkning i Norge* (s. 46) ble det påpekt at mange samer «(...) har flyttet til byer og tettsteder som ofte er lokalisert langt unna hjemmeregionene». I Stortingsmelding nr 41 (1996-97) *Om norsk samepolitikk* (s. 57) refererte man til «(...) behovet for samiske sentra eller institusjoner i tradisjonelle samiske områder og byer med markant samisk befolkning (...)».

På 2000-tallet ser det ut til at det kom en ny omdreining i det å fremheve at samefolket også har et urbant segment. Ett eksempel i så måte fremtrer ved å sammenligne de to stortingsmeldingene om Norges samepolitikk som ble avgitt dette tiåret.⁹ Begge disse har et kapittel om samisk mangfold med egne delkapitler om sør-, pite-, lule- og øst-/skoltesamer. I den seneste melding har dette kapittelet i tillegg med egne delkapitler om henholdsvis markasamer i Troms og Nordland, og nettopp *bysamer*. Denne så å si offisielle utvidelsen av samisk mangfold sammenfalt tidsmessig med at situasjonen for bybosatte samer også mer allment kom til syne som et eget samepolitisk tema. Ett eksempel er et leserinnlegg titulert «Ap satser på by-samene!» hvor det het at «Arbeiderpartiet vil ved dette valget fokusere på de kulturelle livsvilkårene for samer bosatt i byer» (Myrhaug 2005). Et annet eksempel er at Norske Samers Riksforbund (NSR) et par år senere vedtok en bypolitisk plan som «(...) retter fokus mot bysamers behov og forplikter NSR å jobbe for deres kår» (Næss 2007).

På 2000-tallet hadde også selve begrepet bysame over noe tid vært på stigende kurs – kvantitativt så vel som kvalitativt. Riktignok ble det så sent som i 2015 hevdet at «(...) begrepet bysame (...) er det ikke mange som anvender (...)» (Nyseth og Pedersen 2015:168), men søk i Retriever og Nasjonalbibliotekets nettbibliotek viser at termen nok var rimelig etablert alt på 1970-tallet, og at bruken deretter har økt. I starten synes bysame dog å ofte(st) ha vært et skjellsord, jamfør følgende sitater fra leserinnlegg i henholdsvis *Sågat* og *Bergens Tidende*: «(...) da blir de uthengt som uansvarlige sameromantikere, fanatikere, bysamer m.m.» (Signaturen *-rænze* 1973), og «(...) de fleste består vel av bysamer og yrkesdemonstranter med borteboerstipend (...)» (Sæternes 1981). Det er ikke klart når og hvor begrepet bysame ble lansert, men ifølge Ballari (2007:31) var den Tana-bosatte samer Henrik Ravna opphav til flere nyord for å betegne såkalte sameaktivister – på den tida et fyndord som favnet de fleste som «(...) offentlig arbeidet for å heve samekulturens status».¹⁰ Litt paradoksalt har begrepets negative klang også bunnet i at ikke alle samer har ansett de bybosatte som en viktig del av det samiske samfunn; i *Byen* er samer enten gjester eller på vei mot assimile-

8. Til sammenligning hadde Bodø og Trondheim – som er bykommunene med flest innmeldte i henholdsvis kretsene 5 og 6 – manntallsandeler på henholdsvis 1,3 og 1,5 prosent dette året (data ikke vist).

9. Dette var henholdsvis *St.meld. nr. 33 (2001-2002). Tilleggsmelding til St.meld. nr. 55 (2000-2001) Om samepolitikken*, og *St.meld. nr. 28 (2007-2008) Samepolitikken*.

10. Slik virksomhet ble av samme Ravna omtalt som «*bysameri*»: «Jeg og muligens andre finnmarkinger setter liten pris på den slags «bysameri»» (Ravna 1971).

ring (Pedersen og Nyseth 2015b). Samer i byer har typisk heller ikke oppfylt forventninger som finnes blant både samer og ikke-samer om *hva det vil si* å være samisk (Gjerpe 2015).

Nyere studier viser at det fremdeles varierer hvilket innhold og hvilken valør begrepet bysame tillegges (Gjerpe 2015; Pedersen og Nyseth 2015a). Når termen likevel etter hvert synes å fungere primært som en deskriptiv kategori for geografisk tilhold, kan dette dels ha å gjøre med at samer bosatt i byer underveis valgte å ta i bruk så vel bysame som det synonyme *asfaltsame* for å betegne seg selv: «Jeg har havnet i Oslo. Og jeg er same god som noen. Asfaltsame, ja vel. Men same» (Klemetsen 1999:149). Denne bruken av egenbenevnelse kom i tillegg til ulike aktiviteter hvor det ble søkt å «(...) markere likeverd for «bysamer», som jo ellers tidligere var blitt brukt nærmest som et nedsettende begrep» (Mathisen 1999:7). Til sammen kan slike motstrategier ha vært vesentlige bidrag til å konstituere bysamer som én samekategori blant andre samekategorier (jf. St. meld. 28 (2007-2008)).

De senere år synes så synet på bybosatte samer å ha tatt nok en omdreining – og da i form av reaksjoner av den typen som framgår av overskriftene vi siterte helt innledningsvis. Noen er generelt betenkt over at samemakta forflytter seg til byene. Noen lurer på i hvilken grad flere bysamer vil endre politikken. Enkelte uttrykker at de rett og slett ikke vil la seg styres av bysamene. På et mer overordnet nivå har det, spesielt fra forskerhold, blitt stilt spørsmål ved hva samisk urbanisering kan få å si for selve det samepolitiske prosjektet som i stor grad har hatt fokus på land- og vannrettigheter og vært basert på at naturen med sine ulike ressurser har blitt ansett som (hoved)grunnlaget for samekulturen (Selle, Semb, Strømsnes og Nordø 2015, kap. 8).

Sett under ett synes det altså som at den målbare økningen i omfanget av samer bosatt i bykommuner sammen med bysamekategoriens økte status, har bidratt til å gi bysamers situasjon (ny) aktualitet som et særskilt saksforhold på den samepolitiske dagsorden. Vårt spørsmål er i hvilken grad bysametematikk blir eksplisitt tatt opp av aktørene som stiller liste ved sametingsvalg. Blir tematikken vektlagt, og i så fall på samme måte av de ulike listestil-lerne? Og – blir den vektlagt på samme måte i 2017 som ved tidligere valg?

Empirisk materiale

Primærkilde i studien er utvalgte partiprogrammer fra sametingsvalgene i 2009, 2013 og 2017, altså de som er gjennomført i sju valgkretser. Partiprogrammer er en ofte brukt kilde i internasjonal forskning om partiers posisjoner langs ulike skillelinjer. Blant annet har Manifesto-prosjektet samlet inn, kodet og analysert partiprogrammer fra en rekke land gjennom hele etterkrigstida (se f.eks. Budge m.fl. 2001). Programmene er mye studert fordi de, i motsetning til annen partikommunikasjon, er en autorisert versjon av et partis politiske profil. Partiprogrammer blir sjelden folkelesning, men de utgjør grunnlaget for partiets valgkamp-kommunikasjon. Programmene blir lest av politiske journalister, som bruker dem som utgangspunkt for spørsmål. Slik sett kan programmene nå et større publikum. Samtidig er innholdet i programmene – i motsetning til i medieoppslag – kontrollert av partiet selv, og uttrykker det partiet ønsker å profilere.

I Norge er partienes programbehandling en omfattende og institusjonalisert prosess (Heidar og Saglie 2002). Norske partiers programmer er dermed noe langt mer bare enn et uttrykk for valgkampstrategi. Hege Skjeie (1992: 44) oppsummerer norske partiprogrammers rolle slik:

Partienes arbeids- eller handlingsprogrammer fyller både utadrettede og interne funksjoner: de er valgkampdokumenter, men også sluttproduktet av et omfattende internt arbeid, og representerer sannsynligvis det viktigste uttrykket for partiets kollektive vilje.

Prosesser for programbehandling hos listestillere ved sametingsvalg, har – så langt vi kjenner til – ikke blitt studert. Vi legger dog til grunn at også disse programmene uttrykker en «kollektiv vilje». Heller ikke selve valgprogrammene har vært gjenstand for forskning. Dette kan dels skyldes at programmene ikke er blitt systematisk samlet inn og tilgjengeliggjort, slik som stortingsvalgprogrammer er blitt via NSD. For vår studie fant vi de fleste programmene via listestillerens nettsider. De øvrige fikk vi tak i ved å kontakte listestillerne og be dem om å sende programmene i et søkbart format (word eller pdf).

Valgprogrammer gir selvsagt ikke noe fullstendig bilde av alt listestillerne står for, og ideelt sett ville det vært fordelaktig å supplere programmene med data om hva representanter foreslår i Sametinget, hvordan de stemmer osv. En slik omfattende datainnsamling og analyse ligger likevel utenfor rammene for denne artikkelen.

Analysestrategi

Sametingsvalg i Norge preges av ulike typer listestillere med variert geografisk utbredelse. Bergh og Saglie (2015b) har gruppert disse i tre hovedkategorier: a) samiske riksdekkende lister, b) tradisjonelle «norske» riksdekkende partier, og c) samepolitiske lokale enheter/lister. Skillet mellom lokale og riksdekkende er likevel ikke skarpt i og med at enkelte listestillere endrer sitt nedslagsfelt over tid. Ved valget i 2017 stilte 17 unike aktører til sammen 63 lister (inkludert to felleslister). I 2013 stilte 14 unike aktører 49 lister, i 2009 var det 18 unike aktører med 54 lister. En oversikt over listestillerne i 2017 er gjengitt i Appendiks A.¹¹ Blant aktørene er det stor variasjon med hensyn til hvor mange valg hver av dem har deltatt i, hvor mange lister de har stilt ved hvert valg, samt hvor mange mandater de har oppnådd over tid og ved 2017-valget. To av aktørene skiller seg likevel ut: Norske Samers Riksforbund (NSR) og Arbeiderpartiet (Ap) har stilt liste i alle valg og i alle kretser, og de har tatt markant flest mandater. Disse to aktørene omtales da ofte som samepolitikkens hovedkonkurrenter.

For å gjøre analysen praktisk gjennomførbar, og for å ha fokus på partier med en geografisk utbredelse som favner om både by og land, valgte vi å studere aktører som i 2017 stilte i mer enn halvparten av valgkretsene. Dette var a) de fire tradisjonelle «norske» partiene Ap, Høyre, Senterpartiet og Fremskrittspartiet, samt b) de fire samiske riksdekkende listestillerne NSR, Árja, Nordkalottfolket og Šiella. Blant de samiske har NSR en lang historie som både samisk kulturorganisasjon og politisk bevegelse. Nordkalottfolket ønsker å representere blandingen mellom alle folkene på Nordkalotten, altså både samer, kvener og (etniske) nordmenn. Dette partiet har for øvrig utvidet sitt nedslagsfelt fra å stille i kun én krets i 2009 til fire kretser i 2017. Árja ble etablert i 2009 og profilerte seg da særlig som bygdesamfunnenes parti. Šiella var nykommer våren 2017 og besto av en utbrytergruppe fra Arbeiderpartiet, ledet av daværende sametingspresident Vibeke Larsen. Ved valget ble Šiella urepresentert, mens de øvrige syv listestillerne i vår studie i sum tok 35 av de 39 mandatene (jf. Appendiks A).

Det var også nødvendig å gjøre et utvalg av valgprogrammer. Det finnes ulike typer sametingsvalgprogrammer: prinsippprogram, arbeidsprogram og lokale programmer for de enkelte valgkretsene. Akkurat hva som finnes, varierer sterkt mellom listestillerne. Ikke alle har lokale programmer for den enkelte valgkrets. Hvorvidt slike finnes, synes til dels å avhenge av hvor godt utbygd det lokale organisasjonsapparatet er. I studien er kun riksdekkende arbeids- og prinsippprogrammer gjennomgått systematisk, men lokale programmer nevnes der dette er relevant. Fordi det fra Fremskrittspartiets side ble meddelt at de ikke har

11. Listestillere i 2009 og/eller 2013 som ikke deltok i 2017-valget, er altså ikke med her (henholdsvis seks og fire).

et eget samepolitisk program, har vi i stedet analysert handlingsprogrammet for stortingsvalget, i og med at dette også omtaler samepolitikk.

I gjennomgangen av programmene har vi primært identifisert hvorvidt det forekommer referanser til samer bosatt i by (forekomstsmål), slik at disse programpostene kan studeres kvalitativt. Dette inkluderer indirekte henvisninger til geografi, som at et tiltak skal gjelde uavhengig av bosted. Med unntak av Fremskrittspartiets program for stortingsvalget hvor vi søkte vi på same* og sami*, ble følgende søketermer brukt: by*, land*, bo*, urban*.¹² Vi søkte i tillegg på navnet til den største byen i hver av kretsene 3-7 (jf. tabell 1). Vi vurderte å supplere med å undersøke hvor stor andel de relevante referansene utgjør av hvert program (omfangsmål), men på grunn av store ulikheter både i programformatene og i typen referanser, anså vi dette som begrenset informativt og valgte å avstå. Vi rapporterer derfor først og fremst om bybosatte samer fremtrer som et tema, og hvis ja, på hvilke måter og med hvilke eventuelle tiltaksforslag.

Resultater

Vi presenterer analysen i to deler: status per 2017 og utvikling over tid. I førstnevnte omtales alle de utvalgte listestillerne, i sistnevnte omtales primært de med vesentlige endringer.

Status per 2017

Vi kan raskt slå fast at per 2017 var samer i byer et tema i alle programmene, på et eller annet vis. Omfanget er dog varierende: Noen skriver mye, andre skriver lite. Detaljeringsgraden er også ulik: Noen har flere spesifikke forslag, andre uttrykker mer generelle betraktninger. I et par tilfeller er også en positiv innstilling til bysamer modifisert ved utsagn som trekker i motsatt retning. Alle aktuelle programformuleringer er gjengitt i Appendiks B.

Tre av partiene – Arbeiderpartiet, Árja og Šiella – har viet en egen seksjon til saker som angår den samiske befolkningen i byene. I denne seksjonen samler de opp ulike konkrete tiltak for bysamenes sak, og de navngir også byer der tiltak skal iverksettes. Árja skiller seg likevel ut med en særlig sterk retorikk. De har kalt seksjonen for «Bysamisk løft!», og partiet innleder med å si: «Árja er bysamenes talerør – Árja har på Sametinget foreslått og fått gjennomslag for mange gode tiltak som støtter opp om bysamenes interesser.» Det er med andre ord først og fremst Árja som forsøker å framstille seg som *bysamenes parti*. Samtidig er dette slett ikke framstilt som en nedprioritering av bygdene, som også får sitt: «Arja er et parti som ivaretar interessene til samer i bygd og by.»

NSR og Senterpartiet har ingen egen byseksjon i programmene, men tar opp tiltak for bysamer i ulike sammenhenger. Mens konkrete byer ikke nevnes i riksdekkende programmer, har disse aktørene en grundigere omtale av spesifikke bytiltak i de ulike lokale programmene. Samlet sett har således begge en ganske bred dekning av bysamiske tiltak.

Høyres program for 2017 er uten direkte referanser til bysamer, men har flere formuleringer om at tiltak på ulike områder skal gjelde uansett hvor man bor i landet.

Nordkalottfolket og Fremskrittspartiet framstår som de mest nølende overfor bysamer. Nordkalottfolket viser i sin programintroduksjon til at samisk kultur skal overleve, «både i by og land, i nord og sør.» Samtidig distanserer partiet seg fra andre partiers vektlegging av tiltak uavhengig av bosted: «Samisk språk skal bevares og styrkes der det er mulig, men

12. Trunkering (*) innebærer at eksempelvis termen by* gir treff også på bygd, samt sammensatte ord med by-.

vi ønsker ikke lovendringer der et samisk tilbud lovfestes uansett hvor i landet du bor.» FrP har lagt seg på en lignende linje. Riktignok framgår det at det bør gjøres mulig å lære samisk også for dem som bor utenfor tospråklige kommuner, gjennom e-læringsplattformer, men partiet har også avgrensede formuleringer: «Det er viktig og berikende for Norge å opprettholde samisk språk, kultur og samfunnsliv i de områder hvor samene tradisjonelt har vært bosatt, og hvor de har hatt sitt virke.»

Oppsummert konkluderer vi med at fem av de åtte partiene eksplisitt løfter frem tiltak for bysamer. Et sjettede parti nevner tiltak som må gjelde uavhengig av bosted. Når de to resterende listestillerne framstår som mer nølende, er det ikke nødvendigvis fordi de aktivt vil prioritere samer i bygdesamfunn, men like gjerne fordi de er skeptiske til å prioritere nye og ekspansive tiltak.

Hvilke tiltak var det så som ble prioritert? Her er det betydelig enighet og flere punkter går igjen i de ulike programmene. Samiske møteplasser eller kultursentre i byene, i form av et «Samisk hus», nevnes av flere. Det samme gjelder samisk språkopplæring, i skole og barnehage og gjennom språksentre. Helsetjenester med samisk språkkompetanse er et tredje tema som går igjen. Enkelte partier tar også opp f.eks. samarbeidsavtaler med bykommuner, eller tiltak for synliggjøring av samisk språk.

Utvikling over tid

Når det gjelder utvikling over tid, konsentrerer vi oss om partiene som i 2017 var så konkrete om bybosatte samer at de hadde programfestet forslag til tiltak. Blant disse bortfaller Šiella som da var nystiftet. For de fire øvrige fant vi tydelige endringer i vektlegging av bysаметematikk hos Arbeiderpartiet og Árja: Begge økte slik vektlegging markant mellom 2009 og 2013. Dette illustreres med figurene 2 og 3 hvor vi gjengir hovedseksjonene i de respektive valgprogrammene for de to aktuelle valgene.

2009 – 2013

- 1) Arbeiderpartiets mål og visjoner for samene i Norge
- 2) Sápmi er småsamfunn – uten småsamfunn ingen Sápmi
- 3) Opplæring og utdanning for dagens barn, unge og voksne
- 4) Kultur
- 5) Helse- og sosialpolitikk for den samiske befolkning
- 6) Vi skal ta vare på naturen og dens ressurser
- 7) Samene og menneskerettigheter
- 8) Internasjonal solidaritet og urfolkspolitikk
- 9) Sametingets rolle og myndighet

2013 – 2017

- 1) Innledning
- 2) Samisk språk
- 3) Barnehage, opplæring, forskning og kunnskap
- 4) Kultur, samiske institusjoner og idrett
- 5) Næringer
- 6) Areal, miljø og kulturvern
- 7) Helse, sosial og omsorg
- 8) By og tettstedspolitisk strategi for den samiske befolkning
- 9) Internasjonalt samarbeid
- 10) Sametingets organisasjon

Figur 2: Arbeiderpartiets valgprogram – hovedpunkter 2009 og 2013

Figur 2 viser at mens det i 2009 var et hovedpunkt i Arbeiderpartiets samiske program at «Sápmi er småsamfunn – uten småsamfunn ingen Sápmi», var dette punktet borte i 2013. I stedet var det kommet til et nytt punkt kalt «By- og tettstedspolitisk strategi for den samiske befolkning». I løpeteksten sies det at etter som flere og flere samer flytter til byer, vil det være «(...) av største betydning for det samiske språkets og det samiske samfunns fremtid at det legges til rette for at samiske barnehager, samisk opplæring og samiske møteplasser i byer og tettsteder bygges opp.» Det påpekes også at det er behov for å få mer kunnskap om samer i urbane strøk fordi dette har vært en usynlig gruppe i det samiske samfunn.

Figur 3 illustrerer en tilsvarende endring hos Árja, som altså var nyetablert i 2009. I 2009 var et av hovedpunktene i programmet «En lys framtid for lokalsamfunnene». På sitt eget spørsmål i hovedpunkt 1) om «Hvorfor et nytt samisk parti?» svarte de selv at det er fordi de «(...) ønsker at folk skal kunne bo akkurat der de vil og ikke tvinges til å flytte på grunn av sentralisering». Partiets hovedformål er derfor å (...) styrke rettighetsgrunnlaget for små grender, bygdesamfunn og tettsteder ...». I 2013 var styrking av bygdesamfunn fortsatt fremhevet, men programmet var nå supplert med et hovedpunkt kalt «Bysamisk løft!». Árjas profil er dermed vesentlig endret – fra være et parti med hovedformål å styrke bygdesamfunnene, til et parti som i tillegg presenterer seg som «bysamenes talerør».

2009 – 2013

- 1) Hvorfor et nytt samisk parti?
- 2) Hvilket verdisyn bygger Árjas politikk på?
- 3) Vi vil ha et mer åpent, inkluderende Sameting
- 4) En lys fremtid for lokalsamfunnene
- 5) Forvaltningen av og retten til naturressursene
- 6) Natur og miljø
- 7) Samiske barn og unges oppvekst
- 8) Mangfoldig idrett
- 9) Helse- og sosialpolitikk
- 10) Språk og medier
- 11) Eldrepolitikk
- 12) Videreføring av vår samiske kultur

2013 – 2017

- 1) Et åpnere, mere inkluderende Sameting: Ja, vi får det til
- 2) Bysamisk løft!
- 3) En lys fremtid for samiske lokalsamfunn og nordområdene!
- 4) Bygdene og byene, samiske samfunn i ny tid
- 5) Árja vil fortsatt styrke bygdesamfunnene
- 6) En ny samisk miljøpolitikk basert på erfaringskunnskap
- 7) Arktisk landbruk og reindrift
- 8) Våre barn og unge
- 9) Samiske eldre
- 10) Finnmarkseiendommen
- 11) Rett til tradisjonell og moderne høsting av fornybare ressurser
- 12) Sjøsamiske kombinasjonsnæringer og fiskerettigheter
- 13) Samisk forskning, tradisjonell kunnskap og kompetanse
- 14) Samisk kunst, kultur, duodji og design ut i verden!
- 15) Mangfoldig samisk idrett og fokus på helse og omsorg
- 16) Samisk språk og medier
- 17) Østsamenes og pitesamens språk og kultur
- 18) Viktige milepæler i fremtiden

Figur 3: Árjas valgprogram – hovedpunkter 2009 og 2013

Mens Arbeiderpartiet og Árja altså har endret seg i en bysamisk retning, har både NSR og Senterpartiet vært mer stabile: Begge har tematisert bybosatte samer ved alle valgene studien dekker, om enn i mer eller mindre varierende ordelag fra valg til valg. Over tid medfører således Ap's og Árjas endring fra 2009 til 2013 at disse fire partiene har nærmet seg hverandre i vektlegging av bysamepolitikk.

Diskusjon og avslutning

Oppsummering av funnene

Tilkomsten av Sametingets valgmanntall har gjort det mulig å tallfeste graden av det vi kaller *samisk manntallsurbanitet* i tid og rom. Tallfestingen viser blant annet at helt siden 1989 har det såkalt samepolitiske sentrum fått en stadig mindre andel av de manntallsinnmeldte, mens spesielt bykommunene Alta, Tromsø og Oslo suksessivt har fått markant økte andeler. Over tid har også begrepet bysame endret seg fra skjellsord til et (mer) deskriptivt begrep. Det siste tiåret har bysamene fått økt oppmerksomhet både forskningsmessig og samepolitisk. Som utgangspunkt for vår studie av hvordan denne interessen kommer til uttrykk i parti-program for sametingsvalgene fra 2009 til 2017, satte vi opp tre alternative utviklingsbaner for programmenes vektlegging av bysamematikk.

Resultatene viser at det ene alternativet – *manglende* vektlegging – åpenbart ikke har slått til. Noen av resultatene kan sies å helle mot antakelsen om *ujevn* vektlegging, siden enkelte partier er mer forbeholdne i sine ambisjoner på vegne av bysamene. De ulikhetene i vektlegging som vi finner i 2017 gjenspeiler likevel ikke den skillelinjen mellom by og land som lå til grunn for antakelsen om *ujevn* vektlegging. Ikke noe parti framstår som utvetydig forkjemper for det tradisjonelle bosetningsområdet, på bekostning av bysamene. De partiene som er forbeholdne overfor bysamene, ser snarere ut til å være det primært fordi deres samepolitiske ambisjoner generelt er mer begrensede. Utfallet av analysen for 2017 må dermed sies å ligge nærmest det vi omtalte som *jevn* vektlegging av bybosatte samers situasjon.

Situasjonen er dermed endret siden 2009, da *ujevn* vektlegging var en mer treffende beskrivelse. I 2009 var bysamepolitikk et tema for noen partier, mens andre prioriterte småsamfunnene og tematiserte ikke bysamenes situasjon. I 2013 var dette skillet borte, og de store listestillerne har dermed kommet nærmere hverandre. Begrepet «skillelinje» passer således ikke lenger særlig godt om den rolle som bysamematikk innehar i valgprogrammene for de største listestillerne ved sametingsvalg.

Valgforskere skiller gjerne mellom to slags stridsspørsmål: posisjons- og valensspørsmål (se f.eks. Stokes 1992; Bjørklund og Saglie 2002). Posisjonsspørsmål er saker der partiene er uenige om målene, mens valensspørsmål er saker som alle er enige om. Valensspørsmål betyr likevel ikke nødvendigvis lavt konfliktnivå; kampen står her om hvem som er best i stand til å nå allment aksepterte mål. I norsk politikk blir ofte velferdspolitikkk – som eldreomsorg og helse – brukt som eksempler på valensspørsmål. Vi vil derfor argumentere for at *valenspolitikk* er best egnet til å beskrive dagens bysamerelaterte politikk, ikke minst siden denne politikken konkrete innhold ofte handler om velferdspolitiske mål som de fleste enes om: et (godt) samiskspråklig tilbud i skole, barnehager, eldreomsorg og helsetjenester, uavhengig av bosted.

Hva kan forklare utviklingen?

Hvorfor har så bybosatte samer – i større eller mindre grad, på ulike tidspunkt og uten at begrepet bysame nødvendigvis anvendes – blitt et tema i samiske valgprogram? Med utgangspunkt i litteraturen om strategisk politisering er det liten grunn til å tvile på at aktø-

rene ønsker å appellere til den økende velgergruppen som bysamene utgjør. Endringene i programmene fra 2009 til 2017 er trolig responser på de endringene vi har sett over lengre tid i Sametingets valgmanntall. Samtidig antyder analysen at også andre forhold spiller inn. Ett forhold relaterer seg til det vi har anført om *Byens* posisjon som periferi i samepolitisk forstand. På et mer overordnet nivå antar vi også at bysamers bredere tilstedeværelse i valgprogrammer må ses i lys av at tiltagende sentralisering og økende bybefolkning er et saksområde med lang fartstid på den allmenne dagsorden i Norge (Sørli 2016). Ordskiftet om dette har dog variert i intensitet i tid og rom. Tanke for samiskrelaterte konsekvenser av endringer i landets bosettingsmønster kan således ha *slått inn* hos alle samiske listestillere, men blitt *vektlagt* på ulike tidspunkt. Utviklingen i programfesting av politikk for bysamer kan delvis handle om hvor bevisst hver av listestillerne er på denne kategoriens eksistens og situasjon. Dette kan igjen knyttes til aktørenes egne erfaringer. Med andre ord kan det generelle bildet av bysamisk enighet kanskje føres tilbake til ulike drivkrefter i ulike partier.

Gitt NSRs tilblivelseshistorie er det ikke overraskende at de var tidlig ute med å programfeste tiltak for bybosatte samer. Da NSR ble etablert som riksdekkende organisasjon i 1968, var dette med basis i lokale sameforeninger i både i by og bygd – hvorav den eldste var Oslo *sámi sær'vi* / Oslo sameforening som da hadde eksistert i tjue år (Berg-Nordlie 2018). Dette impliserer at NSR allerede da de som organisasjon i 1989 valgte å delta i sametingsvalg, hadde erfaring som en (også) bybasert og byorientert organisasjon, med lokallag engasjert i nettopp lokale kultur- og velferdstilbud.¹³

At Senterpartiet på samme måte som NSR tematiserte bysamer ved alle de tre studerte valgene, kan skyldes at by-land-dimensjonen for Sp er en klassisk problematikk i politikken generelt. Siden Senterpartiet alltid har strevd med å få gjennomslag i byene, blir det fra tid til annen reist en diskusjon i partiet om behovet for en tydeligere bypolitikk. I Senterpartiet er dermed ønsket om en bysatsning gjenkjennelig fra rikspolitikken.

Når Arbeiderpartiets programmessige bysamefokus økte fra 2009 til 2013 kan dette trolig i noen grad tilskrives at partiet i denne valgperioden var i posisjon og fikk mye å gjøre med prosessene rundt Sametingets samarbeidsavtaler med bykommuner. Disse prosessene fikk bred oppmerksomhet fordi inngåelse av avtale med Tromsø ble svært konfliktfylt og fikk mye medieomtale (se f.eks. Pedersen og Nyseth 2015c). En annen sak er at partimedlemmer med bakgrunn fra NSRs lokalforeninger i tida før forbundet ble en valgorganisasjon, nok har vært godt kjent med bysamenes eksistens og behov. Kan hende har ulik saksprioritering medført at bysamematikk ble et programfestet tema hos Arbeiderpartiet først i 2013?

Også Árjas styrkede byprofil mellom 2009 og 2013 henger trolig sammen med partiets situasjon i denne valgperioden. Mens Árja altså ble etablert med en primært klar bygdesamisk profil før valget i 2009 – og gjorde et brakvalg med dét – fikk daværende partileder Laila Susanne Vars etter valget posisjonen som sametingsråd med ansvar for samarbeidsavtalene med bykommuner. Dermed fikk – eller tok – bypolitiske saker raskt mye oppmerksomhet i partiet, noe som nok ble ytterligere forsterket av de omtalte «byavtaletumultene».

Et videre poeng er at *alle* samepolitiske aktører i stigende grad kan ha blitt inspirert av det vi i introduksjonen omtalte som et langvarig fokus på urban(isert)e urfolk internasjonalt, og en gryende forskningsaktivitet vedrørende bysamer nasjonalt. Og sist, men ikke minst:

13. Hos NSR var da også bysamematikken eksplisitt til stede i programmet for 1989-valget: «Det er ... nødvendig å bygge flere kulturhus/kultursentre og aktivitetshus både i tradisjonelle samiske områder og i sentrale byer i og utenfor samiske bosetningsområder» (Norske Samers Riksforbund 1989). Til sammenligning hadde APs første program ingen tilsvarende formulering (Det Norske Arbeiderparti 1989).

med referanse til at bysamer på tampen av 2000-tallet ble løftet frem som én samekategori blant andre samekategorier, vil vi peke på et poeng fra en omtrent samtidig studie av to store statlige samiske virksomheter. Her argumenterer forfatterne for at i disse virksomhetene ble det å vektlegge samisk mangfold i form av å ha kunnskap om og å ta hensyn til *alle* samiske samfunn og områder, da ansett som så sentralt at det fremsto som en særskilt samisk *verdi* (Solbakk og Solbakk 2012). Det er ikke umulig at et slikt syn på samisk mangfold har (fått) gyldighet som en mer allmenn samisk verdi, da forstått som en verdi som samene har, men uten at den er felles for alle samer eller kun deles av samer (Oskal 2001). En slik verdi vil i så fall også samepolitiske aktører (måtte) forholde seg til.

Avsluttende kommentarer

Hva kan så være konsekvenser av denne – relativt nye – enigheten om bysamepolitikken? Mest nærliggende er at den programmessige konvergensen gjør det vanskelig for *velgerne* å finne (frem til) vesentlige forskjeller mellom listestillernes programforslag på dette området. Et mer åpent spørsmål er om *listestillerne* etter hvert vil utforme programmer som tar (større) høyde for at bysamer er bosatt i bykommuner som er temmelig ulike – dels generelt, men spesielt i graden av nærhet til det samepolitiske sentrum, i graden av samepolitisk tetthet (Pettersen 2011), samt som samiske urbane arenaer i praksis (Berg-Nordlie 2018).

Artikkelens fokus på vedvarende økende samisk manntallsurbanitet og bredere programmessig inklusjon av bysametematikk til tross, avslutningsvis vil vi minne om at enn så lenge er flertallet i Sametingets valgmannstall *ikke* bosatt i bykommuner – spesielt dersom bybegrepet reserveres for såkalt «gamle» byer. Hvorvidt fortsatt voksende manntallsurbanitet vil forsterke eller eventuelt utfordre «bysameenigheten», lar seg knapt forutsi. Fra forskerhold antydes ulike retninger. Noen trekker frem bysamenes positive bidrag: «Fra å være et sted hvor samisk språk og kultur forsvant i møte med majoritetssamfunnet, er byene nå blitt helt avgjørende for samisk overlevelse» (Dankertsen og Åhren 2018:448). For andre er det mer presserende hvorvidt bysamenes fortsatte eksistens som samer kan ses løsrevet fra et sterkt samisk-kulturelt sentrum: «Kan samisk språk og kultur overleve i den samiske periferien uten å hente kraft og støtte fra et politisk dynamisk samisk sentrum?» (Selle, Semb, Strømsnes og Nordø 2015: 295). Hvorvidt sametingsvalgenes listestillere vil søke å balansere begge disse perspektivene når de skal programfeste sin politikk, gjenstår å se. I så fall vil nok også mange fremtidige valgprogrammer ved sametingsvalg i Norge preges av vektlegginger som er i tråd med det velkjente slagord om «by og land – hand i hand».

Litteratur

- Angell, Elisabeth, & Ivar Lie. (2016). «Hvordan innvirker omformingen av samiske lokalsamfunn på utviklingsprosesser i nord?» i Elisabeth Angell, Sveinung Eikeland, & Per Selle (red.) *Nordområdene i endring. Urfolkspolitikk og utvikling*. Oslo: Gyldendal akademisk, 109-135.
- Aubert, Vilhelm. (1978). *Den samiske befolkning i Nord-Norge*. Oslo: Statistisk sentralbyrå.
- Ballari, Kjell. (2007). «Supersame», *Språknytt* (2): 30-31.
- Bartolini, Stefano & Peter Mair. (1990). *Identity, Competition, and Electoral Availability*. Cambridge: Cambridge University Press.
- Berg-Nordlie, Mikkel. (2018). «The governance of urban indigenous spaces: Norwegian Sami examples» *Acta Borealia*, 35 (1): 49-72.
- Bergh, Johannes & Jo Saglie. (2015a). «Self-Determination as a Political Cleavage: The Norwegian Sámediggi Election of 2009», i Mikkel Berg-Nordlie, Jo Saglie & Ann Sullivan (red.) *Indigenous Politics: Institutions, Representation, Mobilisation*. Colchester: ECPR Press, 191-212.

- Bergh, Johannes & Jo Saglie. (2015b). «Partisystem og skillelinjer i samepolitikken», i Bjørn Bjerkli & Per Selle (red.) *Samepolitikken utvikling*. Oslo: Gyldendal Akademisk, 225-248.
- Berglund, Frode. (2011). «Finnes det fortsatt regionale forskjeller i partienes oppslutning?» i Bernt Aardal (red.) *Det politiske landskap. En studie av stortingsvalget 2009*. Oslo: Cappelen Damm, 163-194.
- Bjørklund, Tor & Jo Saglie. (2002). «Velferdsstat og valenspolitikk: lokalvalget i 1999», *Norsk statsvitenskapelig tidsskrift* 1(18), 3–27.
- Budge, Ian, Hans-Dieter Klingemann, Andrea Volkens, Judith Bara, Eric Tanenbaum mfl. (2001). *Mapping Policy Preferences. Estimates for Parties, Electors, and Governments 1945–1998*. Oxford: Oxford University Press.
- Forskrift om valg til Sametinget
- Dankertsen, Astri & Christina Åhrén. (2018). «Er en bysamisk fremtid mulig?», *Norsk sosiologisk tidsskrift*, 2(6): 447-463. DOI: <https://doi.org/10.18261/issn.2535-2512-2018-06-01>
- Det Norske Arbeiderparti. (1989). «Samepolitisk manifest. Krav til innsats for felles framtid».
- Gjerpe, Kajsa Kemi. (2015). «En urban samisk identitet – det beste av to verdener» i Paul Pedersen & Torill Nyseth (red.) *City-Saami. Same i byen eller bysame? Skandinaviske byer i et samisk perspektiv*. Kárášjohka: ČálliidLágádus, 261-278.
- Hansen, Lars Ivar & Bjørg Evjen. (2008). «Kjært barn – mange navn. Om forskjellige betegnelser på den samiske befolkningen i Nordland gjennom århundrene» i Bjørg Evjen & Lars Ivar Hansen (red.) *Nordlands kulturelle mangfold. Etniske relasjoner i historisk perspektiv*. Oslo: Pax, 17-47.
- Heidar, Knut & Jo Saglie. (2002). *Hva skjer med partiene?* Oslo: Gyldendal Akademisk.
- Hætta, Odd Mathis. (1992). *Sametinget i navn og tall: høsten 1989 – høsten 1993*. Karasjok: Sametinget.
- Josefsen, Eva & Bernt Aardal. (2011). «Valgordningen ved sametingsvalg – en viktig rammebetingelse» i Eva Josefsen & Jo Saglie (red.) *Sametingsvalg: Velgere, partier, medier*. Oslo: Abstrakt, 32-55.
- Katz, Richard S. & Peter Mair. (1995). «Changing Models of Party Organization and Party Democracy: the Emergence of the Cartel Party», *Party Politics* 1(1), 5–28.
- Kertzer, David I. & Dominique Arel (red.). (2002). *Census and identity: the politics of race, ethnicity, and language in national censuses*. Cambridge: Cambridge University Press.
- Klemetsen, Brita Åse. (1999). «Grunnstenen i meg» i Hilde Charlotte Solheim & Helle Vaagland (red.) *Råtekst*. Oslo: Aschehoug, 142-149.
- Lipset, Seymour M. & Stein Rokkan. (1967). «Cleavage Structures, Party Systems, and Voter Alignments: An Introduction» i Seymour M. Lipset og Stein Rokkan (red.) *Party Systems and Voter Alignments*. New York: Free Press, 1-64.
- Mathisen, Hans Ragnar. (1999). «Urbefolkningsdagene '84 – Tromsø sameforening som pådriver i lokal urfolksaktivisme» i *Samisk rettighetsseminar Tromsø: Tromsø sameforening*, 5-8. Hentet 29.10.2018 fra <http://tromsosameforening.no/Dokumenter/90-tallet/1999jubileum.pdf>
- Meredith, Paul. (2000). *Urban Māori as 'new citizens': The quest for recognition and resources*. Paper presented to *Revisioning Citizenship in New Zealand conference, University of Waikato, Hamilton, 22-24 February 2000*
- Myrhaug, May-Lisbeth. (2005). «Sats på by-samene!», leserinnlegg i *Klassekampen*, 25.08.
- Mörkenstam, Ulf, Johannes Bergh, Ragnhild Nilsson, Jo Saglie & Richard Svensson. (2017). «Politiska skiljelinjer i den samiska väljarkåren i Norge och Sverige» i Eva Josefsen, Ulf Mörkenstam, Ragnhild Nilsson & Jo Saglie (red.) *Ett folk, ulike valg. Sametingsvalg i Norge og Sverige*. Oslo: Gyldendal Akademisk, 195-219.
- Newhouse, David & Evelyn Peters (red.). (2003). *Not strangers in these parts. Aboriginal people in urban areas*. Ottawa: Privy Council Office.
- Norske Samers Riksforbund. (1989). «Prinsipprogram for arbeidet i Sametinget 1989-93».
- NOU 1984: 18 *Om samenes rettsstilling*.

- NOU 1995: 6 *Plan for helse- og sosialtjenester til den samiske befolkning i Norge*.
- Nyseth, Torill, & Paul Pedersen. (2015). «Bysamiske identitetskategorier – same i byen eller bysame?» i Paul Pedersen & Torill Nyseth (red.) *City-Saami. Same i byen eller bysame? Skandinaviske byer i et samisk perspektiv*. Kárášjohka: ČálliidLágádus, 187-215.
- Næss, Petter. (2007). «Fokus på bysamer», notis i *Nordlys* 29.06.
- Oskal, Nils. (2001). «Framføring av joiketekster og verdier» i Vivian Aira & Kristin Jernsletten (red.) *Sámi jienat = Samiske røyser*. Tromsø: Nival forlag, 128-131.
- Pedersen, Paul. (2015). «Veksten i den samiske velgerbefolkningen og endringer i det samiske bosettingsmønsteret» i Paul Pedersen & Torill Nyseth (red.) *City-Saami: same i byen eller bysame? Skandinaviske byer i et samisk perspektiv*. Kárášjohka: ČálliidLágádus, 82-109.
- Pedersen, Paul, & Torill Nyseth. (2013). «Urban Sámi and the City as a frame for the development of a new Sámi cultural form in Scandinavia» i Klaus Georg Hansen, Rasmus Ole Rasmussen, & Ryan Weber (red.) *Proceedings from the First International Conference on Urbanisation in the Arctic Conference 28-30 August 2012 Ilimmarfik, Nuuk, Greenland* Stockholm: NORDREGIO, 79-90.
- Pedersen, Paul & Torill Nyseth. (2015a). «CitySaami?» i Paul Pedersen & Torill Nyseth (red.) *City-Saami. Same i byen eller bysame? Skandinaviske byer i et samisk perspektiv*. Kárášjohka: ČálliidLágádus, 313-328.
- Pedersen, Paul & Torill Nyseth. (2015b). «Innledning» i Paul Pedersen & Torill Nyseth (red.) *City-Saami. Same i byen eller bysame? Skandinaviske byer i et samisk perspektiv*. Kárášjohka: ČálliidLágádus, 11-30.
- Pedersen, Paul & Torill Nyseth. (2015c). «Retten til byen: Motstanden mot integrering av samisk språk og kultur i Tromsø» i Paul Pedersen & Torill Nyseth (red.) *City-Saami. Same i byen eller bysame? Skandinaviske byer i et samisk perspektiv*. Kárášjohka: ČálliidLágádus, 281-310.
- Peters, Evelyn. (2011). Still Invisible. Enumeration of Indigenous Peoples in Census Questionnaires Internationally. *aboriginal policy studies*, 1(2): 68-100. DOI: <https://doi.org/10.5663/aps.v1i2.11685>
- Peters, Evelyn, & Andersen, Chris (red.). (2013). *Indigenous in the city. Contemporary identities and cultural innovation*. Vancouver: UBC Press.
- Pettersen, Torunn. (2011). «Valgmanntall og valgdeltakelse 1989-2009: grunnlag, utvikling og hovedtendenser» i Eva Josefsen & Jo Saglie (red.) *Sametingsvalg. Velgere, partier, medier*. Oslo: Abstrakt forlag, 56-84.
- Pettersen, Torunn. (2017). «Hvem skal med? Holdninger til kriteriene for registrering i sametingenes valgmanntall i Norge og Sverige» i Eva Josefsen, Ulf Mörkenstam, Ragnhild Nilsson, & Jo Saglie (red.) *Ett folk, ulike valg. Sametingsvalg i Norge og Sverige*. Oslo: Gyldendal akademisk, 147-177.
- Ravna, Henrik. (1971). «Masi-Tromsø», leserinnlegg i *Finnmark Dagblad*, 9.11.
- Rokkan, Stein. (1967). «Geography, Religion, and Social Class: Crosscutting Cleavages in Norwegian Politics». I Seymour M. Lipset & Stein Rokkan (red.) *Party Systems and Voter Alignments*. New York: Free Press, 367-444.
- Lov om Sametinget og andre samiske rettsforhold (sameloven)*.
- Sametinget. (2017). *Valgordningen og valgkretsene*. Hentet 25.09.17 fra <https://www.sametinget.no/Valg/Valgordningen-og-valgkretsene>.
- Schattschneider, E.E. (1960). *The Semisovereign People*. New York: Holt, Rinehart and Winston.
- Selle, Per, Anne Julie Semb, Kristin Strømsnes & Åsta Dyrnes Nordø. (2015). *Den samiske medborgeren*. Oslo: Cappelen Damm Akademisk.
- Signaturen –rænze. (1973). «Samene trenger ikke å bli som nordmenn», leserinnlegg i *Sáгат*, 01.06.
- Simon, Patrick, Piché, Victor, & Gagnon, Amélie A (red.). (2015). *Social statistics and ethnic diversity. Cross-national perspectives in classifications and identity politics*. Cham: Springer International Publishing.

- Skjeie, Hege. (1992). *Den politiske betydningen av kjønn. En studie av norsk topp-politikk*. Rapport 92:11. Oslo: Institutt for samfunnsforskning.
- Solbakk, Mona, & Synnøve Solbakk. (2012). *Følelser og verdier i samiske virksomheter. Mastergradsoppgave*. Tromsø: Universitetet i Tromsø.
- St.meld. nr. 41 (1996-97) *Om norsk samepolitikk*. Oslo: Kommunal- og arbeidsdepartementet.
- St.meld. nr. 33 (2001-2002) *Tilleggsmelding til St.meld. nr 55 (2000-2001) Om samepolitikken*. Oslo: Kommunal- og regionaldepartementet.
- St.meld. nr. 28 (2007-2008) *Samepolitikken*. Oslo: Arbeids- og inkluderingsdepartementet.
- Statistisk sentralbyrå. (1956). *Folketellingen 1. desember 1950. Åttende hefte. Personer født i utlandet – fremmede statsborgere – bruken av samisk og kvensk*. Oslo: Statistisk sentralbyrå.
- Statistisk sentralbyrå. (2018). *Samisk statistikk 2018 / Sámi statistihkka 2018*. Oslo: Statistisk sentralbyrå.
- Stokes, Donald. (1992). «Valence Politics» i Dennis Kavanagh (red.) *Electoral Politics*. Oxford: Clarendon Press, 141-164.
- Sæternes, Anders. (1981). «Alta-utbyggingen og demonstrantene i Stilla», leserinnlegg i *Bergens Tidende*, 23.01.
- Sørli, Kjetil. (2016). «Bosetting, flytting og regional utvikling» i Ivar Frønes & Lise Kjølørød (red.) *Det norske samfunn. Bind 1*. Oslo: Gyldendal akademisk, 36-60.
- Sørli, Kjetil, & Ann Ragnhild Broderstad. (2011). *Flytting til byer fra distriktsområder med samisk bosetting. Samarbeidsrapport*. Oslo & Tromsø: Norsk institutt for by- og regionforskning & Senter for samisk helseforskning, UiT.
- Thorsnæs, Geir. (2017, 20. mars). *Byer i Norge*. Hentet 30. 09.2017 fra https://snl.no/byer_i_Norge
- Torp, Eivind. (1986). «Registrering av etnisitet i folketellinger» *Heimen*, 23 (2): 67-77.
- Valgresultater.no (2017). *Sametingsvalg 2017*. Hentet 25.09.2017 fra <https://www.valgresultater.no/?type=sa&year=2017>

Appendiks A: Listestillere ved sametingsvalget 2017 – antall valg deltatt, antall mandater totalt ved valgene 1989-2017, antall lister ved hvert av valgene 2009-2017

Listestillere 2017	Antall valg deltatt	Man-dater 1989-2017	Man-dater i 2017	Antall lister 2009	Antall lister 2013	Antall lister 2017
<u>Samiske riksdekkende lister</u>						
Norske Samers Riksforbund (NSR) – Norgga Sámiid Riikkasearvi *	8	131	16	6 (7)	6 (7)	6 (7)
Samenes Folkeforbund – Sámiid Álbmotlihttu **	6	5	-	6	-	3
Samefolkets parti – Sámeálbmot bellodat *	5	3	1	2 (2)	1 (2)	2 (3)
<i>Fellesliste:</i> NSR / Samefolkets parti *	4	8	2		1	1
Nordkalottfolket #	4	8	3	1	2	4
Árja	3	8	1	5	5	6
Šiella ***	1	-	-	-	-	5 (6)
<i>Fellesliste:</i> Samedemokratene – Samedemokrátat / Šiella ***	1	-	-	-	-	1
<u>Tradisjonelle "norske" riksdekkende partier</u>						
Arbeiderpartiet – Bargiidbellodat	8	92	9	7	7	7
Senterpartiet – Guovddášbellodat	4	10	2	6	6	7
Høyre – Olgešbellodat	4	5	1	5	6	7
Fremskrittspartiet – Ovddádusbellodat	3	6	1	5	6	7
Sosialistisk Venstreparti – Sosialistalaš Gurutbellodat	1	-	-	1	-	1
<u>Samepolitiske lokale enheter/lister</u>						
Fastboendes liste på Sametinget - Dáloniid listu Sámediggis ##	8	5	-	1	1	1
Guovdageainnu Dálon searvi [<i>Kautokeino fastboendes liste</i>] ##	1	#	1	#	#	1
Johtisápmelaččaid listu [<i>Flyttsamelista</i>]	7	7	1	1	1	1
Áarjel-Saemiej Gielh [<i>Sørsamisk stemme</i>]	3	4	1	1	1	1
<i>Sámieana</i> [<i>Sameområdet</i>]	1	-	-	-	-	1
Jiehkkevárri [<i>navnet på et fjell</i>]	1	-	-	-	-	1

Kilder: Bergh og Saglie 2015b, Valgresultater.no 2017.

* NSR og Samefolkets parti har stilt lister både alene og i form av fellesliste NSR / Samefolkets parti.

** Het Samenes valgforbund – Sámiid válgalihttu før 2005.

*** Stilte liste både alene og sammen med Samedemokratene. Sistnevnte deltok i 2017 kun med fellesliste, men har tidligere stilt egen liste i 1989, 1993 og 1997.

Har gått fra lokal til riksdekkende liste: fra å delta i én krets i 2009 til å delta i fire kretser i 2017.

Liste 1) het *Kautokeino fastboendes liste* – *Guovdageainnu dáloniid listu* før 2009. Nominasjonsstrid førte til at liste 2) brøt ut av liste 1) før valget i 2017. Den innvalgte kandidaten fra liste 2) var den samme som har vært innvalgt for liste 1) fem ganger.

Appendiks B: Utvalgte formuleringer fra partiprogrammene i 2017

AP (stilte i alle kretser: valgprog.)

*** Eget hovedpunkt: SAMISK BEFOLKNING - I byene**

Ambisjon - Byer skal synliggjøre samisk kultur som en naturlig del av sitt kulturelle mangfold.

Prinsipp - Sápmi skal ha et godt språk, utdanning og kulturtilbud for den samiske befolkningen i byene, som bidrar til et levende og mangfoldig samisk samfunn.

Arbeiderpartiet vil:

- ...gjennom Samarbeidsavtaler med byer som Alta, Tromsø, Bodø, Trondheim og Oslo, gis en styrket rolle og ansvar for utviklingen av samisk språk og kultur.
- ...sikre samiske møteplasser i byene.
- ...vurdere infosenter og andre pedagogiske opplegg for å oppfylle læreplanens mål om samisk kultur og historie.
- ...styrke og samordne tilbudene til den samiske befolkningen innenfor spesialisthelsetjenesten med en målsetting om at de samiske pasientene, om ønskelig, kan få helsetjenester i et miljø med samisk språk og kulturkompetanse.
- ...bidra til at samiske stedsnavn stadfestes og skiltes der disse finnes.

Árja (stilte i seks kretser: hovedprog.)

Árja er et parti for alle samer. Vi har en tydelig politikk som er til beste for samiske barn og unge, familier, eldre, bygde- og bysamer.

Bygdene og byene, samiske samfunn i en ny tid.

Árja er et parti som ivaretar interessene til samer i bygd og i by.

*** Eget hovedpunkt: Bysamisk løft!**

Árja er bysamenes talerør - Árja har på Sametinget foreslått og fått gjennomslag for mange gode tiltak som støtter opp om bysamenes interesser. Blant annet har vi vært sentral i arbeidet med å få på plass et tettere samarbeid med bykommunene Oslo, Tromsø, Trondheim og Alta. Samer i byer skal også ha gode opplæringstilbud og samiske møteplasser, hvor et mangfold av kulturuttrykk får utvikles og synliggjøres. ... **Árja vil:**

- At det etableres permanente samiske møteplasser og kultursentra i byene, og at Sametinget prioriterer etablering av slike sentre i Tromsø, Oslo, Alta og Bodø i neste periode.

- At opplæringsloven og sameloven må revideres slik at den styrker retten til samiskopplæring uavhengig hvor i landet man bor.
- Sametinget utvikler samarbeidsavtaler med bykommuner som Alta, Bodø, Harstad og Trondheim. Sametinget må evaluere samarbeidsavtalen med Tromsø kommune, og styrke oppfølgingen av samarbeidsavtalen med Oslo kommune.
- At bykommunene skal etablere flere kommunale samiske barnehager og barnehageavdelinger, og samisk innhold i SFO og kulturskole.
- At samisk språk synliggjøres i byene, samiske språkbud tilbys i alle større byer.

Šiella (stilte i seks kretser: prog.)

Siellas grunnsyn. ... Vårt syn på individets rett til lære og bruke samiske språk samt utøve samisk kultur er basert på menneskets selvklaerte rett til å bli kjent med egen kulturarv og utøve egen kultur, uavhengig av bosted. ...

Samisk språk. Visjon: Samiske språk skal høres, synes og leses hver dag i hele Norge.

Samiske barns oppvekstvilkår og skole. Tiltak: Arbeide for at alle samiske barn skal ha rett til samiskspråklig barnehageplass i hele landet – lovfestet rett.

Helse og offentlige etater. Tiltak: Arbeide for å få etablert samiske helseklynger i alle store byene.

*** Eget hovedpunkt: Samer i byer.**

Visjon: Samer i byer skal ha god tilgang til samisk kultur. **Tiltak:**

- Inngå forpliktende avtaler med Narvik, Harstad, Sør-Varanger, Alta, Trondheim.
- Arbeide for etablering av Arktisk hus i Tromsø som bygger på samer som arktisk urfolk samt kvenene som en arktisk folkegruppe.
- Forsterke støtten til Samisk hus i Oslo.
- Arbeide for et partipolitisk uavhengig samisk kulturhus i Alta.
- Arbeide for tilgjengelig helsesøstertjenester med kompetanse i samisk språk og kultur i alle byene i Nord-Norge samt Trondheim og Oslo.

NSR (stilte i alle kretser: prinsippprog., arbeidsprog., lokale prog.)

Prinsippprogram : 9. OPPLÆRING OG BARNEHAGER. Alle samiske barn og unge skal ha individuell rett til opplæringstilbud i og på samisk, uavhengig av bosted.

Arbeidsprogram: 4 .SPRÅK. NSR mener at språkrettighetene skal være knyttet til alle samiske språk uavhengig av hvor man bor i landet.

NSR vil arbeide for:

- reformering av tospråklighetsordningen, for at flere kommuner, også bykommuner, skal tilby tilfredsstillende samiskspråklige tjenester til sine innbyggere.
- samiskspråklige fritidsordninger for barn i byer.

**** Lokale program i ulike valgkretser**

- Krets 1): NSR-SfP støtter lokale samiske møteplasser, bla. samisk språk- og kultursenter i Sør-Varanger, [...]
- Krets 3): Det er behov for samiske møteplasser i ... og samisk kulturhus i Alta.
- Krets 4):...etablere et Samisk hus i Tromsø for styrking og utvikling av samisk språk og kultur i byen.
- Krets 5): ...et språksenter i Bodø ... at samiskundervisning utvikles også i byene.
- Krets 6): Tråante/ Trondheim skal utvikle sin rolle som samisk møtested og kulturell arena i sørsamisk område.
- Krets 7): ... å styrke og utvikle samiske møteplasser i hele Sør-Norge valgkrets, blant annet... Samisk hus i Oslo.

Senterpartiet (stilte i alle kretser: samepolitisk råds prog., lokale prog.)

Språk er makt og kommunikasjon er viktig. SP vil ... etablere samiske språksentre med vektlegging på muntlig samisk i alle store norske byer og i de samiske kommunene samt styrke de etablerte språksentrene.

Kultur og idrett. SP vil ... etablere permanente nasjonale "Samisk Hus" i alle bysentre.

**** Lokale program i ulike valgkretser**

- Krets 1): Etablere samiske språksentre i alle store norske byer og i de samiske kommuner med vektlegging på muntlig samisk, og styrke de etablerte språksentrene (Isak Saba senteret).

- Krets 2):... utbyggingen av "Samisk hus" i alle byer i Gaisi og ellers i Nord-Norge.
- Krets 7): **Språk.** ... å opprette flere barnehager med mulighet for samisktalende personell i de største byene. ... **Kultur.** For å styrke og videreføre samisk språk, kultur og samiske tradisjoner innenfor sang, mat, håndarbeid og muntlige overleveringer til yngre generasjoner, må det skapes tid og rom for at dette kan skje også i bymiljøene. Senterpartiet vil jobbe for: ... å opprette "Samisk Hus" også i de største byene utenfor Oslo.

Høyre (stilte i alle kretser: sametingsprog.)

Samiske språk og kultur

Samisk språk og kultur er det viktigste for bevaring av samiske samfunn. ...

- Høyre i Sametinget vil at samisk kulturarv skal være en viktig del av opplæringen i barnehage og skole for samiske barn, uavhengig av bosted.
- **Språk.** ... Høyre vil at alle samer som ønsker det, skal ha mulighet til å lære seg samisk.

Pasientens helsetjeneste.

Høyre vil: ...

- Sikre den samiske pasienten tilgang til en kompetent, handlekraftig og godt organisert primærhelsetjeneste, uansett hvor man bor i landet.

Nordkalottfolket (stilte i fire kretser: arbeidsprog.)

Kjære velgere. ... Vi tror at klarer vi å holde fokus, vil vår flotte samiske kultur overleve, både i by og land, i nord og sør.

4. SPRÅK ER EN BERIKELSE. Språk er en viktig del av folks identitet. ...

Nordkalottfolket vil jobbe for:

- ...
- Samisk språk skal bevares og styrkes der det er mulig, men vi ønsker ikke lovendringer der et samisk tilbud lovfestes uansett hvor i landet du bor. Slike rettigheter vil være umulig å gjennomføre og dermed skape avvik og misnøye.

Fremskrittspartiet (stilte i alle kretser: kun handlingsprog. for *stortingsvalget*)

Samisk språk og utdanning. FrP vil derfor avvikle forvaltningsområdet for samiske språk. ...

Det bør etableres en e-læringsplattform for samisk språk, slik at også personer som ikke bor i tospråklige kommuner, kan lære samisk, enten det er som sidemål i skolen eller privat.

Samisk kultur. Det er viktig og berikende for Norge å opprettholde samisk språk, kultur og samfunnsliv i de områder hvor samene tradisjonelt har vært bosatt, og hvor de har hatt sitt virke. Arbeidet med å sikre dette bør gjøres gjennom ordinære folkevalgte organer, eller organer med utspring fra disse, samt på frivillig basis. ...

Det offentlige har et ansvar for å bidra til å holde samisk språk og kultur, samt samisk samfunnsliv i hevd.